

## LM・ブラジル高配当株ファンド (毎月分配型)

### 運用報告書 (全体版)

第91期	決算日	2018年8月23日
第92期	決算日	2018年9月25日
第93期	決算日	2018年10月23日
第94期	決算日	2018年11月26日
第95期	決算日	2018年12月25日
第96期	決算日	2019年1月23日

◇当ファンドの仕組みは、次の通りです。

商品分類	追加型投信／海外／株式	
信託期間	2011年1月24日～2021年1月25日まで	
運用方針	主にブラジルの証券取引所に上場している株式に投資を行うことにより、配当収入の確保と信託財産の中長期的成長を目指します。	
主要運用対象	当ファンド	「LM・ブラジル高配当株マザーファンド」受益証券を主要投資対象とします。
	LM・ブラジル高配当株マザーファンド	ブラジルの証券取引所に上場している株式を主要投資対象とします。
組入制限	株式への実質投資割合には、制限を設けません。外貨建資産への実質投資割合には、制限を設けません。	
分配方針	決算日（原則として毎月23日。休業日の場合は翌営業日）に、基準価額水準等を勘案して収益の分配を行います。	

当報告書に関するお問い合わせ先：

レグ・メイソン・アセット・マネジメント株式会社

お問い合わせ窓口

電話番号：03-5219-5947

### － 受益者のみなさまへ －

平素は格別のご愛顧を賜り厚く御礼申し上げます。

さて、「LM・ブラジル高配当株ファンド(毎月分配型)」は、2019年1月23日に第96期の決算を行いましたので、第91期、第92期、第93期、第94期、第95期、第96期の運用状況と収益分配金をご報告申し上げます。

今後とも一層のご愛顧を賜りますようお願い申し上げます。

レグ・メイソン・アセット・マネジメント株式会社

〒100-6536 東京都千代田区丸の内一丁目5番1号

<http://www.leggmason.co.jp>

## ○最近30期の運用実績

決 算 期	基 準 (分配落)	価 額			株 組 入 比 率	株 先 物 比 率	純 資 産 額
		税 分	込 配	み 期 騰 落 中 率			
	円	円	%	%	%	百万円	
67期(2016年8月23日)	3,511	40	△ 4.6	94.0	—	3,908	
68期(2016年9月23日)	3,562	40	2.6	96.0	—	3,874	
69期(2016年10月24日)	3,791	20	7.0	93.4	—	4,095	
70期(2016年11月24日)	3,480	20	△ 7.7	89.7	—	3,632	
71期(2016年12月26日)	3,637	20	5.1	89.9	—	3,673	
72期(2017年1月23日)	3,963	20	9.5	92.3	—	3,880	
73期(2017年2月23日)	4,321	20	9.5	92.0	—	4,214	
74期(2017年3月23日)	3,986	20	△ 7.3	90.2	—	3,952	
75期(2017年4月24日)	3,884	20	△ 2.1	89.5	—	3,906	
76期(2017年5月23日)	3,674	20	△ 4.9	82.8	—	3,465	
77期(2017年6月23日)	3,594	20	△ 1.6	83.5	—	3,703	
78期(2017年7月24日)	3,893	20	8.9	85.8	—	3,815	
79期(2017年8月23日)	3,956	20	2.1	88.9	—	3,767	
80期(2017年9月25日)	4,310	20	9.5	90.6	—	3,983	
81期(2017年10月23日)	4,238	20	△ 1.2	91.8	—	3,681	
82期(2017年11月24日)	3,930	20	△ 6.8	92.4	—	3,359	
83期(2017年12月25日)	3,860	20	△ 1.3	93.1	—	3,183	
84期(2018年1月23日)	4,100	20	6.7	93.2	—	3,598	
85期(2018年2月23日)	4,020	20	△ 1.5	95.5	—	3,483	
86期(2018年3月23日)	3,783	20	△ 5.4	94.8	—	3,275	
87期(2018年4月23日)	3,757	20	△ 0.2	96.2	—	3,237	
88期(2018年5月23日)	3,467	20	△ 7.2	95.2	—	2,983	
89期(2018年6月25日)	2,929	20	△14.9	96.6	—	2,642	
90期(2018年7月23日)	3,251	20	11.7	96.7	—	2,930	
91期(2018年8月23日)	2,895	20	△10.3	96.8	—	2,547	
92期(2018年9月25日)	2,762	20	△ 3.9	95.1	—	2,443	
93期(2018年10月23日)	3,304	20	20.3	97.2	—	2,901	
94期(2018年11月26日)	3,373	20	2.7	95.9	—	3,064	
95期(2018年12月25日)	3,295	20	△ 1.7	93.7	—	2,908	
96期(2019年1月23日)	3,666	20	11.9	97.3	—	3,238	

(注1) 基準価額の騰落率は分配金込み。

(注2) 当ファンドは親投資信託を組入れますので、「株式組入比率」「株式先物比率」は実質比率を記載しております。

(注3) 株式先物比率は買建比率－売建比率。

(注4) 市場に広く認知されているベンチマーク等で、当ファンドのリスク特性を正確に反映する指標が見当たらないため、現状では、当ファンドの収益率およびリスク特性を特定のベンチマーク等と比較しておりません。

## ○当作成期中の基準価額と市況等の推移

決 算 期	年 月 日	基 準 価 額	騰 落 率		株 組 入 比 率	株 先 物 比 率
			円	%		
第91期	(期 首) 2018年 7月23日	3,251	—	—	96.7	—
	7月末	3,265	0.4	—	96.3	—
	(期 末) 2018年 8月23日	2,915	△10.3	—	96.8	—
第92期	(期 首) 2018年 8月23日	2,895	—	—	96.8	—
	8月末	2,755	△ 4.8	—	96.7	—
	(期 末) 2018年 9月25日	2,782	△ 3.9	—	95.1	—
第93期	(期 首) 2018年 9月25日	2,762	—	—	95.1	—
	9月末	2,882	4.3	—	95.4	—
	(期 末) 2018年10月23日	3,324	20.3	—	97.2	—
第94期	(期 首) 2018年10月23日	3,304	—	—	97.2	—
	10月末	3,401	2.9	—	96.7	—
	(期 末) 2018年11月26日	3,393	2.7	—	95.9	—
第95期	(期 首) 2018年11月26日	3,373	—	—	95.9	—
	11月末	3,511	4.1	—	97.2	—
	(期 末) 2018年12月25日	3,315	△ 1.7	—	93.7	—
第96期	(期 首) 2018年12月25日	3,295	—	—	93.7	—
	12月末	3,346	1.5	—	93.8	—
	(期 末) 2019年 1月23日	3,686	11.9	—	97.3	—

(注1) 期末基準価額は分配金込み、騰落率は期首比です。

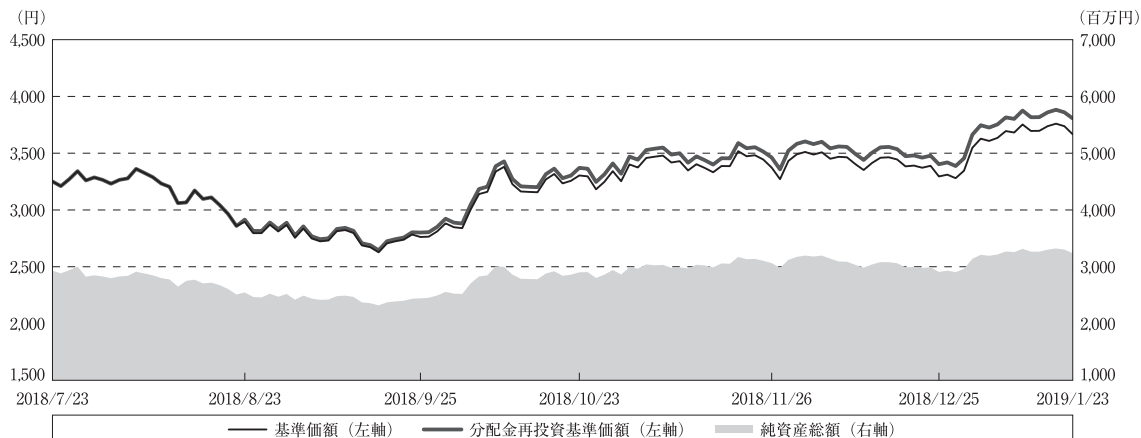
(注2) 当ファンドは親投資信託を組入れますので、「株式組入比率」「株式先物比率」は実質比率を記載しております。

(注3) 株式先物比率は買建比率－売建比率。

## ○運用経過

### 作成期間中の基準価額等の推移

(2018年7月24日～2019年1月23日)



第91期首：3,251円

第96期末：3,666円 (既払分配金(税込み):120円)

騰落率：17.1% (分配金再投資ベース)

- (注) 分配金再投資基準価額は、分配金(税込み)を分配時に再投資したものとみなして計算したもので、ファンド運用の実質的なパフォーマンスを示すものです。
- (注) 分配金を再投資するかどうかについてはお客様がご利用のコースにより異なります。また、ファンドの購入価額により課税条件も異なります。したがって、お客様の損益の状況を示すものではありません。
- (注) 分配金再投資基準価額は、作成期首(2018年7月23日)の値が基準価額と同一となるように指数化しております。
- (注) 上記騰落率は、小数点以下第2位を四捨五入して表示しております。

### ○基準価額の主な変動要因

当作成期末(2019年1月23日)のLM・ブラジル高配当株ファンド(毎月分配型)(以下、当ファンド)の基準価額は3,666円(分配金控除後)となりました。当作成期の当ファンドのパフォーマンス(騰落率)はプラス17.1%(分配金再投資ベース)、基準価額は535円(分配金込み)上昇しました。株式要因がプラスとなったことから、基準価額は上昇しました。一方、為替要因はブラジルレアル安・円高を反映しマイナスとなりました。

当作成期のブラジル株式市場は上昇しました。

期の前半は、大統領選挙へ向けた政局の混乱などを受け、株式市場は下落しました。さらに、トルコやアルゼンチンなど新興国市場の混乱や、米中貿易摩擦懸念などを背景に、投資家のリスク回避の動きが強まったことから、株式市場は軟調に推移しました。

期の半ばは、新興国市場への過度な警戒感が後退したことなどから、株式市場は上昇しました。ブラジル大統領選挙でボルソナロ氏が勝利したことを市場参加者が好感し、

ブラジル資産への選好が強まったことも、株価を押し上げました。

期の後半は、米中貿易摩擦への警戒感や世界的な株安などを受け、投資家のリスク回避姿勢が強まり、株価は一時下落しました。しかし、その後、ブラジル中央銀行（BCB）が12月の金融政策委員会（COPOM）でインフレ見通しを下方修正し、ハト派的な姿勢を示したことや、米中貿易協議進展への期待感などから、株価は上昇しました。

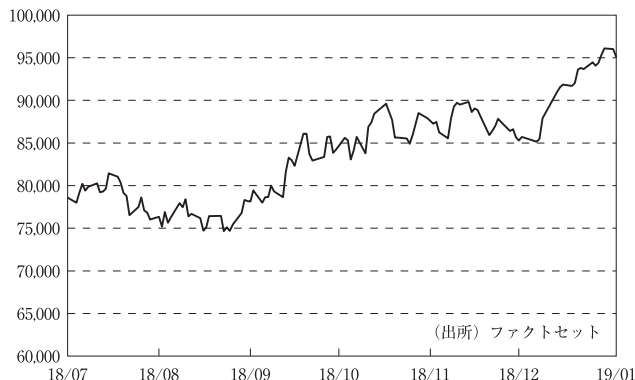
当作成期のブラジルリアル・円相場は、レアル安・円高となりました。

期の前半は、米中貿易摩擦懸念やトルコ情勢の悪化などから投資家のリスク回避姿勢が強まり、レアル売り・円買いが優勢となりました。また、ブラジル大統領選挙を巡り、政局の混乱が強まったこともレアル売りを強めました。

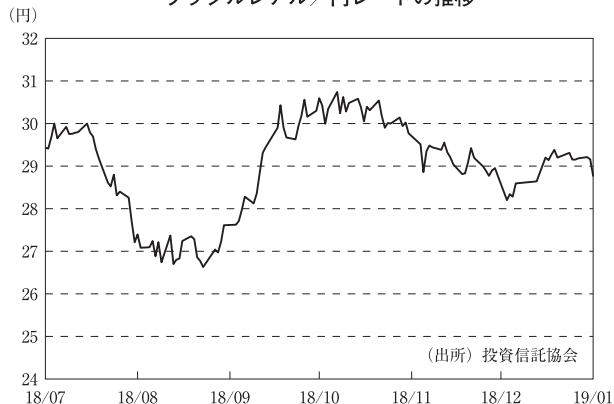
期の半ばは、新興国市場への過度な警戒感が後退したことなどから、レアル買い・円売りが優勢となりました。さらに、ブラジル大統領選挙で市場参加者が支持するボルソナロ氏が勝利したことが好感され、レアル買いにつながりました。

期の後半は、米中貿易摩擦への警戒感や世界的な株安などを受け、投資家のリスク回避の動きが強まったことから、レアル安・円高となりました。その後は、米中による貿易協議進展への期待感や、世界的に株式市場が持ち直したことなどから、レアルは対円で買い戻される展開となりました。

ブラジルボベスパ指数の推移



ブラジルリアル／円レートの推移



当ファンドは「LM・ブラジル高配当株マザーファンド」受益証券への投資を通じて、主にブラジルの証券取引所に上場している株式に投資を行うことにより、配当収入の確保と信託財産の中長期的成長を目指して運用に努めます。また、組入れ外貨建て資産については、原則として為替ヘッジを行いません。当作成期においては、高水準の配当利回りが期待できるブラジル株式への投資を行いました。

## 分配金

(2018年7月24日～2019年1月23日)

分配金につきましては、基準価額動向や保有株式の配当収入等を勘案し、以下の通りとさせていただきます。なお、収益分配に充当しなかった利益につきましては信託財産中に留保し、運用の基本方針に基づき運用を行います。

## ○分配原資の内訳

(単位：円、1万口当たり・税込み)

項 目	第91期	第92期	第93期	第94期	第95期	第96期
	2018年7月24日～ 2018年8月23日	2018年8月24日～ 2018年9月25日	2018年9月26日～ 2018年10月23日	2018年10月24日～ 2018年11月26日	2018年11月27日～ 2018年12月25日	2018年12月26日～ 2019年1月23日
当期分配金 (対基準価額比率)	20 0.686%	20 0.719%	20 0.602%	20 0.589%	20 0.603%	20 0.543%
当期の収益	18	2	—	20	20	9
当期の収益以外	1	17	20	—	—	10
翌期繰越分配対象額	658	641	621	629	659	649

(注1) 対基準価額比率は当期分配金(税込み)の期末基準価額(分配金込み)に対する比率であり、ファンドの収益率とは異なります。  
(注2) 当期の収益、当期の収益以外は小数点以下切捨てで算出しているため合計が当期分配金と一致しない場合があります。

## ○今後の運用方針

当ファンドは、主にブラジルの証券取引所に上場している株式に投資を行うファンドです。引き続き、配当収入の確保と信託財産の中長期的成長を目指して運用に努めてまいります。

# ○ 1 万口当たりの費用明細

(2018年7月24日～2019年1月23日)

項 目	第91期～第96期		項 目 の 概 要
	金 額	比 率	
(a) 信 託 報 酬	円 31	% 0.964	(a)信託報酬＝作成期間の平均基準価額×信託報酬率
（ 投 信 会 社 ）	(15)	(0.463)	委託した資金の運用の対価
（ 販 売 会 社 ）	(15)	(0.463)	交付運用報告書等各種書類の送付、口座内でのファンドの管理、購入後の情報提供等の対価
（ 受 託 会 社 ）	( 1 )	(0.038)	運用財産の管理、投信会社からの指図の実行の対価
(b) 売 買 委 託 手 数 料	4	0.137	(b)売買委託手数料＝作成期間の売買委託手数料÷作成期間の平均受益権口数
（ 株 式 ）	( 4 )	(0.137)	売買委託手数料は、有価証券等の売買の際、売買仲介人に支払う手数料
(c) そ の 他 費 用	4	0.135	(c)その他費用＝作成期間のその他費用÷作成期間の平均受益権口数
（ 保 管 費 用 ）	( 4 )	(0.110)	保管費用は、海外における保管銀行等に支払う有価証券等の保管及び資金の送金・資産の移転等に要する費用
（ 監 査 費 用 ）	( 0 )	(0.009)	監査費用は、監査法人等に支払うファンドの監査に係る費用
（ 印 刷 等 費 用 ）	( 1 )	(0.016)	印刷等費用は、印刷業者等に支払う法定書類の作成、印刷、交付および届出に係る費用
合 計	39	1.236	
作成期間の平均基準価額は、3,193円です。			

(注1) 作成期間の費用（消費税等のかかるものは消費税等を含む）は、追加・解約により受益権口数に変動があるため、簡便法により算出した結果です。

(注2) 各金額は項目ごとに円未満は四捨五入してあります。

(注3) 売買委託手数料およびその他費用は、このファンドが組み入れている親投資信託が支払った金額のうち、当ファンドに対応するものを含みます。

(注4) 各比率は1万口当たりのそれぞれの費用金額（円未満の端数を含む）を作成期間の平均基準価額で除して100を乗じたもので、項目ごとに小数第3位未満は四捨五入してあります。

## ○売買及び取引の状況

(2018年7月24日～2019年1月23日)

### 親投資信託受益証券の設定、解約状況

銘柄	第91期～第96期			
	設定		解約	
	口数	金額	口数	金額
LM・ブラジル高配当株マザーファンド	千口 502,872	千円 438,068	千口 722,257	千円 646,985

(注) 単位未満は切捨て。

## ○株式売買比率

(2018年7月24日～2019年1月23日)

### 株式売買金額の平均組入株式時価総額に対する割合

項目	第91期～第96期
	LM・ブラジル高配当株マザーファンド
(a) 当作成期中の株式売買金額	16,385,017千円
(b) 当作成期中の平均組入株式時価総額	13,383,512千円
(c) 売買高比率 (a) / (b)	1.22

(注1) (b)は各月末現在の組入株式時価総額の平均。

(注2) 単位未満は切捨て。

## ○利害関係人との取引状況等

(2018年7月24日～2019年1月23日)

該当事項はございません。

利害関係人とは、投資信託及び投資法人に関する法律第11条第1項に規定される利害関係人です。

## ○第二種金融商品取引業を兼業している投資信託委託会社の自己取引状況

(2018年7月24日～2019年1月23日)

該当事項はございません。

## ○自社による当ファンドの設定・解約状況

(2018年7月24日～2019年1月23日)

該当事項はございません。



## ○組入資産の明細

(2019年1月23日現在)

### 親投資信託残高

銘 柄	第90期末	第96期末	
	口 数	口 数	評 価 額
LM・ブラジル高配当株マザーファンド	千口 3,315,773	千口 3,096,388	千円 3,260,806

(注) 単位未満は切捨て。

親投資信託における組入資産の明細につきましては、後述の親投資信託の「運用報告書」をご参照ください。

## ○投資信託財産の構成

(2019年1月23日現在)

項 目	第96期末	
	評 価 額	比 率
LM・ブラジル高配当株マザーファンド	千円 3,260,806	% 100.0
コール・ローン等、その他	205	0.0
投資信託財産総額	3,261,011	100.0

(注1) 評価額の単位未満は切捨て。

(注2) LM・ブラジル高配当株マザーファンドにおいて、当作成期末における外貨建純資産（12,272,188千円）の投資信託財産総額（12,455,199千円）に対する比率は98.5%です。

(注3) 外貨建資産は、当作成期末の時価をわが国の対顧客電信売買相場の仲値により邦貨換算したものです。なお、1月23日における邦貨換算レートは、1ブラジルリアル=28.77円です。

## ○資産、負債、元本及び基準価額の状況

項 目	第91期末	第92期末	第93期末	第94期末	第95期末	第96期末
	2018年8月23日現在	2018年9月25日現在	2018年10月23日現在	2018年11月26日現在	2018年12月25日現在	2019年1月23日現在
	円	円	円	円	円	円
(A) 資産	2,573,245,199	2,471,251,189	2,930,345,145	3,090,190,776	2,933,356,082	3,261,011,850
LM・ブラジル高配当株マザーファンド(評価額)	2,569,530,531	2,465,416,283	2,923,407,207	3,088,102,413	2,930,447,306	3,260,806,297
未収入金	3,714,668	5,834,906	6,937,938	2,088,363	2,908,776	205,553
(B) 負債	25,966,323	27,845,362	28,636,536	25,743,058	25,352,799	22,772,374
未払収益分配金	17,596,643	17,692,366	17,564,546	18,170,821	17,651,312	17,667,076
未払解約金	3,714,668	5,834,906	6,937,938	2,088,363	2,908,776	205,553
未払信託報酬	4,538,102	4,203,880	4,033,150	5,349,327	4,670,590	4,775,667
その他未払費用	116,910	114,210	100,902	134,547	122,121	124,078
(C) 純資産総額(A-B)	2,547,278,876	2,443,405,827	2,901,708,609	3,064,447,718	2,908,003,283	3,238,239,476
元本	8,798,321,593	8,846,183,400	8,782,273,170	9,085,410,730	8,825,656,080	8,833,538,004
次期繰越損益金	△6,251,042,717	△6,402,777,573	△5,880,564,561	△6,020,963,012	△5,917,652,797	△5,595,298,528
(D) 受益権総口数	8,798,321,593口	8,846,183,400口	8,782,273,170口	9,085,410,730口	8,825,656,080口	8,833,538,004口
1万口当たり基準価額(C/D)	2,895円	2,762円	3,304円	3,373円	3,295円	3,666円

<注記事項>

(注1) 元本の状況

当作成期首元本額	9,015,606,347円
当作成期中追加設定元本額	1,399,048,192円
当作成期中一部解約元本額	1,581,116,535円

(注2) 元本の欠損

純資産総額が元本額を下回っており、その差額は5,595,298,528円であります。

## ○損益の状況

項 目	第91期	第92期	第93期	第94期	第95期	第96期
	2018年7月24日～ 2018年8月23日	2018年8月24日～ 2018年9月25日	2018年9月26日～ 2018年10月23日	2018年10月24日～ 2018年11月26日	2018年11月27日～ 2018年12月25日	2018年12月26日～ 2019年1月23日
	円	円	円	円	円	円
(A) 有価証券売買損益	△ 283,348,611	△ 93,918,973	495,810,710	81,964,270	△ 46,750,463	349,803,571
売買益	7,495,988	3,016,036	509,507,678	86,056,320	2,435,810	351,546,420
売買損	△ 290,844,599	△ 96,935,009	△ 13,696,968	△ 4,092,050	△ 49,186,273	△ 1,742,849
(B) 信託報酬等	△ 4,655,012	△ 4,318,090	△ 4,134,052	△ 5,483,874	△ 4,792,711	△ 4,899,745
(C) 当期損益金(A+B)	△ 288,003,623	△ 98,237,063	491,676,658	76,480,396	△ 51,543,174	344,903,826
(D) 前期繰越損益金	△1,389,425,561	△1,659,904,325	△1,710,145,451	△1,197,055,548	△1,099,606,880	△1,164,426,543
(E) 追加信託差損益金	△4,556,016,890	△4,626,943,819	△4,644,531,222	△4,882,217,039	△4,748,851,431	△4,758,108,735
(配当等相当額)	( 579,368,254)	( 582,429,003)	( 563,299,074)	( 564,572,465)	( 549,542,760)	( 550,274,219)
(売買損益相当額)	(△5,135,385,144)	(△5,209,372,822)	(△5,207,830,296)	(△5,446,789,504)	(△5,298,394,191)	(△5,308,382,954)
(F) 計(C+D+E)	△6,233,446,074	△6,385,085,207	△5,863,000,015	△6,002,792,191	△5,900,001,485	△5,577,631,452
(G) 収益分配金	△ 17,596,643	△ 17,692,366	△ 17,564,546	△ 18,170,821	△ 17,651,312	△ 17,667,076
次期繰越損益金(F+G)	△6,251,042,717	△6,402,777,573	△5,880,564,561	△6,020,963,012	△5,917,652,797	△5,595,298,528
追加信託差損益金	△4,557,059,737	△4,642,121,527	△4,662,095,768	△4,882,217,039	△4,748,851,431	△4,758,108,735
(配当等相当額)	( 579,275,951)	( 567,400,079)	( 545,734,709)	( 565,677,419)	( 549,631,140)	( 550,302,507)
(売買損益相当額)	(△5,136,335,688)	(△5,209,521,606)	(△5,207,830,477)	(△5,447,894,458)	(△5,298,482,571)	(△5,308,411,242)
分配準備積立金	-	-	-	6,612,285	32,840,117	23,517,557
繰越損益金	△1,693,982,980	△1,760,656,046	△1,218,468,793	△1,145,358,258	△1,201,641,483	△ 860,707,350

(注1) 損益の状況の中で(A)有価証券売買損益は各期末の評価換えによるものを含みます。

(注2) 損益の状況の中で(B)信託報酬等には信託報酬に対する消費税等相当額を含めて表示しています。

(注3) 損益の状況の中で(E)追加信託差損益金とあるのは、信託の追加設定の際、追加設定をした価額から元本を差し引いた差額分をいいます。

(注4) 信託財産の運用の指図に係る権限の全部又は一部を委託するために要する費用として、委託者報酬のうち販売会社へ支払う手数料を除いた額の100分の50相当額を支払っております。

<分配金の計算過程>

決 算 期	第91期	第92期	第93期	第94期	第95期	第96期
	円	円	円	円	円	円
(A) 配当等収益(費用控除後)	16,553,796	2,514,658	0	24,783,106	44,106,409	8,467,436
(B) 有価証券売買等損益 (費用控除後、繰越欠損金補填後)	0	0	0	0	0	0
(C) 収益調整金	580,318,798	582,577,787	563,299,255	565,677,419	549,631,140	550,302,507
(D) 分配準備積立金	0	0	0	0	6,385,020	32,717,197
分配対象収益額(A+B+C+D)	596,872,594	585,092,445	563,299,255	590,460,525	600,122,569	591,487,140
(1万円当たり収益分配対象額)	( 678)	( 661)	( 641)	( 649)	( 679)	( 669)
収益分配金	17,596,643	17,692,366	17,564,546	18,170,821	17,651,312	17,667,076
(1万円当たり収益分配金)	( 20)	( 20)	( 20)	( 20)	( 20)	( 20)

## ○分配金のお知らせ

	第91期	第92期	第93期	第94期	第95期	第96期
1万口当たり分配金(税込み)	20円	20円	20円	20円	20円	20円

### ◇分配金をお支払いする場合

分配金は各決算日から起算して5営業日までにお支払いを開始しております。

### ◇分配金を再投資する場合

お手持り分配金は、各決算日現在の基準価額に基づいて、みなさまの口座に繰入れて再投資いたします。

### ◇分配金は、分配後の基準価額と個々の受益者の個別元本との差により普通分配金と元本払戻金(特別分配金)に分かれます。分配後の基準価額が個別元本と同額または上回る場合は全額普通分配金となります。

分配後の基準価額が個別元本を下回る場合は、下回る部分に相当する金額が元本払戻金(特別分配金)、残りの部分が普通分配金となります。

### ◇元本払戻金(特別分配金)が発生した場合は、分配金発生時に個々の受益者の個別元本から当該元本払戻金(特別分配金)を控除した額が、その後の個々の受益者の個別元本となります。

# LM・ブラジル高配当株マザーファンド

## 運用状況のご報告

第8期 決算日 2019年1月23日

(計算期間：2018年1月24日～2019年1月23日)

－ 受益者のみなさまへ －

法令・諸規則に基づき、「LM・ブラジル高配当株マザーファンド」の第8期の運用状況をご報告申し上げます。

◇当ファンドの仕組みは、次の通りです。

商 品 分 類	親投資信託
信 託 期 間	無期限
運 用 方 針	1. 主としてブラジルの証券取引所に上場している株式を中心に投資を行います。 2. 主に配当利回りに着目し、相対的に配当利回りの高い銘柄を中心に投資します。また、銘柄の流動性に配慮しながらポートフォリオを構築します。 3. 原則として外貨建て資産の為替ヘッジはしません。
主 要 運 用 対 象	ブラジルの証券取引所に上場している株式を主要投資対象とします。
組 入 制 限	株式への投資割合には、制限を設けません。 外貨建資産への投資割合には、制限を設けません。

## ○最近5期の運用実績

決 算 期	基 準 価 額	騰 落 率		株 組 入 比 率	株 先 物 比 率	純 資 産 額
		期 騰	中 率			
4期(2015年1月23日)	円 10,580	% 6.6	% 93.9	% —	百万円 23,659	
5期(2016年1月25日)	5,495	△48.1	93.1	—	12,334	
6期(2017年1月23日)	9,592	74.6	91.7	—	17,190	
7期(2018年1月23日)	10,748	12.1	92.6	—	19,604	
8期(2019年1月23日)	10,531	△2.0	96.7	—	12,267	

(注1) 株式先物比率は買建比率－売建比率。

(注2) 市場に広く認知されているベンチマーク等で、当ファンドのリスク特性を正確に反映する指標が見当たらないため、現状では、当ファンドの収益率およびリスク特性を特定のベンチマーク等と比較しておりません。

## ○当期中の基準価額と市況等の推移

年 月 日	基 準 価 額	騰 落 率		株 組 入 比 率	株 先 物 比 率
		期 騰	中 率		
(期 首) 2018年1月23日	円 10,748	% —	% 92.6	% —	
1月末	10,897	1.4	94.2	—	
2月末	10,546	△1.9	95.0	—	
3月末	10,417	△3.1	95.0	—	
4月末	10,088	△6.1	97.1	—	
5月末	8,557	△20.4	96.2	—	
6月末	7,924	△26.3	96.2	—	
7月末	8,949	△16.7	96.3	—	
8月末	7,616	△29.1	96.7	—	
9月末	8,038	△25.2	95.4	—	
10月末	9,559	△11.1	96.7	—	
11月末	9,941	△7.5	97.2	—	
12月末	9,548	△11.2	93.7	—	
(期 末) 2019年1月23日	10,531	△2.0	96.7	—	

(注1) 騰落率は期首比です。

(注2) 株式先物比率は買建比率－売建比率。



### ○基準価額の主な変動要因

当期末（2019年1月23日）のLM・ブラジル高配当株マザーファンド（以下、当ファンド）の基準価額は10,531円となりました。当期の当ファンドのパフォーマンス（騰落率）はマイナス2.0%、基準価額は217円下落しました。株式要因はプラスとなったものの、為替要因がブラジルリアル安・円高を反映しマイナス寄与となったことから、基準価額は下落しました。

ブラジル株式市場は上昇しました。

期の前半は、国内経済の回復基調や、ブラジル中央銀行（BCB）による利下げ期待が強まったことなどが下支えとなる一方、米中貿易摩擦懸念が浮上したことや、2018年10月のブラジル大統領選挙へ向けた不透明感などが上値を抑え、株価は概ね横ばいとなりました。

期の半ばは、BCBが5月の金融政策委員会（COPOM）で市場予想に反して利下げを見送ったことや、トラック輸送業界のストライキによる国内経済への影響が懸念されたことなどから、株価は下落しました。その後、米中貿易摩擦懸念がやや緩むと株価は反発しましたが、ブラジル大統領選挙へ向けた政局の混迷などが再び重石となりました。

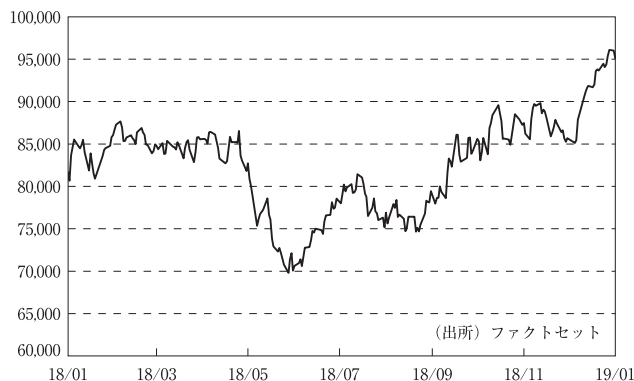
期の後半は、ブラジル大統領選挙で市場参加者が支持するボルソナロ氏が勝利したことなどから、ブラジル資産への選好が高まり、株価は上昇しました。その後、世界的な株安などを受け株価は軟調となる場面もみられましたが、BCBがインフレ見通しを下方修正したことや、米中貿易協議進展への期待感などから、株価は上値を試す展開となりました。

為替市場は、ブラジルリアル安・円高となりました。

期の前半は、米国の利上げペースが速まるとの観測を受け、投資家のリスク回避姿勢が強まったことなどから、リアル売り・円買いが優勢となりました。さらに、米中貿易摩擦懸念が強まったことや、ブラジル大統領選挙に関する不透明感などから、リアル安・円高が進行しました。

期の半ばは、トラック輸送業界のストライキによるブラジル経済への影響が懸念されたことなどから、リアル売り・円買いが優勢となりました。その後、リアルは一時買い戻されましたが、米中貿易摩擦懸念やトルコ情勢の悪化などを受け、リアルは対円で下落しました。

ブラジル・ボベスパ指数の推移



ブラジルリアル／円レートの推移





期の後半は、新興国市場への過度な警戒感が後退したことや、ブラジル大統領選挙で市場参加者が支持するボルソナロ氏が勝利したことが好感され、リアル買い・円売りが優勢となりました。しかし、その後は、世界的な株安を受け投資家のリスク回避の動きが強まったことなどから、リアルは対円で上値の重い展開となりました。

## 当ファンドのポートフォリオ

---

当ファンドは、主にブラジルの証券取引所に上場している株式に投資を行うことにより、配当収入の確保と信託財産の中長期的成長を目指して運用に努めます。また、組入れ外貨建て資産については、原則として為替ヘッジを行いません。当期においては、高水準の配当利回りが期待できるブラジル株式への投資を行いました。

## ○今後の運用方針

---

当ファンドは、主にブラジルの証券取引所に上場している株式に投資を行うファンドです。引き続き、配当収入の確保と信託財産の中長期的成長を目指して運用に努めてまいります。

## ○1万口当たりの費用明細

(2018年1月24日～2019年1月23日)

項 目	当 期		項 目 の 概 要
	金 額	比 率	
(a) 売 買 委 託 手 数 料 ( 株 式 )	円 18 (18)	% 0.197 (0.197)	(a) 売買委託手数料＝期中の売買委託手数料÷期中の平均受益権口数 売買委託手数料は、有価証券等の売買の際、売買仲介人に支払う手数料
(b) そ の 他 費 用 ( 保 管 費 用 )	17 (17)	0.184 (0.184)	(b) その他費用＝期中のその他費用÷期中の平均受益権口数 保管費用は、海外における保管銀行等に支払う有価証券等の保管及び資金の送金・資産の移転等に要する費用
合 計	35	0.381	
期中の平均基準価額は、9,340円です。			

(注1) 各金額は項目ごとに円未満は四捨五入してあります。

(注2) 各比率は1万口当たりのそれぞれの費用金額(円未満の端数を含む)を期中の平均基準価額で除して100を乗じたもので、項目ごとに小数第3位未満は四捨五入してあります。

## ○売買及び取引の状況

(2018年1月24日～2019年1月23日)

### 株式

外 国	株 数	買 付		売 付	
		株 数	金 額	株 数	金 額
ブラジル	百株 144,281 ( 7,932)	千ブラジルリアル 391,574 ( 898)	百株 240,779	千ブラジルリアル 545,508	

(注1) 金額は受渡し代金。

(注2) 単位未満は切捨て。

(注3) ( )内は株式分割、予約権行使、合併等による増減分で、上段の数字には含まれておりません。

## ○株式売買比率

(2018年1月24日～2019年1月23日)

### 株式売買金額の平均組入株式時価総額に対する割合

項 目	当 期
(a) 期中の株式売買金額	27,905,323千円
(b) 期中の平均組入株式時価総額	14,654,133千円
(c) 売買高比率 (a) / (b)	1.90

(注1) (b)は各月末現在の組入株式時価総額の平均。

(注2) 単位未満は切捨て。

## ○利害関係人との取引状況等

(2018年1月24日～2019年1月23日)

該当事項はございません。

利害関係人とは、投資信託及び投資法人に関する法律第11条第1項に規定される利害関係人です。

## ○組入資産の明細

(2019年1月23日現在)

### 外国株式

銘柄	期首(前期末)	当 期 末		業 種 等	
	株 数	株 数	評 価 額		
			外貨建金額	邦貨換算金額	
(ブラジル)	百株	百株	千ブラジルレアル	千円	
CIA DE GAS DE SAO PAULO-PR A	2,725	—	—	—	公益事業
CYRELA BRAZIL REALTY SA EMP	—	15,308	26,085	750,482	一般消費財・サービス
VALE SA	—	3,869	21,310	613,101	素材
BANCO DO BRASIL S.A.	9,557	7,472	36,018	1,036,246	金融
CIA DE TRANSMISSAO DE ENE-PF	4,129	4,730	35,134	1,010,831	公益事業
ITAUSA-INVESTIMENTOS ITAU-PR	42,646	20,512	26,297	756,582	金融
PETROBRAS - PETROLEO BRAS-PR	—	7,247	18,211	523,950	エネルギー
CCR SA	18,135	15,580	20,877	600,641	資本財・サービス
BANCO BRADESCO SA-PREF	5,298	8,967	37,662	1,083,559	金融
ITAU UNIBANCO HOLDING S-PREF	—	4,937	18,411	529,711	金融
IOCHPE-MAXION S.A.	10,297	7,375	16,550	476,158	資本財・サービス
COSAN SA INDUSTRIA COMERCIO	5,507	—	—	—	エネルギー
TRANSMISSORA ALIANCA DE-UNIT	16,989	8,556	21,732	625,236	公益事業
MRV ENGENHARIA	21,424	14,790	20,603	592,771	一般消費財・サービス
ESTACIO PARTICIPACOES SA	—	7,266	21,253	611,450	一般消費財・サービス
HYPERMARCAS SA	0.89	—	—	—	ヘルスケア
B3 SA-Brasil Bolsa Balcao	11,265	—	—	—	金融
TELEFONICA BRASIL S.A.	7,497	3,923	18,110	521,027	コミュニケーション・サービス
ALUPAR INVESTIMENTO SA-UNIT	17,735	—	—	—	公益事業
BB SEGURIDADE PARTICIPACOES	11,116	6,968	20,312	584,396	金融
ENGIE BRASIL ENERGIA SA	—	6,048	23,551	677,587	公益事業
IOCHPE-MAXION S.A. WRT 190420	397	397	357	10,295	資本財・サービス
CIA DE SANEAMENTO DO PARANA-UNIT	0.32	—	—	—	公益事業
SMILES FIDELIDADE SA	—	2,012	8,250	237,367	コミュニケーション・サービス
KLABIN SA - UNIT	18,365	—	—	—	素材
IRB BRASIL RESSEGUROS SA	9,363	2,476	21,439	616,819	金融
AES TIETE ENERGIA SA-UNIT	24,552	—	—	—	公益事業
合 計	株 数	株 数	金 額	金 額	
	237,005	148,440	412,173	11,858,218	
	銘柄 数 < 比 率 >	20	19	—	< 96.7% >

(注1) 邦貨換算金額は、期末の時価をわが国の対顧客電信売買相場の仲値により邦貨換算したものです。

(注2) 邦貨換算金額欄の< >内は、純資産総額に対する株式評価額の比率。

(注3) 株数・評価額の単位未満は切捨て。

## ○投資信託財産の構成

(2019年1月23日現在)

項 目	当 期 末	
	評 価 額	比 率
株式	千円 11,858,218	% 95.2
コール・ローン等、その他	596,981	4.8
投資信託財産総額	12,455,199	100.0

(注1) 金額の単位未満は切捨て。

(注2) 当期末における外貨建純資産(12,272,188千円)の投資信託財産総額(12,455,199千円)に対する比率は98.5%です。

(注3) 外貨建資産は、期末の時価をわが国の対顧客電信売買相場の仲値により邦貨換算したものです。なお、1月23日における邦貨換算レートは、1ブラジルレアル=28.77円です。

## ○特定資産の価格等の調査

(2018年1月24日～2019年1月23日)

該当事項はございません。

## ○資産、負債、元本及び基準価額の状況 (2019年1月23日現在)

項 目	当 期 末
	円
(A) 資産	12,674,891,652
コール・ローン等	209,933,138
株式(評価額)	11,858,218,854
未収入金	480,400,163
未収配当金	126,339,497
(B) 負債	407,351,348
未払金	273,857,695
未払解約金	133,493,282
未払利息	371
(C) 純資産総額(A-B)	12,267,540,304
元本	11,649,042,662
次期繰越損益金	618,497,642
(D) 受益権総口数	11,649,042,662口
1万円当たり基準価額(C/D)	10,531円

<注記事項>

(注1) 元本の状況

期首元本額	18,240,343,745円
期中追加設定元本額	2,874,880,481円
期中一部解約元本額	9,466,181,564円

(注2) 期末における元本の内訳

LM・ブラジル高配当株ファンド(適格機関投資家専用)	8,552,654,572円
LM・ブラジル高配当株ファンド(毎月分配型)	3,096,388,090円

## ○損益の状況 (2018年1月24日～2019年1月23日)

項 目	当 期
	円
(A) 配当等収益	996,954,297
受取配当金	997,160,190
受取利息	1,419
支払利息	△ 207,312
(B) 有価証券売買損益	△1,761,244,965
売買益	2,630,122,462
売買損	△4,391,367,427
(C) 保管費用等	△ 28,260,086
(D) 当期損益金(A+B+C)	△ 792,550,754
(E) 前期繰越損益金	1,364,178,264
(F) 追加信託差損益金	△ 290,700,688
(G) 解約差損益金	337,570,820
(H) 計(D+E+F+G)	618,497,642
次期繰越損益金(H)	618,497,642

(注1) 損益の状況の中で(B)有価証券売買損益は期末の評価換えによるものを含みます。

(注2) 損益の状況の中で(F)追加信託差損益金とあるのは、信託の追加設定の際、追加設定をした価額から元本を差し引いた差額分をいいます。

(注3) 損益の状況の中で(G)解約差損益金とあるのは、中途解約の際、元本から解約価額を差し引いた差額分をいいます。