

# LM・オーストラリア高配当株ファンド (毎月分配型)

## 運用報告書 (全体版)

第109期	決算日	2020年10月20日
第110期	決算日	2020年11月20日
第111期	決算日	2020年12月21日
第112期	決算日	2021年1月20日
第113期	決算日	2021年2月22日
第114期	決算日	2021年3月22日

### － 受益者のみなさまへ －

平素は格別のご愛顧を賜り厚く御礼申し上げます。  
さて、「LM・オーストラリア高配当株ファンド(毎月分配型)」は、2021年3月22日に第114期の決算を行いましたので、第109期、第110期、第111期、第112期、第113期、第114期の運用状況と収益分配金をご報告申し上げます。  
今後とも一層のご愛顧を賜りますようお願い申し上げます。

## レッグ・メイソン・アセット・マネジメント株式会社

〒100-6536 東京都千代田区丸の内一丁目5番1号

レッグ・メイソン・アセット・マネジメント株式会社(金融商品取引業者 関東財務局長(金商)第417号)はフランクリン・リソース・インク傘下の資産運用会社です。

レッグ・メイソン・アセット・マネジメント株式会社は、2021年4月1日付でフランクリン・テンプレトン・インベストメンツ株式会社を吸収併し、商号を「フランクリン・テンプレトン・ジャパン株式会社」に変更する予定です。

<https://www.leggmason.co.jp>

◇当ファンドの仕組みは、次の通りです。

商品分類	追加型投信／海外／資産複合	
信託期間	2011年9月29日～2031年9月22日まで	
運用方針	主にオーストラリアの証券取引所に上場している株式及び不動産投資信託を含む投資信託証券に投資を行うことにより、配当収入の確保と信託財産の中長期的成長を目指します。	
主要運用対象	当ファンド	「LM・オーストラリア高配当株マザーファンド」受益証券を主要投資対象とします。
	LM・オーストラリア高配当株マザーファンド	オーストラリアの証券取引所に上場している株式及び不動産投資信託を含む投資信託証券を主要投資対象とします。
組入制限	株式への実質投資割合には、制限を設けません。外貨建資産への実質投資割合には、制限を設けません。	
分配方針	決算日(原則として毎月20日。休業日の場合は翌営業日。)に、基準価額水準等を勘案して収益の分配を行います。	

当報告書に関するお問合わせ先:

レッグ・メイソン・アセット・マネジメント株式会社

お問合わせ窓口

電話番号: 03-5219-5947

## ○最近30期の運用実績

決算期	基準価額			株組入比率	株先物比率	投資信託証券組入比率	純資産額
	(分配落)	税金	達配み騰落				
	円	円	%	%	%	%	百万円
85期(2018年10月22日)	8,169	80	△ 5.7	84.2	—	13.7	311,144
86期(2018年11月20日)	8,002	80	△ 1.1	84.1	—	14.1	298,241
87期(2018年12月20日)	7,535	80	△ 4.8	83.2	—	13.9	275,363
88期(2019年1月21日)	7,608	80	2.0	84.7	—	13.3	274,832
89期(2019年2月20日)	7,842	80	4.1	84.8	—	13.1	280,516
90期(2019年3月20日)	7,908	80	1.9	84.0	—	13.1	279,276
91期(2019年4月22日)	8,033	80	2.6	85.4	—	12.9	280,289
92期(2019年5月20日)	7,677	80	△ 3.4	85.6	—	12.8	266,175
93期(2019年6月20日)	7,731	80	1.7	85.4	—	12.9	264,367
94期(2019年7月22日)	7,849	80	2.6	85.6	—	13.2	265,653
95期(2019年8月20日)	7,180	80	△ 7.5	84.8	—	13.3	244,328
96期(2019年9月20日)	7,513	80	5.8	85.1	—	13.0	255,278
97期(2019年10月21日)	7,493	80	0.8	84.9	—	13.3	253,305
98期(2019年11月20日)	7,530	80	1.6	84.2	—	13.7	253,025
99期(2019年12月20日)	7,520	80	0.9	84.8	—	13.4	252,722
100期(2020年1月20日)	7,646	80	2.7	84.9	—	13.5	257,501
101期(2020年2月20日)	7,343	80	△ 2.9	84.5	—	13.9	246,601
102期(2020年3月23日)	4,109	80	△43.0	87.2	—	10.0	137,453
103期(2020年4月20日)	4,865	80	20.3	86.7	—	12.0	163,366
104期(2020年5月20日)	4,966	80	3.7	86.3	—	12.4	167,829
105期(2020年6月22日)	5,501	80	12.4	86.4	—	12.6	187,790
106期(2020年7月20日)	5,563	80	2.6	87.2	—	11.6	189,392
107期(2020年8月20日)	5,554	80	1.3	87.2	—	11.6	188,165
108期(2020年9月23日)	5,134	80	△ 6.1	85.3	—	12.5	172,591
109期(2020年10月20日)	5,415	80	7.0	86.2	—	12.6	181,283
110期(2020年11月20日)	5,789	50	7.8	85.2	—	13.8	191,062
111期(2020年12月21日)	6,035	50	5.1	85.3	—	13.5	191,881
112期(2021年1月20日)	6,222	50	3.9	85.2	—	13.5	194,301
113期(2021年2月22日)	6,406	50	3.8	86.1	—	12.7	195,085
114期(2021年3月22日)	6,621	50	4.1	85.0	—	13.0	196,113

(注) 基準価額の騰落率は分配金込み。

(注) 当ファンドは親投資信託を組入れますので、「株式組入比率」「株式先物比率」「投資信託証券組入比率」は実質比率を記載しております。

(注) 株式先物比率は買建比率－売建比率。

(注) 市場に広く認知されているベンチマーク等で、当ファンドのリスク特性を正確に反映する指標が見当たらないため、現状では、当ファンドの収益率およびリスク特性を特定のベンチマーク等と比較しておりません。

## ○当作成期中の基準価額と市況等の推移

決算期	年 月 日	基準	価 額		株組入比率	株先物比率	投資信託組入比率
			騰 落 率	騰 落 率			
第109期	(期首) 2020年9月23日	円 5,134	% —	% 85.3	% —	% 12.5	
	9月末	5,322	3.7	85.0	—	12.7	
	(期末) 2020年10月20日	5,495	7.0	86.2	—	12.6	
第110期	(期首) 2020年10月20日	5,415	—	86.2	—	12.6	
	10月末	5,133	△5.2	86.7	—	12.6	
	(期末) 2020年11月20日	5,839	7.8	85.2	—	13.8	
第111期	(期首) 2020年11月20日	5,789	—	85.2	—	13.8	
	11月末	5,995	3.6	84.9	—	14.1	
	(期末) 2020年12月21日	6,085	5.1	85.3	—	13.5	
第112期	(期首) 2020年12月21日	6,035	—	85.3	—	13.5	
	12月末	6,072	0.6	84.8	—	14.1	
	(期末) 2021年1月20日	6,272	3.9	85.2	—	13.5	
第113期	(期首) 2021年1月20日	6,222	—	85.2	—	13.5	
	1月末	6,136	△1.4	85.8	—	13.7	
	(期末) 2021年2月22日	6,456	3.8	86.1	—	12.7	
第114期	(期首) 2021年2月22日	6,406	—	86.1	—	12.7	
	2月末	6,502	1.5	85.6	—	13.2	
	(期末) 2021年3月22日	6,671	4.1	85.0	—	13.0	

(注) 期末基準価額は分配金込み、騰落率は期首比です。

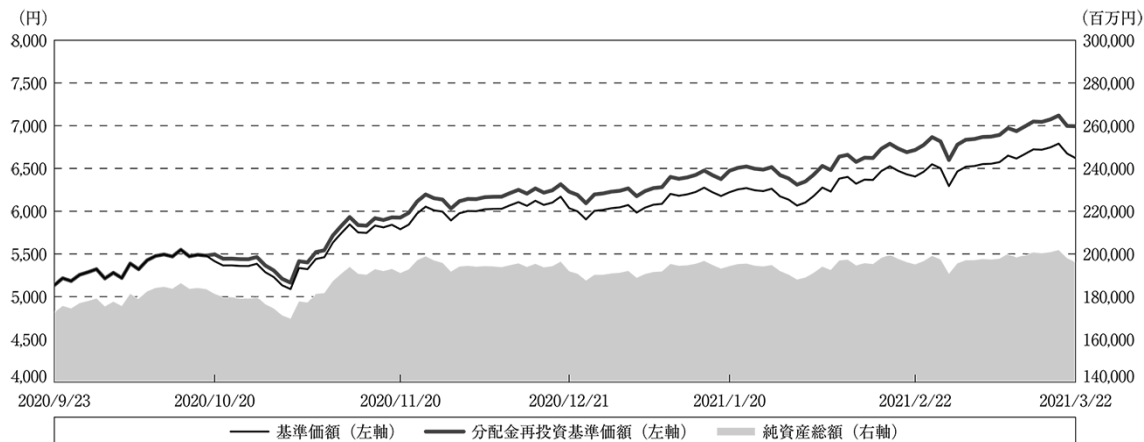
(注) 当ファンドは親投資信託を組入れますので、「株式組入比率」「株式先物比率」「投資信託証券組入比率」は実質比率を記載しております。

(注) 株式先物比率は買建比率－売建比率。

## ○運用経過

### 作成期間中の基準価額等の推移

(2020年9月24日～2021年3月22日)



第109期首：5,134円

第114期末：6,621円 (既払分配金(税込み):330円)

騰落率：36.2% (分配金再投資ベース)

- (注) 分配金再投資基準価額は、分配金(税込み)を分配時に再投資したものとみなして計算したもので、ファンド運用の実質的なパフォーマンスを示すものです。
- (注) 分配金を再投資するかどうかについてはお客様がご利用のコースにより異なります。また、ファンドの購入価額により課税条件も異なります。したがって、お客様の損益の状況を示すものではありません。
- (注) 分配金再投資基準価額は、作成期首(2020年9月23日)の値が基準価額と同一となるように指数化しております。
- (注) 上記騰落率は、小数点以下第2位を四捨五入して表示しております。

## ○基準価額の主な変動要因

当作成期の当ファンドのパフォーマンス(騰落率)はプラス(分配金再投資ベース)となりました。株式市場の上昇を受けて株式要因がプラスとなりました。また、為替要因についても、豪ドル高・円安を反映してプラス寄与となりました。

当作成期のオーストラリア株式市場は、上昇しました。

期の前半は、オーストラリア準備銀行（RBA）による追加緩和期待が高まり債券利回りが低下したことなどを受けて、株式市場は上昇しました。その後、欧米での新型コロナウイルス感染再拡大を受け、株価は下落する場面も見られましたが、新型コロナウイルスのワクチンの早期実用化への期待が強まると上昇しました。

期の半ばは、新型コロナウイルスの変異株が見つかり、世界的な感染再拡大が懸念されたことなどが上値を抑えたものの、ワクチンの普及による経済活動正常化への期待が根強いことから、株式市場は底堅く推移しました。

期の後半は、ウイルス感染拡大への警戒感や、米国株式市場が一部の銘柄に対する個人投資家の投機的な動きを受け乱高下した影響などを受けて、株価は一時軟調となりました。しかし、その後は、主要国での新型コロナウイルスのワクチン普及による景気回復への期待感などから、株価は底堅く推移しました。

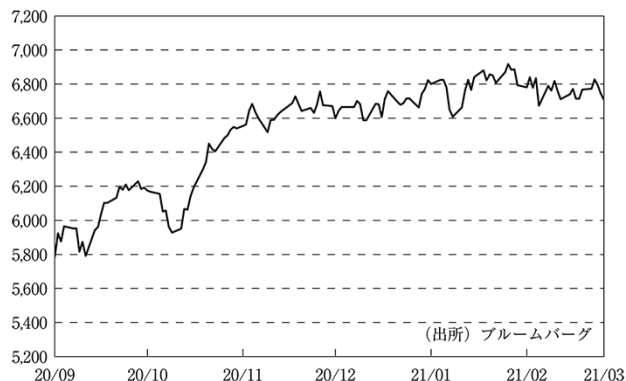
当作成期の豪ドル・円相場は、豪ドル高・円安となりました。

期の前半は、RBAが追加の金融緩和を進める中、豪ドルは対円で下落しました。しかしその後、ワクチン普及への期待が高まると、豪ドルは反発しました。

期の半ばは、ワクチンの普及による経済活動正常化への期待が意識される中、豪ドル買い・円売りが優勢となりました。その後も、2020年7－9月期の豪国内総生産（GDP）成長率が予想を上回ったことなどを受けて、豪ドル買い・円売りが強まりました。

期の後半は、米国国債利回り上昇の影響を受けてオーストラリア国債利回りが上昇し、日豪金利差の拡大が意識されたことなどから、豪ドル買い・円売りが優勢となりました。

オーストラリア株式指数（ASX200）の推移



豪ドル／円レートの推移



当ファンドは、主に「LM・オーストラリア高配当株マザーファンド」受益証券への投資を通じて、主にオーストラリアの証券取引所に上場している株式および不動産投資信託を含む投資信託証券に投資を行うことにより、配当収入の確保と信託財産の中長期的成長を目指して運用に努めてまいります。また、組入れ外貨建て資産については、原則として為替ヘッジを行いません。当作成期においては、高水準の配当利回りが期待できるオーストラリア株式への投資を行いました。

## 分配金

(2020年9月24日～2021年3月22日)

分配金につきましては、基準価額動向や保有株式の配当収入等を勘案し、以下の通りとさせていただきます。なお、収益分配に充当しなかった利益につきましては信託財産中に留保し、運用の基本方針に基づき運用を行います。

## ○分配原資の内訳

(単位：円、1万口当たり・税込み)

項 目	第109期	第110期	第111期	第112期	第113期	第114期
	2020年9月24日～ 2020年10月20日	2020年10月21日～ 2020年11月20日	2020年11月21日～ 2020年12月21日	2020年12月22日～ 2021年1月20日	2021年1月21日～ 2021年2月22日	2021年2月23日～ 2021年3月22日
当期分配金 (対基準価額比率)	80 1.456%	50 0.856%	50 0.822%	50 0.797%	50 0.774%	50 0.750%
当期の収益	8	15	1	12	19	50
当期の収益以外	71	34	48	37	30	—
翌期繰越分配対象額	2,139	2,104	2,056	2,018	1,988	2,013

(注) 対基準価額比率は当期分配金(税込み)の期末基準価額(分配金込み)に対する比率であり、ファンドの収益率とは異なります。

(注) 当期の収益、当期の収益以外は小数点以下切捨てで算出しているため合計が当期分配金と一致しない場合があります。

## ○今後の運用方針

当ファンドは、主にオーストラリアの証券取引所に上場している株式および不動産投資信託を含む投資信託証券に投資を行うファンドです。引き続き、市場環境を注視しながら、投資魅力度が高く、高配当が期待できる銘柄を選別し、ポートフォリオの構築を行ってまいります。

# ○ 1 万口当たりの費用明細

(2020年9月24日～2021年3月22日)

項 目	第109期～第114期		項 目 の 概 要
	金 額	比 率	
(a) 信 託 報 酬	円	%	(a)信託報酬＝作成期間の平均基準価額×信託報酬率
( 投 信 会 社 )	(25)	(0.434)	委託した資金の運用の対価
( 販 売 会 社 )	(25)	(0.434)	交付運用報告書等各種書類の送付、口座内でのファンドの管理、購入後の情報提供等の対価
( 受 託 会 社 )	( 2 )	(0.033)	運用財産の管理、投信会社からの指図の実行の対価
(b) 売 買 委 託 手 数 料	1	0.025	(b)売買委託手数料＝作成期間の売買委託手数料÷作成期間の平均受益権口数
( 株 式 )	( 1 )	(0.023)	売買委託手数料は、有価証券等の売買の際、売買仲介人に支払う手数料
( 投 資 証 券 )	( 0 )	(0.002)	
(c) そ の 他 費 用	0	0.008	(c)その他費用＝作成期間のその他費用÷作成期間の平均受益権口数
( 保 管 費 用 )	( 0 )	(0.004)	保管費用は、海外における保管銀行等に支払う有価証券等の保管及び資金の送金・資産の移転等に要する費用
( 監 査 費 用 )	( 0 )	(0.000)	監査費用は、監査法人等に支払うファンドの監査に係る費用
( 印 刷 等 費 用 )	( 0 )	(0.003)	印刷等費用は、印刷業者等に支払う法定書類の作成、印刷、交付および届出に係る費用
合 計	54	0.933	
作成期間の平均基準価額は、5,860円です。			

(注) 作成期間の費用（消費税等のかかるものは消費税等を含む）は、追加・解約により受益権口数に変動があるため、簡便法により算出した結果です。

(注) 各金額は項目ごとに円未満は四捨五入してあります。

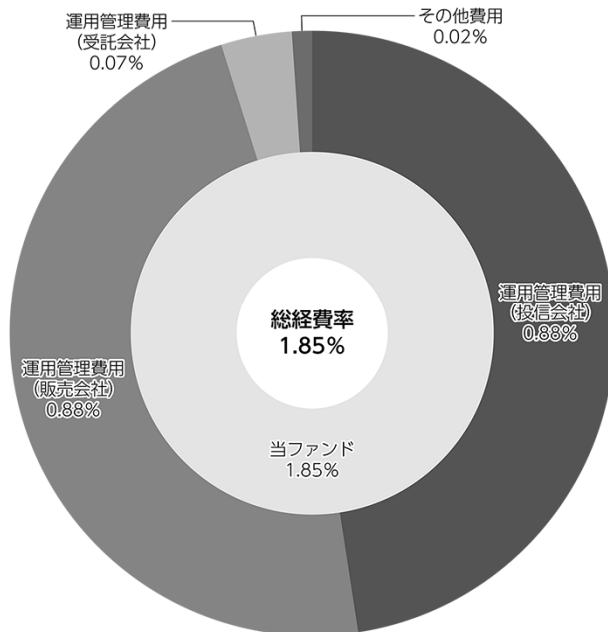
(注) 売買委託手数料およびその他費用は、このファンドが組み入れている親投資信託が支払った金額のうち、当ファンドに対応するものを含みます。

(注) 各比率は1万口当たりのそれぞれの費用金額（円未満の端数を含む）を作成期間の平均基準価額で除して100を乗じたもので、項目ごとに小数第3位未満は四捨五入してあります。

## (参考情報)

### ○総経費率

作成期間中の運用・管理にかかった費用の総額（原則として、募集手数料、売買委託手数料および有価証券取引税を除く。）を作成期間中の平均受益権口数に作成期間中の平均基準価額（1口当たり）を乗じた数で除した総経費率（年率）は1.85%です。



(注) 当ファンドの費用は1万円当たりの費用明細において用いた簡便法により算出したものです。

(注) 各費用は、原則として、募集手数料、売買委託手数料および有価証券取引税を含みません。

(注) 各比率は、年率換算した値です。

(注) 当ファンドの費用は、親投資信託が支払った費用を含みます。

(注) 上記の前提条件で算出したものです。このため、これらの値はあくまでも参考であり、実際に発生した費用の比率とは異なります。



## ○売買及び取引の状況

(2020年9月24日～2021年3月22日)

### 親投資信託受益証券の設定、解約状況

銘 柄	第109期～第114期			
	設 定		解 約	
	口 数	金 額	口 数	金 額
LM・オーストラリア高配当株マザーファンド	千口 3,669,183	千円 8,816,864	千口 18,840,207	千円 46,808,500

(注) 単位未満は切捨て。

## ○株式売買比率

(2020年9月24日～2021年3月22日)

### 株式売買金額の平均組入株式時価総額に対する割合

項 目	第109期～第114期
	LM・オーストラリア高配当株マザーファンド
(a) 当作成期中の株式売買金額	86,368,860千円
(b) 当作成期中の平均組入株式時価総額	345,122,476千円
(c) 売買高比率 (a) / (b)	0.25

(注) (b)は各月末現在の組入株式時価総額の平均。

(注) 単位未満は切捨て。

## ○利害関係人との取引状況等

(2020年9月24日～2021年3月22日)

該当事項はございません。

利害関係人とは、投資信託及び投資法人に関する法律第11条第1項に規定される利害関係人です。

## ○第二種金融商品取引業を兼業している投資信託委託会社の自己取引状況

(2020年9月24日～2021年3月22日)

該当事項はございません。

## ○自社による当ファンドの設定・解約状況

(2020年9月24日～2021年3月22日)

該当事項はございません。

## ○組入資産の明細

(2021年3月22日現在)

### 親投資信託残高

銘 柄	第108期末	第114期末	
	口 数	口 数	評 価 額
LM・オーストラリア高配当株マザーファンド	千口 84,217,272	千口 69,046,249	千円 197,872,740

(注) 単位未満は切捨て。

## ○投資信託財産の構成

(2021年3月22日現在)

項 目	第114期末	
	評 価 額	比 率
LM・オーストラリア高配当株マザーファンド	千円 197,872,740	% 99.6
コール・ローン等、その他	728,947	0.4
投資信託財産総額	198,601,687	100.0

(注) 評価額の単位未満は切捨て。

(注) LM・オーストラリア高配当株マザーファンドにおいて、当作成期末における外貨建純資産(427,784,604千円)の投資信託財産総額(430,090,113千円)に対する比率は99.5%です。

(注) 外貨建資産は、当作成期末の時価をわが国の対顧客電信売買相場の仲値により邦貨換算したものです。なお、3月22日における邦貨換算レートは1オーストラリアドル=84.14円です。

## ○資産、負債、元本及び基準価額の状況

項 目	第109期末	第110期末	第111期末	第112期末	第113期末	第114期末
	2020年10月20日現在	2020年11月20日現在	2020年12月21日現在	2021年1月20日現在	2021年2月22日現在	2021年3月22日現在
	円	円	円	円	円	円
(A) 資産	184,664,706,815	193,648,445,856	194,339,912,684	196,789,223,620	197,549,882,523	198,601,687,492
LM・ホストリア高配当株マザーファンド(評価額)	184,206,001,031	192,996,210,551	193,774,049,863	196,152,813,488	196,930,525,484	197,872,740,957
未収入金	458,705,784	652,235,305	565,862,821	636,410,132	619,357,039	728,946,535
(B) 負債	3,381,344,911	2,585,446,494	2,458,764,057	2,487,931,997	2,464,080,524	2,488,335,028
未払収益分配金	2,678,482,586	1,650,087,173	1,589,863,830	1,561,317,525	1,522,754,875	1,480,991,163
未払解約金	458,705,784	652,235,305	565,862,821	636,410,132	619,357,039	728,946,535
未払信託報酬	243,068,789	281,864,133	301,751,885	289,143,812	320,736,489	277,191,156
その他未払費用	1,087,752	1,259,883	1,285,521	1,060,528	1,232,121	1,206,174
(C) 純資産総額(A-B)	181,283,361,904	191,062,999,362	191,881,148,627	194,301,291,623	195,085,801,999	196,113,352,464
元本	334,810,323,271	330,017,434,614	317,972,766,165	312,263,505,193	304,550,975,004	296,198,232,738
次期繰越損益金	△153,526,961,367	△138,954,435,252	△126,091,617,538	△117,962,213,570	△109,465,173,005	△100,084,880,274
(D) 受益権総口数	334,810,323,271口	330,017,434,614口	317,972,766,165口	312,263,505,193口	304,550,975,004口	296,198,232,738口
1万口当たり基準価額(C/D)	5,415円	5,789円	6,035円	6,222円	6,406円	6,621円

<注記事項>

(注) 元本の状況

当作成期首元本額	336,193,050,033円
当作成期中追加設定元本額	15,250,370,641円
当作成期中一部解約元本額	55,245,187,936円

(注) 元本の欠損

純資産総額が元本額を下回っており、その差額は100,084,880,274円であります。

## ○損益の状況

項 目	第109期	第110期	第111期	第112期	第113期	第114期
	2020年9月24日～ 2020年10月20日	2020年10月21日～ 2020年11月20日	2020年11月21日～ 2020年12月21日	2020年12月22日～ 2021年1月20日	2021年1月21日～ 2021年2月22日	2021年2月23日～ 2021年3月22日
	円	円	円	円	円	円
(A) 有価証券売買損益	12,261,442,950	14,268,563,828	9,634,410,176	7,706,063,148	7,416,022,328	8,123,871,879
売買益	12,391,402,941	14,523,850,328	9,965,999,249	7,820,691,183	7,567,674,723	8,322,299,580
売買損	△ 129,959,991	△ 255,286,500	△ 331,589,073	△ 114,628,035	△ 151,652,395	△ 198,427,701
(B) 信託報酬等	△ 244,156,541	△ 283,124,016	△ 303,037,406	△ 290,204,340	△ 321,968,610	△ 278,397,330
(C) 当期損益金(A+B)	12,017,286,409	13,985,439,812	9,331,372,770	7,415,858,808	7,094,053,718	7,845,474,549
(D) 前期繰越損益金	△ 85,759,517,079	△ 72,079,382,121	△ 56,003,962,885	△ 45,595,273,685	△ 37,388,225,324	△ 29,941,259,392
(E) 追加信託差損益金	△ 77,106,248,111	△ 79,210,405,770	△ 77,829,163,593	△ 78,221,481,168	△ 77,648,246,524	△ 76,508,104,268
(配当等相当額)	( 74,011,441,347)	( 70,606,888,726)	( 66,931,902,631)	( 64,211,678,466)	( 61,486,157,006)	( 58,897,823,731)
(売買損益相当額)	(△151,117,689,458)	(△149,817,294,496)	(△144,761,066,224)	(△142,433,159,634)	(△139,134,403,530)	(△135,405,927,999)
(F) 計(C+D+E)	△150,848,478,781	△137,304,348,079	△124,501,753,708	△116,400,896,045	△107,942,418,130	△ 98,603,889,111
(G) 収益分配金	△ 2,678,482,586	△ 1,650,087,173	△ 1,589,863,830	△ 1,561,317,525	△ 1,522,754,875	△ 1,480,991,163
次期繰越損益金(F+G)	△153,526,961,367	△138,954,435,252	△126,091,617,538	△117,962,213,570	△109,465,173,005	△100,084,880,274
追加信託差損益金	△ 79,487,239,553	△ 80,353,711,028	△ 79,375,610,172	△ 79,391,278,168	△ 78,577,766,069	△ 76,508,104,268
(配当等相当額)	( 71,632,333,067)	( 69,467,263,927)	( 65,385,678,332)	( 63,043,275,289)	( 60,558,699,805)	( 58,901,980,315)
(売買損益相当額)	(△151,119,572,620)	(△149,820,974,955)	(△144,761,288,504)	(△142,434,553,457)	(△139,136,465,874)	(△135,410,084,583)
分配準備積立金	-	-	-	-	-	734,797,386
繰越損益金	△ 74,039,721,814	△ 58,600,724,224	△ 46,716,007,366	△ 38,570,935,402	△ 30,887,406,936	△ 24,311,573,392

(注) 損益の状況の中で(A)有価証券売買損益は各期末の評価換えによるものを含みます。

(注) 損益の状況の中で(B)信託報酬等には信託報酬に対する消費税等相当額を含めて表示しています。

(注) 損益の状況の中で(E)追加信託差損益金とあるのは、信託の追加設定の際、追加設定をした価額から元本を差し引いた差額分をいいます。

(注) 信託財産の運用の指図に係る権限の全部又は一部を委託するために要する費用として、委託者報酬のうち販売会社へ支払う手数料を除いた額の100分の50相当額を支払っております。

<分配金の計算過程>

決 算 期	第109期	第110期	第111期	第112期	第113期	第114期
	円	円	円	円	円	円
(A) 配当等収益(費用控除後)	297,491,144	506,781,915	43,417,251	391,520,525	593,235,330	2,215,788,549
(B) 有価証券売買等損益 (費用控除後、繰越欠損金補填後)	0	0	0	0	0	0
(C) 取 益 調 整 金	74,013,324,509	70,610,569,185	66,932,124,911	64,213,072,289	61,488,219,350	58,901,980,315
(D) 分 配 準 備 積 立 金	0	0	0	0	0	0
分配対象収益額(A+B+C+D)	74,310,815,653	71,117,351,100	66,975,542,162	64,604,592,814	62,081,454,680	61,117,768,864
(1万円当たり収益分配対象額)	( 2,219)	( 2,154)	( 2,106)	( 2,068)	( 2,038)	( 2,063)
取 益 分 配 金	2,678,482,586	1,650,087,173	1,589,863,830	1,561,317,525	1,522,754,875	1,480,991,163
(1万円当たり収益分配金)	( 80)	( 50)	( 50)	( 50)	( 50)	( 50)

## ○分配金のお知らせ

	第109期	第110期	第111期	第112期	第113期	第114期
1万口当たり分配金(税込み)	80円	50円	50円	50円	50円	50円

### ◇分配金をお支払いする場合

分配金は各決算日から起算して5営業日までにお支払いを開始しております。

### ◇分配金を再投資する場合

お手続き分配金は、各決算日現在の基準価額に基づいて、みなさまの口座に繰入れて再投資いたします。

### ◇分配金は、分配後の基準価額と個々の受益者の個別元本との差により普通分配金と元本払戻金（特別分配金）にわかれます。

分配後の基準価額が個別元本と同額または上回る場合は全額普通分配金となります。分配後の基準価額が個別元本を下回る場合は、下回る部分に相当する金額が元本払戻金（特別分配金）、残りの部分が普通分配金となります。

### ◇元本払戻金（特別分配金）が発生した場合は、分配金発生時に個々の受益者の個別元本から当該元本払戻金（特別分配金）を控除した額が、その後の個々の受益者の個別元本となります。

## ○（参考情報）親投資信託の組入資産の明細

(2021年3月22日現在)

## &lt;LM・オーストラリア高配当株マザーファンド&gt;

下記は、LM・オーストラリア高配当株マザーファンド全体(149,299,312千口)の内容です。

## 外国株式

銘柄	第108期末		第114期末		業 種 等		
	株 数	株 数	評 価 額				
			外貨建金額	邦貨換算金額			
(オーストラリア)	百株	百株	千オーストラリアドル	千円			
AUST AND NZ BANKING GROUP	140,380	113,609	320,719	26,985,313	金融		
WESTPAC BANKING CORP	92,525	80,727	197,943	16,655,006	金融		
TELSTRA CORP LTD	754,104	695,291	223,188	18,779,078	コミュニケーション・サービス		
BENDIGO AND ADELAIDE BANK	67,225	46,415	44,930	3,780,442	金融		
COCA-COLA AMATIL LTD	182,471	—	—	—	生活必需品		
ASX LTD	8,336	4,561	32,310	2,718,615	金融		
BHP GROUP LTD	67,629	62,708	281,560	23,690,477	素材		
HARVEY NORMAN HOLDINGS LTD	343,999	323,607	194,164	16,337,012	一般消費財・サービス		
TRANSURBAN GROUP	54,670	53,617	67,343	5,666,321	資本財・サービス		
COMMONWEALTH BANK OF AUSTRAL	28,854	27,485	232,831	19,590,416	金融		
APA GROUP	157,261	137,201	136,103	11,451,768	公益事業		
INSURANCE AUSTRALIA GROUP	214,488	136,121	66,155	5,566,293	金融		
G. U. D. HOLDINGS LTD	34,600	37,770	47,627	4,007,418	一般消費財・サービス		
GWA GROUP LTD	118,815	116,526	33,792	2,843,324	資本財・サービス		
SUNCORP GROUP LTD	159,567	166,320	168,482	14,176,140	金融		
NATIONAL AUSTRALIA BANK LTD	132,144	113,426	294,116	24,746,924	金融		
JB HI-FI LTD	34,107	28,029	145,782	12,266,150	一般消費財・サービス		
IOOF HOLDINGS LTD	330,043	386,523	135,283	11,382,741	金融		
QBE INSURANCE GROUP LTD	61,759	—	—	—	金融		
TABCORP HOLDINGS LTD	208,046	204,039	95,286	8,017,401	一般消費財・サービス		
WESFARMERS LTD	25,326	16,410	83,055	6,988,320	一般消費財・サービス		
ALUMINA LTD	—	220,987	36,904	3,105,175	素材		
WOODSIDE PETROLEUM LTD	38,023	37,291	89,909	7,564,948	エネルギー		
WOOLWORTHS GROUP LTD	26,791	21,114	82,136	6,910,941	生活必需品		
SUPER RETAIL GROUP LTD	—	23,074	26,881	2,261,824	一般消費財・サービス		
SPARK INFRASTRUCTURE GROUP	635,101	549,642	117,623	9,896,846	公益事業		
MACQUARIE GROUP LTD	7,016	5,995	89,207	7,505,946	金融		
AURIZON HOLDINGS LTD	373,469	414,333	158,689	13,352,150	資本財・サービス		
STAR ENTERTAINMENT GRP LTD/T	191,439	181,402	69,658	5,861,085	一般消費財・サービス		
PENDAL GROUP LTD	58,214	58,214	36,617	3,080,961	金融		
NINE ENTERTAINMENT CO HOLDIN	749,819	541,259	159,671	13,434,768	コミュニケーション・サービス		
IOOF HOLDINGS LTD	80,836	—	—	—	金融		
AUSNET SERVICES	595,082	571,386	103,420	8,701,836	公益事業		
MEDIBANK PRIVATE LTD	527,708	553,920	161,190	13,562,600	金融		
AGL ENERGY LTD	158,794	115,237	111,204	9,356,759	公益事業		
VIVA ENERGY GROUP LTD	441,569	360,664	60,591	5,098,178	エネルギー		
COLES GROUP LTD	87,361	73,054	113,161	9,521,442	生活必需品		
INGHAMS GROUP LTD	198,978	195,145	66,544	5,599,067	生活必需品		
合 計	株 数	金 額	7,386,566	6,673,121	4,284,094	360,463,702	
	銘柄 数 < 比率 >		36	35	—	< 84.2% >	

(注) 邦貨換算金額は、当作期末の時価をわが国の対顧客電信売買相場の仲値により邦貨換算したものです。

(注) 邦貨換算金額欄の&lt; &gt;内は、純資産総額に対する株式評価額の比率。

(注) 株数・評価額の単位未満は切捨て。

## 外国投資信託証券

銘柄	第108期末		第114期末			
	口数	口数	評価額		比率	
			外貨建金額	邦貨換算金額		
(オーストラリア)	百口	百口	千オーストラリアドル	千円	%	
CHARTER HALL RETAIL REIT	117,050	114,796	42,589	3,583,478	0.8	
GPT GROUP	155,486	152,491	68,316	5,748,132	1.3	
STOCKLAND	564,744	401,158	170,893	14,378,966	3.4	
DEXUS	32,849	26,808	25,199	2,120,289	0.5	
SHOPPING CENTRES AUSTRALASIA	200,536	196,673	48,775	4,103,935	1.0	
SCENTRE GROUP	677,070	636,934	184,074	15,488,003	3.6	
VICINITY CENTRES	733,028	717,661	117,337	9,872,785	2.3	
合計	2,480,766	2,246,524	657,185	55,295,592		
	口数・金額 銘柄数<比率>	7	7	—	<12.9%>	

(注) 邦貨換算金額は、当作成期末の時価をわが国の対顧客電信売買相場の仲値により邦貨換算したものです。

(注) 邦貨換算金額欄の< >内は、純資産総額に対する投資信託証券評価額の比率。

(注) 口数・評価額の単位未満は切捨て。

# LM・オーストラリア高配当株マザーファンド

## 運用状況のご報告

第9期 決算日 2020年9月23日

(計算期間：2019年9月21日～2020年9月23日)

### － 受益者のみなさまへ －

法令・諸規則に基づき、「LM・オーストラリア高配当株マザーファンド」の第9期の運用状況をご報告申し上げます。

◇当ファンドの仕組みは、次の通りです。

商 品 分 類	親投資信託
信 託 期 間	無期限
運 用 方 針	<ol style="list-style-type: none"><li>1. 主としてオーストラリアの証券取引所に上場している株式及び不動産投資信託を含む投資信託証券を中心に投資を行います。</li><li>2. 主に配当利回りに着目し、相対的に配当利回りの高い銘柄を中心に投資します。また、銘柄の流動性に配慮しながらポートフォリオを構築します。</li><li>3. 外貨建資産については、原則として為替ヘッジを行いません。</li></ol>
主 要 運 用 対 象	オーストラリアの証券取引所に上場している株式及び不動産投資信託を含む投資信託証券を主要投資対象とします。
組 入 制 限	株式への投資割合には、制限を設けません。 外貨建資産への投資割合には、制限を設けません。



## ○最近5期の運用実績

決算期	基準価額		株組入比率	株先物比率	投資信託組入比率	純資産額
	円	騰落率				
5期(2016年9月20日)	20,790	7.2	81.7	—	13.0	370,471
6期(2017年9月20日)	26,288	26.4	81.4	—	13.8	993,903
7期(2018年9月20日)	25,709	△2.2	82.7	—	13.1	673,552
8期(2019年9月20日)	25,436	△1.1	84.1	—	12.9	543,399
9期(2020年9月23日)	20,851	△18.0	83.8	—	12.3	379,575

(注) 株式先物比率は買建比率－売建比率。

(注) 市場に広く認知されているベンチマーク等で、当ファンドのリスク特性を正確に反映する指標が見当たらないため、現状では、当ファンドの収益率およびリスク特性を特定のベンチマーク等と比較しておりません。

## ○当期中の基準価額と市況等の推移

年月日	基準価額		株組入比率	株先物比率	投資信託組入比率
	円	騰落率			
(期首) 2019年9月20日	25,436	—	84.1	—	12.9
9月末	25,479	0.2	85.2	—	13.1
10月末	26,277	3.3	84.9	—	13.6
11月末	26,250	3.2	84.2	—	13.6
12月末	26,733	5.1	84.6	—	13.5
2020年1月末	25,895	1.8	84.7	—	13.7
2月末	24,179	△4.9	83.0	—	14.0
3月末	16,516	△35.1	87.7	—	9.4
4月末	18,315	△28.0	87.1	—	11.5
5月末	20,470	△19.5	85.9	—	12.7
6月末	21,009	△17.4	85.7	—	12.0
7月末	21,763	△14.4	86.8	—	11.4
8月末	22,665	△10.9	86.2	—	12.6
(期末) 2020年9月23日	20,851	△18.0	83.8	—	12.3

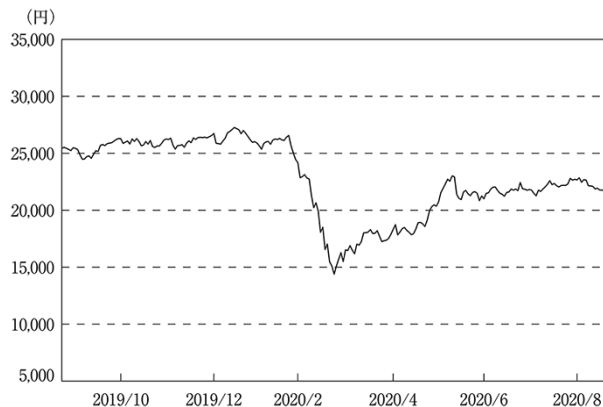
(注) 騰落率は期首比です。

(注) 株式先物比率は買建比率－売建比率。

## ○運用経過

### 期中の基準価額等の推移

(2019年9月21日～2020年9月23日)



### ○基準価額の主な変動要因

当期の当ファンドのパフォーマンス(騰落率)はマイナスとなりました。株式市場の下落を受け、株式要因がマイナスとなったことが影響しました。一方、為替要因については、豪ドル高・円安を反映して小幅なプラス寄与となりました。

当期のオーストラリア株式市場は、下落しました。

期の前半は、オーストラリア準備銀行(RBA)による根強い利下げ期待や、米中貿易協議の進展期待などを背景に、株式市場は底堅く推移しました。その後、米中が貿易協会で合意に達したことを受けてリスク回避姿勢が後退したことなどから、株価は上昇しました。

期の半ばは、新型コロナウイルスの世界的な感染拡大に伴い、世界経済の下振れ懸念が強まったことなどから、株価は急落しました。しかし、その後、RBAが金融緩和策を発表し、豪政府が財政支援策を発表したことなどを受け、過度のリスク回避姿勢が和らぐと、株価は反発しました。

期の後半は、経済活動の再開に伴う景気回復期待から株価は上昇しましたが、その後、新型コロナウイルスの感染拡大第2波への懸念が高まったことなどから、上値を抑えられました。当期末にかけては、2020年4－6月期の豪GDPが予想を下回ったことや、米国株式市場の下落などを受けて、軟調な展開となりました。

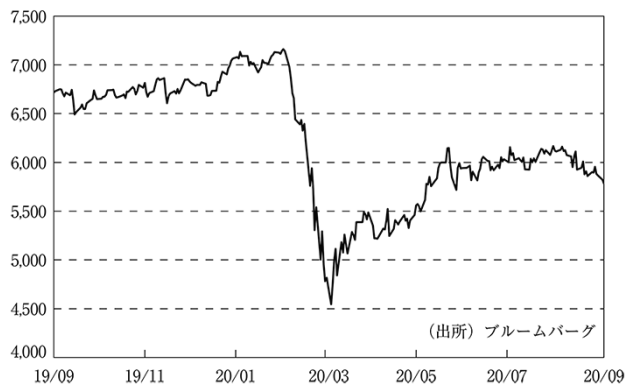
当期の豪ドル・円相場は、豪ドル高・円安となりました。

期の前半は、米中貿易協議の進展期待などを背景に、投資家のリスク回避姿勢が後退したことなどから、豪ドル買い・円売りが優勢となりました。

期の半ばは、新型コロナウイルスの感染拡大の影響から世界的な景気減速懸念が強まり、投資家のリスク回避姿勢が強まったことから、豪ドル売り・円買いが急速に進みました。その後、各国が協調して金融・財政支援策を打ち出し、過度なリスク回避姿勢が緩んだことから、豪ドルは対円で反発しました。

期の後半は、景気回復期待を背景に豪ドル買い・円売りが優勢となりました。その後、新型コロナウイルスの感染拡大第2波に対する懸念が生じると、豪ドルは対円で下落する場面も見られまし

オーストラリア株式指数 (ASX200) の推移



豪ドル/円レートの推移



たが、ワクチン開発への期待感が高まると再び上昇しました。当期末にかけては、RBA理事会や2020年4－6月期豪GDPの結果などを受けて、豪ドルは対円で下落しました。

## 当ファンドのポートフォリオ

---

当ファンドは、主にオーストラリアの証券取引所に上場している株式および不動産投資信託を含む投資信託証券に投資を行うことにより、配当収入の確保と信託財産の中長期的成長を目指して運用に努めてまいりました。当期においては、高水準の配当利回りが期待できるオーストラリア株式への投資を行いました。

## ○今後の運用方針

---

当ファンドは、主にオーストラリアの証券取引所に上場している株式および不動産投資信託を含む投資信託証券に投資を行うファンドです。引き続き、市場環境を注視しながら、投資魅力度が高く、高配当が期待できる銘柄を選別し、ポートフォリオの構築を行ってまいります。

## ○1万口当たりの費用明細

(2019年9月21日～2020年9月23日)

項 目	当 期		項 目 の 概 要
	金 額	比 率	
(a) 売 買 委 託 手 数 料	円 12	% 0.050	(a) 売買委託手数料＝期中の売買委託手数料÷期中の平均受益権口数 売買委託手数料は、有価証券等の売買の際、売買仲介人に支払う手数料
(株 式)	(11)	(0.048)	
(投 資 証 券)	(1)	(0.003)	
(b) そ の 他 費 用	2	0.009	(b) その他費用＝期中のその他費用÷期中の平均受益権口数  保管費用は、海外における保管銀行等に支払う有価証券等の保管及び資金の送金・資産の移転等に要する費用
(保 管 費 用)	(2)	(0.009)	
合 計	14	0.059	
期中の平均基準価額は、22,962円です。			

(注) 各金額は項目ごとに円未満は四捨五入してあります。

(注) 各比率は1万口当たりのそれぞれの費用金額（円未満の端数を含む）を期中の平均基準価額で除して100を乗じたもので、項目ごとに小数第3位未満は四捨五入してあります。

## ○売買及び取引の状況

(2019年9月21日～2020年9月23日)

### 株式

		買 付		売 付	
		株 数	金 額	株 数	金 額
外 国	オーストラリア	百株	千オーストラリアドル	百株	千オーストラリアドル
		1,597,506	963,353	2,932,476	1,613,380
		(△ 3,469)	( 4,950)	( - )	( 9,213)

(注) 金額は受渡し代金。

(注) 単位未満は切捨て。

(注) ( ) 内は株式分割、予約権行使、合併等による増減分で、上段の数字には含まれておりません。

## 投資信託証券

銘 柄	買 付		売 付	
	口 数	金 額	口 数	金 額
外 国	百口	千オーストラリアドル	百口	千オーストラリアドル
オーストラリア				
SCENTRE GROUP	76,683	17,102	27,560	6,990
STOCKLAND	38,509	10,080	165,756	62,636
VICINITY CENTRES	123,799	21,324	139,195	21,684
CHARTER HALL RETAIL REIT	26,996	8,674	3,915	1,389
SHOPPING CENTRES AUSTRALASIA	51,328	11,200	6,974	1,611
GPT GROUP	—	—	6,523	2,966
DEXUS	11,291	10,305	659	615
小 計	328,609	78,688	350,585	97,895

(注) 金額は受渡し代金。

(注) 単位未満は切捨て。

## ○株式売買比率

(2019年9月21日～2020年9月23日)

### 株式売買金額の平均組入株式時価総額に対する割合

項 目	当 期
(a) 期中の株式売買金額	187,296,216千円
(b) 期中の平均組入株式時価総額	390,342,522千円
(c) 売買高比率 (a) / (b)	0.48

(注) (b)は各月末現在の組入株式時価総額の平均。

(注) 単位未満は切捨て。

## ○利害関係人との取引状況等

(2019年9月21日～2020年9月23日)

該当事項はございません。

利害関係人とは、投資信託及び投資法人に関する法律第11条第1項に規定される利害関係人です。

○組入資産の明細

(2020年9月23日現在)

外国株式

銘柄	株数	当 期 末			業 種 等	
		株数	評 価 額			
			外貨建金額	邦貨換算金額		
(オーストラリア)	百株	百株	千オーストラリアドル	千円		
ADELAIDE BRIGHTON LTD	134,649	—	—	—	素材	
AUST AND NZ BANKING GROUP	150,180	140,380	231,065	17,350,740	金融	
WESTPAC BANKING CORP	105,938	92,525	148,503	11,151,150	金融	
TELSTRA CORP LTD	902,076	754,104	212,657	15,968,440	コミュニケーション・サービス	
BENDIGO AND ADELAIDE BANK	80,300	67,225	39,528	2,968,181	金融	
COCA-COLA AMATIL LTD	199,568	182,471	168,056	12,619,349	生活必需品	
ASX LTD	16,701	8,336	68,549	5,147,349	金融	
BHP GROUP LTD	—	67,629	247,997	18,622,147	素材	
HARVEY NORMAN HOLDINGS LTD	336,656	343,999	153,079	11,494,758	一般消費財・サービス	
TRANSURBAN GROUP	120,589	54,670	75,227	5,648,795	資本財・サービス	
COMMONWEALTH BANK OF AUSTRAL	39,693	28,854	181,987	13,665,472	金融	
BORAL LTD	141,073	—	—	—	素材	
APA GROUP	187,692	157,261	162,765	12,222,067	公益事業	
INSURANCE AUSTRALIA GROUP	223,486	214,488	95,876	7,199,347	金融	
FLIGHT CENTRE TRAVEL GROUP L	7,093	—	—	—	一般消費財・サービス	
G. U. D. HOLDINGS LTD	—	34,600	35,534	2,668,280	一般消費財・サービス	
GWA GROUP LTD	69,429	118,815	31,723	2,382,130	資本財・サービス	
SUNCORP GROUP LTD	106,400	159,567	134,196	10,076,807	金融	
NATIONAL AUSTRALIA BANK LTD	107,621	132,144	219,888	16,511,402	金融	
JB HI-FI LTD	72,691	34,107	160,542	12,055,157	一般消費財・サービス	
AMP LTD	453,149	—	—	—	金融	
IOOF HOLDINGS LTD	243,534	330,043	100,993	7,583,587	金融	
QBE INSURANCE GROUP LTD	35,168	61,759	53,854	4,043,934	金融	
TABCORP HOLDINGS LTD	444,182	208,046	69,279	5,202,197	一般消費財・サービス	
WESFARMERS LTD	53,753	25,326	112,397	8,439,931	一般消費財・サービス	
WOODSIDE PETROLEUM LTD	91,521	38,023	68,632	5,153,612	エネルギー	
WOOLWORTHS GROUP LTD	42,112	26,791	98,727	7,413,444	生活必需品	
SPARK INFRASTRUCTURE GROUP	617,038	635,101	134,641	10,110,233	公益事業	
MACQUARIE GROUP LTD	5,317	7,016	84,199	6,322,553	金融	
G8 EDUCATION LTD	221,972	—	—	—	一般消費財・サービス	
SYDNEY AIRPORT	240,878	—	—	—	資本財・サービス	
AURIZON HOLDINGS LTD	222,143	373,469	157,230	11,806,439	資本財・サービス	
WPP AUNZ LTD	137,983	—	—	—	コミュニケーション・サービス	
STAR ENTERTAINMENT GRP LTD/T	113,120	191,439	58,006	4,355,687	一般消費財・サービス	
PENDAL GROUP LTD	—	58,214	31,377	2,356,156	金融	
NINE ENTERTAINMENT CO HOLDIN	971,350	749,819	125,969	9,459,058	コミュニケーション・サービス	
HARVEY NORMAN HOLDING-RIGHTS	19,803	—	—	—	一般消費財・サービス	
IOOF HOLDINGS LTD	—	80,836	28,292	2,124,508	金融	
AUSNET SERVICES	541,529	595,082	113,065	8,490,108	公益事業	
MEDIBANK PRIVATE LTD	285,461	527,708	131,927	9,906,406	金融	
AGL ENERGY LTD	187,224	158,794	219,454	16,478,810	公益事業	
VIVA ENERGY GROUP LTD	712,321	441,569	71,534	5,371,512	エネルギー	
COLES GROUP LTD	83,592	87,361	150,698	11,315,962	生活必需品	
INGHAMS GROUP LTD	—	198,978	58,698	4,407,671	生活必需品	
合 計	株数・金額	8,725,006	7,386,566	4,236,161	318,093,395	
	銘柄数<比率>	39	36	—	83.8%	

(注) 邦貨換算金額は、期末の時価をわが国の対顧客電信売買相場の仲値により邦貨換算したものです。

(注) 邦貨換算金額欄の< >内は、純資産総額に対する株式評価額の比率。

(注) 株数・評価額の単位未満は切捨て。

## 外国投資信託証券

銘柄	期首(前期末)		当 期 末		比 率
	口 数	口 数	評 価 額	評 価 額	
(オーストラリア)	百口	百口	千オーストラリアドル	千円	%
CHARTER HALL RETAIL REIT	93,969	117,050	40,031	3,005,957	0.8
GPT GROUP	162,009	155,486	60,639	4,553,436	1.2
STOCKLAND	691,992	564,744	205,002	15,393,622	4.1
DEXUS	22,217	32,849	28,151	2,113,928	0.6
SHOPPING CENTRES AUSTRALASIA	156,182	200,536	43,315	3,252,584	0.9
SCENTRE GROUP	627,947	677,070	144,216	10,829,181	2.9
VICINITY CENTRES	748,424	733,028	99,691	7,485,862	2.0
合 計	2,502,742	2,480,766	621,049	46,634,573	
口数・金額 銘柄数<比率>	7	7	—	<12.3%>	

(注) 邦貨換算金額は、期末の時価をわが国の対顧客電信売買相場の仲値により邦貨換算したものです。

(注) 邦貨換算金額欄の< >内は、純資産総額に対する投資信託証券評価額の比率。

(注) 口数・評価額の単位未満は切捨て。

## ○投資信託財産の構成

(2020年9月23日現在)

項 目	当 期 末	
	評 価 額	比 率
株式	千円 318,093,395	83.2%
投資証券	46,634,573	12.2
コール・ローン等、その他	17,407,814	4.6
投資信託財産総額	382,135,782	100.0

(注) 金額の単位未満は切捨て。

(注) 当期末における外貨建純資産 (375,641,683千円) の投資信託財産総額 (382,135,782千円) に対する比率は98.3%です。

(注) 外貨建資産は、期末の時価をわが国の対顧客電信売買相場の仲値により邦貨換算したものです。なお、9月23日における邦貨換算レートは1オーストラリアドル=75.09円です。

## ○特定資産の価格等の調査

(2019年9月21日～2020年9月23日)

該当事項はございません。



○資産、負債、元本及び基準価額の状況 (2020年9月23日現在)

項 目	当 期 末
	円
(A) 資産	389,827,933,005
コール・ローン等	9,181,263,957
株式(評価額)	318,093,395,666
投資証券(評価額)	46,634,573,143
未収入金	11,940,314,622
未収配当金	3,978,385,617
(B) 負債	10,252,894,682
未払金	9,956,053,287
未払解約金	296,828,990
未払利息	12,405
(C) 純資産総額(A-B)	379,575,038,323
元本	182,041,889,294
次期繰越損益金	197,533,149,029
(D) 受益権総口数	182,041,889,294口
1万口当たり基準価額(C/D)	20,851円

<注記事項>

(注) 元本の状況

期首元本額	213,634,424,459円
期中追加設定元本額	43,095,081,514円
期中一部解約元本額	74,687,616,679円

(注) 期末における元本の内訳

LM・オーストラリア高配当株ファンド(適格機関投資家専用)	87,216,641,846円
LM・オーストラリア高配当株ファンド(毎月分配型)	84,217,272,376円
LM・オーストラリア高配当株ファンド(年2回決算型)	10,383,346,944円
LM・オーストラリア高配当株ファンド(為替ヘッジあり)(年2回決算型)	126,404,048円
LM・オーストラリア高配当株ファンド(為替ヘッジあり)(毎月分配型)	98,224,080円

○損益の状況 (2019年9月21日～2020年9月23日)

項 目	当 期
	円
(A) 配当等収益	18,842,235,382
受取配当金	18,837,722,453
受取利息	7,421,649
支払利息	△ 2,908,720
(B) 有価証券売買損益	△112,920,857,313
売買益	27,270,744,076
売買損	△140,191,601,389
(C) 保管費用等	△ 39,337,852
(D) 当期損益金(A+B+C)	△ 94,117,959,783
(E) 前期繰越損益金	329,764,916,241
(F) 追加信託差損益金	56,477,388,649
(G) 解約差損益金	△ 94,591,196,078
(H) 計(D+E+F+G)	197,533,149,029
次期繰越損益金(H)	197,533,149,029

(注) 損益の状況の中で(B)有価証券売買損益は期末の評価換えによるものを含まず。

(注) 損益の状況の中で(F)追加信託差損益金とあるのは、信託の追加設定の際、追加設定をした価額から元本を差し引いた差額分をいいます。

(注) 損益の状況の中で(G)解約差損益金とあるのは、中途解約の際、元本から解約価額を差し引いた差額分をいいます。