

## LM・ニュージーランド公社債ファンド (毎月分配型) 愛称：キウイ

### 運用報告書

◇当ファンドの仕組みは、次の通りです。

商品分類	追加型投信／海外／債券	
信託期間	平成26年6月16日～平成36年5月15日まで	
運用方針	主にニュージーランド・ドル建ての国債、州政府債、地方債、国際機関債、社債等に投資を行い、信託財産の中長期的成長を目指して運用を行います。	
主要運用対象	当ファンド	「LM・ニュージーランド公社債マザーファンド」受益証券を主要投資対象とします。
	LM・ニュージーランド公社債マザーファンド	主にニュージーランド・ドル建ての国債、州政府債、地方債、国際機関債、社債等を主要投資対象とします。
組入制限	外貨建資産への実質投資割合には、制限を設けません。	
分配方針	決算日（原則として毎月15日。休業日の場合は翌営業日）に、基準価額水準等を勘案して収益の分配を行います。	

当報告書に関するお問い合わせ先：

レグ・メイソン・アセット・マネジメント株式会社

お問合わせ窓口

電話番号：03-5219-5947

第1期	決算日	2014年7月15日
第2期	決算日	2014年8月15日
第3期	決算日	2014年9月16日
第4期	決算日	2014年10月15日
第5期	決算日	2014年11月17日

#### － 受益者のみなさまへ －

平素は格別のご愛顧を賜り厚く御礼申し上げます。

さて、「LM・ニュージーランド公社債ファンド（毎月分配型）」は、2014年11月17日に第5期の決算を行いましたので、第1期、第2期、第3期、第4期、第5期の運用状況と収益分配金をご報告申し上げます。

今後とも一層のご愛顧を賜りますようお願い申し上げます。

レグ・メイソン・アセット・マネジメント株式会社

〒100-6536 東京都千代田区丸の内一丁目5番1号

<http://www.leggmason.co.jp>

## ■設定以来の運用実績

作成期	決算期	基準価額 (分配落)			債券 組入比率	債券 先物比率	純資産 総額
			税込み 分配金	期中 騰落率			
第1 作成期	(設定日) 2014年6月16日	円 10,000	円 —	% —	% —	% —	百万円 2,200
	1期(2014年7月15日)	10,130	—	1.3	95.4	—	4,479
	2期(2014年8月15日)	9,950	—	△ 1.8	97.1	—	5,932
	3期(2014年9月16日)	10,022	30	1.0	96.4	—	6,966
	4期(2014年10月15日)	9,680	30	△ 3.1	97.1	—	7,324
	5期(2014年11月17日)	10,655	30	10.4	97.6	—	8,026

(注1) 基準価額の騰落率は分配金込み。

(注2) 設定日の基準価額は、設定時の価額です。

(注3) 設定日の純資産総額は、設定元本を表示しております。

(注4) 当ファンドは親投資信託を組入れますので、「債券組入比率」「債券先物比率」は実質比率を記載しております。

(注5) 債券先物比率は買建比率－売建比率。

(注6) 市場に広く認知されているベンチマークで、当ファンドのリスク特性を正確に反映する指標が見当たらないため、現状では、当ファンドの収益率及びリスク特性を特定のベンチマークと比較しておりません。

## ■過去5ヵ月間の基準価額等の推移

決算期	年 月 日	基 準 価 額		債 券 組入比率	債 券 先物比率
			騰落率		
第1期	(設定日) 2014年6月16日	円 10,000	% —	% —	% —
	6月末	10,055	0.6	94.4	—
	(期 末) 2014年7月15日	10,130	1.3	95.4	—
第2期	(期 首) 2014年7月15日	10,130	—	95.4	—
	7月末	9,976	△ 1.5	97.0	—
	(期 末) 2014年8月15日	9,950	△ 1.8	97.1	—
第3期	(期 首) 2014年8月15日	9,950	—	97.1	—
	8月末	9,992	0.4	95.9	—
	(期 末) 2014年9月16日	10,052	1.0	96.4	—
第4期	(期 首) 2014年9月16日	10,022	—	96.4	—
	9月末	9,756	△ 2.7	98.0	—
	(期 末) 2014年10月15日	9,710	△ 3.1	97.1	—
第5期	(期 首) 2014年10月15日	9,680	—	97.1	—
	10月末	9,902	2.3	97.8	—
	(期 末) 2014年11月17日	10,685	10.4	97.6	—

(注1) 期末基準価額は分配金込み、騰落率は期首比です。

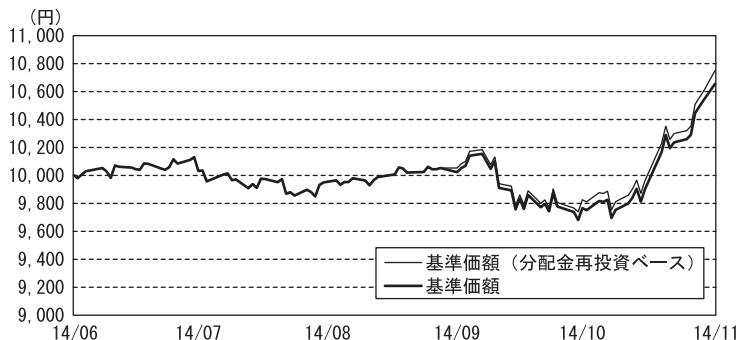
(注2) 当ファンドは親投資信託を組入れますので、「債券組入比率」「債券先物比率」は実質比率を記載しております。

(注3) 債券先物比率は買建比率－売建比率。

LM・ニュージーランド公社債ファンド（毎月分配型）  
市場総括および運用概況

I. 設定来（2014年6月16日～2014年11月17日）の運用実績

基準価額の推移



上記の基準価額は、信託報酬控除後のものです。また、分配金再投資ベースの基準価額は、課税前分配金を再投資（複利運用）したと仮定して、委託会社が算出したものです。

パフォーマンス（分配金再投資ベース、2014年11月17日現在）

1カ月	3カ月	6カ月	1年	3年	設定来
10.38%	8.04%	—	—	—	7.50%

設定日は、2014年6月16日。

上記の図および表は過去の実績を示したものであり、将来の成果を保証するものではありません。

- 当作成期末（2014年11月17日）のLM・ニュージーランド公社債ファンド（毎月分配型）（以下、当ファンド）の基準価額は10,655円（分配金控除後）となりました。
- 当作成期（2014年6月16日～2014年11月17日）の分配金につきましては、以下の通りとさせていただきます。なお、収益分配に充当しなかった利益につきましては信託財産中に留保し、運用の基本方針に基づき運用を行います。

分配金 (1万円当たり、税込み)	第1期(2014年7月15日)	—
	第2期(2014年8月15日)	—
	第3期(2014年9月16日)	30円
	第4期(2014年10月15日)	30円
	第5期(2014年11月17日)	30円
設定来の分配金累計額		90円

運用状況によっては、分配金額が変わる場合、あるいは分配金が支払われない場合があります。分配金は、第3期から支払いを開始しました。

<分配金の内訳>

(単位：円、1万口当たり・税引前)

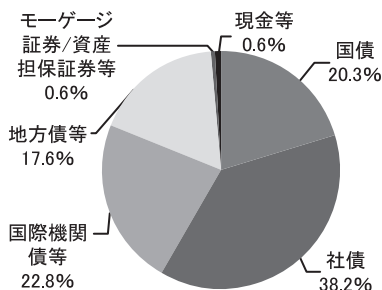
決算期	第1期	第2期	第3期	第4期	第5期
当期分配金	—	—	30	30	30
当期の収益	—	—	30	27	30
当期の収益以外	—	—	—	2	—
翌期繰越分配対象額	129	147	157	156	719

(注) 端数処理の関係で合計等が合わない場合があります。

- 当作成期の当ファンドのパフォーマンス（騰落率）はプラス7.50%（分配金再投資ベース）、基準価額は745円上昇（分配金込み）しました。
- 公社債利金を手堅く確保したことに加え、為替相場がニュージーランドドル高・円安となり、為替損益がプラスとなったことが、基準価額の主な上昇要因となりました。公社債損益についても、債券利回りの低下を受けてプラスとなりました。
- 当ファンドは、主に「LM・ニュージーランド公社債マザーファンド」受益証券への投資を通じて、主にニュージーランド・ドル建ての国債、州政府債、地方債、国際機関債、社債等に投資を行うことにより、信託財産の中長期的な成長を目指して運用に努めてまいりました。

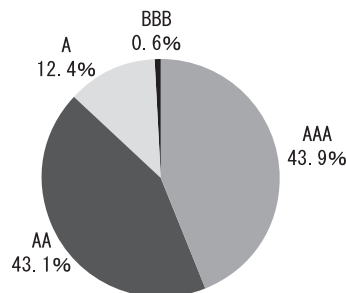
<LM・ニュージーランド公社債マザーファンドの運用状況>

<セクター別構成比（2014年10月末）>



構成比率は小数点第2位以下四捨五入のため、合計が100.0にならない場合があります。

<格付け別構成比（2014年10月末）>



S&P社、ムーディーズ社およびフィッチ・レーティングス社のうち最上位の格付けで算出・作成しています。投資有価証券を対象として算出・作成しており、キャッシュ部分は含まれておりません。

- 当ファンドは原則として、取得時において1社以上の格付機関から投資適格（BBB-/Baa3以上）の格付けが付与された、またはこれに相当する信用力をもつと運用者が判断する公社債に投資します。当作成期においては、ニュージーランド・ドル建ての国債、地方債、国際機関債、社債等を中心に投資し、金融債などの社債を厚めとしました。ポートフォリオ全体の平均格付けは高位に保ちました。
- 2014年10月末時点でのポートフォリオの組入れ銘柄数は62銘柄、デュレーション（利回りが変動した場合の債券価格変動性）は4.0年、最終利回りは4.4%、平均格付けはAA格となっております。

こうした運用状況の背景となる市場環境につきまして、以下にご説明させていただきます。

## II. ニュージーランド債券市場の投資環境について

■ 当作成期のニュージーランド債券市場では、利回りが低下（価格は上昇）しました。

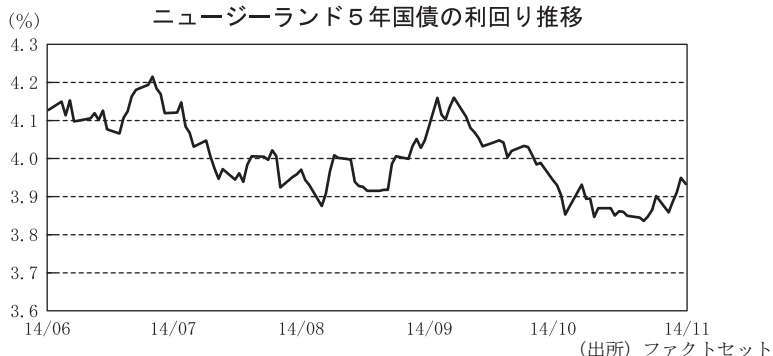
■ 期の前半は、ニュージーランド準備銀行（RBNZ）による利上げ継続観測が広がったことなどから、利回りは上昇しました。しかし、その後は、2014年4－6月期の消費者物価指数（CPI）が市場の予想を下回ったことに加え、ウクライナや中東情勢を巡る緊張が高まり、投資家のリスク回避姿勢が強まったことから、安全資産としての債券が買われ、利回りは低下しました。さらに、RBNZが追加利上げを決定したものの、声明文で当面の利上げ休止を示唆したことなどから、利回りは低下傾向となりました。

■ 当作成期の後半は、ニュージーランドの2014年4－6月期国内総生産（GDP）成長率が市場の予想を上回り、ニュージーランド景気の底堅さが示されたことなどから、利回りは上昇しました。しかし、その後は、国際通貨基金（IMF）が世界経済見通しを下方修正し、景気的世界的な減速が意識されたことなどから、株式相場が軟調となる中、利回りは低下しました。しかし、当作成期末にかけては、株式相場が反発したことなどから、利回りの低下に歯止めがかかる展開となりました。

■ RBNZは2014年7月の金融政策委員会において0.25%の利上げを決定し、政策金利を当作成期初の3.25%から3.50%に引き上げました。

■ 当作成期の社債セクターは、堅調となりました。

■ 当作成期の初めには、RBNZによる利上げ継続観測が広がったことなどから、社債市場は軟調となる場面が見られました。しかしその後は、RBNZが当面の利上げ休止を示唆したことや、GDP統計においてニュージーランド経済の底堅さが確認されたことなどが支えとなり、社債市場は堅調に推移しました。

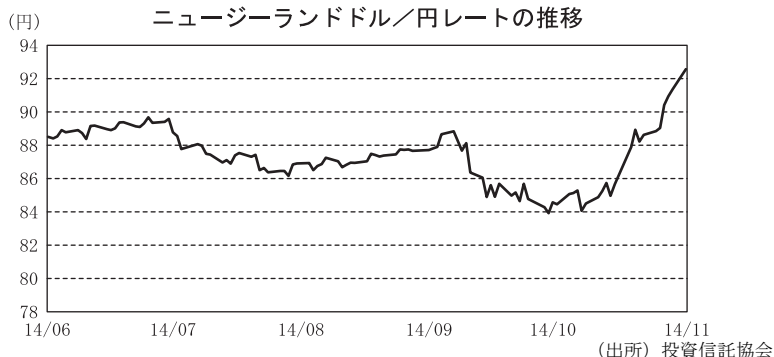


### Ⅲ. ニュージーランドドル／円レートの動向

■ 当作成期の為替相場は、ニュージーランドドル（NZドル）高・円安となりました。

■ 当作成期の前半は、RBNZによる利上げ継続観測が広がったことなどから、NZドル買い・円売りが優勢となりました。ニュージーランドの2014年1－3月期GDPが同国経済の底堅さを示したことや、大手格付け会社がニュージーランドの格付け見直しを引き上げたことも、NZドル買い・円売りを促す要因となりました。しかしその後は、ニュージーランドの2014年4－6月期CPIが市場の予想を下回ったことや、RBNZが追加利上げを決定したものの、当面の利上げ休止を示唆したことなどから、NZドル売り・円買いが強まりました。

■ 当作成期の後半は、ニュージーランドの2014年4－6月期GDP成長率が市場の予想を上回り、ニュージーランド景気の底堅さが改めて示されたことなどから、一時NZドル買い・円売りが優勢となりました。その後は、RBNZ総裁が自国通貨高をけん制する声明を発表したことを受けて、NZドル売り・円買いが優勢となりました。さらに、景気的世界的な減速が意識され、株式相場が軟調となったことから、投資家のリスク回避姿勢が強まる中、NZドル売り・円買いが強まりました。しかし、当作成期末にかけては、日銀が追加の金融緩和を決定したことから、NZドルは対円で大きく上昇しました。



### Ⅳ. 今後の見通しと運用方針

■ ニュージーランド経済に関しては、2014年4－6月期のGDP成長率が前年同期比+3.9%となるなど、景気の拡大基調が続いています。今後も堅調な成長を継続するものと予想されます。

■ RBNZは2014年7月の金融政策委員会で追加利上げを決定しましたが、声明文において利上げ休止を示唆しました。ただし、ニュージーランド景気が底堅さを維持していることから、RBNZは2015年以降、緩やかな利上げを再開するものと予想されます。

■ ニュージーランドの債券市場では、RBNZが利上げ休止を示唆したことなどから、利回りは概ね安定的に推移するものと予想されます。為替相場については、日本では日銀が積極的な金融緩和を継続している一方、ニュージーランドでは景気の拡大基調が続くと見込まれることから、NZドルは対円で底堅く推移するものと予想されます。

■ 当ファンドはこれまでと同様に、組入債券の信用リスク、金利リスク等に配慮しつつ銘柄を厳選し、運用に注力していく所存です。

（上記見通しは2014年11月17日現在のものであり、将来において予告なく変更されることがあります。）

■ 1万口（元本10,000円）当たりの費用の明細

項 目	第 1 期～第 5 期
(a) 信 託 報 酬 (投 信 会 社)	59円 (28)
(販 売 会 社)	(29)
(受 託 銀 行)	(2)
(b) 保 管 費 用 等	3
合 計	62

(注1) 期中の費用（消費税等のかかるものは消費税等を含む）は、追加・解約により受益権口数に変動があるため、下記の簡便法により算出した結果です。

(a) 信 託 報 酬 = 期中の平均基準価額 × 信託報酬率

(b) 保 管 費 用 等 =  $\frac{\text{期中の保管費用等}}{\text{期中の平均受益権口数}}$

(注2) 各項目ごとに円未満は四捨五入してあります。

(注3) 保管費用等は、このファンドが組入れている親投資信託が支払った金額のうち、当ファンドに対応するものを含みます。

■ 親投資信託受益証券の設定、解約状況（2014年6月16日から2014年11月17日まで）

	第 1 期～第 5 期			
	設 定		解 約	
	口 数	金 額	口 数	金 額
	千口	千円	千口	千円
LM・ニュージーランド公社債マザーファンド	7,773,816	7,791,935	321,811	330,067

(注) 単位未満は切捨て。

■ 利害関係人との取引状況等（2014年6月16日から2014年11月17日まで）

当作成期中における利害関係人との取引はありません。

■ 第二種金融商品取引業を兼業している投資信託委託会社の自己取引状況（2014年6月16日から2014年11月17日まで）

該当事項はありません。

■ 自社による当ファンドの設定・解約状況（2014年6月16日から2014年11月17日まで）

該当事項はありません。

■ 組入資産の明細

親投資信託残高

	第 1 作成期末	
	口 数	評 価 額
	千口	千円
LM・ニュージーランド公社債マザーファンド	7,452,005	8,058,598

(注) 単位未満は切捨て。



## ■投資信託財産の構成

2014年11月17日現在

項 目	第1作成期末	
	評 価 額	比 率
	千円	%
LM・ニュージーランド公社債マザーファンド	8,058,598	99.2
コ ー ル ・ ロ ー ン 等 、 そ の 他	64,632	0.8
投 資 信 託 財 産 総 額	8,123,230	100.0

(注1) 評価額の単位未満は切捨て。

(注2) LM・ニュージーランド公社債マザーファンドにおいて、当作成期末における外貨建純資産(8,043,971千円)の投資信託財産総額(8,123,905千円)に対する比率は99.0%です。

(注3) 外貨建資産は、当作成期末の時価をわが国の対顧客電信売買相場の仲値により邦貨換算したものです。なお、11月17日における邦貨換算レートは、1ニュージーランドドル=92.56円です。

## ■資産、負債、元本及び基準価額の状況

項 目	第1期末 2014年7月15日	第2期末 2014年8月15日	第3期末 2014年9月16日	第4期末 2014年10月15日	第5期末 2014年11月17日
	円	円	円	円	円
(A) 資 産	4,483,711,067	5,939,108,039	7,005,284,562	7,355,684,725	8,123,230,616
LM・ニュージーランド公社債マザーファンド(評価額)	4,483,711,067	5,939,108,039	6,995,453,905	7,355,684,725	8,058,598,849
未 収 入 金	—	—	9,830,657	—	64,631,767
(B) 負 債	3,961,708	6,445,649	38,676,942	30,929,325	97,020,495
未 払 収 益 分 配 金	—	—	20,853,228	22,700,336	22,597,927
未 払 解 約 金	—	—	9,830,657	—	64,631,767
未 払 信 託 報 酬	3,850,084	6,301,619	7,863,091	8,112,869	9,662,489
そ の 他 未 払 費 用	111,624	144,030	129,966	116,120	128,312
(C) 純資産総額(A-B)	4,479,749,359	5,932,662,390	6,966,607,620	7,324,755,400	8,026,210,121
元 本	4,422,353,322	5,962,461,640	6,951,076,114	7,566,778,816	7,532,642,437
次 期 繰 越 損 益 金	57,396,037	△ 29,799,250	15,531,506	△ 242,023,416	493,567,684
(D) 受 益 権 総 口 数	4,422,353,322口	5,962,461,640口	6,951,076,114口	7,566,778,816口	7,532,642,437口
1万口当たり基準価額(C/D)	10,130円	9,950円	10,022円	9,680円	10,655円

<注記事項>

元本の状況

当初設定元本額 2,200,380,082円

当作成期中追加設定元本額 5,586,157,827円

当作成期中一部解約元本額 253,895,472円

## ■損益の状況

項 目	第1期	第2期	第3期	第4期	第5期
	自 2014年6月16日 至 2014年7月15日	自 2014年7月16日 至 2014年8月15日	自 2014年8月16日 至 2014年9月16日	自 2014年9月17日 至 2014年10月15日	自 2014年10月16日 至 2014年11月17日
	円	円	円	円	円
(A) 有価証券売買損益	51,270,882	△76,747,194	73,722,420	△224,071,078	759,882,081
売 買 益	51,302,465	10,777	74,692,807	161,255	773,871,153
売 買 損	△ 31,583	△76,757,971	△ 970,387	△224,232,333	△ 13,989,072
(B) 信託報酬等	△ 3,961,708	△ 6,445,649	△ 7,993,057	△ 8,228,989	△ 9,790,801
(C) 当期損益金(A+B)	47,309,174	△83,192,843	65,729,363	△232,300,067	750,091,280
(D) 前期繰越損益金	—	47,305,148	△35,782,397	9,065,897	△239,207,448
(E) 追加信託差損益金	10,086,863	6,088,445	6,437,768	3,911,090	5,281,779
(配当等相当額)	( — )	( 21,109,366)	( 38,980,666)	( 51,098,338)	( 53,594,727)
(売買損益相当額)	( 10,086,863)	(△15,020,921)	(△32,542,898)	(△ 47,187,248)	(△ 48,312,948)
(F) 計(C+D+E)	57,396,037	△29,799,250	36,384,734	△219,323,080	516,165,611
(G) 収益分配金	—	—	△20,853,228	△ 22,700,336	△ 22,597,927
次期繰越損益金(F+G)	57,396,037	△29,799,250	15,531,506	△242,023,416	493,567,684
追加信託差損益金	10,086,863	6,088,445	6,437,768	3,911,090	5,281,779
(配当等相当額)	( 3,433,707)	( 24,205,134)	( 41,195,002)	( 52,319,043)	( 54,018,891)
(売買損益相当額)	( 6,653,156)	(△18,116,689)	(△34,757,234)	(△ 48,407,953)	(△ 48,737,112)
分配準備積立金	47,309,174	63,778,874	68,251,624	66,182,312	488,285,905
繰越損益金	—	△99,666,569	△59,157,886	△312,116,818	—

(注1) 損益の状況の中で(A)有価証券売買損益は各期末の評価換えによるものを含みます。

(注2) 損益の状況の中で(B)信託報酬等には信託報酬に対する消費税等相当額を含めて表示しています。

(注3) 損益の状況の中で(E)追加信託差損益金とあるのは、信託の追加設定の際、追加設定をした価額から元本を差し引いた差額分をいいます。

(注4) 信託財産の運用の指図に係る権限の全部又は一部を委託するために要する費用として、委託者報酬のうち販売会社へ支払う手数料を除いた額の100分の50相当額を支払っております。

### <分配金の計算過程>

決 算 期	第1期	第2期	第3期	第4期	第5期
	円	円	円	円	円
(A) 配当等収益(費用控除後)	11,940,811	16,473,726	25,513,114	20,839,977	35,654,623円
(B) 有価証券売買等損益 (費用控除後、繰越欠損金補填後)	35,368,363	0	0	0	410,857,183
(C) 収益調整金	10,086,863	24,205,134	41,195,002	52,319,043	54,018,891
(D) 分配準備積立金	—	47,305,148	63,591,738	68,042,671	64,372,026
分配対象収益額(A+B+C+D)	57,396,037	87,984,008	130,299,854	141,201,691	564,902,723
(1万口当たり収益分配対象額)	( 129)	( 147)	( 187)	( 186)	( 749)
収益分配金	—	—	20,853,228	22,700,336	22,597,927
(1万口当たり収益分配金)	( —)	( —)	( 30)	( 30)	( 30)

## ■分配金のお知らせ

決 算 期	第 1 期	第 2 期	第 3 期	第 4 期	第 5 期
1 万口当たり分配金	—	—	30円	30円	30円

### ◇分配金をお支払いする場合

分配金は、各決算日から起算して5営業日までにお支払いを開始しております。

### ◇分配金を再投資する場合

お手持り分配金は、各決算日現在の基準価額に基づいて、みなさまの口座に繰入れて再投資いたします。

◇分配金は、分配後の基準価額と個々の受益者の個別元本との差により普通分配金と元本払戻金（特別分配金）にわかれます。分配後の基準価額が個別元本と同額または上回る場合は全額普通分配金となります。

分配後の基準価額が個別元本を下回る場合は、下回る部分に相当する金額が元本払戻金（特別分配金）、残りの部分が普通分配金となります。

◇元本払戻金（特別分配金）が発生した場合は、分配金発生時に個々の受益者の個別元本から当該元本払戻金（特別分配金）を控除した額が、その後の個々の受益者の個別元本となります。

(参考情報)

「LM・ニュージーランド公社債マザーファンド」の運用状況  
(2014年6月16日から2014年11月17日まで)

「LM・ニュージーランド公社債ファンド(毎月分配型)」の運用状況を補足説明するため、同ファンドの第1期から第5期までの期間中における「LM・ニュージーランド公社債マザーファンド」の運用状況等を以下のとおりご報告申し上げます。

〈LM・ニュージーランド公社債マザーファンド〉

■主要な売買銘柄 (2014年6月16日から2014年11月17日まで)

公社債

買 付		売 付	
銘 柄	金 額	銘 柄	金 額
	千円		千円
NEW ZEALAND GOVERNMENT 6% 21/5/15	544,475	NEW ZEALAND GOVERNMENT 6% 17/12/15	88,745
NEW ZEALAND GOVERNMENT 5% 19/3/15	406,566	NEW ZEALAND GOVERNMENT 5% 19/3/15	52,972
NZ LOCAL GOVT FUND AGENC 6% 21/5/15	363,588		
NEW ZEALAND GOVERNMENT 5.5% 23/4/15	333,916		
NZ LOCAL GOVT FUND AGENC 5.5% 23/4/15	316,593		
WESTPAC NEW ZEALAND LTD 5.545% 18/9/20	284,879		
INTER-AMERICAN DEVEL BK 7.5% 15/4/15	271,521		
COMMONWEALTH BANK AUST 5.125% 19/8/1	234,837		
ANZ BANK NEW ZEALAND LTD 5.43% 19/2/27	178,626		
AUCKLAND COUNCIL 5.806% 24/3/25	172,395		

(注1) 金額は受渡し代金。(経過利息分は含まれておりません。)

(注2) 国内の現先取引によるものは含まれておりません。

## ■組入資産の明細（2014年11月17日現在）

下記は、LM・ニュージーランド公社債マザーファンド全体（7,452,005千口）の内容です。

### (1) 外国（外貨建）公社債

区 分	額面金額	評 価 額		組入比率	うちBB格 以下組入比率	残存期間別組入比率		
		外貨建金額	邦貨換算金額			5年以上	2年以上	2年未満
	千ニュージーランドドル	千ニュージーランドドル	千円	%	%	%	%	%
ニュージーランド	81,762	84,593	7,829,995	97.2	—	36.7	46.0	14.4
合 計	81,762	84,593	7,829,995	97.2	—	36.7	46.0	14.4

(注1) 邦貨換算金額は、2014年11月17日現在の時価をわが国の対顧客電信売買相場の仲値により邦貨換算したものです。

(注2) 組入比率は、純資産総額に対する評価額の割合。

(注3) 金額の単位未満は切捨て。

### (2) 外国（外貨建）公社債銘柄別

種 類	銘 柄 名	利 率	償還年月日	額面金額	評 価 額	
					外貨建金額	邦貨換算金額
(ニュージーランド)				千ニュージーランドドル	千ニュージーランドドル	千円
国 債 証 券	NEW ZEALAND GOVERNMENT	5.0	2019/3/15	3,950	4,131	382,430
	NEW ZEALAND GOVERNMENT	6.0	2021/5/15	5,600	6,232	576,892
	NEW ZEALAND GOVERNMENT	5.5	2023/4/15	3,500	3,847	356,096
	NEW ZEALAND GOVERNMENT	4.5	2027/4/15	1,800	1,839	170,230
地 方 債 証 券	AUCKLAND COUNCIL	6.9	2015/9/15	600	614	56,864
	AUCKLAND COUNCIL	5.79	2017/4/18	600	620	57,457
	AUCKLAND COUNCIL	5.806	2024/3/25	1,900	2,011	186,188
	NZ LOCAL GOVT FUND AGENC	5.0	2019/3/15	1,000	1,025	94,914
	NZ LOCAL GOVT FUND AGENC	6.0	2021/5/15	3,900	4,194	388,238
	NZ LOCAL GOVT FUND AGENC	5.5	2023/4/15	3,500	3,659	338,752
	ONTARIO (PROVINCE OF)	6.25	2015/6/16	1,500	1,519	140,674
	QUEENSLAND TREASURY CORP	7.125	2017/9/18	1,000	1,075	99,531
	AFRICAN DEVELOPMENT BANK	4.5	2019/8/27	1,200	1,202	111,303
	ASIAN DEVELOPMENT BANK	3.25	2017/7/20	1,000	977	90,448
特殊債券(除く金融債)	ASIAN DEVELOPMENT BANK	4.625	2019/3/6	500	506	46,853
	INTER-AMERICAN DEVEL BK	7.5	2015/4/15	3,000	3,044	281,792
	INTL BK RECON & DEVELOP	4.625	2019/2/26	1,000	1,013	93,802
	INTL FINANCE CORP	5.375	2015/3/19	1,415	1,422	131,654
	KFW	6.375	2015/2/17	1,400	1,408	130,379
	KFW	3.75	2018/6/14	1,500	1,480	137,062
	KOMMUNALBANKEN AS	4.25	2017/5/2	367	367	33,996
	KOMMUNALBANKEN AS	3.75	2017/12/11	500	492	45,560
	LANDWIRTSCH. RENTENBANK	7.0	2017/5/10	500	530	49,096
	LANDWIRTSCH. RENTENBANK	4.75	2019/3/12	1,700	1,724	159,611
	LANDWIRTSCH. RENTENBANK	5.375	2024/4/23	700	730	67,572
	NORDIC INVESTMENT BANK	4.125	2017/3/16	1,800	1,798	166,494
	NORDIC INVESTMENT BANK	4.875	2019/1/22	1,000	1,019	94,388

種 類	銘 柄 名	利 率	償還年月日	額面金額	評価額	
					外貨建金額	邦貨換算金額
(ニュージーランド)		%		千ニュージーランドドル	千ニュージーランドドル	千円
普通社債券(含む投資法人債券)	ABN AMRO BANK NV	6.0	2019/6/17	1,000	1,038	96,165
	ABN AMRO BANK NV	5.75	2020/3/17	1,000	1,032	95,541
	ANZ BANK NEW ZEALAND LTD	6.51	2015/7/13	500	508	47,033
	ANZ BANK NEW ZEALAND LTD	5.43	2019/2/27	2,000	2,047	189,479
	ASB BANK LIMITED	6.1	2015/10/20	400	407	37,709
	ASB BANK LIMITED	6.06	2017/6/8	1,000	1,038	96,096
	AUCKLAND INTL AIRPORT	8.0	2016/11/15	500	532	49,261
	AUCKLAND INTL AIRPORT	5.52	2021/5/28	1,800	1,840	170,333
	AUST & NZ BANKING GROUP	5.25	2019/3/13	1,000	1,020	94,455
	BANK OF NEW ZEALAND	8.675	2015/5/27	500	512	47,412
	BANK OF NEW ZEALAND	5.773	2018/1/19	500	518	48,004
	BANK OF NEW ZEALAND	5.57	2019/6/25	1,300	1,337	123,806
	BK NEDERLANDSE GEMEENTEN	4.75	2019/8/8	500	504	46,673
	BK NEDERLANDSE GEMEENTEN	5.0	2020/9/16	1,120	1,132	104,823
	BNP PARIBAS	6.0	2020/1/17	1,000	1,042	96,484
	BNP PARIBAS	5.375	2020/8/21	1,000	1,007	93,214
	COMMONWEALTH BANK AUST	5.125	2019/8/1	2,700	2,727	252,413
	CONTACT ENERGY LTD	5.8	2019/5/15	500	510	47,254
	EXPORT DEVELOPMNT CANADA	3.5	2018/2/20	500	488	45,207
	EXPORT-IMPORT BK KOREA	4.875	2017/12/15	500	500	46,356
	FONTERRA COOPERATIVE GRO	5.52	2020/2/25	1,810	1,859	172,154
	FONTERRA COOPERATIVE GRO	5.9	2022/2/25	1,000	1,045	96,736
	GENERAL ELEC CAP CORP	6.75	2016/9/26	1,500	1,567	145,073
	MORGAN STANLEY	7.6	2017/8/8	500	533	49,343
	NATIONAL AUSTRALIA BANK	4.125	2018/1/25	500	494	45,726
	NATIONAL AUSTRALIA BANK	5.375	2019/3/28	1,000	1,022	94,618
	RABOBANK NEDERLAND	5.125	2018/11/21	500	507	46,994
	RABOBANK NEDERLAND	5.375	2019/8/12	1,000	1,024	94,823
	RABOBANK NEDERLAND NZ	4.975	2015/8/24	1,000	1,005	93,108
	TORONTO-DOMINION BANK	4.25	2018/4/3	1,800	1,782	164,981
TOTAL CAPITAL INTL SA	5.0	2019/7/1	1,000	1,015	94,037	
TOTAL CAPITAL INTL SA	4.75	2020/1/6	500	500	46,288	
VOLKSWAGEN FIN SERV NV	4.875	2019/2/28	700	706	65,425	
WESTPAC NEW ZEALAND LTD	5.545	2018/9/20	3,200	3,291	304,663	
合 計		-	-	-	-	7,829,995

(注1) 邦貨換算金額は、2014年11月17日現在の時価をわが国の対顧客電信売買相場の仲値により邦貨換算したものです。

(注2) 額面・評価額の単位未満は切捨て。