

## LM・ニュージーランド公社債ファンド (毎月分配型) 愛称：キウイ

### 運用報告書（全体版）

◇当ファンドの仕組みは、次の通りです。

|        |  |   |
|--------|--|---|
| 商品分類   | 追加型投信／海外／債券  |   |
| 信託期間   | 平成26年6月16日～平成36年5月15日まで  |   |
| 運用方針   | 主にニュージーランド・ドル建ての国債、州政府債、地方債、国際機関債、社債等に投資を行い、信託財産の中長期的成長を目指して運用を行います。 |   |
| 主要運用対象 | 当ファンド  | 「LM・ニュージーランド公社債マザーファンド」受益証券を主要投資対象とします。           |
|        | LM・ニュージーランド公社債マザーファンド  | 主にニュージーランド・ドル建ての国債、州政府債、地方債、国際機関債、社債等を主要投資対象とします。 |
| 組入制限   | 外貨建資産への実質投資割合には、制限を設けません。  |   |
| 分配方針   | 決算日（原則として毎月15日。休業日の場合は翌営業日）に、基準価額水準等を勘案して収益の分配を行います。                 |   |

当報告書に関するお問い合わせ先：

レグ・メイソン・アセット・マネジメント株式会社

お問合わせ窓口

電話番号：03-5219-5947

|      |     |             |
|------|-----|-------------|
| 第12期 | 決算日 | 2015年6月15日  |
| 第13期 | 決算日 | 2015年7月15日  |
| 第14期 | 決算日 | 2015年8月17日  |
| 第15期 | 決算日 | 2015年9月15日  |
| 第16期 | 決算日 | 2015年10月15日 |
| 第17期 | 決算日 | 2015年11月16日 |

### － 受益者のみなさまへ －

平素は格別のご愛顧を賜り厚く御礼申し上げます。

さて、「LM・ニュージーランド公社債ファンド（毎月分配型）」は、2015年11月16日に第17期の決算を行いましたので、第12期、第13期、第14期、第15期、第16期、第17期の運用状況と収益分配金をご報告申し上げます。

今後とも一層のご愛顧を賜りますようお願い申し上げます。

レグ・メイソン・アセット・マネジメント株式会社

〒100-6536 東京都千代田区丸の内一丁目5番1号

<http://www.leggmason.co.jp>

## ○設定以来の運用実績

| 決算期              | 基準価額   |          |                   | 債組入比率 | 債券先物比率 | 純資産総額 |
|------------------|--------|----------|-------------------|-------|--------|-------|
|                  | (分配落)  | 税分<br>込配 | み<br>期騰<br>落<br>率 |       |        |       |
| (設定日)            | 円      | 円        | %                 | %     | %      | 百万円   |
| 2014年6月16日       | 10,000 | —        | —                 | —     | —      | 2,200 |
| 1期(2014年7月15日)   | 10,130 | —        | 1.3               | 95.4  | —      | 4,479 |
| 2期(2014年8月15日)   | 9,950  | —        | △ 1.8             | 97.1  | —      | 5,932 |
| 3期(2014年9月16日)   | 10,022 | 30       | 1.0               | 96.4  | —      | 6,966 |
| 4期(2014年10月15日)  | 9,680  | 30       | △ 3.1             | 97.1  | —      | 7,324 |
| 5期(2014年11月17日)  | 10,655 | 30       | 10.4              | 97.6  | —      | 8,026 |
| 6期(2014年12月15日)  | 10,698 | 30       | 0.7               | 97.9  | —      | 7,323 |
| 7期(2015年1月15日)   | 10,634 | 40       | △ 0.2             | 96.9  | —      | 7,163 |
| 8期(2015年2月16日)   | 10,476 | 40       | △ 1.1             | 96.7  | —      | 7,255 |
| 9期(2015年3月16日)   | 10,438 | 40       | 0.0               | 97.7  | —      | 6,992 |
| 10期(2015年4月15日)  | 10,568 | 40       | 1.6               | 92.3  | —      | 7,319 |
| 11期(2015年5月15日)  | 10,379 | 40       | △ 1.4             | 97.6  | —      | 7,166 |
| 12期(2015年6月15日)  | 10,043 | 40       | △ 2.9             | 96.7  | —      | 7,208 |
| 13期(2015年7月15日)  | 9,720  | 40       | △ 2.8             | 97.0  | —      | 7,100 |
| 14期(2015年8月17日)  | 9,611  | 40       | △ 0.7             | 97.2  | —      | 7,119 |
| 15期(2015年9月15日)  | 9,031  | 40       | △ 5.6             | 95.5  | —      | 6,686 |
| 16期(2015年10月15日) | 9,545  | 40       | 6.1               | 96.0  | —      | 6,958 |
| 17期(2015年11月16日) | 9,305  | 40       | △ 2.1             | 97.8  | —      | 6,772 |

(注1) 基準価額の騰落率は分配金込み。

(注2) 設定日の基準価額は、設定時の価額です。

(注3) 設定日の純資産総額は、設定元本を表示しております。

(注4) 当ファンドは親投資信託を組入れますので、「債券組入比率」「債券先物比率」は実質比率を記載しております。

(注5) 債券先物比率は買建比率－売建比率。

(注6) 市場に広く認知されているベンチマーク等で、当ファンドのリスク特性を正確に反映する指標が見当たらないため、現状では、当ファンドの収益率及びリスク特性を特定のベンチマーク等と比較しておりません。

## ○当作成期中の基準価額と市況等の推移

| 決算期  | 年 月 日                | 基 準 価 額 | 騰 落 率 |   | 債 組 入 比 率 | 債 先 物 比 率 | 券 率 |
|------|----------------------|---------|-------|---|-----------|-----------|-----|
|      |                      |         | 円     | % |           |           |     |
| 第12期 | (期 首)<br>2015年5月15日  | 10,379  | —     | — | 97.6      | —         | —   |
|      | 5月末                  | 10,369  | △0.1  | — | 97.1      | —         | —   |
|      | (期 末)<br>2015年6月15日  | 10,083  | △2.9  | — | 96.7      | —         | —   |
| 第13期 | (期 首)<br>2015年6月15日  | 10,043  | —     | — | 96.7      | —         | —   |
|      | 6月末                  | 9,849   | △1.9  | — | 95.8      | —         | —   |
|      | (期 末)<br>2015年7月15日  | 9,760   | △2.8  | — | 97.0      | —         | —   |
| 第14期 | (期 首)<br>2015年7月15日  | 9,720   | —     | — | 97.0      | —         | —   |
|      | 7月末                  | 9,702   | △0.2  | — | 97.5      | —         | —   |
|      | (期 末)<br>2015年8月17日  | 9,651   | △0.7  | — | 97.2      | —         | —   |
| 第15期 | (期 首)<br>2015年8月17日  | 9,611   | —     | — | 97.2      | —         | —   |
|      | 8月末                  | 9,266   | △3.6  | — | 95.8      | —         | —   |
|      | (期 末)<br>2015年9月15日  | 9,071   | △5.6  | — | 95.5      | —         | —   |
| 第16期 | (期 首)<br>2015年9月15日  | 9,031   | —     | — | 95.5      | —         | —   |
|      | 9月末                  | 9,032   | 0.0   | — | 96.1      | —         | —   |
|      | (期 末)<br>2015年10月15日 | 9,585   | 6.1   | — | 96.0      | —         | —   |
| 第17期 | (期 首)<br>2015年10月15日 | 9,545   | —     | — | 96.0      | —         | —   |
|      | 10月末                 | 9,574   | 0.3   | — | 96.3      | —         | —   |
|      | (期 末)<br>2015年11月16日 | 9,345   | △2.1  | — | 97.8      | —         | —   |

(注1) 期末基準価額は分配金込み、騰落率は期首比です。

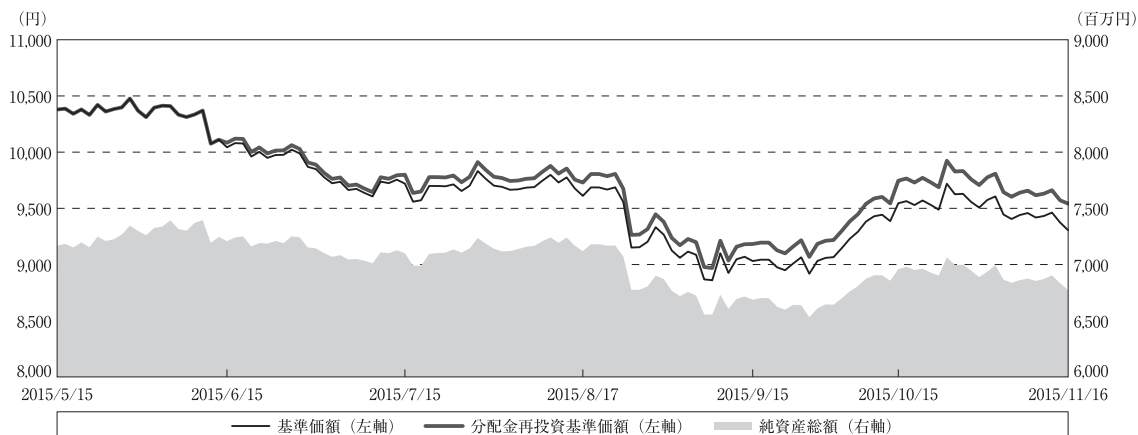
(注2) 当ファンドは親投資信託を組入れますので、「債券組入比率」「債券先物比率」は実質比率を記載しております。

(注3) 債券先物比率は買建比率－売建比率。

## ○運用経過

### 作成期間中の基準価額等の推移

(2015年5月16日～2015年11月16日)



第12期首：10,379円

第17期末：9,305円 (既払分配金 (税込み)：240円)

騰落率：△8.1% (分配金再投資ベース)

(注) 分配金再投資基準価額は、分配金 (税込み) を分配時に再投資したものとみなして計算したもので、ファンド運用の実質的なパフォーマンスを示すものです。

(注) 分配金を再投資するかどうかについてはお客様がご利用のコースにより異なり、また、ファンドの購入価額により課税条件も異なりますので、お客様の損益の状況を示すものではありません。

(注) 分配金再投資基準価額は、作成期首 (2015年5月15日) の値が基準価額と同一となるように指数化しております。

(注) 上記騰落率は、小数点以下第2位を四捨五入して表示しております。

## ○基準価額の主な変動要因

当作成期末 (2015年11月16日) のLM・ニュージーランド公社債ファンド (毎月分配型) (以下、当ファンド) の基準価額は9,305円 (分配金控除後) となりました。当作成期の当ファンドのパフォーマンス (騰落率) はマイナス8.1% (分配金再投資ベース)、基準価額は834円 (分配金込み) 下落しました。

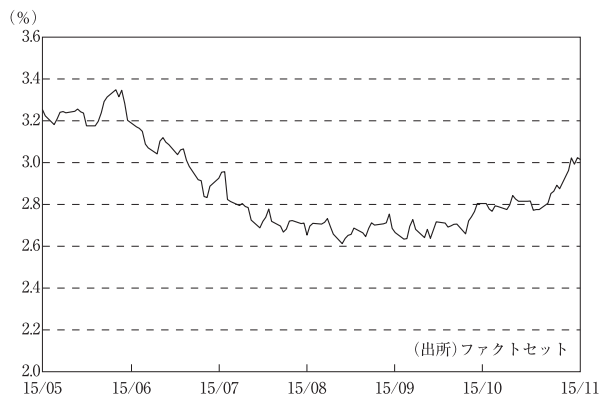
ニュージーランド債券市場の金利水準が相対的に高いことから、公社債利金を手堅く確保しました。また、債券利回りの低下を受けて公社債損益がプラスとなりました。一方、為替損益については、為替相場がニュージーランドドル (NZドル) 安・円高となったことから、マイナスとなりました。

ニュージーランド債券市場は、利回りが低下（価格は上昇）しました。期の前半は、ニュージーランド準備銀行（RBNZ）が予想外の政策金利引き下げを決定し、声明文でも追加利下げの可能性を示唆したことから、利回りは低下しました。その後も、ニュージーランドの2015年1－3月期GDP成長率が予想を下回ったことから、利回りの低下が進みました。期の半ばは、RBNZが追加利下げを継続するとともに、今後の追加緩和に前向きな姿勢を示したことから、債券買いが優勢となり、利回りは引き続き低下しました。また、中国人民元の切り下げが発表され、中国経済の減速懸念が強まったことも、利回りの低下を促す要因となりました。期の後半は、株式相場が世界的に上昇基調となる中、債券売りが優勢となり、利回りは上昇しました。

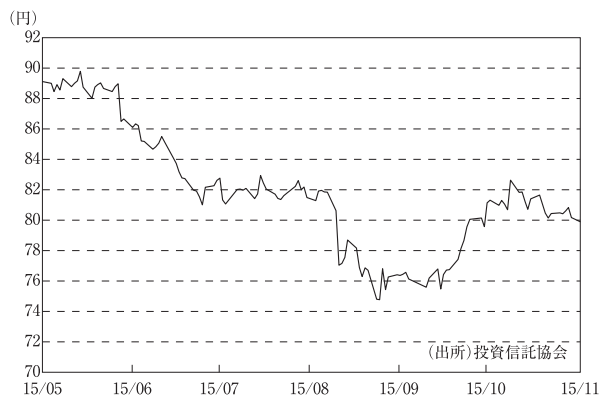
社債セクターは、堅調となりました。当作成期は、RBNZが3会合連続での利下げを決定したことなどが、社債市場を下支えしました。また、期の後半にかけては、ニュージーランドの主要輸出品である乳製品の入札価格の下落基調に歯止めがかかり、上昇したことも、社債市場にとってのプラス要因となりました。

為替市場は、NZドル安・円高となりました。期の前半は、RBNZが利下げを決定したことに加え、声明文でも追加利下げの可能性を示唆したことから、NZドル売り・円買いが強まりました。その後も、ニュージーランドの2015年1－3月期GDP成長率が予想を下回ったことから、NZドル売り・円買い優勢の展開が続きました。期の半ばは、ニュージーランドの主要輸出品である乳製品の入札価格が下落基調で推移したことを受け、NZドル売り・円買いが先行しました。その後も、中国人民元の切り下げ発表を受けて中国経済の減速懸念が強まる中、世界的な株安が進行し、投資家のリスク回避姿勢が強まったことから、NZドル売り・円買いが強まりました。期の後半は、世界的な株高を受けて投資家のリスク回避姿勢が和らぐ中、NZドル買い・円売りが優勢となりました。さらに、乳製品の入札価格が上昇したことも好感され、NZドル買い・円売りが強まる展開となりました。

ニュージーランド5年国債利回りの推移



ニュージーランドドル／円レートの推移



## 当ファンドのポートフォリオ

(2015年5月16日～2015年11月16日)

当ファンドは、「LM・ニュージーランド公社債マザーファンド」を通じて、主としてNZドル建ての国債、州政府債、地方債、国際機関債、社債等を中心に投資を行い、信託財産の中長期的成長を目指して運用に努めてまいりました。取得時において、原則として1社以上の格付機関から投資適格（BBB-/Baa3以上）の格付けが付与された、またはこれに相当する信用力をもつと運用者が判断する公社債に投資しております。当作成期の運用に当たっては慎重な方針で臨みました。資産配分については、金融債などの社債を厚めとしました。また、ポートフォリオ全体の平均格付けは引き続き高位に保ちました。

## 分配金

(2015年5月16日～2015年11月16日)

当作成期の分配金につきましては、基準価額動向や保有債券の利子収入等を勘案し、以下の通りとさせていただきます。なお、収益分配に充当しなかった利益につきましては信託財産中に留保し、運用の基本方針に基づき運用を行います。

## ○分配原資の内訳

(単位：円、1万口当たり、税込み)

| 項 目                | 第12期                      | 第13期                      | 第14期                      | 第15期                      | 第16期                       | 第17期                        |
|--------------------|---------------------------|---------------------------|---------------------------|---------------------------|----------------------------|-----------------------------|
|                    | 2015年5月16日～<br>2015年6月15日 | 2015年6月16日～<br>2015年7月15日 | 2015年7月16日～<br>2015年8月17日 | 2015年8月18日～<br>2015年9月15日 | 2015年9月16日～<br>2015年10月15日 | 2015年10月16日～<br>2015年11月16日 |
| 当期分配金<br>(対基準価額比率) | 40<br>0.397%              | 40<br>0.410%              | 40<br>0.414%              | 40<br>0.441%              | 40<br>0.417%               | 40<br>0.428%                |
| 当期の収益              | 29                        | 26                        | 28                        | 23                        | 34                         | 27                          |
| 当期の収益以外            | 10                        | 13                        | 11                        | 16                        | 5                          | 13                          |
| 翌期繰越分配対象額          | 721                       | 708                       | 697                       | 681                       | 676                        | 663                         |

(注1) 対基準価額比率は当期分配金（税込み）の期末基準価額（分配金込み）に対する比率であり、ファンドの収益率とは異なります。

(注2) 当期の収益、当期の収益以外は小数点以下切捨てで算出しているため合計が当期分配金と一致しない場合があります。

## ○今後の運用方針

ニュージーランド経済に関しては、2015年4－6月期のGDP成長率が前年同期比+2.4%となり、景気の拡大基調が続いています。今後も安定した成長を継続するものと予想されます。

RBNZは2015年10月の金融政策委員会で政策金利（2.75%）の据え置きを決定しました。声明文では今後の追加利下げにも含みが残され、今後の経済指標の行方を注視する方針が示されました。

ニュージーランドの債券市場では、RBNZが緩和的な金融政策を継続していることなどから、安定的な展開が見込まれます。為替相場については、日本では日銀が積極的な金融緩和を継続する姿勢を示している一方、ニュージーランドでは景気の拡大基調が続くと見込まれることから、NZドルは対円で底堅く推移するものと予想されます。

当ファンドはこれまでと同様に、組入債券の信用リスク、金利リスク等に配慮しつつ銘柄を厳選し、運用に注力していく所存です。

## ○1万口当たりの費用明細

(2015年5月16日～2015年11月16日)

| 項 目                    | 第12期～第17期 |            | 項 目 の 概 要   |
|------------------------|-----------|------------|---|
|                        | 金 額       | 比 率        |   |
| (a) 信 託 報 酬            | 円<br>68   | %<br>0.710 | (a)信託報酬＝作成期間の平均基準価額×信託報酬率                             |
| ( 投 信 会 社 )            | (33)      | (0.344)    | 委託した資金の運用の対価  |
| ( 販 売 会 社 )            | (33)      | (0.344)    | 交付運用報告書等各種書類の送付、口座内でのファンドの管理、購入後の<br>情報提供等の対価         |
| ( 受 託 会 社 )            | ( 2 )     | (0.022)    | 運用財産の管理、投信会社からの指図の実行の対価                               |
| (b) そ の 他 費 用          | 3         | 0.031      | (b)その他費用＝作成期間のその他費用÷作成期間の平均受益権口数                      |
| ( 保 管 費 用 )            | ( 2 )     | (0.020)    | 保管費用は、海外における保管銀行等に支払う有価証券等の保管及び資金の<br>送金・資産の移転等に要する費用 |
| ( 監 査 費 用 )            | ( 1 )     | (0.006)    | 監査費用は、監査法人等に支払うファンドの監査に係る費用                           |
| ( 印 刷 等 費 用 )          | ( 1 )     | (0.006)    | 印刷等費用は、印刷業者等に支払う法定書類の作成、印刷、交付および届出<br>に係る費用           |
| 合 計                    | 71        | 0.741      |   |
| 作成期間の平均基準価額は、9,632円です。 |           |            |   |

(注1) 作成期間の費用（消費税等のかかるものは消費税等を含む）は、追加・解約により受益権口数に変動があるため、簡便法により算出した結果です。

(注2) 各金額は項目ごとに円未満は四捨五入してあります。

(注3) その他費用は、このファンドが組み入れている親投資信託が支払った金額のうち、当ファンドに対応するものを含みます。

(注4) 各比率は1万口当たりのそれぞれの費用金額（円未満の端数を含む）を作成期間の平均基準価額で除して100を乗じたもので、項目ごとに小数第3位未満は四捨五入してあります。

## ○売買及び取引の状況

(2015年5月16日～2015年11月16日)

### 親投資信託受益証券の設定、解約状況

| 銘 柄                   | 第12期～第17期       |                 |                 |                 |
|-----------------------|-----------------|-----------------|-----------------|-----------------|
|                       | 設 定             |                 | 解 約             |                 |
|                       | 口 数             | 金 額             | 口 数             | 金 額             |
| LM・ニュージーランド公社債マザーファンド | 千口<br>1,171,340 | 千円<br>1,226,380 | 千口<br>1,031,496 | 千円<br>1,061,944 |

(注) 単位未満は切捨て。

## ○利害関係人との取引状況等

(2015年5月16日～2015年11月16日)

該当事項はございません。

利害関係人とは、投資信託及び投資法人に関する法律第11条第1項に規定される利害関係人です。

## ○第二種金融商品取引業を兼業している投資信託委託会社の自己取引状況

(2015年5月16日～2015年11月16日)

該当事項はございません。

## ○自社による当ファンドの設定・解約状況

(2015年5月16日～2015年11月16日)

該当事項はございません。

## ○組入資産の明細

(2015年11月16日現在)

### 親投資信託残高

| 銘柄                    | 第11期末 |           | 第17期末 |           |           |
|-----------------------|-------|-----------|-------|-----------|-----------|
|                       | 口     | 数         | 口     | 数         | 評価額       |
| LM・ニュージーランド公社債マザーファンド |       | 千口        |       | 千口        | 千円        |
|                       |       | 6,643,256 |       | 6,783,100 | 6,810,233 |

(注) 単位未満は切捨て。

## ○投資信託財産の構成

(2015年11月16日現在)

| 項目                    | 第17期末     |       |
|-----------------------|-----------|-------|
|                       | 評価額       | 比率    |
| LM・ニュージーランド公社債マザーファンド | 千円        | %     |
|                       | 6,810,233 | 99.6  |
| コール・ローン等、その他          | 25,874    | 0.4   |
| 投資信託財産総額              | 6,836,107 | 100.0 |

(注1) 評価額の単位未満は切捨て。

(注2) LM・ニュージーランド公社債マザーファンドにおいて、当作成期末における外貨建純資産(6,766,641千円)の投資信託財産総額(6,922,837千円)に対する比率は97.7%です。

(注3) 外貨建資産は、当作成期末の時価をわが国の対顧客電信売買相場の仲値により邦貨換算したものです。なお、11月16日における邦貨換算レートは、1ニュージーランドドル=79.90円です。



## ○資産、負債、元本及び基準価額の状況

| 項 目                        | 第12期末          | 第13期末          | 第14期末          | 第15期末          | 第16期末          | 第17期末          |
|----------------------------|----------------|----------------|----------------|----------------|----------------|----------------|
|                            | 2015年6月15日現在   | 2015年7月15日現在   | 2015年8月17日現在   | 2015年9月15日現在   | 2015年10月15日現在  | 2015年11月16日現在  |
|                            | 円              | 円              | 円              | 円              | 円              | 円              |
| (A) 資産                     | 7,258,036,562  | 7,143,926,940  | 7,162,174,038  | 6,725,088,357  | 7,016,977,415  | 6,836,107,617  |
| LM・ニュージーランド公社債マザーファンド(併価額) | 7,245,466,474  | 7,137,991,052  | 7,158,221,299  | 6,724,205,488  | 6,996,019,470  | 6,810,233,384  |
| 未収入金                       | 12,570,088     | 5,935,888      | 3,952,739      | 882,869        | 20,957,945     | 25,874,233     |
| (B) 負債                     | 50,034,164     | 43,494,192     | 42,722,061     | 38,235,328     | 57,994,622     | 63,680,596     |
| 未払収益分配金                    | 28,709,923     | 29,221,049     | 29,629,477     | 29,616,191     | 29,163,838     | 29,111,845     |
| 未払解約金                      | 12,570,088     | 5,935,888      | 3,952,739      | 882,869        | 20,957,945     | 25,874,233     |
| 未払信託報酬                     | 8,636,318      | 8,224,586      | 9,024,826      | 7,626,753      | 7,719,708      | 8,506,732      |
| その他未払費用                    | 117,835        | 112,669        | 115,019        | 109,515        | 153,131        | 187,786        |
| (C) 純資産総額(A-B)             | 7,208,002,398  | 7,100,432,748  | 7,119,451,977  | 6,686,853,029  | 6,958,982,793  | 6,772,427,021  |
| 元本                         | 7,177,480,920  | 7,305,262,499  | 7,407,369,295  | 7,404,047,857  | 7,290,959,539  | 7,277,961,456  |
| 次期繰越損益金                    | 30,521,478     | △ 204,829,751  | △ 287,917,318  | △ 717,194,828  | △ 331,976,746  | △ 505,534,435  |
| (D) 受益権総口数                 | 7,177,480,920口 | 7,305,262,499口 | 7,407,369,295口 | 7,404,047,857口 | 7,290,959,539口 | 7,277,961,456口 |
| 1万口当たり基準価額(C/D)            | 10,043円        | 9,720円         | 9,611円         | 9,031円         | 9,545円         | 9,305円         |

<注記事項>

(注1) 元本の状況

当作成期首元本額

6,904,581,429円

当作成期中追加設定元本額

1,233,160,748円

当作成期中一部解約元本額

859,780,721円

(注2) 元本の欠損

純資産総額が元本額を下回っており、その差額は505,534,435円であります。

## ○損益の状況

| 項 目              | 第12期                      | 第13期                      | 第14期                      | 第15期                      | 第16期                       | 第17期                        |
|------------------|---------------------------|---------------------------|---------------------------|---------------------------|----------------------------|-----------------------------|
|                  | 2015年5月16日～<br>2015年6月15日 | 2015年6月16日～<br>2015年7月15日 | 2015年7月16日～<br>2015年8月17日 | 2015年8月18日～<br>2015年9月15日 | 2015年9月16日～<br>2015年10月15日 | 2015年10月16日～<br>2015年11月16日 |
|                  | 円                         | 円                         | 円                         | 円                         | 円                          | 円                           |
| (A) 有価証券売買損益     | △202,670,074              | △194,859,324              | △41,000,152               | △389,664,976              | 411,153,227                | △135,989,552                |
| 売買益              | 555,971                   | 1,602,934                 | 319,720                   | 2,771,677                 | 414,995,198                | 658,132                     |
| 売買損              | △203,226,045              | △196,462,258              | △41,319,872               | △392,436,653              | △3,841,971                 | △136,647,684                |
| (B) 信託報酬等        | △8,754,153                | △8,337,255                | △9,139,845                | △7,736,268                | △7,872,839                 | △8,694,518                  |
| (C) 当期繰越損益金(A+B) | △211,424,227              | △203,196,579              | △50,139,997               | △397,401,244              | 403,280,388                | △144,684,070                |
| (D) 前期繰越損益金      | 149,935,393               | △87,624,812               | △316,845,394              | △392,983,911              | △801,262,881               | △419,502,380                |
| (E) 追加信託差損益金     | 120,720,235               | 115,212,689               | 108,697,550               | 102,806,518               | 95,169,585                 | 87,763,860                  |
| (配当等相当額)         | (204,287,523)             | (223,425,663)             | (234,228,861)             | (236,943,391)             | (235,458,642)              | (239,290,621)               |
| (売買損益相当額)        | (△83,567,288)             | (△108,212,974)            | (△125,531,311)            | (△134,136,873)            | (△140,289,057)             | (△151,526,761)              |
| (F) 計(C+D+E)     | 59,231,401                | △175,608,702              | △258,287,841              | △687,578,637              | △302,812,908               | △476,422,590                |
| (G) 収益分配金        | △28,709,923               | △29,221,049               | △29,629,477               | △29,616,191               | △29,163,838                | △29,111,845                 |
| 次期繰越損益金(F+G)     | 30,521,478                | △204,829,751              | △287,917,318              | △717,194,828              | △331,976,746               | △505,534,435                |
| 追加信託差損益金         | 120,720,235               | 115,212,689               | 108,697,550               | 102,806,518               | 95,169,585                 | 87,763,860                  |
| (配当等相当額)         | (205,296,023)             | (224,062,402)             | (234,591,477)             | (237,052,914)             | (235,559,344)              | (239,527,544)               |
| (売買損益相当額)        | (△84,575,788)             | (△108,849,713)            | (△125,893,927)            | (△134,246,396)            | (△140,389,759)             | (△151,763,684)              |
| 分配準備積立金          | 312,365,689               | 293,516,710               | 282,225,688               | 267,411,421               | 257,636,877                | 243,566,347                 |
| 繰越損益金            | △402,564,446              | △613,559,150              | △678,840,556              | △1,087,412,767            | △684,783,208               | △836,864,642                |

(注1) 損益の状況の中で(A)有価証券売買損益は各期末の評価換えによるものを含みます。

(注2) 損益の状況の中で(B)信託報酬等には信託報酬に対する消費税等相当額を含めて表示しています。

(注3) 損益の状況の中で(E)追加信託差損益金とあるのは、信託の追加設定の際、追加設定をした価額から元本を差し引いた差額分をいいます。

(注4) 信託財産の運用の指図に係る権限の全部又は一部を委託するために要する費用として、委託者報酬のうち販売会社へ支払う手数料を除いた額の100分の50相当額を支払っております。

<分配金の計算過程>

| 決 算 期                             | 第12期        | 第13期        | 第14期        | 第15期        | 第16期        | 第17期        |
|-----------------------------------|-------------|-------------|-------------|-------------|-------------|-------------|
|                                   | 円           | 円           | 円           | 円           | 円           | 円           |
| (A) 配当等収益(費用控除後)                  | 20,892,674  | 19,285,840  | 21,270,524  | 17,385,660  | 25,500,115  | 19,651,827  |
| (B) 有価証券売買等損益<br>(費用控除後、繰越欠損金補填後) | 0           | 0           | 0           | 0           | 0           | 0           |
| (C) 収益調整金                         | 205,296,023 | 224,062,402 | 234,591,477 | 237,052,914 | 235,559,344 | 239,527,544 |
| (D) 分配準備積立金                       | 320,182,938 | 303,451,919 | 290,584,641 | 279,641,952 | 261,300,600 | 253,026,365 |
| 分配対象収益額(A+B+C+D)                  | 546,371,635 | 546,800,161 | 546,446,642 | 534,080,526 | 522,360,059 | 512,205,736 |
| (1万円当たり収益分配対象額)                   | (761)       | (748)       | (737)       | (721)       | (716)       | (703)       |
| 収益分配金                             | 28,709,923  | 29,221,049  | 29,629,477  | 29,616,191  | 29,163,838  | 29,111,845  |
| (1万円当たり収益分配金)                     | (40)        | (40)        | (40)        | (40)        | (40)        | (40)        |

## ○分配金のお知らせ

|                  | 第12期 | 第13期 | 第14期 | 第15期 | 第16期 | 第17期 |
|------------------|------|------|------|------|------|------|
| 1 万口当たり分配金 (税込み) | 40円  | 40円  | 40円  | 40円  | 40円  | 40円  |

◇分配金をお支払いする場合

分配金は、各決算日から起算して5営業日までにお支払いを開始しております。

◇分配金を再投資する場合

お手持り分配金は、各決算日現在の基準価額に基づいて、みなさまの口座に繰入れて再投資いたします。

◇分配金は、分配後の基準価額と個々の受益者の個別元本との差により普通分配金と元本払戻金（特別分配金）に分かれます。分配後の基準価額が個別元本と同額または上回る場合は全額普通分配金となります。

分配後の基準価額が個別元本を下回る場合は、下回る部分に相当する金額が元本払戻金（特別分配金）、残りの部分が普通分配金となります。

◇元本払戻金（特別分配金）が発生した場合は、分配金発生時に個々の受益者の個別元本から当該元本払戻金（特別分配金）を控除した額が、その後の個々の受益者の個別元本となります。

○（参考情報）親投資信託の組入資産の明細

（2015年11月16日現在）

<LM・ニュージーランド公社債マザーファンド>

下記は、LM・ニュージーランド公社債マザーファンド全体(6,783,100千口)の内容です。

外国公社債

(A) 外国(外貨建)公社債 種類別開示

| 区 分      | 第17期末       |             |           |      |                 |           |      |      |
|----------|-------------|-------------|-----------|------|-----------------|-----------|------|------|
|          | 額面金額        | 評 価 額       |           | 組入比率 | うちBB格以下<br>組入比率 | 残存期間別組入比率 |      |      |
|          |             | 外貨建金額       | 邦貨換算金額    |      |                 | 5年以上      | 2年以上 | 2年未満 |
|          | 千ニュージーランドドル | 千ニュージーランドドル | 千円        | %    | %               | %         | %    | %    |
| ニュージーランド | 77,932      | 82,877      | 6,621,890 | 97.2 | —               | 38.9      | 48.5 | 9.8  |
| 合 計      | 77,932      | 82,877      | 6,621,890 | 97.2 | —               | 38.9      | 48.5 | 9.8  |

(注1) 邦貨換算金額は、当作成期末の時価をわが国の対顧客電信売買相場の仲値により邦貨換算したものです。

(注2) 組入比率は、純資産総額に対する評価額の割合。

(注3) 金額の単位未満は切捨て。

(B) 外国(外貨建)公社債 銘柄別開示

| 銘 柄                     |                          | 第17期末 |             |             |           |            | 償還年月日 |
|-------------------------|--------------------------|-------|-------------|-------------|-----------|------------|-------|
|                         |                          | 利 率   | 額面金額        | 評 価 額       |           |            |       |
|                         |                          |       |             | 外貨建金額       | 邦貨換算金額    |            |       |
| ニュージーランド                |                          | %     | 千ニュージーランドドル | 千ニュージーランドドル | 千円        |            |       |
| 国債証券                    | NEW ZEALAND GOVERNMENT   | 3.0   | 700         | 702         | 56,125    | 2020/4/15  |       |
|                         | NEW ZEALAND GOVERNMENT   | 6.0   | 4,050       | 4,655       | 371,985   | 2021/5/15  |       |
|                         | NEW ZEALAND GOVERNMENT   | 5.5   | 4,550       | 5,218       | 416,982   | 2023/4/15  |       |
|                         | NEW ZEALAND GOVERNMENT   | 4.5   | 4,700       | 5,099       | 407,416   | 2027/4/15  |       |
|                         | NEW ZEALAND GOVERNMENT   | 3.5   | 1,800       | 1,699       | 135,761   | 2033/4/14  |       |
| 地方債証券                   | AUCKLAND COUNCIL         | 5.79  | 600         | 622         | 49,772    | 2017/4/18  |       |
|                         | AUCKLAND COUNCIL         | 6.65  | 500         | 552         | 44,127    | 2019/2/18  |       |
|                         | AUCKLAND COUNCIL         | 5.806 | 1,900       | 2,116       | 169,139   | 2024/3/25  |       |
|                         | NZ LOCAL GOVT FUND AGENC | 6.0   | 2,200       | 2,470       | 197,367   | 2021/5/15  |       |
|                         | NZ LOCAL GOVT FUND AGENC | 5.5   | 5,000       | 5,526       | 441,583   | 2023/4/15  |       |
|                         | NZ LOCAL GOVT FUND AGENC | 4.5   | 500         | 509         | 40,681    | 2027/4/15  |       |
|                         | QUEENSLAND TREASURY CORP | 7.125 | 1,000       | 1,072       | 85,700    | 2017/9/18  |       |
| 特殊債券<br>(除く金融債)         | AFRICAN DEVELOPMENT BANK | 4.5   | 1,200       | 1,246       | 99,632    | 2019/8/27  |       |
|                         | ASIAN DEVELOPMENT BANK   | 3.25  | 1,000       | 1,005       | 80,312    | 2017/7/20  |       |
|                         | ASIAN DEVELOPMENT BANK   | 4.625 | 500         | 522         | 41,773    | 2019/3/6   |       |
|                         | INTL BK RECON & DEVELOP  | 4.625 | 1,000       | 1,045       | 83,534    | 2019/2/26  |       |
|                         | INTL BK RECON & DEVELOP  | 4.625 | 1,000       | 1,054       | 84,250    | 2021/10/6  |       |
|                         | INTL FINANCE CORP        | 3.875 | 135         | 137         | 10,985    | 2018/2/26  |       |
|                         | KFW                      | 3.75  | 2,500       | 2,547       | 203,509   | 2018/6/14  |       |
|                         | KFW                      | 4.5   | 500         | 523         | 41,834    | 2020/8/20  |       |
|                         | KOMMUNALBANKEN AS        | 4.25  | 367         | 373         | 29,831    | 2017/5/2   |       |
|                         | KOMMUNALBANKEN AS        | 3.75  | 500         | 506         | 40,475    | 2017/12/11 |       |
|                         | LANDWIRTSCH. RENTENBANK  | 7.0   | 500         | 527         | 42,184    | 2017/5/10  |       |
| LANDWIRTSCH. RENTENBANK | 4.75                     | 1,200 | 1,258       | 100,591     | 2019/3/12 |            |       |

| 銘 柄                     |                          | 第17期末 |             |             |           |            | 償還年月日 |
|-------------------------|--------------------------|-------|-------------|-------------|-----------|------------|-------|
|                         |                          | 利 率   | 額面金額        | 評 価 額       |           |            |       |
|                         |                          |       |             | 外貨建金額       | 邦貨換算金額    |            |       |
| ニュージーランド                |                          | %     | 千ニュージーランドドル | 千ニュージーランドドル | 千円        |            |       |
| 特殊債券<br>(除く金融債)         | LANDWIRTSCH. RENTENBANK  | 5.375 | 1,200       | 1,316       | 105,212   | 2024/4/23  |       |
|                         | NORDIC INVESTMENT BANK   | 4.125 | 1,300       | 1,318       | 105,387   | 2017/3/16  |       |
|                         | NORDIC INVESTMENT BANK   | 3.5   | 500         | 504         | 40,301    | 2018/1/30  |       |
|                         | NORDIC INVESTMENT BANK   | 4.875 | 1,000       | 1,049       | 83,836    | 2019/1/22  |       |
| 普通社債券<br>(含む投資法人債券)     | ABN AMRO BANK NV         | 6.0   | 1,000       | 1,067       | 85,286    | 2019/6/17  |       |
|                         | ABN AMRO BANK NV         | 5.75  | 1,000       | 1,065       | 85,128    | 2020/3/17  |       |
|                         | ANZ BANK NEW ZEALAND LTD | 5.43  | 2,000       | 2,106       | 168,309   | 2019/2/27  |       |
|                         | ASB BANK LIMITED         | 6.06  | 500         | 521         | 41,639    | 2017/6/8   |       |
|                         | AUCKLAND INTL AIRPORT    | 8.0   | 500         | 523         | 41,804    | 2016/11/15 |       |
|                         | AUCKLAND INTL AIRPORT    | 5.52  | 1,800       | 1,926       | 153,950   | 2021/5/28  |       |
|                         | AUST & NZ BANKING GROUP  | 5.25  | 1,000       | 1,046       | 83,581    | 2019/3/13  |       |
|                         | BANK OF NEW ZEALAND      | 5.773 | 500         | 526         | 42,054    | 2018/1/19  |       |
|                         | BANK OF NEW ZEALAND      | 5.57  | 1,300       | 1,379       | 110,208   | 2019/6/25  |       |
|                         | BK NEDERLANDSE GEMEENTEN | 3.875 | 500         | 506         | 40,436    | 2018/2/23  |       |
|                         | BK NEDERLANDSE GEMEENTEN | 4.75  | 500         | 522         | 41,757    | 2019/8/8   |       |
|                         | BK NEDERLANDSE GEMEENTEN | 5.0   | 1,620       | 1,713       | 136,892   | 2020/9/16  |       |
|                         | BNP PARIBAS              | 6.0   | 1,000       | 1,067       | 85,311    | 2020/1/17  |       |
|                         | BNP PARIBAS              | 5.375 | 1,000       | 1,050       | 83,910    | 2020/8/21  |       |
|                         | COMMONWEALTH BANK AUST   | 5.125 | 2,000       | 2,076       | 165,915   | 2019/8/1   |       |
|                         | CONTACT ENERGY LTD       | 5.8   | 500         | 530         | 42,356    | 2019/5/15  |       |
|                         | EXPORT DEVELOPMT CANADA  | 3.5   | 1,500       | 1,513       | 120,902   | 2018/2/20  |       |
|                         | EXPORT DEVELOPMT CANADA  | 4.875 | 500         | 524         | 41,938    | 2019/1/24  |       |
|                         | EXPORT-IMPORT BK KOREA   | 4.875 | 500         | 509         | 40,686    | 2017/12/15 |       |
|                         | FONTERRA COOPERATIVE GRO | 5.52  | 1,810       | 1,925       | 153,848   | 2020/2/25  |       |
|                         | FONTERRA COOPERATIVE GRO | 4.33  | 500         | 502         | 40,170    | 2021/10/20 |       |
|                         | FONTERRA COOPERATIVE GRO | 5.9   | 1,000       | 1,080       | 86,327    | 2022/2/25  |       |
|                         | GENERAL ELEC CAP CORP    | 6.75  | 1,500       | 1,542       | 123,216   | 2016/9/26  |       |
|                         | MORGAN STANLEY           | 7.6   | 800         | 848         | 67,760    | 2017/8/8   |       |
|                         | NATIONAL AUSTRALIA BANK  | 4.125 | 500         | 506         | 40,464    | 2018/1/25  |       |
|                         | NATIONAL AUSTRALIA BANK  | 5.375 | 1,000       | 1,051       | 83,982    | 2019/3/28  |       |
|                         | NEDER FINANCIERINGS-MAAT | 4.75  | 1,500       | 1,560       | 124,720   | 2019/10/16 |       |
|                         | RABOBANK NEDERLAND       | 5.125 | 500         | 519         | 41,524    | 2018/11/21 |       |
|                         | RABOBANK NEDERLAND       | 5.375 | 1,000       | 1,052       | 84,106    | 2019/8/12  |       |
|                         | TORONTO-DOMINION BANK    | 4.25  | 1,800       | 1,825       | 145,892   | 2018/4/3   |       |
|                         | TOTAL CAPITAL INTL SA    | 5.0   | 1,000       | 1,047       | 83,680    | 2019/7/1   |       |
|                         | TOTAL CAPITAL INTL SA    | 4.75  | 500         | 519         | 41,545    | 2020/1/6   |       |
| VOLKSWAGEN FIN SERV NV  | 4.875                    | 700   | 688         | 55,021      | 2019/2/28 |            |       |
| WESTPAC NEW ZEALAND LTD | 5.545                    | 2,700 | 2,844       | 227,258     | 2018/9/20 |            |       |
| 合 計                     |                          |       |             |             | 6,621,890 |            |       |

(注1) 邦貨換算金額は、当作成期末の時価をわが国の対顧客電信売買相場の仲値により邦貨換算したものです。

(注2) 額面・評価額の単位未満は切捨て。

## LM・ニュージーランド公社債マザーファンド

### 運用状況のご報告

第1期 決算日 2015年5月15日

(計算期間：2014年6月16日～2015年5月15日)

－ 受益者のみなさまへ －

法令・諸規則に基づき、「LM・ニュージーランド公社債マザーファンド」の第1期の運用状況をご報告申し上げます。

◇当ファンドの仕組みは、次の通りです。

|             |  |
|-------------|--|
| 商 品 分 類     | 親投資信託  |
| 信 託 期 間     | 無期限  |
| 運 用 方 針     | <ol style="list-style-type: none"> <li>1. 主にニュージーランド・ドル建ての国債、州政府債、地方債、国際機関債、社債等に投資を行い、信託財産の中長期的成長を目指して運用を行います。</li> <li>2. 外貨建資産については、原則として為替ヘッジは行いません。</li> </ol> |
| 主 要 運 用 対 象 | ニュージーランド・ドル建ての国債、州政府債、地方債、国際機関債、社債等を中心に投資を行います。  |
| 組 入 制 限     | <ol style="list-style-type: none"> <li>1. 株式への投資割合は、信託財産の純資産総額の10%以内とします。</li> <li>2. 外貨建資産への投資割合には、制限を設けません。</li> </ol>   |

## ○設定以来の運用実績

| 決算期                 | 基準価額   |     | 債組入比率 | 債券率 | 債券先物比率 | 純資産総額        |
|---------------------|--------|-----|-------|-----|--------|--------------|
|                     | 円      | 騰落率 |       |     |        |              |
| (設定日)<br>2014年6月16日 | 10,000 | —   | —     | —   | —      | 百万円<br>2,200 |
| 1期(2015年5月15日)      | 10,842 | 8.4 | 97.1  | —   | —      | 7,202        |

(注1) 設定日の基準価額は、設定時の価額です。

(注2) 設定日の純資産総額は、設定元本を表示しております。

(注3) 債券先物比率は買建比率－売建比率。

(注4) 市場に広く認知されているベンチマークで、当ファンドのリスク特性を正確に反映する指標が見当たらないため、現状では、当ファンドの収益率及びリスク特性を特定のベンチマークと比較しておりません。

## ○当期中の基準価額と市況等の推移

| 年月日                 | 基準価額   |       | 債組入比率 | 債券率 | 債券先物比率 |
|---------------------|--------|-------|-------|-----|--------|
|                     | 円      | 騰落率   |       |     |        |
| (設定日)<br>2014年6月16日 | 10,000 | —     | —     | —   | —      |
| 6月末                 | 10,060 | 0.6   | 94.3  | —   | —      |
| 7月末                 | 9,993  | △ 0.1 | 96.9  | —   | —      |
| 8月末                 | 10,021 | 0.2   | 95.9  | —   | —      |
| 9月末                 | 9,825  | △ 1.8 | 97.9  | —   | —      |
| 10月末                | 10,015 | 0.2   | 97.8  | —   | —      |
| 11月末                | 10,915 | 9.2   | 98.2  | —   | —      |
| 12月末                | 11,126 | 11.3  | 97.2  | —   | —      |
| 2015年1月末            | 10,430 | 4.3   | 97.0  | —   | —      |
| 2月末                 | 10,898 | 9.0   | 97.1  | —   | —      |
| 3月末                 | 10,985 | 9.9   | 96.5  | —   | —      |
| 4月末                 | 11,072 | 10.7  | 97.3  | —   | —      |
| (期末)<br>2015年5月15日  | 10,842 | 8.4   | 97.1  | —   | —      |

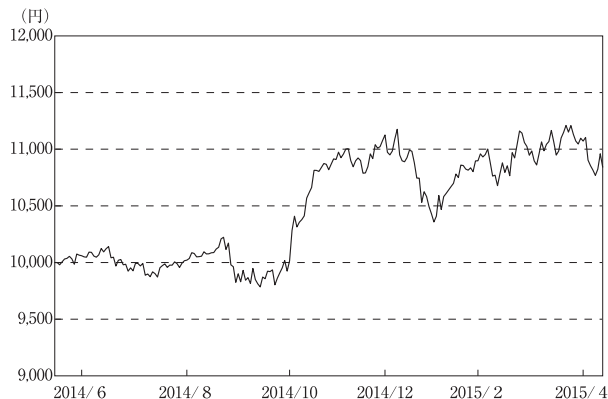
(注1) 騰落率は設定日比です。

(注2) 債券先物比率は買建比率－売建比率。

## ○運用経過

### 期中の基準価額の推移

(2014年6月16日～2015年5月15日)



### ○基準価額の主な変動要因

当期末（2015年5月15日）のLM・ニュージーランド公社債マザーファンド（以下、当ファンド）の基準価額は10,842円となりました。当期の当ファンドのパフォーマンス（騰落率）はプラス8.42%、基準価額は842円上昇しました。

ニュージーランド債券市場の金利水準が相対的に高いことから、公社債利金を手堅く確保しました。また、債券利回りの低下を受けて、公社債損益がプラスとなりました。為替損益についても、ニュージーランドドル（NZドル）高・円安を受けてプラスとなりました。



ニュージーランド債券市場は、利回りが低下（価格は上昇）しました。期の前半は、ウクライナや中東情勢を巡る緊張が高まり、投資家のリスク回避姿勢が強まったことから、安全資産としての債券が買われ、利回りは低下しました。さらに、ニュージーランド準備銀行（RBNZ）が利上げを決定したものの、声明文で当面の利上げ休止を示唆したことなどから、利回りは低下傾向となりました。期の半ばは、国際通貨基金（IMF）が世界経済見通しを下方修正し、景気の世界的な減速が意識されたことなどから、利回りは低下しました。さらに、欧州中央銀行（ECB）による追加金融緩和観測に加え、ニュージーランドの2014年10-12月期の消費者物価指数（CPI）が予想を下回ったことなどから、利回りの低下が進みました。期の後半は、RBNZ総裁が、経済が順調に拡大すれば金利を当面据え置く可能性を示唆し、市場の一部にあった利下げ期待が後退したことなどから、利回りは上昇しました。その後、利回りは低下する場面も見られましたが、期末にかけては、欧州国債の利回り上昇を受けて、主要国の国債利回りが上昇する中、ニュージーランドの債券利回りも上昇基調となりました。

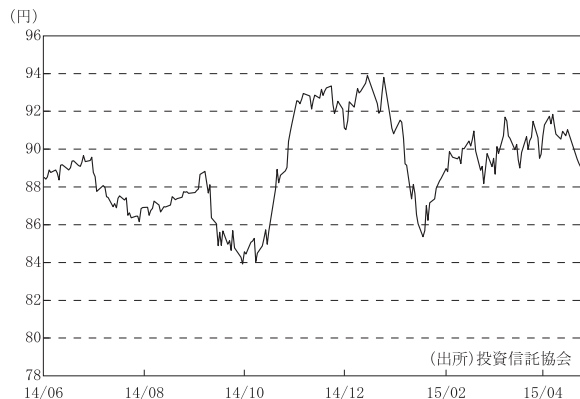
社債セクターは、堅調となりました。当期は、ニュージーランドの経済が底堅く推移したことや、同国の株式相場が上昇したことなどが、社債市場を下支えしました。

為替市場は、NZドル高・円安となりました。期の前半は、ニュージーランドの2014年4-6月期CPIが予想を下回ったことや、RBNZが追加利上げを決定したものの、当面の利上げ休止を示唆したことなどから、NZドル売り・円買いが強まりました。その後、NZドル買い・円売りが一時優勢となりましたが、RBNZ総裁が自国通貨高をけん制する声明を発表したことを受けて、NZドル売り・円買いが優勢となりました。さらに、景気の世界的な減速が意識され、投資家のリスク回避姿勢が強まる中、NZドル売り・円買いが強まりました。期の半ばは、日銀が追加の金融緩和を決定したことなどから、NZドルは対円で大きく上昇しました。その後は、ニュージーランドの貿易収支の赤字額が予想を上回ったことなどから、NZドルは対円で上値の重い展開となりました。さらに、ニュージーランドの2014年10-12月期のCPIが予想を下回ったことなどから、NZドル売り・円買いが優勢となりました。期の後半は、RBNZ総裁の発言を受けて市場の一部にあった利下げ期待が後退したことなどから、NZドル買い・円売りが優勢となりました。その後も、ニュージーランドの10-12月期GDP統計でニュージーランド経済の底堅さが改めて示されたことなどから、NZドルは底堅く推移しました。

ニュージーランド5年国債の利回り推移



ニュージーランドドル／円レートの推移



## 当ファンドのポートフォリオ

当ファンドは、主としてNZドル建ての国債、州政府債、地方債、国際機関債、社債等を中心に投資を行い、信託財産の中長期的成長を目指して運用に努めてまいりました。取得時において、原則として1社以上の格付機関から投資適格（BBB-/Baa3以上）の格付けが付与された、またはこれに相当する信用力をもつと運用者が判断する公社債に投資しております。当期の運用に当たっては慎重な方針で臨みました。資産配分については、金融債などの社債を厚めとしました。また、ポートフォリオ全体の平均格付けは高位に保ちました。

## ○今後の運用方針

ニュージーランド経済に関しては、2014年10-12月期のGDP成長率が前年同期比+3.5%となり、景気の拡大基調が続いています。今後も堅調な成長を継続するものと予想されます。

RBNZは2015年4月の金融政策委員会で政策金利（3.50%）の据え置きを決定しました。一方、先行きの金融政策については、従来の中立的姿勢から緩和姿勢への転換を示唆しました。

ニュージーランドの債券市場では、RBNZが緩和的な金融政策への転換を示唆したことなどから、安定的な展開が見込まれます。為替相場については、日本では日銀が積極的な金融緩和を継続する姿勢を示している一方、ニュージーランドでは景気の拡大基調が続くと見込まれることから、NZドルは対円で底堅く推移するものと予想されます。

当ファンドはこれまでと同様に、組入債券の信用リスク、金利リスク等に配慮しつつ銘柄を厳選し、運用に注力していく所存です。

## ○1万口当たりの費用明細

(2014年6月16日～2015年5月15日)

| 項目                    | 当期            |                       | 項目の概要   |
|-----------------------|---------------|-----------------------|---|
|                       | 金額            | 比率                    |   |
| (a) その他費用<br>( 保管費用 ) | 円<br>4<br>(4) | %<br>0.039<br>(0.039) | (a)その他費用＝期中のその他費用÷期中の平均受益権口数<br><br>保管費用は、海外における保管銀行等に支払う有価証券等の保管及び資金の送金・資産の移転等に要する費用 |
| 合計                    | 4             | 0.039                 |   |
| 期中の平均基準価額は、10,485円です。 |               |                       |   |

(注1) 各金額は項目ごとに円未満は四捨五入してあります。

(注2) 各比率は1万口当たりのそれぞれの費用金額（円未満の端数を含む）を期中の平均基準価額で除して100を乗じたもので、項目ごとに小数第3位未満は四捨五入してあります。

## ○売買及び取引の状況

(2014年6月16日～2015年5月15日)

### 公社債

|        |           | 買 付 額           |        | 売 付 額        |         |
|--------|-----------|-----------------|--------|--------------|---------|
|        |           | 千ニューージーランドドル    |        | 千ニューージーランドドル |         |
| 外<br>国 | ニューージーランド | 国債証券            | 22,571 |              | 7,726   |
|        |           | 地方債証券           | 15,623 |              | 2,896   |
|        |           | 特殊債券            | 21,214 |              | 2,037   |
|        |           | 社債券 (投資法人債券を含む) | 38,976 |              | (6,315) |
|        |           |                 |        |              | 2,765   |
|        |           |                 |        |              | ( 400)  |

(注1) 金額は受け渡し代金。(経過利子分は含まれておりません。)

(注2) 単位未満は切捨て。

(注3) ( )内は償還等による減少分で、上段の数字には含まれておりません。

(注4) 社債券 (投資法人債券を含む) には新株予約権付社債 (転換社債) は含まれておりません。

## ○利害関係人との取引状況等

(2014年6月16日～2015年5月15日)

該当事項はございません。

利害関係人とは、投資信託及び投資法人に関する法律第11条第1項に規定される利害関係人です。

## ○組入資産の明細

(2015年5月15日現在)

### 外国公社債

(A) 外国(外貨建)公社債 種類別開示

| 区 分       | 当 期 末                  |                        |                 |           |                    |           |           |           |
|-----------|------------------------|------------------------|-----------------|-----------|--------------------|-----------|-----------|-----------|
|           | 額面金額                   | 評 価 額                  |                 | 組入比率      | うちBB格以下<br>組 入 比 率 | 残存期間別組入比率 |           |           |
|           |                        | 外貨建金額                  | 邦貨換算金額          |           |                    | 5年以上      | 2年以上      | 2年未満      |
| ニューージーランド | 千ニューージーランドドル<br>74,247 | 千ニューージーランドドル<br>78,456 | 千円<br>6,991,293 | %<br>97.1 | %<br>—             | %<br>38.8 | %<br>47.8 | %<br>10.4 |
| 合 計       | 74,247                 | 78,456                 | 6,991,293       | 97.1      | —                  | 38.8      | 47.8      | 10.4      |

(注1) 邦貨換算金額は、期末の時価をわが国の対顧客電信売買相場の仲値により邦貨換算したものです。

(注2) 組入比率は、純資産総額に対する評価額の割合。

(注3) 金額の単位未満は切捨て。

(注4) —印は組み入れなし。

## (B) 外国(外貨建)公社債 銘柄別開示

| 銘柄                  | 柄                        | 当 期 末 |             |             |         | 償還年月日      |
|---------------------|--------------------------|-------|-------------|-------------|---------|------------|
|                     |                          | 利 率   | 額面金額        | 評 価 額       |         |            |
|                     |                          |       |             | 外貨建金額       | 邦貨換算金額  |            |
| ニュージーランド            |                          | %     | 千ニュージーランドドル | 千ニュージーランドドル | 千円      |            |
| 国債証券                | NEW ZEALAND GOVERNMENT   | 5.0   | 450         | 479         | 42,695  | 2019/3/15  |
|                     | NEW ZEALAND GOVERNMENT   | 3.0   | 400         | 394         | 35,195  | 2020/4/15  |
|                     | NEW ZEALAND GOVERNMENT   | 6.0   | 4,750       | 5,423       | 483,309 | 2021/5/15  |
|                     | NEW ZEALAND GOVERNMENT   | 5.5   | 5,350       | 6,076       | 541,503 | 2023/4/15  |
|                     | NEW ZEALAND GOVERNMENT   | 4.5   | 2,800       | 2,997       | 267,080 | 2027/4/15  |
| 地方債証券               | AUCKLAND COUNCIL         | 6.9   | 600         | 605         | 53,999  | 2015/9/15  |
|                     | AUCKLAND COUNCIL         | 5.79  | 600         | 623         | 55,555  | 2017/4/18  |
|                     | AUCKLAND COUNCIL         | 5.806 | 1,900       | 2,084       | 185,725 | 2024/3/25  |
|                     | NZ LOCAL GOVT FUND AGENC | 6.0   | 2,200       | 2,439       | 217,381 | 2021/5/15  |
|                     | NZ LOCAL GOVT FUND AGENC | 5.5   | 4,500       | 4,920       | 438,476 | 2023/4/15  |
|                     | ONTARIO (PROVINCE OF)    | 6.25  | 1,500       | 1,502       | 133,897 | 2015/6/16  |
|                     | QUEENSLAND TREASURY CORP | 7.125 | 1,000       | 1,077       | 95,972  | 2017/9/18  |
| 特殊債券<br>(除く金融債)     | AFRICAN DEVELOPMENT BANK | 4.5   | 1,200       | 1,229       | 109,546 | 2019/8/27  |
|                     | ASIAN DEVELOPMENT BANK   | 3.25  | 1,000       | 993         | 88,540  | 2017/7/20  |
|                     | ASIAN DEVELOPMENT BANK   | 4.625 | 500         | 515         | 45,971  | 2019/3/6   |
|                     | INTL BK RECON & DEVELOP  | 4.625 | 1,000       | 1,032       | 92,026  | 2019/2/26  |
|                     | INTL BK RECON & DEVELOP  | 4.625 | 500         | 517         | 46,114  | 2021/10/6  |
|                     | KFW                      | 3.75  | 2,500       | 2,511       | 223,828 | 2018/6/14  |
|                     | KFW                      | 4.5   | 500         | 514         | 45,870  | 2020/8/20  |
|                     | KOMMUNALBANKEN AS        | 4.25  | 367         | 371         | 33,084  | 2017/5/2   |
|                     | KOMMUNALBANKEN AS        | 3.75  | 500         | 500         | 44,641  | 2017/12/11 |
|                     | LANDWIRTSCH. RENTENBANK  | 7.0   | 500         | 531         | 47,329  | 2017/5/10  |
|                     | LANDWIRTSCH. RENTENBANK  | 4.75  | 1,200       | 1,241       | 110,647 | 2019/3/12  |
|                     | LANDWIRTSCH. RENTENBANK  | 5.375 | 700         | 754         | 67,233  | 2024/4/23  |
|                     | NORDIC INVESTMENT BANK   | 4.125 | 1,300       | 1,312       | 116,997 | 2017/3/16  |
|                     | NORDIC INVESTMENT BANK   | 4.875 | 1,000       | 1,038       | 92,566  | 2019/1/22  |
| 普通社債券<br>(含む投資法人債券) | ABN AMRO BANK NV         | 6.0   | 1,000       | 1,058       | 94,346  | 2019/6/17  |
|                     | ABN AMRO BANK NV         | 5.75  | 1,000       | 1,052       | 93,808  | 2020/3/17  |
|                     | ANZ BANK NEW ZEALAND LTD | 5.43  | 2,000       | 2,085       | 185,878 | 2019/2/27  |
|                     | ASB BANK LIMITED         | 6.1   | 400         | 403         | 35,989  | 2015/10/20 |
|                     | ASB BANK LIMITED         | 6.06  | 500         | 521         | 46,498  | 2017/6/8   |
|                     | AUCKLAND INTL AIRPORT    | 8.0   | 500         | 529         | 47,198  | 2016/11/15 |
|                     | AUCKLAND INTL AIRPORT    | 5.52  | 1,800       | 1,894       | 168,838 | 2021/5/28  |
|                     | AUST & NZ BANKING GROUP  | 5.25  | 1,000       | 1,034       | 92,150  | 2019/3/13  |
|                     | BANK OF NEW ZEALAND      | 5.773 | 500         | 524         | 46,722  | 2018/1/19  |
|                     | BANK OF NEW ZEALAND      | 5.57  | 1,300       | 1,363       | 121,507 | 2019/6/25  |
|                     | BK NEDERLANDSE GEMEENTEN | 4.75  | 500         | 514         | 45,883  | 2019/8/8   |
|                     | BK NEDERLANDSE GEMEENTEN | 5.0   | 1,120       | 1,163       | 103,690 | 2020/9/16  |
|                     | BNP PARIBAS              | 6.0   | 1,000       | 1,057       | 94,237  | 2020/1/17  |
|                     | BNP PARIBAS              | 5.375 | 1,000       | 1,031       | 91,945  | 2020/8/21  |
|                     | COMMONWEALTH BANK AUST   | 5.125 | 2,000       | 2,059       | 183,530 | 2019/8/1   |
|                     | CONTACT ENERGY LTD       | 5.8   | 500         | 522         | 46,559  | 2019/5/15  |
|                     | EXPORT DEVELOPMNT CANADA | 3.5   | 500         | 498         | 44,381  | 2018/2/20  |
|                     | EXPORT DEVELOPMNT CANADA | 4.875 | 500         | 519         | 46,266  | 2019/1/24  |
|                     | EXPORT-IMPORT BK KOREA   | 4.875 | 500         | 506         | 45,133  | 2017/12/15 |

| 銘柄                  | 当 期 末                    |             |             |        |           | 償還年月日      |
|---------------------|--------------------------|-------------|-------------|--------|-----------|------------|
|                     | 利 率                      | 額面金額        | 評 価 額       |        |           |            |
|                     |                          |             | 外貨建金額       | 邦貨換算金額 |           |            |
| ニュージーランド            | %                        | 千ニュージーランドドル | 千ニュージーランドドル | 千円     |           |            |
| 普通社債券<br>(含む数資法人債券) | FONterra COOPERATIVE GRO | 5.52        | 1,810       | 1,906  | 169,897   | 2020/2/25  |
|                     | FONterra COOPERATIVE GRO | 4.33        | 500         | 493    | 44,015    | 2021/10/20 |
|                     | FONterra COOPERATIVE GRO | 5.9         | 1,000       | 1,069  | 95,340    | 2022/2/25  |
|                     | GENERAL ELEC CAP CORP    | 6.75        | 1,500       | 1,559  | 138,979   | 2016/9/26  |
|                     | MORGAN STANLEY           | 7.6         | 800         | 852    | 75,990    | 2017/8/8   |
|                     | NATIONAL AUSTRALIA BANK  | 4.125       | 500         | 502    | 44,807    | 2018/1/25  |
|                     | NATIONAL AUSTRALIA BANK  | 5.375       | 1,000       | 1,038  | 92,521    | 2019/3/28  |
|                     | NEDER FINANCIERINGS-MAAT | 4.75        | 1,500       | 1,532  | 136,601   | 2019/10/16 |
|                     | RABOBANK NEDERLAND       | 5.125       | 500         | 515    | 45,900    | 2018/11/21 |
|                     | RABOBANK NEDERLAND       | 5.375       | 1,000       | 1,041  | 92,792    | 2019/8/12  |
|                     | RABOBANK NEDERLAND NZ    | 4.975       | 1,000       | 1,002  | 89,344    | 2015/8/24  |
|                     | TORONTO-DOMINION BANK    | 4.25        | 1,800       | 1,814  | 161,666   | 2018/4/3   |
|                     | TOTAL CAPITAL INTL SA    | 5.0         | 1,000       | 1,038  | 92,538    | 2019/7/1   |
|                     | TOTAL CAPITAL INTL SA    | 4.75        | 500         | 511    | 45,614    | 2020/1/6   |
|                     | VOLKSWAGEN FIN SERV NV   | 4.875       | 700         | 718    | 64,059    | 2019/2/28  |
|                     | WESTPAC NEW ZEALAND LTD  | 5.545       | 2,700       | 2,821  | 251,462   | 2018/9/20  |
| 合 計                 |                          |             |             |        | 6,991,293 |            |

(注1) 邦貨換算金額は、期末の時価をわが国の対顧客電信売買相場の仲値により邦貨換算したものです。

(注2) 額面・評価額の単位未満は切捨て。

## ○投資信託財産の構成

(2015年5月15日現在)

| 項 目          | 当 期 末     |       |
|--------------|-----------|-------|
|              | 評 価 額     | 比 率   |
|              | 千円        | %     |
| 公社債          | 6,991,293 | 96.8  |
| コール・ローン等、その他 | 228,476   | 3.2   |
| 投資信託財産総額     | 7,219,769 | 100.0 |

(注1) 金額の単位未満は切捨て。

(注2) 当期末における外貨建純資産(7,151,060千円)の投資信託財産総額(7,219,769千円)に対する比率は99.0%です。

(注3) 外貨建資産は、期末の時価をわが国の対顧客電信売買相場の仲値により邦貨換算したものです。1ニュージーランドドル=89.11円。

## ○特定資産の価格等の調査

(2014年6月16日～2015年5月15日)

該当事項はございません。

○資産、負債、元本及び基準価額の状況 (2015年5月15日現在)

| 項 目             | 当 期 末          |
|-----------------|----------------|
|                 | 円              |
| (A) 資産          | 7,219,769,337  |
| コール・ローン等        | 116,922,547    |
| 公社債(評価額)        | 6,991,293,592  |
| 未収利息            | 99,906,315     |
| 前払費用            | 11,646,883     |
| (B) 負債          | 17,199,598     |
| 未払解約金           | 17,199,598     |
| (C) 純資産総額(A-B)  | 7,202,569,739  |
| 元本              | 6,643,256,941  |
| 次期繰越損益金         | 559,312,798    |
| (D) 受益権総口数      | 6,643,256,941口 |
| 1万口当たり基準価額(C/D) | 10,842円        |

<注記事項>

- (注1) 元本の状況  
 当初設定元本額 2,200,380,082円  
 期中追加設定元本額 7,584,399,474円  
 期中一部解約元本額 3,141,522,615円
- (注2) 期末における元本の内訳  
 LM・ニュージーランド公社債ファンド(毎月分配型)  
 6,643,256,941円

○損益の状況 (2014年6月16日～2015年5月15日)

| 項 目              | 当 期          |
|------------------|--------------|
|                  | 円            |
| (A) 配当等収益        | 310,027,380  |
| 受取利息             | 310,027,380  |
| (B) 有価証券売買損益     | 320,920,595  |
| 売買益              | 344,830,696  |
| 売買損              | △ 23,910,101 |
| (C) 保管費用等        | △ 2,596,329  |
| (D) 当期損益金(A+B+C) | 628,351,646  |
| (E) 追加信託差損益金     | 193,786,801  |
| (F) 解約差損益金       | △262,825,649 |
| (G) 計(D+E+F)     | 559,312,798  |
| 次期繰越損益金(G)       | 559,312,798  |

- (注1) 損益の状況の中で(B)有価証券売買損益は期末の評価換えによるものを含みます。
- (注2) 損益の状況の中で(E)追加信託差損益金とあるのは、信託の追加設定の際、追加設定をした価額から元本を差し引いた差額分をいいます。
- (注3) 損益の状況の中で(F)解約差損益金とあるのは、中途解約の際、元本から解約価額を差し引いた差額分をいいます。

## <主な約款変更に関するお知らせ>

投資信託に関する法令・一般社団法人投資信託協会規則等の変更に伴い、下記の約款変更を行いました。

- 重大な約款変更および繰上償還を行う際に行われる書面決議の手續きに関して、次の変更を行いました。
  - ・ファンドの併合について、受益者の利益に及ぼす影響が軽微であるときは、当該併合に関する書面決議を不要とする変更を行いました。
  - ・ファンドの併合および約款変更に関する書面決議に係る要件について、受益者数要件を廃止し、「受益者の半数以上であって、当該受益者の議決権の3分の2以上に当たる多数」から「受益者の議決権の3分の2以上に当たる多数」に変更を行いました。
  - ・書面決議において反対した受益者の受益権買取請求の規定の適用を除外する変更を行いました。
- デリバティブ取引等に係る投資制限に関し、合理的な方法により算出した額が純資産総額を超えることとなる投資を行わない旨の規定を新設しました。  
(変更日：2014年12月1日)
- 信用リスク集中回避のための投資制限の規定を新設しました。  
(変更日：2015年2月13日)