

LM・米ドル 毎月分配型ファンド

運用報告書（全体版）

第221期	決算日	2020年6月18日
第222期	決算日	2020年7月20日
第223期	決算日	2020年8月18日
第224期	決算日	2020年9月18日
第225期	決算日	2020年10月19日
第226期	決算日	2020年11月18日

◇当ファンドの仕組みは、次の通りです。

商品分類	追加型投信／海外／債券	
信託期間	無期限	
運用方針	主として米ドル建債券に投資し、米ドル短期金利を上回るインカムゲインを獲得することにより、米ドル短期金利水準の分配を毎月行い、米ドル原資産元本の安定した運用成果を目指します。	
主要運用対象	当ファンド	「LM・米国短期投資適格債マザーファンド」受益証券を主要投資対象とします。
	LM・米国短期投資適格債マザーファンド	主として米ドル建ての米国公社債を主要投資対象とします。
組入制限	外貨建資産への実質投資割合には制限を設けません。	
分配方針	決算日（原則として毎月18日、休業日の場合は翌営業日）に、収益分配方針に基づいて分配を行います。	

当報告書に関するお問い合わせ先：

レッグ・メイソン・アセット・マネジメント株式会社

お問い合わせ窓口

電話番号：03-5219-5947

－ 受益者のみなさまへ －

平素は格別のご愛顧を賜り厚く御礼申し上げます。

さて、「LM・米ドル毎月分配型ファンド」は、2020年11月18日に第226期の決算を行いましたので、第221期、第222期、第223期、第224期、第225期、第226期の運用状況と収益分配金をご報告申し上げます。

今後とも一層のご愛顧を賜りますようお願い申し上げます。

レッグ・メイソン・アセット・マネジメント株式会社

〒100-6536 東京都千代田区丸の内一丁目5番1号

レッグ・メイソン・アセット・マネジメント株式会社（金融商品取引業者 関東財務局長（金商）第417号）はフランクリン・リソース・インク傘下の資産運用会社です。

<https://www.leggmason.co.jp>

○最近30期の運用実績

決 算 期	基 準 (分配落)	価 額			債 券 組 入 比 率	債 券 先 物 比 率	純 資 産 総 額
		税 込 分 配	み 期 金 騰	落 中 率			
	円	円	%	%	%	百万円	
197期(2018年6月18日)	7,167	7	△0.2	71.7	—	16,290	
198期(2018年7月18日)	7,326	7	2.3	66.0	—	16,037	
199期(2018年8月20日)	7,172	7	△2.0	61.6	—	14,331	
200期(2018年9月18日)	7,251	7	1.2	65.1	—	14,112	
201期(2018年10月18日)	7,306	7	0.9	66.4	—	12,791	
202期(2018年11月19日)	7,311	7	0.2	77.1	—	12,191	
203期(2018年12月18日)	7,312	7	0.1	86.6	—	11,739	
204期(2019年1月18日)	7,101	7	△2.8	83.7	—	11,240	
205期(2019年2月18日)	7,187	7	1.3	86.2	—	11,294	
206期(2019年3月18日)	7,261	7	1.1	79.5	—	11,320	
207期(2019年4月18日)	7,300	7	0.6	83.2	—	11,238	
208期(2019年5月20日)	7,190	7	△1.4	83.4	—	10,877	
209期(2019年6月18日)	7,096	7	△1.2	83.5	—	10,677	
210期(2019年7月18日)	7,053	7	△0.5	85.1	—	10,488	
211期(2019年8月19日)	6,971	7	△1.1	78.2	—	10,324	
212期(2019年9月18日)	7,083	7	1.7	77.7	—	10,433	
213期(2019年10月18日)	7,120	7	0.6	76.5	—	10,371	
214期(2019年11月18日)	7,128	7	0.2	75.4	—	10,225	
215期(2019年12月18日)	7,171	7	0.7	74.3	—	10,202	
216期(2020年1月20日)	7,220	7	0.8	75.3	—	10,110	
217期(2020年2月18日)	7,206	7	△0.1	76.2	—	9,890	
218期(2020年3月18日)	6,956	7	△3.4	80.8	—	9,283	
219期(2020年4月20日)	7,016	7	1.0	82.6	—	9,281	
220期(2020年5月18日)	6,978	7	△0.4	85.2	—	9,226	
221期(2020年6月18日)	6,994	7	0.3	89.3	—	9,204	
222期(2020年7月20日)	7,050	7	0.9	91.8	—	9,272	
223期(2020年8月18日)	6,946	7	△1.4	88.6	—	9,145	
224期(2020年9月18日)	6,887	7	△0.7	90.3	—	8,998	
225期(2020年10月19日)	6,918	7	0.6	89.9	—	8,967	
226期(2020年11月18日)	6,828	7	△1.2	89.1	—	8,767	

(注) 基準価額の騰落率は分配金込み。

(注) 当ファンドは親投資信託を組入れますので、「債券組入比率」「債券先物比率」は実質比率を記載しております。

(注) 債券先物比率は買建比率－売建比率。

(注) 市場に広く認知されているベンチマーク等で、当ファンドのリスク特性を正確に反映する指標が見当たらないため、現状では、当ファンドの収益率およびリスク特性を特定のベンチマーク等と比較しておりません。

○当作成期中の基準価額と市況等の推移

決 算 期	年 月 日	基 準 価 額	騰 落 率		債 組 入 比 率	債 先 物 比 率	券 率
			円	%			
第221期	(期 首) 2020年5月18日	6,978	—	—	85.2	—	—
	5月末	7,023	0.6	—	84.3	—	—
	(期 末) 2020年6月18日	7,001	0.3	—	89.3	—	—
第222期	(期 首) 2020年6月18日	6,994	—	—	89.3	—	—
	6月末	7,066	1.0	—	79.7	—	—
	(期 末) 2020年7月20日	7,057	0.9	—	91.8	—	—
第223期	(期 首) 2020年7月20日	7,050	—	—	91.8	—	—
	7月末	6,869	△2.6	—	88.7	—	—
	(期 末) 2020年8月18日	6,953	△1.4	—	88.6	—	—
第224期	(期 首) 2020年8月18日	6,946	—	—	88.6	—	—
	8月末	6,922	△0.3	—	88.8	—	—
	(期 末) 2020年9月18日	6,894	△0.7	—	90.3	—	—
第225期	(期 首) 2020年9月18日	6,887	—	—	90.3	—	—
	9月末	6,950	0.9	—	90.0	—	—
	(期 末) 2020年10月19日	6,925	0.6	—	89.9	—	—
第226期	(期 首) 2020年10月19日	6,918	—	—	89.9	—	—
	10月末	6,864	△0.8	—	89.9	—	—
	(期 末) 2020年11月18日	6,835	△1.2	—	89.1	—	—

(注) 期末基準価額は分配金込み、騰落率は期首比です。

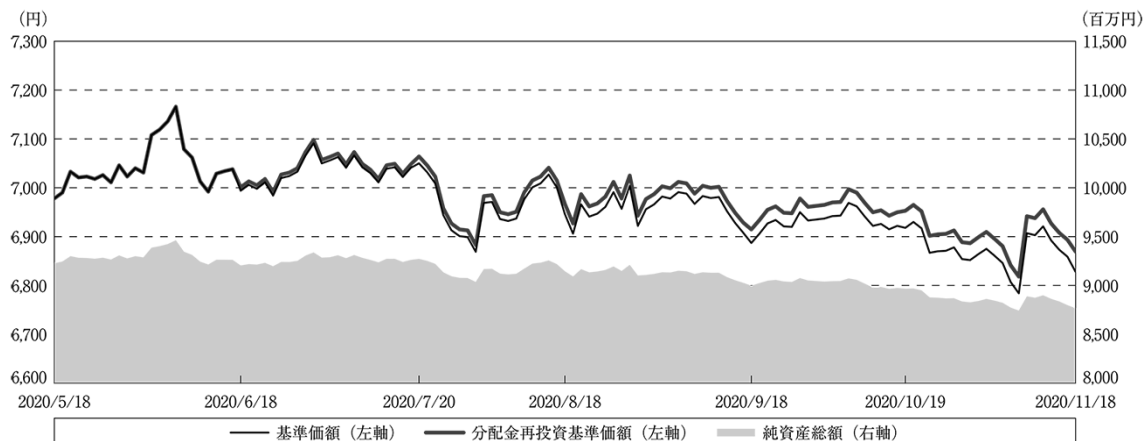
(注) 当ファンドは親投資信託を組入れますので、「債券組入比率」「債券先物比率」は実質比率を記載しております。

(注) 債券先物比率は買建比率－売建比率。

○運用経過

作成期間中の基準価額等の推移

(2020年5月19日～2020年11月18日)



第221期首：6,978円

第226期末：6,828円 (既払分配金(税込み):42円)

騰落率：△ 1.6% (分配金再投資ベース)

- (注) 分配金再投資基準価額は、分配金(税込み)を分配時に再投資したものとみなして計算したもので、ファンド運用の実質的なパフォーマンスを示すものです。
- (注) 分配金を再投資するかどうかについてはお客様がご利用のコースにより異なります。また、ファンドの購入価額により課税条件も異なります。したがって、お客様の損益の状況を示すものではありません。
- (注) 分配金再投資基準価額は、作成期首(2020年5月18日)の値が基準価額と同一となるように指数化しております。
- (注) 上記騰落率は、小数点以下第2位を四捨五入して表示しております。

○基準価額の主な変動要因

当作成期の当ファンドのパフォーマンス(騰落率)はマイナス(分配金再投資ベース)となりました。

公社債利金を手堅く確保しました。公社債損益についても、プラスとなりました。一方、為替損益については、米ドル・円相場が米ドル安・円高となったことから、マイナスとなりました。

当作成期の米国債券市場は、中長期債を中心に利回りが上昇（価格は下落）しました。

期の前半は、新型コロナウイルスの感染拡大ペースが鈍化する中、経済活動が段階的に再開し、景気の回復期待が広がったことなどから、利回りは一時上昇しました。しかしその後は、米連邦準備制度理事会（FRB）が長期にわたって緩和的な金融政策を継続する方針を示したことなどから、利回りは低下（価格は上昇）しました。

期の半ばは、2020年4－6月期の米GDP（速報値）が大きく落ち込み、米国景気回復の遅れが意識されたことなどから、利回りは低下しました。しかしその後は、新型コロナウイルスのワクチン開発への期待が膨らみ、株式相場が堅調となる中、安全資産としての債券が売られたことなどから、利回りは上昇しました。

期の後半は、米大統領選挙で民主党のバイデン候補の当選が確実となり、米国政治を取り巻く不透明感が後退したとの見方が広がったことや、新型コロナウイルスのワクチンが早期に普及し、経済活動が持ち直すとの期待が広がったことなどから、利回りは上昇しました。

社債セクターについては、株式相場が上昇したことなどから、社債スプレッド（国債に対する上乗せ金利）は縮小しました。

モーゲージ証券（MBS）セクター、資産担保証券（ABS）セクターについても、スプレッドは縮小しました。

当作成期の米ドル・円相場は、米ドル安・円高となりました。

期の前半は、経済活動の再開を受けて、米国景気が回復に向かっているとの見方が広がったことなどから、米ドルは対円で一時上昇しました。しかしその後、FRBによる金融緩和策の長期化が意識されたことなどから、米ドル売り・円買いが優勢となりました。

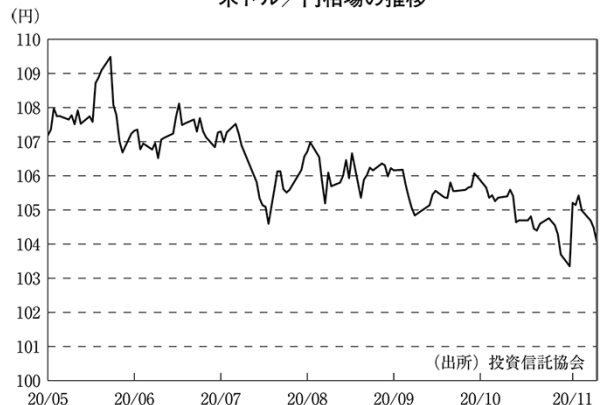
期の半ばは、米国景気回復の遅れが意識されたことなどから、米ドル売り・円買いが強まりました。その後、米ドルは買い戻される場面も見られましたが、米国の低金利環境が長期化するとの見方が強まったことなどから、概ね上値の重い展開となりました。

期の後半は、米国で新型コロナウイルスの感染が再拡大し、米国経済への影響が懸念されたことなどから、米ドル売り・円買いが強まりました。しかしその後、新型コロナウイルスのワクチン実用化への期待が高まり、経済活動正常化の見方が広がると、米ドルは対円で一時反発しました。

米国10年国債利回りの推移



米ドル／円相場の推移



当ファンドは、主に「LM・米国短期投資適格債マザーファンド」受益証券への投資を通じて、主として米国の国債、政府機関債、事業債、モーゲージ担保債務証券等を含むモーゲージ証券、資産担保証券等を中心に投資を行い、安定した収益の確保を目指して運用に努めてまいりました。主たる投資対象である個別債券は、原則としてS&P、ムーディーズ、フィッチ・レーティングスのうち1社以上の格付機関からBBB-/Baa3格以上の格付けを付与されているものとし、ポートフォリオの平均格付けはA-/A3格以上を維持します。当作成期の運用においては、引き続き高格付債券への投資比率を高位に保ちました。

分配金

(2020年5月19日～2020年11月18日)

分配金につきましては、基準価額動向や保有債券の利子収入等を勘案し、以下の通りとさせていただきます。なお、収益分配に充当しなかった利益につきましては信託財産中に留保し、運用の基本方針に基づき運用を行います。

○分配原資の内訳

(単位：円、1万口当たり・税込み)

項 目	第221期	第222期	第223期	第224期	第225期	第226期
	2020年5月19日～ 2020年6月18日	2020年6月19日～ 2020年7月20日	2020年7月21日～ 2020年8月18日	2020年8月19日～ 2020年9月18日	2020年9月19日～ 2020年10月19日	2020年10月20日～ 2020年11月18日
当期分配金 (対基準価額比率)	7 0.100%	7 0.099%	7 0.101%	7 0.102%	7 0.101%	7 0.102%
当期の収益	7	7	4	3	4	2
当期の収益以外	—	—	2	3	2	4
翌期繰越分配対象額	540	541	538	535	532	528

(注) 対基準価額比率は当期分配金(税込み)の期末基準価額(分配金込み)に対する比率であり、ファンドの収益率とは異なります。

(注) 当期の収益、当期の収益以外は小数点以下切捨てで算出しているため合計が当期分配金と一致しない場合があります。

○今後の運用方針

当ファンドは、主として米国の国債、政府機関債、事業債、モーゲージ担保債務証券等を含むモーゲージ証券、資産担保証券等を中心に投資を行うファンドです。今後も引き続き、組入債券の信用リスク、金利リスク等に配慮しつつ銘柄を厳選し、運用に注力していく所存です。

○ 1 万口当たりの費用明細

(2020年5月19日～2020年11月18日)

項 目	第221期～第226期		項 目 の 概 要
	金 額	比 率	
(a) 信 託 報 酬	円 17	% 0.244	(a) 信託報酬＝作成期間の平均基準価額×信託報酬率
(投 信 会 社)	(8)	(0.111)	委託した資金の運用の対価
(販 売 会 社)	(8)	(0.111)	交付運用報告書等各種書類の送付、口座内でのファンドの管理、購入後の 情報提供等の対価
(受 託 会 社)	(2)	(0.022)	運用財産の管理、投信会社からの指図の実行の対価
(b) そ の 他 費 用	2	0.031	(b) その他費用＝作成期間のその他費用÷作成期間の平均受益権口数
(保 管 費 用)	(1)	(0.018)	保管費用は、海外における保管銀行等に支払う有価証券等の保管及び資金の 送金・資産の移転等に要する費用
(監 査 費 用)	(0)	(0.005)	監査費用は、監査法人等に支払うファンドの監査に係る費用
(印 刷 等 費 用)	(1)	(0.007)	印刷等費用は、印刷業者等に支払う法定書類の作成、印刷、交付および届出に 係る費用
合 計	19	0.275	
作成期間の平均基準価額は、6,949円です。			

(注) 作成期間の費用（消費税等のかかるものは消費税等を含む）は、追加・解約により受益権口数に変動があるため、簡便法により算出した結果です。

(注) 各金額は項目ごとに円未満は四捨五入してあります。

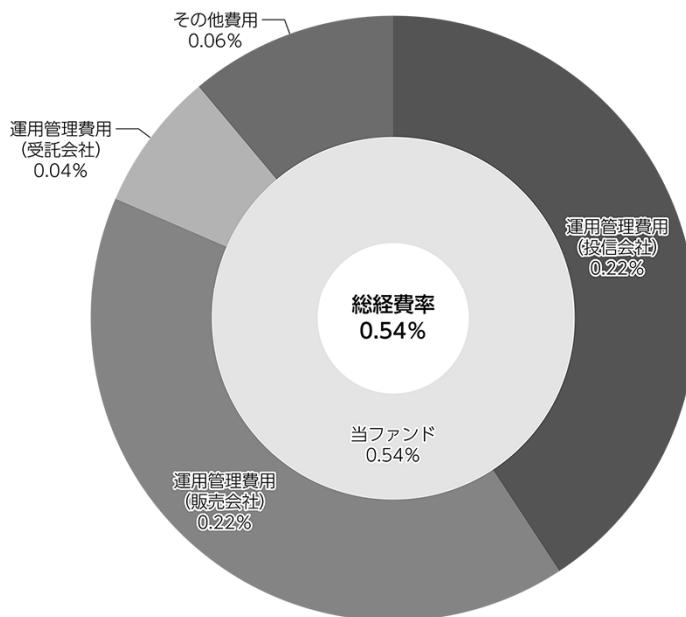
(注) その他費用は、このファンドが組み入れている親投資信託が支払った金額のうち、当ファンドに対応するものを含みます。

(注) 各比率は1万口当たりのそれぞれの費用金額（円未満の端数を含む）を作成期間の平均基準価額で除して100を乗じたもので、項目ごとに小数第3位未満は四捨五入してあります。

(参考情報)

○総経費率

作成期間中の運用・管理にかかった費用の総額（原則として、募集手数料、売買委託手数料および有価証券取引税を除く。）を作成期間中の平均受益権口数に作成期間中の平均基準価額（1口当たり）を乗じた数で除した総経費率（年率）は0.54%です。



(注) 当ファンドの費用は1万口当たりの費用明細において用いた簡便法により算出したものです。

(注) 各費用は、原則として、募集手数料、売買委託手数料および有価証券取引税を含みません。

(注) 各比率は、年率換算した値です。

(注) 当ファンドの費用は、親投資信託が支払った費用を含みます。

(注) 上記の前提条件で算出したものです。このため、これらの値はあくまでも参考であり、実際に発生した費用の比率とは異なります。

○売買及び取引の状況

(2020年5月19日～2020年11月18日)

親投資信託受益証券の設定、解約状況

銘	柄	第221期～第226期			
		設 定		解 約	
		口 数	金 額	口 数	金 額
		千口	千円	千口	千円
LM・米国短期投資適格債マザーファンド		94,885	123,203	361,574	468,566

(注) 単位未満は切捨て。

○利害関係人との取引状況等

(2020年5月19日～2020年11月18日)

該当事項はございません。

利害関係人とは、投資信託及び投資法人に関する法律第11条第1項に規定される利害関係人です。

○第二種金融商品取引業を兼業している投資信託委託会社の自己取引状況

(2020年5月19日～2020年11月18日)

該当事項はございません。

○自社による当ファンドの設定・解約状況

(2020年5月19日～2020年11月18日)

該当事項はございません。

○組入資産の明細

(2020年11月18日現在)

親投資信託残高

銘	柄	第220期末	第226期末	
		口 数	口 数	評 価 額
		千口	千口	千円
LM・米国短期投資適格債マザーファンド		7,134,440	6,867,751	8,780,420

(注) 単位未満は切捨て。

○投資信託財産の構成

(2020年11月18日現在)

項 目	第226期末	
	評 価 額	比 率
	千円	%
LM・米国短期投資適格債マザーファンド	8,780,420	99.8
コール・ローン等、その他	20,818	0.2
投資信託財産総額	8,801,238	100.0

(注) 評価額の単位未満は切捨て。

(注) LM・米国短期投資適格債マザーファンドにおいて、当作成期末における外貨建純資産(8,865,159千円)の投資信託財産総額(10,069,592千円)に対する比率は88.0%です。

(注) 外貨建資産は、当作成期末の時価をわが国の対顧客電信売買相場の仲値により邦貨換算したものです。なお、11月18日における邦貨換算レートは、1米ドル=104.09円です。

○資産、負債、元本及び基準価額の状況

項 目	第221期末	第222期末	第223期末	第224期末	第225期末	第226期末
	2020年6月18日現在	2020年7月20日現在	2020年8月18日現在	2020年9月18日現在	2020年10月19日現在	2020年11月18日現在
	円	円	円	円	円	円
(A) 資産	9,223,615,705	9,290,762,638	9,163,300,008	9,014,667,413	8,984,829,323	8,801,238,617
LM・米国短期投資適格債マザーファンド(評価額)	9,218,008,370	9,285,690,283	9,158,263,436	9,011,407,006	8,980,524,614	8,780,420,487
未収入金	5,607,335	5,072,355	5,036,572	3,260,407	4,304,709	20,818,130
(B) 負債	18,831,748	18,394,704	17,945,429	16,343,256	17,289,120	33,521,345
未払収益分配金	9,212,414	9,206,297	9,215,876	9,145,853	9,074,112	8,988,997
未払解約金	5,607,335	5,072,355	5,036,572	3,260,407	4,304,709	20,818,130
未払信託報酬	3,822,949	3,928,827	3,524,444	3,755,053	3,710,534	3,522,612
その他未払費用	189,050	187,225	168,537	181,943	199,765	191,606
(C) 純資産総額(A-B)	9,204,783,957	9,272,367,934	9,145,354,579	8,998,324,157	8,967,540,203	8,767,717,272
元本	13,160,591,816	13,151,854,189	13,165,538,464	13,065,505,650	12,963,017,729	12,841,425,508
次期繰越損益金	△ 3,955,807,859	△ 3,879,486,255	△ 4,020,183,885	△ 4,067,181,493	△ 3,995,477,526	△ 4,073,708,236
(D) 受益権総口数	13,160,591,816口	13,151,854,189口	13,165,538,464口	13,065,505,650口	12,963,017,729口	12,841,425,508口
1万口当たり基準価額(C/D)	6,994円	7,050円	6,946円	6,887円	6,918円	6,828円

<注記事項>

(注) 元本の状況

当作成期首元本額 13,221,132,748円

当作成期中追加設定元本額 176,824,893円

当作成期中一部解約元本額 556,532,133円

(注) 元本の欠損

純資産総額が元本額を下回っており、その差額は4,073,708,236円であります。

○損益の状況

項 目	第221期	第222期	第223期	第224期	第225期	第226期
	2020年5月19日～ 2020年6月18日	2020年6月19日～ 2020年7月20日	2020年7月21日～ 2020年8月18日	2020年8月19日～ 2020年9月18日	2020年9月19日～ 2020年10月19日	2020年10月20日～ 2020年11月18日
	円	円	円	円	円	円
(A) 有価証券売買損益	34,038,160	86,761,810	△ 123,483,110	△ 64,480,032	52,763,256	△ 102,833,352
売買益	35,203,697	89,346,087	172,467	266,838	54,056,230	623,366
売買損	△ 1,165,537	△ 2,584,277	△ 123,655,577	△ 64,746,870	△ 1,292,974	△ 103,456,718
(B) 信託報酬等	△ 4,011,999	△ 4,116,052	△ 3,692,981	△ 3,936,996	△ 3,910,299	△ 3,714,218
(C) 当期損益金(A+B)	30,026,161	82,645,758	△ 127,176,091	△ 68,417,028	48,852,957	△ 106,547,570
(D) 前期繰越損益金	△ 478,488,427	△ 455,220,766	△ 381,078,698	△ 512,860,677	△ 585,251,367	△ 538,605,933
(E) 追加信託差損益金	△ 3,498,133,179	△ 3,497,704,950	△ 3,502,713,220	△ 3,476,757,935	△ 3,450,005,004	△ 3,419,565,736
(配当等相当額)	(535,366,286)	(535,838,904)	(536,929,071)	(533,089,220)	(529,065,927)	(524,624,983)
(売買損益相当額)	(△4,033,499,465)	(△4,033,543,854)	(△4,039,642,291)	(△4,009,847,155)	(△3,979,070,931)	(△3,944,190,719)
(F) 計(C+D+E)	△ 3,946,595,445	△ 3,870,279,958	△ 4,010,968,009	△ 4,058,035,640	△ 3,986,403,414	△ 4,064,719,239
(G) 収益分配金	△ 9,212,414	△ 9,206,297	△ 9,215,876	△ 9,145,853	△ 9,074,112	△ 8,988,997
次期繰越損益金(F+G)	△ 3,955,807,859	△ 3,879,486,255	△ 4,020,183,885	△ 4,067,181,493	△ 3,995,477,526	△ 4,073,708,236
追加信託差損益金	△ 3,498,133,179	△ 3,497,704,950	△ 3,502,713,220	△ 3,476,757,935	△ 3,450,005,004	△ 3,419,565,736
(配当等相当額)	(535,368,252)	(535,864,301)	(536,943,884)	(533,095,298)	(529,068,868)	(524,638,052)
(売買損益相当額)	(△4,033,501,431)	(△4,033,569,251)	(△4,039,657,104)	(△4,009,853,233)	(△3,979,073,872)	(△3,944,203,788)
分配準備積立金	175,859,513	176,042,650	171,884,397	166,224,697	161,721,151	153,871,790
繰越損益金	△ 633,534,193	△ 557,823,955	△ 689,355,062	△ 756,648,255	△ 707,193,673	△ 808,014,290

(注) 損益の状況の中で(A)有価証券売買損益は各期末の評価換えによるものを含みます。

(注) 損益の状況の中で(B)信託報酬等には信託報酬に対する消費税等相当額を含めて表示しています。

(注) 損益の状況の中で(E)追加信託差損益金とあるのは、信託の追加設定の際、追加設定をした価額から元本を差し引いた差額分をいいます。

(注) 信託財産の運用の指図に係る権限の全部又は一部を委託するために要する費用として、委託者報酬のうち販売会社へ支払う手数料を除いた額の100分の50相当額を支払っております。

<分配金の計算過程>

決 算 期	第221期	第222期	第223期	第224期	第225期	第226期
	円	円	円	円	円	円
(A) 配当等収益(費用控除後)	10,483,694	10,332,340	5,381,597	5,017,418	6,026,713	3,175,433
(B) 有価証券売買等損益 (費用控除後、繰越欠損金補填後)	0	0	0	0	0	0
(C) 収益調整金	535,368,252	535,864,301	536,943,884	533,095,298	529,068,868	524,638,052
(D) 分配準備積立金	174,588,233	174,916,607	175,718,676	170,353,132	164,768,550	159,685,354
分配対象収益額(A+B+C+D)	720,440,179	721,113,248	718,044,157	708,465,848	699,864,131	687,498,839
(1万円当たり収益分配対象額)	(547)	(548)	(545)	(542)	(539)	(535)
収 益 分 配 金	9,212,414	9,206,297	9,215,876	9,145,853	9,074,112	8,988,997
(1万円当たり収益分配金)	(7)	(7)	(7)	(7)	(7)	(7)

○分配金のお知らせ

	第221期	第222期	第223期	第224期	第225期	第226期
1万口当たり分配金(税込み)	7円	7円	7円	7円	7円	7円

◇分配金をお支払いする場合

分配金は各決算日から起算して5営業日までにお支払いを開始しております。

◇分配金を再投資する場合

お手持り分配金は、各決算日現在の基準価額に基づいて、みなさまの口座に繰入れて再投資いたします。

◇分配金は、分配後の基準価額と個々の受益者の個別元本との差により普通分配金と元本払戻金(特別分配金)にわかれます。分配後の基準価額が個別元本と同額または上回る場合は全額普通分配金となります。分配後の基準価額が個別元本を下回る場合は、下回る部分に相当する金額が元本払戻金(特別分配金)、残りの部分が普通分配金となります。

◇元本払戻金(特別分配金)が発生した場合は、分配金発生時に個々の受益者の個別元本から当該元本払戻金(特別分配金)を控除した額が、その後の個々の受益者の個別元本となります。

<LM・米国短期投資適格債マザーファンド>

下記は、LM・米国短期投資適格債マザーファンド全体(6,960,387千口)の内容です。

外国公社債

(A)外国(外貨建)公社債 種類別開示

区 分	第226期末							
	額面金額	評 価 額		組入比率	うちBB格以下 組入比率	残存期間別組入比率		
		外貨建金額	邦貨換算金額			5年以上	2年以上	2年未満
	千米ドル	千米ドル	千円	%	%	%	%	%
アメリカ	75,541	76,082	7,919,430	89.0	—	24.8	18.7	45.5
合 計	75,541	76,082	7,919,430	89.0	—	24.8	18.7	45.5

(注) 邦貨換算金額は、当作成期末の時価をわが国の対顧客電信売買相場の仲値により邦貨換算したものです。

(注) 組入比率は、純資産総額に対する評価額の割合。

(注) 金額の単位未満は切捨て。

(B)外国(外貨建)公社債 銘柄別開示

銘 柄	第226期末						償還年月日
	利 率	額面金額	評 価 額				
			外貨建金額	邦貨換算金額			
アメリカ	%	千米ドル	千米ドル	千円			
国債証券	CASH MGMT BILL	—	6,160	6,159	641,165	2020/12/8	
	US TREASURY BILL	—	1,720	1,719	179,022	2020/12/10	
	US TREASURY BILL	—	1,550	1,549	161,329	2020/12/15	
	US TREASURY BILL	—	8,150	8,148	848,226	2021/1/12	
	US TREASURY BILL	—	5,000	4,998	520,278	2021/2/25	
特殊債券 (除く金融債)	AESOP 2016-2A A	2.72	1,500	1,520	158,248	2022/11/20	
	AESOP 2017-2A A	2.97	990	1,019	106,111	2024/3/20	
	AMXCA 2017-2 A	0.59088	150	150	15,677	2024/9/16	
	AMXCA 2017-5 A	0.52088	1,060	1,064	110,784	2025/2/18	
	BSABS 2003-AC5 A3	1.24925	209	206	21,450	2033/10/25	
	BSABS 2003-SD3 A	1.10925	171	169	17,680	2033/10/25	
	CARMX 2018-4 A4	3.48	400	422	43,951	2024/2/15	
	CARMX 2019-4 A3	2.02	800	821	85,476	2024/11/15	
	CCCIT 2018-A2 A2	0.48138	407	408	42,476	2025/1/20	
	CCCIT 2018-A6 A6	3.21	750	794	82,693	2024/12/7	
	CCMFC 2004-2A A1	0.41925	102	101	10,515	2035/5/25	
	COMET 2019-A2 A2	1.72	1,000	1,026	106,820	2024/8/15	
	COMM 2013-CR11 ASB	3.66	291	302	31,521	2046/10/10	
	COMM 2013-CR7 ASB	2.739	236	242	25,242	2046/3/10	
	FHLMC #G14742	2.0	65	67	7,048	2023/5/1	
	FHLMC #G14816	2.5	176	183	19,079	2023/8/1	
	FHLMC #G15029	2.5	61	64	6,700	2024/3/1	
	FHLMC #J22421	2.0	52	54	5,666	2023/2/1	
FHLMC #J23364	2.0	55	57	5,986	2023/4/1		
FHR 4162 P	3.0	462	489	50,925	2033/2/15		

銘柄	銘柄	第226期末				償還年月日
		利率	額面金額	評価額		
				外貨建金額	邦貨換算金額	
		%	千米ドル	千米ドル	千円	
アメリカ	特殊債券 (除く金融債)					
	FNMA #FM3507	3.0	893	942	98,053	2036/5/1
	FNMA #MA1415	2.0	60	61	6,401	2023/4/1
	FNW 2003-W6 6A	3.90545	369	387	40,307	2042/8/25
	FNW 2003-W8 3F1	0.54925	250	249	25,983	2042/5/25
	FORDF 2018-2 A	3.17	1,000	1,062	110,574	2025/3/15
	FORDF 2019-3 A1	2.23	500	515	53,686	2024/9/15
	FORDF 2020-2 A	1.06	430	431	44,955	2027/9/15
	GNMA ARM #80283	2.875	41	43	4,532	2029/5/20
	GNMA ARM #80593	2.875	79	83	8,675	2032/4/20
	GNMA ARM #80602	2.875	37	38	4,024	2032/5/20
	GNMA ARM #80636	2.25	29	30	3,174	2032/9/20
	GNMA ARM #81200	3.0	172	180	18,816	2035/1/20
	GNMA ARM #8874	2.875	32	33	3,439	2026/5/20
	GNMA2 #891562	1.217	357	361	37,593	2058/8/20
	GNR 2010-H20 AF	0.48563	576	575	59,872	2060/10/20
	GNR 2010-H22 FE	0.50563	160	160	16,709	2059/5/20
	GNR 2010-H26 LF	0.50563	496	496	51,638	2058/8/20
	GNR 2010-H28 FE	0.55563	158	158	16,538	2060/12/20
	GNR 2011-H01 AF	0.60563	287	287	29,929	2060/11/20
	GNR 2011-H06 FA	0.60563	419	419	43,713	2061/2/20
	GNR 2011-H07 FA	0.65563	169	169	17,691	2061/2/20
	GNR 2011-H08 FG	0.63563	185	185	19,292	2061/3/20
	GNR 2012-H20 KA	2.0	63	63	6,633	2062/6/20
	GNR 2012-H21 FA	0.65563	774	776	80,842	2062/7/20
	GNR 2012-H23 WA	0.67563	436	437	45,541	2062/9/28
	GNR 2015-H10 FC	0.63563	553	555	57,771	2045/12/31
	GNR 2016-H13 FC	1.1855	400	401	41,805	2066/6/20
	GNR 2017-H15 FC	0.62563	1,102	1,104	114,944	2067/6/20
	GNR 2017-H18 FE	0.35563	9	9	961	2063/6/20
	GNR 2019-H01 FT	0.55563	514	514	53,549	2068/10/20
	GNR 2019-H08 FE	0.80563	507	512	53,334	2069/1/20
	GSAMP 2003-HE2 A3C	1.18925	281	275	28,723	2033/8/25
	GSMS 2013-GC16 AAB	3.813	207	217	22,623	2046/11/10
	GSMS 2014-GC24 AAB	3.65	529	557	58,040	2047/9/10
	GSMS 2015-GC34 AAB	3.278	415	437	45,525	2048/10/10
	HVMLT 2005-9 2A1B	0.52138	605	586	61,005	2035/6/20
	JPMBB 2015-C31 ASB	3.5395	470	499	52,020	2048/8/15
	MLCC 2003-A 2A2	1.13438	25	24	2,539	2028/3/25
	NCSEA 2011-1 A3	1.11475	177	176	18,383	2041/10/25
	NCSEA 2013-1 A	0.64925	599	590	61,431	2039/12/26
	NRZT 2015-1A A3	3.75	97	104	10,904	2052/5/28
	NSLT 2005-1 A5	0.32475	540	523	54,450	2033/10/25
	NSLT 2005-2 A5	0.32538	201	195	20,344	2037/3/23
	NSLT 2015-2A A2	0.74925	597	586	61,096	2047/9/25
	PHEAA 2013-2A A1	0.69925	320	316	32,968	2030/4/25
	SEMT 9 2A	1.955003	57	55	5,821	2032/9/20
	SLMA 2003-4 A5E	1.00038	355	334	34,769	2033/3/15

銘柄	柄	第226期末				償還年月日
		利率	額面金額	評価額		
				外貨建金額	邦貨換算金額	
アメリカ		%	千米ドル	千米ドル	千円	
特殊債券 (除く金融債)	SLMA 2006-10 A6	0.36475	1,303	1,236	128,687	2044/3/25
	SLMA 2006-A A5	0.54038	631	605	62,984	2039/6/15
	SLMA 2013-6 A3	0.79925	809	796	82,861	2055/6/25
	WFCM 2012-LC5 ASB	2.528	88	89	9,356	2045/10/15
	WFCM 2014-LC16 ASB	3.477	283	296	30,860	2050/8/15
	WFCM 2015-P2 ASB	3.656	425	454	47,308	2048/12/15
	WFCM 2016-NXS6 ASB	2.827	500	529	55,082	2049/11/15
	WFRBS 2014-C24 ASB	3.324	564	590	61,460	2047/11/15
普通社債券 (含む投資法人債)	ALTRIA GROUP INC	3.49	770	798	83,119	2022/2/14
	AMAZON.COM INC	0.4	465	466	48,564	2023/6/3
	BANK OF AMERICA CORP FRN	1.038	1,000	1,007	104,826	2024/3/5
	BANK OF MONTREAL	2.9	500	517	53,841	2022/3/26
	BANK OF MONTREAL FRN	0.88025	634	639	66,528	2022/9/11
	BMW US CAPITAL LLC FRN	0.71363	661	662	68,956	2021/8/13
	BP CAPITAL MARKETS FRN	0.87738	418	419	43,684	2022/9/19
	BPCE SA FRN	1.13588	510	515	53,610	2022/5/31
	CANADIAN IMPERIAL BANK	0.95	660	667	69,441	2023/6/23
	CITI BANK FRN	0.77913	703	705	73,394	2021/7/23
	COOPERAT RABOBANK UA/NY	2.5	1,812	1,818	189,318	2021/1/19
	CREDIT SUISSE NEW YORK	2.1	446	453	47,193	2021/11/12
	FREDDIE MAC	0.25	2,000	1,998	208,036	2023/6/26
	GOLDMAN SACHS GROUP FRN	0.99438	1,267	1,272	132,443	2022/10/31
	HOME DEPOT INC FRN	0.556	475	475	49,512	2022/3/1
	HSBC HOLDINGS PLC FRN	1.27038	500	500	52,116	2024/5/18
	JOHN DEERE CAPITAL FRN	0.728	1,255	1,261	131,325	2022/9/8
	JPMORGAN CHASE & CO FRN	1.11475	1,000	1,008	105,008	2023/4/25
	LLOYDS BANKING GROUP FRN	1.326	440	444	46,228	2023/6/15
	PROCTER & GAMBLE	1.85	460	461	48,036	2021/2/2
	SANTANDER UK PLC FRN	0.881	550	552	57,532	2021/11/15
	SHELL INTL FIN FRN	0.62063	555	557	58,013	2023/11/13
	SUMITOMO MITSUI FINL FRN	0.95775	1,042	1,050	109,312	2022/10/18
	TORONTO-DOMINION BAN FRN	0.56575	687	689	71,722	2022/7/22
	TOYOTA MOTOR CREDIT FRN	0.728	1,054	1,059	110,304	2022/9/8
	TYSON FOODS INC	2.25	350	354	36,903	2021/8/23
	US BANK NA CINCINNAT FRN	0.69613	745	748	77,913	2022/5/23
	WALMART INC FRN	0.45325	900	901	93,796	2021/6/23
	WELLS FARGO BANK NA FRN	0.72575	1,000	1,003	104,425	2021/10/22
合	計				7,919,430	

(注) 邦貨換算金額は、当作成期末の時価をわが国の対顧客電信売買相場の仲値により邦貨換算したものです。

(注) 額面・評価額の単位未満は切捨て。

外国その他有価証券

区 分	第226期末		
	外貨建金額	邦貨換算金額	比 率
(アメリカ) 譲渡性預金証書	千米ドル 8,899	千円 926,400	% 10.4
合 計	8,899	926,400	10.4

(注) 邦貨換算金額は、当作成期末の時価をわが国の対顧客電信売買相場の仲値により邦貨換算したものです。

(注) 比率は、純資産総額に対する評価額の割合。

(注) 金額の単位未満は切捨て。

LM・米国短期投資適格債マザーファンド

運用状況のご報告

第19期 決算日 2020年2月18日

(計算期間：2019年2月19日～2020年2月18日)

－ 受益者のみなさまへ －

法令・諸規則に基づき、「LM・米国短期投資適格債マザーファンド」の第19期の運用状況をご報告申し上げます。

◇当ファンドの仕組みは、次の通りです。

商 品 分 類	親投資信託
信 託 期 間	無期限
運 用 方 針	1. 原則としてBBB-／Baa3格以上の格付けを有する公社債に投資を行います。 2. 原則として、ポートフォリオ全体の実効デュレーションを、通常0.5年～1.0年（最大1.5年）とし、金利変動リスクの回避を目指します。 3. 原則として米ドル建ての証券に投資を行いますので為替変動の影響を受けます。
主 要 運 用 対 象	米国の国債、政府機関債、事業債、モーゲージ担保債務証券等を含むモーゲージ債券、資産担保証券等
組 入 制 限	外貨建資産への投資には制限を設けません。

○最近5期の運用実績

決算期	基準価額	騰落率		債組入比率	債券先物比率	純資産額
		期騰	中率			
	円		%	%	%	百万円
15期(2016年2月18日)	12,504		△4.2	96.3	—	12,267
16期(2017年2月20日)	12,738		1.9	81.7	—	8,108
17期(2018年2月19日)	12,197		△4.2	85.7	—	15,972
18期(2019年2月18日)	12,988		6.5	86.1	—	11,475
19期(2020年2月18日)	13,308		2.5	76.1	—	10,064

(注) 債券先物比率は買建比率－売建比率。

(注) 市場に広く認知されているベンチマーク等で、当ファンドのリスク特性を正確に反映する指標が見当たらないため、現状では、当ファンドの収益率およびリスク特性を特定のベンチマーク等と比較しておりません。

○当期中の基準価額と市況等の推移

年月日	基準価額	騰落率		債組入比率	債券先物比率	債券率
		騰	落			
(期首) 2019年2月18日	円 12,988		% —	% 86.1	% —	% —
2月末	13,039		0.4	80.3	—	—
3月末	13,102		0.9	83.6	—	—
4月末	13,229		1.9	83.6	—	—
5月末	12,981		△0.1	83.2	—	—
6月末	12,841		△1.1	83.4	—	—
7月末	12,969		△0.1	80.3	—	—
8月末	12,749		△1.8	77.8	—	—
9月末	12,943		△0.3	78.7	—	—
10月末	13,084		0.7	74.8	—	—
11月末	13,184		1.5	75.1	—	—
12月末	13,208		1.7	74.7	—	—
2020年1月末	13,196		1.6	73.8	—	—
(期末) 2020年2月18日	円 13,308		% 2.5	% 76.1	% —	% —

(注) 騰落率は期首比です。

(注) 債券先物比率は買建比率－売建比率。

○運用経過

期中の基準価額等の推移

(2019年2月19日～2020年2月18日)



○基準価額の主な変動要因

当期の当ファンドのパフォーマンス（騰落率）はプラスとなりました。公社債利金を手堅く確保したことが、主にプラスに寄与しました。一方、為替損益については、米ドル・円相場が米ドル安・円高となったことから、マイナスとなりました。

当期の米国債券市場は、利回りが低下（価格は上昇）しました。

期の前半は、米連邦準備制度理事会（FRB）が2019年内は利上げを見送る方針を示したことや、米国と中国がお互いに追加関税の引き上げを発表し、貿易摩擦を巡る懸念が強まったことなどから、利回りは低下しました。

期の半ばは、景気後退の兆しとされる「逆イールド（米国10年物国債利回りが2年物国債利回りを下回る状態）」が一時発生し、米国景気の先行き不透明感が広がったことから、利回りは一段と低下しました。しかしその後

は、米国景気に対する過度の懸念が後退したことや、米中の貿易協議に対する進展期待が高まったことなどから、利回りの低下に歯止めがかかる展開となりました。

期の後半は、米中が貿易協議の「第1段階」で合意し、投資家のリスク回避姿勢が後退したことなどから、利回りは上昇（価格は下落）しました。しかしその後は、中国で発生した新型コロナウイルスの感染拡大により、世界経済への影響が懸念されたことから、利回りは低下しました。

社債セクターについては、米国株式相場が上昇したことなどを背景に、社債スプレッド（国債に対する上乗せ金利）は縮小しました。モーゲージ証券（MBS）セクターについては、スプレッドが若干拡大しました。資産担保証券（ABS）セクターについては、スプレッドが縮小しました。

当期の米ドル・円相場は、米ドル安・円高となりました。

期の前半は、米ドル買い・円売りが優勢となる場面も見られましたが、米中貿易摩擦が激化すると懸念が広がり、リスク回避姿勢に伴う円買いが優勢となる中、米ドルは対円で下落しました。

期の半ばは、「逆イールド」が発生し、米国景気の不透明感が強まったことなどから、米ドル売り・円買いが強まりました。しかしその後は、米中の貿易協議に対する期待が高

米国10年国債利回りの推移



米ドル／円相場の推移



まったことや、米国景気減速への過度の警戒感が後退したことなどから、米ドルは反発しました。

期の後半は、米中が貿易協定の「第1段階」で合意したことや、米国の主要な株価指数が最高値を更新するなど、株式相場が堅調に推移したことなどから、リスク回避姿勢が和らぐ中、米ドルは対円で底堅い展開となりました。

当ファンドのポートフォリオ

当ファンドは、主として米国の国債、政府機関債、事業債、モーゲージ担保債務証券等を含むモーゲージ証券、資産担保証券等を中心に投資を行い、安定した収益の確保を目指した運用に努めてまいりました。また、原則としてBBB-/Baa3格以上の格付けの公社債へ投資し、ファンドに組入れる債券の平均格付けをA-/A3格以上に保ち信用リスクの抑制を図る等、安定的な運用を目指しております。当ファンドの基準価額は、組入債券が米ドル建てで為替ヘッジを行わないため、米ドル・円相場の変動の影響をそのまま反映しますが、米ドルベースの原資産は金利リスク（債券利回りの変動の影響を受けて、債券価格が変動するリスク）の低減に努め、安定性を重視した運用を行っております。当期の運用においては、引き続き高格付け債券への投資比率を高位に保ちました。

○今後の運用方針

当ファンドは、主として米国の国債、政府機関債、事業債、モーゲージ担保債務証券等を含むモーゲージ証券、資産担保証券等を中心に投資を行うファンドです。今後も引き続き、組入債券の信用リスク、金利リスク等に配慮しつつ銘柄を厳選し、運用に注力していく所存です。

○ 1 万口当たりの費用明細

(2019年2月19日～2020年2月18日)

項 目	当 期		項 目 の 概 要
	金 額	比 率	
(a) そ の 他 費 用	円 5	% 0.037	(a)その他費用＝期中のその他費用÷期中の平均受益権口数
（ 保 管 費 用 ）	(5)	(0.037)	保管費用は、海外における保管銀行等に支払う有価証券等の保管及び資金の送金・資産の移転等に要する費用
（ 監 査 費 用 ）	(0)	(0.001)	監査費用は、監査法人等に支払うファンドの監査に係る費用
合 計	5	0.037	
期中の平均基準価額は、13,043円です。			

(注) 各金額は項目ごとに円未満は四捨五入してあります。

(注) 各比率は1万口当たりのそれぞれの費用金額（円未満の端数を含む）を期中の平均基準価額で除して100を乗じたもので、項目ごとに小数第3位未満は四捨五入してあります。

○ 売買及び取引の状況

(2019年2月19日～2020年2月18日)

公社債

			買 付 額	売 付 額
外 国	アメリカ	国債証券	千米ドル 120,591	千米ドル 15,409 (119,490)
		特殊債券	9,069 (444)	8,115 (7,738)
		社債券 (投資法人債券を含む)	37,837	9,129 (28,484)

(注) 金額は受渡し代金。(経過利息分は含まれておりません。)

(注) 単位未満は切捨て。

(注) ()内は償還等による増減分で、上段の数字には含まれておりません。

(注) 社債券には新株予約権付社債(転換社債)は含まれておりません。

その他有価証券

			買付額	売付額
外国	アメリカ	コマーシャル・ペーパー	千米ドル —	千米ドル — (2,037)
		譲渡性預金証書	134,848	7,051 (119,084)

(注) 金額は受け渡し代金。

(注) 単位未満は切捨て。

(注) ()内は償還等による増減分で、上段の数字には含まれておりません。

○利害関係人との取引状況等

(2019年2月19日～2020年2月18日)

該当事項はございません。

利害関係人とは、投資信託及び投資法人に関する法律第11条第1項に規定される利害関係人です。

○組入資産の明細

(2020年2月18日現在)

外国公社債

(A) 外国(外貨建)公社債 種類別開示

区分	額面金額	当		期			末		
		評価額		組入比率	うちBB格以下 組入比率	残存期間別組入比率			
		外貨建金額	邦貨換算金額			5年以上	2年以上	2年未満	
	千米ドル	千米ドル	千円	%	%	%	%	%	
アメリカ	69,282	69,694	7,656,636	76.1	—	25.2	24.1	26.8	
合計	69,282	69,694	7,656,636	76.1	—	25.2	24.1	26.8	

(注) 邦貨換算金額は、期末の時価をわが国の対顧客電信売買相場の仲値により邦貨換算したものです。

(注) 組入比率は、純資産総額に対する評価額の割合。

(注) 金額の単位未満は切捨て。

(B) 外国(外貨建)公社債 銘柄別開示

銘柄	柄	当 期 末				償還年月日
		利 率	額面金額	評 価 額		
				外貨建金額	邦貨換算金額	
アメリカ		%	千米ドル	千米ドル	千円	
国債証券	US TREASURY BILL	—	7,500	7,493	823,218	2020/3/10
	US TREASURY NOTE	2.25	3,000	3,000	329,580	2020/2/29
特殊債券 (除く金融債)	AESOP 2016-2A A	2.72	1,500	1,518	166,847	2022/11/20
	AESOP 2017-2A A	2.97	990	1,019	111,980	2024/3/20
	BSABS 2003-AC5 A3	2.76088	253	249	27,406	2033/10/25
	BSABS 2003-SD3 A	2.62088	184	184	20,234	2033/10/25
	BWSTA 2018-1 A4	3.59	1,000	1,030	113,194	2023/12/15
	CCCIT 2018-A6 A6	3.21	750	783	86,034	2024/12/7
	CCMFC 2004-2A A1	1.93088	118	117	12,903	2035/5/25
	COMET 2019-A2 A2	1.72	1,000	1,003	110,222	2024/8/15
	COMM 2013-CR11 ASB	3.66	365	377	41,456	2046/10/10
	COMM 2013-CR7 ASB	2.739	298	302	33,256	2046/3/10
	FHLMC #555464	10.5	1	1	161	2020/12/1
	FHLMC #G14742	2.0	109	109	12,078	2023/5/1
	FHLMC #G14816	2.5	272	276	30,412	2023/8/1
	FHLMC #G15029	2.5	93	95	10,453	2024/3/1
	FHLMC #J22421	2.0	83	83	9,132	2023/2/1
	FHLMC #J23364	2.0	84	84	9,260	2023/4/1
	FHR 4162 P	3.0	614	631	69,345	2033/2/15
	FNMA #70923	10.5	0.0761	0.0764	8	2021/3/1
	FNMA #AL3486	2.0	88	88	9,761	2023/5/1
	FNMA #AS0066	2.5	255	259	28,536	2023/8/1
	FNMA #AS0579	2.5	544	553	60,796	2023/9/1
	FNMA #AS8253	2.5	250	254	27,968	2026/11/1
	FNMA #MA1415	2.0	96	96	10,607	2023/4/1
	FNMA #MA1443	2.0	111	111	12,237	2023/5/1
	FNMA #MA1500	2.0	121	122	13,406	2023/7/1
	FNMA #MA1868	2.5	50	51	5,616	2024/4/1
	FNMA #MA2233	2.5	142	144	15,880	2025/4/1
	FNW 2003-W6 6A	4.34508	430	443	48,708	2042/8/25
	FNW 2003-W8 3F1	2.06088	279	279	30,673	2042/5/25
	FORDF 2018-1 A1	2.95	1,000	1,015	111,544	2023/5/15
	FORDF 2018-2 A	3.17	1,000	1,042	114,508	2025/3/15
	FORDF 2019-3 A1	2.23	500	505	55,581	2024/9/15
	GNMA ARM #80283	3.875	49	50	5,572	2029/5/20
	GNMA ARM #80593	3.875	99	103	11,350	2032/4/20
	GNMA ARM #80602	3.875	47	49	5,448	2032/5/20
	GNMA ARM #80636	3.25	37	39	4,323	2032/9/20
	GNMA ARM #81200	4.0	204	212	23,337	2035/1/20
	GNMA ARM #8874	3.875	42	42	4,719	2026/5/20
	GNMA2 #891562	2.679	420	425	46,699	2058/8/20
	GNR 2010-H20 AF	2.02375	617	614	67,535	2060/10/20
	GNR 2010-H22 FE	2.04375	221	220	24,239	2059/5/20
	GNR 2010-H26 LF	2.04375	555	554	60,877	2058/8/20
	GNR 2010-H28 FE	2.09375	185	185	20,344	2060/12/20

銘柄		当期末				償還年月日
		利率	額面金額	評価額		
				外貨建金額	邦貨換算金額	
アメリカ		%	千米ドル	千米ドル	千円	
特殊債券 (除く金融債)	GNR 2011-H01 AF	2.14375	316	315	34,682	2060/11/20
	GNR 2011-H06 FA	2.14375	459	459	50,438	2061/2/20
	GNR 2011-H07 FA	2.19375	231	231	25,453	2061/2/20
	GNR 2011-H08 FG	2.17375	214	214	23,556	2061/3/20
	GNR 2012-H20 KA	2.0	121	121	13,377	2062/6/20
	GNR 2012-H21 FA	2.19375	871	871	95,736	2062/7/20
	GNR 2012-H23 WA	2.21375	548	548	60,248	2072/9/28
	GNR 2015-H10 FC	2.17375	588	587	64,517	2045/12/31
	GNR 2016-H13 FC	3.08688	420	420	46,145	2066/6/20
	GNR 2017-H15 FC	2.16375	1,200	1,198	131,658	2067/6/20
	GNR 2017-H18 FE	1.89375	83	83	9,121	2063/6/20
	GSAMP 2003-HE2 A3C	2.70088	296	294	32,324	2033/8/25
	GSMS 2013-GC16 AAB	3.813	251	260	28,611	2046/11/10
	GSMS 2014-GC24 AAB	3.65	634	658	72,315	2047/9/10
	GSMS 2015-GC34 AAB	3.278	421	438	48,129	2048/10/10
	HERTZ 2016-2A A	2.95	1,500	1,516	166,628	2022/3/25
	HVMLT 2005-9 2A1B	2.02438	675	665	73,134	2035/6/20
	JPMBB 2015-C31 ASB	3.5395	500	522	57,447	2048/8/15
	JPMCC 2017-JP5 A1	2.086	310	310	34,129	2050/3/15
	MLCC 2003-A 2A2	2.8625	33	33	3,654	2028/3/25
	NCSEA 2011-1 A3	2.69413	195	194	21,420	2041/10/25
	NCSEA 2013-1 A	2.16088	666	655	71,962	2039/12/26
	NRZT 2015-1A A3	3.75	122	128	14,062	2052/5/28
	NSLT 2005-1 A5	1.90413	605	591	65,004	2033/10/25
	NSLT 2005-2 A5	2.02775	227	222	24,442	2037/3/23
	NSLT 2015-2A A2	2.26088	657	648	71,237	2047/9/25
	PHEAA 2013-2A A1	2.21088	364	360	39,653	2030/4/25
	RASC 2005-KS12 M1	2.10088	101	101	11,114	2036/1/25
	SEMT 9 2A	3.893706	60	61	6,733	2032/9/20
	SLMA 2003-4 A5E	2.64363	386	373	41,012	2033/3/15
	SLMA 2006-10 A6	1.94413	1,350	1,276	140,210	2044/3/25
	SLMA 2006-A A5	2.18363	722	707	77,728	2039/6/15
	SLMA 2013-6 A3	2.31088	889	882	96,903	2055/6/25
	WFCM 2012-LC5 ASB	2.528	128	129	14,256	2045/10/15
	WFCM 2014-LC16 ASB	3.477	341	352	38,769	2050/8/15
	WFCM 2015-P2 ASB	3.656	425	449	49,353	2048/12/15
	WFCM 2016-NXS6 ASB	2.827	500	516	56,703	2049/11/15
	WFRBS 2014-C24 ASB	3.324	675	697	76,603	2047/11/15
普通社債券 (含む投資法人債券)	ALTRIA GROUP INC	3.49	770	793	87,194	2022/2/14
	BANK OF AMERICA CORP FRN	2.6815	1,000	1,008	110,844	2024/3/5
	BANK OF MONTREAL	2.9	500	510	56,135	2022/3/26
	BANK OF MONTREAL FRN	2.51838	634	640	70,348	2022/9/11
	BMW US CAPITAL LLC FRN	2.20725	661	664	73,005	2021/8/13
	BP CAPITAL MARKETS FRN	2.5525	418	421	46,292	2022/9/19
	BPCE SA FRN	2.78688	510	516	56,761	2022/5/31
	BRISTOL-MYERS SQUIBB FRN	2.10413	1,009	1,010	110,980	2020/11/16
	CITI BANK FRN	2.37625	703	707	77,694	2021/7/23

銘	柄	当 期 末				償還年月日
		利 率	額面金額	評 価 額		
				外貨建金額	邦貨換算金額	
アメリカ		%	千米ドル	千米ドル	千円	
	普通社債券 (含む投資法人債株)					
	CITIBANK NA	3.05	1,157	1,158	127,297	2020/5/1
	COOPERAT RABOBANK UA/NY	2.5	1,812	1,825	200,515	2021/1/19
	CREDIT SUISSE NEW YORK	2.1	446	448	49,277	2021/11/12
	FED HOME LN DISCOUNT NT	—	1,460	1,459	160,337	2020/2/25
	FED HOME LN DISCOUNT NT	—	1,760	1,758	193,228	2020/3/4
	GOLDMAN SACHS GROUP FRN	2.55713	1,267	1,278	140,464	2022/10/31
	HOME DEPOT INC FRN	2.21688	475	476	52,363	2022/3/1
	HSBC HOLDINGS PLC FRN	2.90413	500	507	55,704	2024/5/18
	JOHN DEERE CAPITAL FRN	2.365	1,255	1,263	138,785	2022/9/8
	JPMORGAN CHASE & CO FRN	2.69413	1,000	1,013	111,303	2023/4/25
	PNC BANK NA FRN	2.23725	750	751	82,586	2021/3/12
	SANTANDER UK PLC FRN	2.56988	550	553	60,823	2021/11/15
	SHELL INTL FIN FRN	2.10725	555	556	61,117	2023/11/13
	SUMITOMO MITSUI FINL FRN	2.55913	1,042	1,050	115,373	2022/10/18
	TORONTO-DOMINION BAN FRN	2.15963	640	640	70,406	2020/9/17
	TORONTO-DOMINION BAN FRN	2.75	687	679	74,607	2022/7/22
	TOYOTA MOTOR CREDIT FRN	2.365	1,054	1,061	116,591	2022/9/8
	TYSON FOODS INC	2.25	350	352	38,690	2021/8/23
	US BANK NA CINCINNAT FRN	2.3495	745	748	82,259	2022/5/23
	WALMART INC FRN	2.15775	900	902	99,105	2021/6/23
	WELLS FARGO BANK NA FRN	2.31213	1,000	1,006	110,589	2021/10/22
合	計				7,656,636	

(注) 邦貨換算金額は、期末の時価をわが国の対顧客電信売買相場の仲値により邦貨換算したものです。

(注) 額面・評価額の単位未満は切捨て。

外国その他有価証券

区 分	当 期 末		
	外貨建金額	邦貨換算金額	比 率
(アメリカ)	千米ドル	千円	%
譲渡性預金証書	20,599	2,263,113	22.5
合 計	20,599	2,263,113	22.5

(注) 邦貨換算金額は、期末の時価をわが国の対顧客電信売買相場の仲値により邦貨換算したものです。

(注) 比率は、純資産総額に対する評価額の割合。

(注) 金額の単位未満は切捨て。

○投資信託財産の構成

(2020年2月18日現在)

項 目	当 期 末	
	評 価 額	比 率
公社債	千円 7,656,636	% 72.1
その他有価証券	2,263,113	21.3
コール・ローン等、その他	698,443	6.6
投資信託財産総額	10,618,192	100.0

(注) 金額の単位未満は切捨て。

(注) 当期末における外貨建純資産 (9,963,533千円) の投資信託財産総額 (10,618,192千円) に対する比率は93.8%です。

(注) 外貨建資産は、期末の時価をわが国の対顧客電信売買相場の仲値により邦貨換算したものです。なお、2月18日における邦貨換算レートは、1米ドル=109.86円です。

○特定資産の価格等の調査

(2019年2月19日～2020年2月18日)

調査依頼を行った取引は2019年2月19日から2020年2月18日までの間で有価証券取引21件でした。これらの有価証券取引について、「投資信託及び投資法人に関する法律（昭和26年法律第198号）」第11条第2項に基づいて比較可能な価格のほか、銘柄、通貨、数量、売買の別、利率、償還日、約定日、受渡日、約定金額、受渡金額、取引先名、その他の当該有価証券取引の内容に関して、EY新日本有限責任監査法人に調査を委託し、日本公認会計士協会が公表した専門業務実務指針4460「投資信託及び投資法人における特定資産の価格等の調査に係る合意された手続業務に関する実務指針」に基づく調査結果として合意された手続実施結果報告書を入手しています。

なお、本調査は財務諸表監査の一部ではなく、また価格の妥当性や内部管理体制について保証を提供するものではありません。

○資産、負債、元本及び基準価額の状況 (2020年2月18日現在)

項 目	当 期 末
	円
(A) 資産	10,618,192,669
コール・ローン等	405,621,256
公社債(評価額)	7,656,636,433
その他有価証券	2,263,113,284
未収入金	265,602,975
未収利息	26,890,018
前払費用	328,703
(B) 負債	553,689,618
未払金	539,287,727
未払解約金	14,401,622
未払利息	269
(C) 純資産総額(A-B)	10,064,503,051
元本	7,562,739,586
次期繰越損益金	2,501,763,465
(D) 受益権総口数	7,562,739,586口
1万口当たり基準価額(C/D)	13,308円

<注記事項>

(注) 元本の状況

期首元本額	8,835,946,857円
期中追加設定元本額	148,396,100円
期中一部解約元本額	1,421,603,371円

(注) 期末における元本の内訳

LM・米ドル毎月分配型ファンド	7,444,930,091円
LM・米国短期債ファンドV A (適格機関投資家専用)	117,809,495円

○損益の状況 (2019年2月19日～2020年2月18日)

項 目	当 期
	円
(A) 配当等収益	281,565,222
受取利息	281,606,121
支払利息	△ 40,899
(B) 有価証券売買損益	△ 24,159,580
売買益	73,914,014
売買損	△ 98,073,594
(C) 保管費用等	△ 4,010,261
(D) 当期損益金(A+B+C)	253,395,381
(E) 前期繰越損益金	2,639,922,135
(F) 追加信託差損益金	45,683,717
(G) 解約差損益金	△ 437,237,768
(H) 計(D+E+F+G)	2,501,763,465
次期繰越損益金(H)	2,501,763,465

(注) 損益の状況の中で(B)有価証券売買損益は期末の評価換えによるものを含みます。

(注) 損益の状況の中で(F)追加信託差損益金とあるのは、信託の追加設定の際、追加設定をした価額から元本を差し引いた差額分をいいます。

(注) 損益の状況の中で(G)解約差損益金とあるのは、中途解約の際、元本から解約価額を差し引いた差額分をいいます。