

LM・ブラジル高配当株ファンド (毎月分配型)

運用報告書 (全体版)

第49期	決算日	2015年2月23日
第50期	決算日	2015年3月23日
第51期	決算日	2015年4月23日
第52期	決算日	2015年5月25日
第53期	決算日	2015年6月23日
第54期	決算日	2015年7月23日

◇当ファンドの仕組みは、次の通りです。

商品分類	追加型投信／海外／株式	
信託期間	平成23年1月24日～平成33年1月25日まで	
運用方針	主にブラジルの証券取引所に上場している株式に投資を行うことにより、配当収入の確保と信託財産の中長期的成長を目指します。	
主要運用対象	当ファンド	「LM・ブラジル高配当株マザーファンド」受益証券を主要投資対象とします。
	LM・ブラジル高配当株マザーファンド	ブラジルの証券取引所に上場している株式を主要投資対象とします。
組入制限	株式への実質投資割合には、制限を設けません。外貨建資産への実質投資割合には、制限を設けません。	
分配方針	決算日（原則として毎月23日。休業日の場合は翌営業日）に、基準価額水準等を勘案して収益の分配を行います。	

当報告書に関するお問い合わせ先：

レグ・メイソン・アセット・マネジメント株式会社

お問い合わせ窓口

電話番号：03-5219-5947

－ 受益者のみなさまへ －

平素は格別のご愛顧を賜り厚く御礼申し上げます。さて、「LM・ブラジル高配当株ファンド（毎月分配型）」は、2015年7月23日に第54期の決算を行いましたので、第49期、第50期、第51期、第52期、第53期、第54期の運用状況と収益分配金をご報告申し上げます。今後とも一層のご愛顧を賜りますようお願い申し上げます。

レグ・メイソン・アセット・マネジメント株式会社

〒100-6536 東京都千代田区丸の内一丁目5番1号

<http://www.leggmason.co.jp>

○最近30期の運用実績

決算期	基準価額			株組入比率	株式先物比率	純資産額
	(分配落)	税金	達配			
	円		円		%	百万円
25期(2013年2月25日)	9,231		80		96.8	18,653
26期(2013年3月25日)	9,061		80	△ 1.0	94.4	16,464
27期(2013年4月23日)	9,586		80	6.7	94.7	15,056
28期(2013年5月23日)	9,909		80	4.2	91.5	14,335
29期(2013年6月24日)	7,492		80	△23.6	96.2	10,470
30期(2013年7月23日)	7,858		80	6.0	96.7	11,688
31期(2013年8月23日)	6,898		80	△11.2	96.8	10,911
32期(2013年9月24日)	7,859		80	15.1	96.8	12,801
33期(2013年10月23日)	8,022		80	3.1	96.1	13,036
34期(2013年11月25日)	7,438		80	△ 6.3	94.0	11,929
35期(2013年12月24日)	7,072		80	△ 3.8	96.2	11,061
36期(2014年1月23日)	6,827		80	△ 2.3	96.7	10,622
37期(2014年2月24日)	6,341		80	△ 5.9	97.2	10,306
38期(2014年3月24日)	6,471		80	3.3	96.8	10,801
39期(2014年4月23日)	7,035		80	10.0	95.3	10,855
40期(2014年5月23日)	7,025		80	1.0	95.5	10,499
41期(2014年6月23日)	7,087		80	2.0	95.7	9,858
42期(2014年7月23日)	7,305		80	4.2	97.2	9,315
43期(2014年8月25日)	7,219		80	△ 0.1	97.0	8,763
44期(2014年9月24日)	6,682		80	△ 6.3	93.7	7,396
45期(2014年10月23日)	6,096		80	△ 7.6	97.1	6,801
46期(2014年11月25日)	6,766		80	12.3	94.2	7,539
47期(2014年12月24日)	6,093		80	△ 8.8	94.6	6,767
48期(2015年1月23日)	6,189		80	2.9	95.2	6,996
49期(2015年2月23日)	5,607		80	△ 8.1	96.2	6,349
50期(2015年3月23日)	4,957		80	△10.2	94.7	5,660
51期(2015年4月23日)	5,447		80	11.5	95.2	6,740
52期(2015年5月25日)	5,161		80	△ 3.8	92.3	6,456
53期(2015年6月23日)	5,044		80	△ 0.7	95.0	6,423
54期(2015年7月23日)	4,676		80	△ 5.7	95.2	6,123

(注1) 基準価額の騰落率は分配金込み。

(注2) 当ファンドは親投資信託を組入れますので、「株式組入比率」「株式先物比率」は実質比率を記載しております。

(注3) 株式先物比率は買建比率-売建比率。

(注4) 市場に広く認知されているベンチマーク等で、当ファンドのリスク特性を正確に反映する指標が見当たらないため、現状では、当ファンドの収益率及びリスク特性を特定のベンチマーク等と比較しておりません。

○当作成期中の基準価額と市況等の推移

決算期	年 月 日	基準	価 額		株 組 入 比 率	株 先 物 比 率
			騰 落 率	騰 落 率		
第49期	(期 首) 2015年1月23日	円	6,189	%	%	%
	1月末		6,075	△ 1.8	95.2	—
	(期 末) 2015年2月23日		5,687	△ 8.1	95.0	—
第50期	(期 首) 2015年2月23日		5,607	—	96.2	—
	2月末		5,621	0.2	95.7	—
	(期 末) 2015年3月23日		5,037	△10.2	94.7	—
第51期	(期 首) 2015年3月23日		4,957	—	94.7	—
	3月末		4,950	△ 0.1	92.9	—
	(期 末) 2015年4月23日		5,527	11.5	95.2	—
第52期	(期 首) 2015年4月23日		5,447	—	95.2	—
	4月末		5,503	1.0	94.7	—
	(期 末) 2015年5月25日		5,241	△ 3.8	92.3	—
第53期	(期 首) 2015年5月25日		5,161	—	92.3	—
	5月末		5,113	△ 0.9	92.4	—
	(期 末) 2015年6月23日		5,124	△ 0.7	95.0	—
第54期	(期 首) 2015年6月23日		5,044	—	95.0	—
	6月末		4,912	△ 2.6	94.4	—
	(期 末) 2015年7月23日		4,756	△ 5.7	95.2	—

(注1) 期末基準価額は分配金込み、騰落率は期首比です。

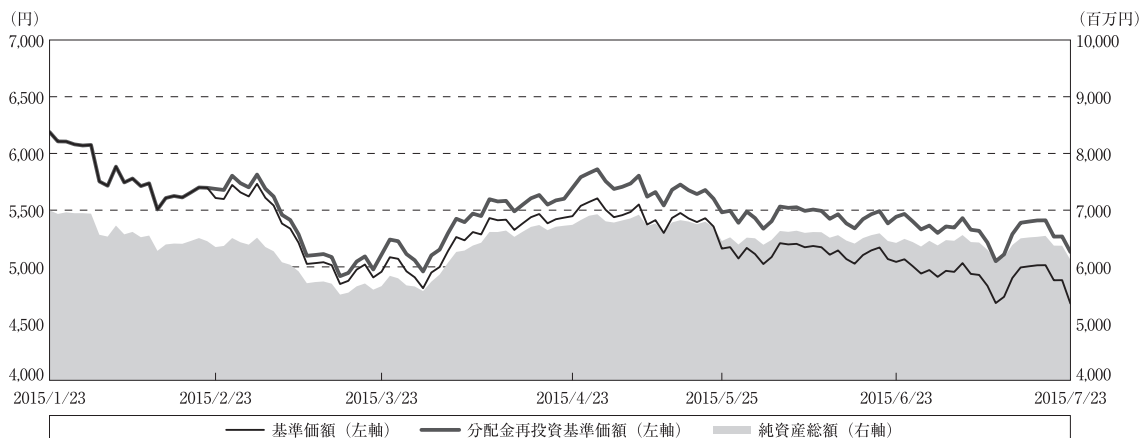
(注2) 当ファンドは親投資信託を組入れますので、「株式組入比率」「株式先物比率」は実質比率を記載しております。

(注3) 株式先物比率は買建比率－売建比率。

○運用経過

作成期間中の基準価額等の推移

(2015年1月24日～2015年7月23日)



第49期首： 6,189円

第54期末： 4,676円 (既払分配金 (税込み) : 480円)

騰落率：△17.1% (分配金再投資ベース)

(注) 分配金再投資基準価額は、分配金 (税込み) を分配時に再投資したものとみなして計算したもので、ファンド運用の実質的なパフォーマンスを示すものです。

(注) 分配金を再投資するかどうかについてはお客様がご利用のコースにより異なり、また、ファンドの購入価額により課税条件も異なりますので、お客様の損益の状況を示すものではありません。

(注) 分配金再投資基準価額は、作成期首 (2015年1月23日) の値が基準価額と同一となるように指数化しております。

(注) 上記騰落率は、小数点以下第2位を四捨五入して表示しております。

○基準価額の主な変動要因

当作成期末 (2015年7月23日) のLM・ブラジル高配当株ファンド (毎月分配型) (以下、当ファンド) の基準価額は4,676円 (分配金控除後) となりました。当作成期の当ファンドのパフォーマンス (騰落率) はマイナス17.1% (分配金再投資ベース)、基準価額は1,033円 (分配金込み) 下落しました。ブラジルリアル安・円高を反映し為替要因がマイナスとなりました。また、株式要因も若干のマイナスとなりました。

当作成期のブラジル株式市場は上昇しました。

期の前半は、商品相場に下げ止まりの兆しが見られたことなどを好感し、株価は上昇しました。しかし、ブラジル政府の財政健全化策が難航したことや、国营石油会社ペトロブラスの汚職問題に絡みルセフ政権への信頼感が低下したことなどから、株価は下落に転じました。その後は、米国の早期利上げ観測が後退したことなどを受け、買い戻されました。

期の半ばは、政府の財政改革への取り組みに対する期待が強まり、株価は上昇しました。原油価格など商品相場の上昇もプラスとなりました。

その後も、米国の早期利上げ観測が後退したことが、ブラジルを含む新興国資産にとって追い風となり、株価は上昇しました。

期の後半は、軟調な経済指標を受け国内経済の弱さが意識されたことや、ブラジル中央銀行(BCB)がインフレ抑制のための利上げを継続するとの観測などが重石となり、株価は上値の重い展開となりました。その後も、ギリシャ金融支援交渉の難航や中国株式市場の急落などを背景に投資家のリスク回避姿勢が強まったことなどから、株価は軟調な展開となりました。

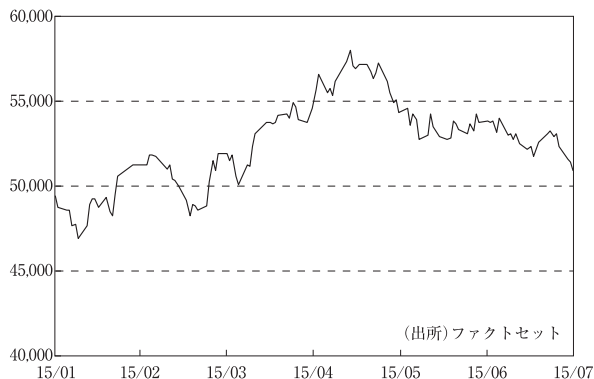
為替市場では、ブラジルレアルは対円で下落しました。

期の前半は、財政収支の悪化などからレアル売り・円買いが優勢となりました。その後、ペトロブラスの汚職問題を巡りルセフ政権への信頼感が低下したことなどから、レアル売り・円買いが強まりました。

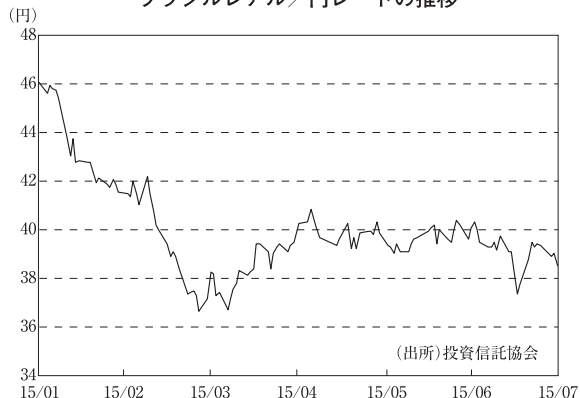
期の半ばは、政府の財政改革への取り組みに対する期待が強まり、レアル買い・円売りが優勢となりました。また、米国の利上げ開始時期が先送りになるとの観測が広がったことも新興国資産のサポート要因となり、レアルを下支えしました。

期の後半は、狭い値幅での取引が続いていましたが、ギリシャへの金融支援問題が深刻化したことに加え、中国の株式市場が不安定な動きを示し、リスク回避姿勢が強まったことから、作成期末にかけてレアル売り・円買いが優勢となりました。

ブラジルボエスバ指数



ブラジルレアル/円レートの推移



当ファンドは「LM・ブラジル高配当株マザーファンド」受益証券への投資を通じて、主にブラジルの証券取引所に上場している株式に投資を行うことにより、配当収入の確保と信託財産の中長期的成長を目指して運用に努めます。また、組み入れ外貨建て資産については、原則として為替ヘッジを行いません。当作成期においては、高水準の配当利回りが期待できるブラジル株式への投資を行いました。

分配金

(2015年1月24日～2015年7月23日)

分配金につきましては、基準価額動向や保有株式の配当収入等を勘案し、以下の通りとさせていただきます。なお、収益分配に充当しなかった利益につきましては信託財産中に留保し、運用の基本方針に基づき運用を行います。

○分配原資の内訳

(単位：円、1万口当たり、税込み)

項 目	第49期	第50期	第51期	第52期	第53期	第54期
	2015年1月24日～ 2015年2月23日	2015年2月24日～ 2015年3月23日	2015年3月24日～ 2015年4月23日	2015年4月24日～ 2015年5月25日	2015年5月26日～ 2015年6月23日	2015年6月24日～ 2015年7月23日
当期分配金 (対基準価額比率)	80 1.407%	80 1.588%	80 1.447%	80 1.526%	80 1.561%	80 1.682%
当期の収益	20	2	26	55	1	—
当期の収益以外	59	77	53	24	78	80
翌期繰越分配対象額	1,630	1,553	1,501	1,479	1,400	1,320

(注1) 対基準価額比率は当期分配金(税込み)の期末基準価額(分配金込み)に対する比率であり、ファンドの収益率とは異なります。

(注2) 当期の収益、当期の収益以外は小数点以下切捨てで算出しているため合計が当期分配金と一致しない場合があります。

○今後の運用方針

ブラジル経済については、政府・BCBがインフレ抑制や財政健全化を優先する政策を進めていることから、当面は低迷が続くものと予想されます。しかしこうした動きは、持続的成長に向けた適切な措置であり、ブラジル経済に対する投資家の信認回復につながるものと期待されます。

金融政策については、BCBは2015年6月の金融政策委員会で0.50%の利上げを決定し、政策金利を13.75%へ引き上げました。BCBはインフレ率を抑える強い意志を示しており、引き続き金融引き締め姿勢を維持するものと予想されます。しかし、現在の利上げサイクルは終盤に近づいているものと思われます。

為替市場については、BCBがインフレ抑制を重視した金融政策を維持すると予想される一方、日本では日銀の積極的な金融緩和が継続されると見込まれることから、レアルは対円で底堅く推移するものと考えられます。

株式市場については、引き締め型の金融・財政政策の影響などから、当面のブラジル経済は低迷が続くものと予想されますが、政府はインフラ投資策を導入するなど景気にも配慮を示しており、株価は次第に底堅く推移するものと予想されます。

○ 1 万口当たりの費用明細

(2015年 1月24日～2015年 7月23日)

項 目	第49期～第54期		項 目 の 概 要
	金 額	比 率	
(a) 信 託 報 酬	円 51	% 0.948	(a) 信託報酬＝作成期間の平均基準価額×信託報酬率
（ 投 信 会 社 ）	(24)	(0.453)	委託した資金の運用の対価
（ 販 売 会 社 ）	(25)	(0.457)	交付運用報告書等各种書類の送付、口座内でのファンドの管理、購入後の 情報提供等の対価
（ 受 託 会 社 ）	(2)	(0.038)	運用財産の管理、投信会社からの指図の実行の対価
(b) 売 買 委 託 手 数 料	3	0.057	(b) 売買委託手数料＝作成期間の売買委託手数料÷作成期間の平均受益権口数 売買委託手数料は、有価証券等の売買の際、売買仲介人に支払う手数料
（ 株 式 ）	(3)	(0.057)	
(c) そ の 他 費 用	6	0.104	(c) その他費用＝作成期間のその他費用÷作成期間の平均受益権口数
（ 保 管 費 用 ）	(5)	(0.090)	保管費用は、海外における保管銀行等に支払う有価証券等の保管及び資金の 送金・資産の移転等に要する費用
（ 監 査 費 用 ）	(0)	(0.006)	監査費用は、監査法人等に支払うファンドの監査に係る費用
（ 印 刷 等 費 用 ）	(0)	(0.009)	印刷等費用は、印刷業者等に支払う法定書類の作成、印刷、交付および届出 に係る費用
合 計	60	1.109	
作成期間の平均基準価額は、5,362円です。			

- (注1) 作成期間の費用（消費税等のかかるものは消費税等を含む）は、追加・解約により受益権口数に変動があるため、簡便法により算出した結果です。
- (注2) 各金額は項目ごとに円未満は四捨五入してあります。
- (注3) 売買委託手数料およびその他費用は、このファンドが組み入れている親投資信託が支払った金額のうち、当ファンドに対応するものを含みます。
- (注4) 各比率は1万口当たりのそれぞれの費用金額（円未満の端数を含む）を作成期間の平均基準価額で除して100を乗じたもので、項目ごとに小数第3位未満は四捨五入してあります。

○売買及び取引の状況

(2015年1月24日～2015年7月23日)

親投資信託受益証券の設定、解約状況

銘柄	第49期～第54期			
	設定		解約	
	口数	金額	口数	金額
LM・ブラジル高配当株マザーファンド	千口 1,736,886	千円 1,636,784	千口 1,402,481	千円 1,346,086

(注) 単位未満は切捨て。

○株式売買比率

(2015年1月24日～2015年7月23日)

株式売買金額の平均組入株式時価総額に対する割合

項目	第49期～第54期	
	LM・ブラジル高配当株マザーファンド	
(a) 当作成期中の株式売買金額	11,789,916千円	
(b) 当作成期中の平均組入株式時価総額	20,858,693千円	
(c) 売買高比率 (a) / (b)	0.56	

(注1) (b) は各月末現在の組入株式時価総額の平均。

(注2) 金額の単位未満は切捨て。

○利害関係人との取引状況等

(2015年1月24日～2015年7月23日)

該当事項はございません。

利害関係人とは、投資信託及び投資法人に関する法律第11条第1項に規定される利害関係人です。

○第二種金融商品取引業を兼業している投資信託委託会社の自己取引状況

(2015年1月24日～2015年7月23日)

該当事項はございません。

○自社による当ファンドの設定・解約状況

(2015年1月24日～2015年7月23日)

該当事項はございません。

○組入資産の明細

(2015年7月23日現在)

親投資信託残高

銘 柄	第48期末	第54期末	
	口 数	口 数	評 価 額
LM・ブラジル高配当株マザーファンド	千口 6,708,812	千口 7,043,218	千円 6,238,178

(注) 単位未満は切捨て。

○投資信託財産の構成

(2015年7月23日現在)

項 目	第54期末	
	評 価 額	比 率
LM・ブラジル高配当株マザーファンド	千円 6,238,178	% 99.9
コール・ローン等、その他	6,620	0.1
投資信託財産総額	6,244,798	100.0

(注1) 評価額の単位未満は切捨て。

(注2) LM・ブラジル高配当株マザーファンドにおいて、当作成期末における外貨建純資産(21,226,001千円)の投資信託財産総額(21,492,784千円)に対する比率は98.8%です。

(注3) 外貨建資産は、当作成期末の時価をわが国の対顧客電信売買相場の仲値により邦貨換算したものです。なお、7月23日における邦貨換算レートは1ブラジルレアル=38.50円です。

○資産、負債、元本及び基準価額の状況

項 目	第49期末	第50期末	第51期末	第52期末	第53期末	第54期末
	2015年2月23日現在	2015年3月23日現在	2015年4月23日現在	2015年5月25日現在	2015年6月23日現在	2015年7月23日現在
	円	円	円	円	円	円
(A) 資産	6,507,828,348	5,769,826,634	6,851,616,477	6,573,977,803	6,544,561,095	6,244,798,190
LM・ブラジル高配当株マザーファンド(評価額)	6,450,959,735	5,760,997,169	6,850,249,934	6,568,124,866	6,534,997,323	6,238,178,226
未収入金	56,868,613	8,829,465	1,366,543	5,852,937	9,563,772	6,619,964
(B) 負債	158,424,330	109,095,188	110,668,327	117,452,557	121,498,018	121,614,670
未払収益分配金	90,590,794	91,361,531	99,005,414	100,078,044	101,866,951	104,766,550
未払解約金	56,868,613	8,829,465	1,366,543	5,852,937	9,563,772	6,619,964
未払信託報酬	10,792,848	8,777,634	10,149,047	11,360,430	9,903,676	10,055,759
その他未払費用	172,075	126,558	147,323	161,146	163,619	172,397
(C) 純資産総額(A-B)	6,349,404,018	5,660,731,446	6,740,948,150	6,456,525,246	6,423,063,077	6,123,183,520
元本	11,323,849,297	11,420,191,377	12,375,676,819	12,509,755,590	12,733,368,967	13,095,818,788
次期繰越損益金	△ 4,974,445,279	△ 5,759,459,931	△ 5,634,728,669	△ 6,053,230,344	△ 6,310,305,890	△ 6,972,635,268
(D) 受益権総口数	11,323,849,297口	11,420,191,377口	12,375,676,819口	12,509,755,590口	12,733,368,967口	13,095,818,788口
1万口当たり基準価額(C/D)	5,607円	4,957円	5,447円	5,161円	5,044円	4,676円

<注記事項>

(注1) 元本の状況

当作成期首元本額 11,305,664,072円

当作成期中追加設定元本額 3,097,585,482円

当作成期中一部解約元本額 1,307,430,766円

(注2) 元本の欠損

純資産総額が元本額を下回っており、その差額は6,972,635,268円であります。

○損益の状況

項 目	第49期	第50期	第51期	第52期	第53期	第54期
	2015年1月24日～ 2015年2月23日	2015年2月24日～ 2015年3月23日	2015年3月24日～ 2015年4月23日	2015年4月24日～ 2015年5月25日	2015年5月26日～ 2015年6月23日	2015年6月24日～ 2015年7月23日
	円	円	円	円	円	円
(A) 有価証券売買損益	△ 551,448,642	△ 630,808,531	693,562,714	△ 248,387,495	△ 36,770,453	△ 364,421,101
売買益	9,205,381	7,127,947	702,157,625	1,516,158	340,486	1,231,756
売買損	△ 560,654,023	△ 637,936,478	△ 8,594,911	△ 249,903,653	△ 37,110,939	△ 365,652,857
(B) 信託報酬等	△ 10,964,923	△ 8,904,192	△ 10,296,370	△ 11,521,576	△ 10,067,295	△ 10,228,156
(C) 当期損益金(A+B)	△ 562,413,565	△ 639,712,723	683,266,344	△ 259,909,071	△ 46,837,748	△ 374,649,257
(D) 前期繰越損益金	△1,723,282,770	△2,261,844,246	△2,863,162,556	△2,149,837,834	△2,458,545,363	△2,482,766,696
(E) 追加信託差損益金	△2,598,158,150	△2,766,541,431	△3,355,827,043	△3,543,405,395	△3,703,055,828	△4,010,452,765
(配当等相当額)	(1,913,572,373)	(1,862,446,338)	(1,922,853,908)	(1,878,776,688)	(1,883,433,129)	(1,834,579,084)
(売買損益相当額)	(△4,511,730,523)	(△4,628,987,769)	(△5,278,680,951)	(△5,422,182,083)	(△5,586,488,957)	(△5,845,031,849)
(F) 計(C+D+E)	△4,883,854,485	△5,668,098,400	△5,535,723,255	△5,953,152,300	△6,208,438,939	△6,867,868,718
(G) 収益分配金	△ 90,590,794	△ 91,361,531	△ 99,005,414	△ 100,078,044	△ 101,866,951	△ 104,766,550
次期繰越損益金(F+G)	△4,974,445,279	△5,759,459,931	△5,634,728,669	△6,053,230,344	△6,310,305,890	△6,972,635,268
追加信託差損益金	△2,665,240,781	△2,854,870,601	△3,422,367,774	△3,573,574,803	△3,802,878,642	△4,115,219,315
(配当等相当額)	(1,846,735,789)	(1,774,393,738)	(1,858,639,802)	(1,850,359,762)	(1,783,802,211)	(1,729,949,137)
(売買損益相当額)	(△4,511,976,570)	(△4,629,264,339)	(△5,281,007,576)	(△5,423,934,565)	(△5,586,680,853)	(△5,845,168,452)
繰越損益金	△2,309,204,498	△2,904,589,330	△2,212,360,895	△2,479,655,541	△2,507,427,248	△2,857,415,953

(注1) 損益の状況の中で(A)有価証券売買損益は各期末の評価換えによるものを含みます。

(注2) 損益の状況の中で(B)信託報酬等には信託報酬に対する消費税等相当額を含めて表示しています。

(注3) 損益の状況の中で(E)追加信託差損益金とあるのは、信託の追加設定の際、追加設定をした価額から元本を差し引いた差額分をいいます。

(注4) 信託財産の運用の指図に係る権限の全部又は一部を委託するために要する費用として、委託者報酬のうち販売会社へ支払う手数料を除いた額の100分の50相当額を支払っております。

<分配金の計算過程>

決 算 期	第 49 期	第 50 期	第 51 期	第 52 期	第 53 期	第 54 期
	円	円	円	円	円	円
(A) 配当等収益(費用控除後)	23,508,163	3,032,361	32,464,683	69,908,636	2,044,137	0
(B) 有価証券売買等損益 (費用控除後、繰越欠損金補填後)	0	0	0	0	0	0
(C) 収益調整金	1,913,818,420	1,862,722,908	1,925,180,533	1,880,529,170	1,883,625,025	1,834,715,687
(D) 分配準備積立金	0	0	0	0	0	0
分配対象収益額(A+B+C+D)	1,937,326,583	1,865,755,269	1,957,645,216	1,950,437,806	1,885,669,162	1,834,715,687
(1万円当たり収益分配対象額)	(1,710)	(1,633)	(1,581)	(1,559)	(1,480)	(1,400)
収益分配金	90,590,794	91,361,531	99,005,414	100,078,044	101,866,951	104,766,550
(1万円当たり収益分配金)	(80)	(80)	(80)	(80)	(80)	(80)

○分配金のお知らせ

	第49期	第50期	第51期	第52期	第53期	第54期
1 万口当たり分配金 (税込み)	80円	80円	80円	80円	80円	80円

◇分配金をお支払いする場合

分配金は各決算日から起算して5営業日までにお支払いを開始しております。

◇分配金を再投資する場合

お手持り分配金は、各決算日現在の基準価額に基づいて、みなさまの口座に繰入れて再投資いたします。

◇分配金は、分配後の基準価額と個々の受益者の個別元本との差により普通分配金と元本払戻金（特別分配金）に分かれます。分配後の基準価額が個別元本と同額または上回る場合は全額普通分配金となります。

分配後の基準価額が個別元本を下回る場合は、下回る部分に相当する金額が元本払戻金（特別分配金）、残りの部分が普通分配金となります。

◇元本払戻金（特別分配金）が発生した場合は、分配金発生時に個々の受益者の個別元本から当該元本払戻金（特別分配金）を控除した額が、その後の個々の受益者の個別元本となります。

<主な約款変更に関するお知らせ>

投資信託に関する法令・一般社団法人投資信託協会規則等の変更に伴って定められた信用リスク集中回避のための投資制限に対応するため、規定の新設および株式の一銘柄当たりの投資制限を純資産総額に対して取得時15%以内から純資産総額に対して10%以内に変更するなど関連規定に所要の変更を行いました。

(変更日：2015年4月22日)

○（参考情報）親投資信託の組入資産の明細

（2015年7月23日現在）

<LM・ブラジル高配当株マザーファンド>

下記は、LM・ブラジル高配当株マザーファンド全体(24,168,972千口)の内容です。

外国株式

銘柄	株数	第54期末			業種等	
		株数	評価額			
			外貨建金額	邦貨換算金額		
(ブラジル)	百株	百株	千ブラジルレアル	千円		
CIA DE GAS DE SAO PAULO-PR A	3,696	4,673	19,487	750,270	公益事業	
CIA PARANAENSE DE ENERGI-PPB	—	4,810	16,965	653,161	公益事業	
CIA DE TRANSMISSAO DE ENE-PPF	3,684	5,390	21,218	816,903	公益事業	
AES TIETE SA-PREF	18,560	17,961	33,246	1,279,997	公益事業	
ITAUSA-INVESTIMENTOS ITAU-PR	38,169	50,225	43,595	1,678,423	金融	
SOUZA CRUZ SA	10,811	10,304	24,998	962,432	生活必需品	
CCR SA	—	3,355	5,284	203,445	資本財・サービス	
BANCO BRADESCO SA-PREF	—	1,732	4,804	184,975	金融	
CIA HERING	8,161	11,934	13,437	517,361	一般消費財・サービス	
CPFL ENERGIA SA	13,645	0.26	0.5031	19	公益事業	
ULTRAPAR PARTICIPACOES SA	—	108	744	28,649	エネルギー	
MAHLE-METAL LEVE SA	10,975	11,252	23,629	909,746	一般消費財・サービス	
CIA SANEAMENTO MINAS GERAIS	23	—	—	—	公益事業	
TRANSMISSORA ALIANCA DE-UNIT	7,925	7,410	15,584	600,002	公益事業	
CIA ENERGETICA MINAS GER-PRF	10,227	—	—	—	公益事業	
TEGMA GESTAO LOGISTICA	8,402	10,358	9,302	358,133	資本財・サービス	
BANCO ABC BRASIL SA	23,955	20,002	19,702	758,542	金融	
BM&FBOVESPA SA	22,291	26,995	29,992	1,154,703	金融	
MULTIPLUS SA	3,165	3,336	12,879	495,841	一般消費財・サービス	
TELEFONICA BRASIL S.A.	3,500	7,766	32,193	1,239,446	電気通信サービス	
QUALICORP SA	—	7,207	15,683	603,801	ヘルスケア	
CETIP SA-MERCADOS ORGANIZADO	8,372	10,207	37,155	1,430,477	金融	
ECORODOVIAS INFRA E LOG SA	31,494	24,670	17,293	665,817	資本財・サービス	
CONTAX PARTICIPACOES-UNIT	9,638	4,951	2,257	86,931	資本財・サービス	
ALUPAR INVESTIMENTO SA-UNIT	14,301	16,900	27,903	1,074,270	公益事業	
SMILES SA	4,402	4,244	22,863	880,255	一般消費財・サービス	
BB SEGURIDADE PARTICIPACOES	11,226	12,059	38,769	1,492,641	金融	
AMBEV SA	13,759	15,558	30,340	1,168,091	生活必需品	
BANCO ABC BRASIL SA RTS	662	—	—	—	金融	
BANCO ABC BRASIL RTS	—	772	69	2,678	金融	
合計	株数・金額 銘柄数<比率>	281,054 24	294,192 27	519,403 —	19,997,021 <93.4%>	

(注1) 邦貨換算金額は、当期末の時価をわが国の対顧客電信売買相場の仲値により邦貨換算したものです。

(注2) 邦貨換算金額欄の< >内は、純資産総額に対する株式評価額の比率。

(注3) 株数・評価額の単位未満は切捨て。

LM・ブラジル高配当株マザーファンド

運用状況のご報告

第4期 決算日 2015年1月23日

(計算期間：2014年1月24日～2015年1月23日)

－ 受益者のみなさまへ －

法令・諸規則に基づき、「LM・ブラジル高配当株マザーファンド」の第4期の運用状況をご報告申し上げます。

◇当ファンドの仕組みは、次の通りです。

商 品 分 類	親投資信託
信 託 期 間	無期限
運 用 方 針	<ol style="list-style-type: none"> 1. 主としてブラジルの証券取引所に上場している株式を中心に投資を行います。 2. 主に配当利回りに着目し、相対的に配当利回りの高い銘柄を中心に投資します。また、銘柄の流動性に配慮しながらポートフォリオを構築します。 3. 原則として外貨建て資産の為替ヘッジはしません。
主 要 運 用 対 象	ブラジルの証券取引所に上場している株式を主要投資対象とします。
組 入 制 限	株式への投資割合には、制限を設けません。 外貨建資産への投資割合には、制限を設けません。

○設定以来の運用実績

決算期	基準価額		株組入比率	株式先物比率	純資産総額
	円	騰落率			
(設定日)					百万円
2011年1月24日	10,000	—	—	—	1,649
1期(2012年1月23日)	10,222	2.2	96.1	—	8,956
2期(2013年1月23日)	10,842	6.1	95.9	—	30,108
3期(2014年1月23日)	9,923	△8.5	95.4	—	27,699
4期(2015年1月23日)	10,580	6.6	93.9	—	23,659

(注1) 設定日の基準価額は、設定時の価額です。

(注2) 設定日の純資産総額は、設定元本を表示しております。

(注3) 株式先物比率は買建比率－売建比率。

(注4) 市場に広く認知されているベンチマークで、当ファンドのリスク特性を正確に反映する指標が見当たらないため、現状では、当ファンドの収益率及びリスク特性を特定のベンチマークと比較しておりません。

○当期中の基準価額と市況等の推移

年月日	基準価額		株組入比率	株式先物比率
	円	騰落率		
(期首)				
2014年1月23日	9,923	—	95.4	—
1月末	9,262	△6.7	95.8	—
2月末	9,496	△4.3	95.0	—
3月末	10,228	3.1	96.9	—
4月末	10,439	5.2	94.7	—
5月末	10,691	7.7	95.9	—
6月末	11,081	11.7	95.1	—
7月末	11,323	14.1	97.0	—
8月末	11,784	18.8	96.7	—
9月末	10,566	6.5	92.9	—
10月末	10,577	6.6	93.5	—
11月末	11,337	14.2	94.3	—
12月末	10,319	4.0	95.5	—
(期末)				
2015年1月23日	10,580	6.6	93.9	—

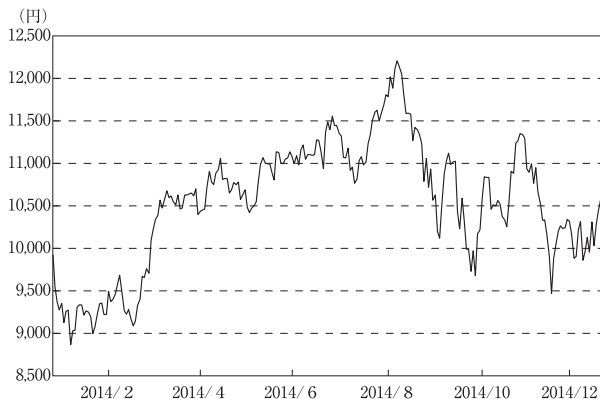
(注1) 騰落率は期首比です。

(注2) 株式先物比率は買建比率－売建比率。

○運用経過

期中の基準価額の推移

(2014年1月24日～2015年1月23日)



○基準価額の変動要因

当期末（2015年1月23日）のLM・ブラジル高配当株マザーファンド（以下、当ファンド）の基準価額は10,580円となりました。当期の当ファンドのパフォーマンス（騰落率）はプラス6.62%、基準価額は657円上昇しました。当ファンドの運用においては、高水準の配当利回りが期待できるブラジル株式へ投資を行いました。当期の基準価額変動は、株式要因がプラスとなったことに加え、ブラジルリアル高・円安を背景に為替要因もプラスとなったことから、プラスとなりました。

ブラジル株式市場はほぼ横ばいとなりました。

期の前半は、企業決算が好調だったことや、ルセフ大統領の支持率低下を受けて政権交代観測が浮上し、ブラジル経済活性化への期待が高まったことなどから、株式市場は上昇しました。

期の半ばは、引き続き10月の大統領選へ向けて政権交代観測と経済活性化への期待感から、株式市場は上値を試す展開となりました。しかし、イラクやウクライナ情勢の緊迫化や、足元の国内景気の脆弱さが意識されると、株価は下落に転じました。

期の後半は、大統領選でルセフ大統領が再選され政権交代は実現しなかったものの、新政権がより市場に配慮した政策を取り入れるとの期待感から、株価への影響は限定的となりました。その後、原油や鉄鉱石などの資源価格が下落し世界的にリスク回避の動きが強まったことや、ブラジル経済の先行き不透明感などから、株価は軟調な展開となりました。

為替市場は、ブラジルレアル高・円安となりました。

期の前半は、ブラジル中央銀行によるレアル買い介入や追加利上げを受け、レアル買い・円売り優勢となりました。さらに、政権交代観測が浮上し株式相場が上昇したことなどから、レアル買い・円売りが強まりました。

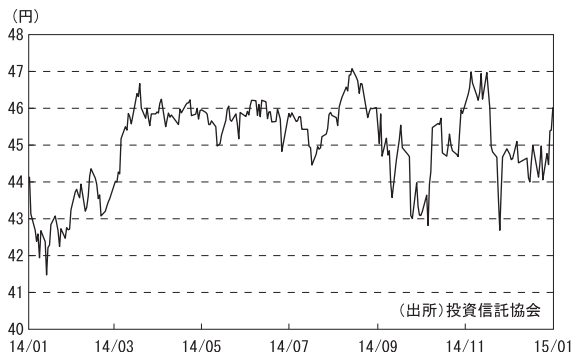
期の半ばは、ウクライナや中東を巡る緊張の高まりがレアルの上値を抑えました。その後、ブラジル中銀によるレアル買い介入の強化や、政権交代観測の高まりなどから、レアル買いが優勢となりました。

期の後半は、大統領選の行方に対する思惑などから、レアル・円相場は値動きの荒い展開となりましたが、大統領選後、ブラジル中銀による予想外の利上げや、日銀による予想外の追加金融緩和を受け、レアル買い・円売り優勢となりました。しかし、その後、原油価格等の下落を背景にリスク回避の動きが強まったことから、レアルは対円で下落しました。当期末にかけては、ブラジル中銀による追加利上げ等を受け、レアル買いが優勢となりました。

ブラジル・ボベスバ指数の推移



ブラジルレアル/円レートの推移



当ファンドは、主にブラジルの証券取引所に上場している株式に投資を行うことにより、配当収入の確保と信託財産の中長期的成長を目指して運用に努めます。また、組み入れ外貨建て資産については、原則として為替ヘッジを行いません。当期においては、高水準の配当利回りが期待できるブラジル株式への投資を行いました。

○今後の運用方針

ブラジル経済については、2014年7－9月期GDP（国内総生産）成長率が前期比+0.1%となるなど、足元の経済成長ペースは鈍いものとなっています。ルセフ新政権は、インフレ抑制や財政再建を優先する姿勢を示しており、当面の国内景気の成長ペースは鈍いものと予想されます。しかし、一方では、金融・財政政策の協調性が増していることから、ルセフ政権への投資家の信認が回復する要因となると期待されます。

金融政策については、ブラジル中央銀行はインフレを抑制するため、2014年10月に利上げを再開し、12月、2015年1月の政策決定会合でも追加利上げを決定しました。今後については、インフレ抑制姿勢は変わらないものの、過去の利上げの影響などを考慮しながら、慎重に利上げ判断を行うものと思われれます。

為替市場については、ブラジル中央銀行がインフレ抑制を重視した政策を継続すると予想されることや、為替介入を継続する姿勢を示していることなどから、レアルは底堅く推移するものと予想されます。また、日本では日銀の積極的な金融緩和が継続されると見込まれ、レアルを対円で下支えする要因と考えられます。

株式市場については、原油等資源価格の下落や、引き締め型の金融・財政政策の影響などから、当面は上値の重い展開となる可能性があります。しかし、株価は株式相場にとっての悪材料を概ね織り込んだ水準にあると思われ、ルセフ政権への投資家の信認が回復するとともに、株式市場も次第に底堅く推移するものと予想されます。

○1万口当たりの費用明細

(2014年1月24日～2015年1月23日)

項 目	当 期		項 目 の 概 要
	金 額	比 率	
(a) 売 買 委 託 手 数 料 (株 式)	円 23 (23)	% 0.222 (0.222)	(a) 売買委託手数料＝期中の売買委託手数料÷期中の平均受益権口数 売買委託手数料は、有価証券等の売買の際、売買仲介人に支払う手数料
(b) そ の 他 費 用 (保 管 費 用)	20 (20)	0.190 (0.190)	(b) その他費用＝期中のその他費用÷期中の平均受益権口数 保管費用は、海外における保管銀行等に支払う有価証券等の保管及び資金の送金・資産の移転等に要する費用
合 計	43	0.412	
期中の平均基準価額は、10,591円です。			

(注1) 各金額は項目ごとに円未満は四捨五入してあります。

(注2) 各比率は1万口当たりのそれぞれの費用金額(円未満の端数を含む)を期中の平均基準価額で除して100を乗じたもので、項目ごとに小数第3位未満は四捨五入してあります。

(注3) 保管費用には非居住者のブラジル国内株式投資に係る金融取引税が含まれます。

○売買及び取引の状況

(2014年1月24日～2015年1月23日)

株式

		買 付		売 付	
		株 数	金 額	株 数	金 額
外 国	ブラジル	百株	千ブラジルリアル	百株	千ブラジルリアル
		261,536 (1,283)	469,465 (1,159)	316,729 (63)	556,496 (4,323)

(注1) 金額は受渡し代金。

(注2) 単位未満は切捨て。ただし、単位未満の場合は小数で記載。

(注3) () 内は株式分割、予約権行使、合併等による増減分で、上段の数字には含まれておりません。

○株式売買比率

(2014年1月24日～2015年1月23日)

株式売買金額の平均組入株式時価総額に対する割合

項 目	当 期
(a) 期中の株式売買金額	46,671,237千円
(b) 期中の平均組入株式時価総額	21,486,838千円
(c) 売買高比率 (a) / (b)	2.17

(注1) (b)は各月末現在の組入株式時価総額の平均。

(注2) 単位未満は切捨て。

○利害関係人との取引状況等

(2014年1月24日～2015年1月23日)

該当事項はございません。

利害関係人とは、投資信託及び投資法人に関する法律第11条第1項に規定される利害関係人です。

○組入資産の明細

(2015年1月23日現在)

外国株式

銘柄	株数	期末			業種等	
		株数	評価額			
			外貨建金額	邦貨換算金額		
(ブラジル)	百株	百株	千ブラジルレアル	千円		
CIA DE GAS DE SAO PAULO-PR A	3,607	3,696	16,856	775,746	公益事業	
VALE SA-PREF	17,329	—	—	—	素材	
BANCO DO BRASIL SA	13,228	—	—	—	金融	
CIA DE TRANSMISSAO DE ENE-PF	10,685	3,684	14,260	656,283	公益事業	
AES TIETE SA-PREF	25,205	18,560	31,108	1,431,598	公益事業	
ITAUSA-INVESTIMENTOS ITAU-PR	—	38,169	36,909	1,698,591	金融	
SOUZA CRUZ SA	7,927	10,811	23,449	1,079,150	生活必需品	
CCR SA	13,305	—	—	—	資本財・サービス	
CIA HERING	—	8,161	16,077	739,884	一般消費財・サービス	
CPFL ENERGIA SA	—	13,645	23,511	1,082,019	公益事業	
GRENDENE SA	10,234	—	—	—	一般消費財・サービス	
PORTO SEGURO SA	965	—	—	—	金融	
MAHLE-METAL LEVE SA	11,237	10,975	21,917	1,008,631	一般消費財・サービス	
CIA SANEAMENTO MINAS GERAIS	—	23	51	2,378	公益事業	
CIA ENERGETICA DE SP-PREF B	8,644	—	—	—	公益事業	
BR PROPERTIES SA	7,078	—	—	—	金融	
TRANSMISSORA ALIANCA DE-UNIT	18,036	7,925	15,589	717,428	公益事業	
CIA ENERGETICA MINAS GER-PRF	21,993	10,227	12,088	556,318	公益事業	
CIA ENERGETICA DO CEARA-PR A	3,228	—	—	—	公益事業	
TEGMA GESTAO LOGISTICA	570	8,402	12,486	574,620	資本財・サービス	
BANCO ABC BRASIL SA	21,475	23,955	27,621	1,271,126	金融	
BANCO ESTADO RIO GRANDE SUL	15,773	—	—	—	金融	
BRASIL BROKERS PARTICIPACOES	47,668	—	—	—	金融	
BM&FBOVESPA SA	23,983	22,291	22,113	1,017,670	金融	
MULTIPLUS SA	—	3,165	11,300	520,062	一般消費財・サービス	
TELEFONICA BRASIL S.A.	9,358	3,500	18,168	836,137	電気通信サービス	
CETIP SA-MERCADOS ORGANIZADO	—	8,372	28,975	1,333,461	金融	
ECORODOVIAS INFRA E LOG SA	—	31,494	35,430	1,630,528	資本財・サービス	
CIELO SA	0.06	—	—	—	情報技術	
TELEFONICA BRASIL S.A.	1,169	—	—	—	電気通信サービス	
CONTAX PARTICIPACOES-UNIT	6,201	9,638	10,149	467,077	資本財・サービス	
ALUPAR INVESTIMENTO SA-UNIT	16,513	14,301	25,471	1,172,193	公益事業	
SMILES SA	5,161	4,402	21,133	972,549	一般消費財・サービス	
BB SEGURIDADE PARTICIPACOES	—	11,226	34,071	1,567,953	金融	
AMBEV SA	13,873	13,759	23,693	1,090,361	生活必需品	
BANCO ABC BRASIL SA-RTS	566	—	—	—	金融	
BANCO ABC BRASIL SA RTS	—	662	82	3,808	金融	
合計	株数・金額	335,027	281,054	482,520	22,205,584	
	銘柄数<比率>	28	24	—	<93.9%>	

(注1) 邦貨換算金額は、期末の時価をわが国の対顧客電信売買相場の仲値により邦貨換算したものです。

(注2) 邦貨換算金額欄のく>内は、純資産総額に対する株式評価額の比率。

(注3) 株数・評価額の単位未満は切捨て。

○投資信託財産の構成

(2015年1月23日現在)

項 目	当 期 末	
	評 価 額	比 率
	千円	%
株式	22,205,584	93.8
コール・ローン等、その他	1,461,758	6.2
投資信託財産総額	23,667,342	100.0

(注1) 金額の単位未満は切捨て。

(注2) 当期末における外貨建純資産(23,034,166千円)の投資信託財産総額(23,667,342千円)に対する比率は97.3%です。

(注3) 外貨建資産は、期末の時価をわが国の対顧客電信売買相場の仲値により邦貨換算したものです。なお、1月23日における邦貨換算レートは1ブラジルレアル=46.02円です。

○特定資産の価格等の調査

(2014年1月24日～2015年1月23日)

該当事項はございません。

○資産、負債、元本及び基準価額の状況 (2015年1月23日現在)

○損益の状況 (2014年1月24日～2015年1月23日)

項 目	当 期 末
	円
(A) 資産	23,667,342,269
コール・ローン等	1,390,943,239
株式(評価額)	22,205,584,037
未収配当金	70,814,820
未収利息	173
(B) 負債	8,183,210
未払解約金	8,183,210
(C) 純資産総額(A-B)	23,659,159,059
元本	22,361,383,755
次期繰越損益金	1,297,775,304
(D) 受益権総口数	22,361,383,755口
1万口当たり基準価額(C/D)	10,580円

項 目	当 期
	円
(A) 配当等収益	2,060,551,463
受取配当金	2,060,473,483
受取利息	77,980
(B) 有価証券売買損益	△ 126,195,259
売買益	3,521,069,478
売買損	△3,647,264,737
(C) 保管費用等	△ 43,228,832
(D) 当期損益金(A+B+C)	1,891,127,372
(E) 前期繰越損益金	△ 213,695,334
(F) 追加信託差損益金	654,222,040
(G) 解約差損益金	△1,033,878,774
(H) 計(D+E+F+G)	1,297,775,304
次期繰越損益金(H)	1,297,775,304

<注記事項>

(注1) 元本の状況

期首元本額 27,913,069,224円

期中追加設定元本額 11,357,434,993円

期中一部解約元本額 16,909,120,462円

(注2) 期末における元本の内訳

LM・ブラジル高配当株ファンド(毎月分配型) 6,708,812,968円

LM・ブラジル高配当株ファンド(適格機関投資家専用) 15,652,570,787円

(注1) 損益の状況の中で(B)有価証券売買損益は期末の評価換えによるものを含みます。

(注2) 損益の状況の中で(F)追加信託差損益金とあるのは、信託の追加設定の際、追加設定をした価額から元本を差し引いた差額分をいいます。

(注3) 損益の状況の中で(G)解約差損益金とあるのは、中途解約の際、元本から解約価額を差し引いた差額分をいいます。

＜主な約款変更に関するお知らせ＞

投資信託に関する法令・一般社団法人投資信託協会規則等の変更に従い、下記の約款変更を行いました。

- 重大な約款変更および繰上償還を行う際に行われる書面決議の手續きに関して、次の変更を行いました。
 - ・ ファンドの併合について、受益者の利益に及ぼす影響が軽微であるときは、当該併合に関する書面決議を不要とする変更を行いました。
 - ・ ファンドの併合および約款変更に関する書面決議に係る要件について、受益者数要件を廃止し、「受益者の半数以上であって、当該受益者の議決権の3分の2以上に当たる多数」から「受益者の議決権の3分の2以上に当たる多数」に変更を行いました。
 - ・ 書面決議において反対した受益者の受益権買取請求の規定の適用を除外する変更を行いました。
- デリバティブ取引等に係る投資制限に関し、合理的な方法により算出した額が純資産総額を超えることとなる投資を行わない旨の規定を新設しました。
(変更日：2014年12月1日)