

LM・アメリカ高配当株ファンド (毎月分配型) / (3ヵ月決算型) / (年2回決算型)

◇当ファンドの仕組みは、次の通りです。

商品分類	追加型投信／海外／資産複合	
信託期間	当ファンド (毎月分配型) (年2回決算型)	2013年3月8日～ 2023年2月20日まで
	当ファンド (3ヵ月決算型)	2013年7月19日～ 2023年2月20日まで
運用方針	主に米国の金融商品取引所に上場している株式(優先株式を含みます)、MLP(マスター・リミテッド・パートナーシップ)および不動産投資信託を含む投資信託証券に投資を行うことにより、配当収入の確保と信託財産の長期的成長を目指します。	
主要運用対象	当ファンド	「LM・アメリカ高配当株マザーファンド」受益証券を主要投資対象とします。
	LM・アメリカ高配当株マザーファンド	主に米国の金融商品取引所に上場している株式(優先株式を含みます)、MLP(マスター・リミテッド・パートナーシップ)および不動産投資信託を含む投資信託証券を主要投資対象とします。
組入制限	株式への実質投資割合には、制限を設けません。MLP(マスター・リミテッド・パートナーシップ)への実質投資割合は、信託財産の純資産総額の50%以内とします。外貨建資産への実質投資割合には、制限を設けません。	
分配方針	(毎月分配型)	原則として毎月20日。
	(3ヵ月決算型)	原則として毎年2月、5月、8月および11月の各20日。
	(年2回決算型)	原則として毎年2月20日および8月20日。
上記各ファンドの決算日(休業日の場合は翌営業日)に、基準価額水準等を勘案して収益の分配を行います。		

当報告書に関するお問合わせ先：
レッグ・メイソン・アセット・マネジメント株式会社

お問合わせ窓口

電話番号：03-5219-5947

運用報告書(全体版)

(毎月分配型)	
第85期	決算日 2020年3月23日
第86期	決算日 2020年4月20日
第87期	決算日 2020年5月20日
第88期	決算日 2020年6月22日
第89期	決算日 2020年7月20日
第90期	決算日 2020年8月20日
(3ヵ月決算型)	
第28期	決算日 2020年5月20日
第29期	決算日 2020年8月20日
(年2回決算型)	
第15期	決算日 2020年8月20日

－ 受益者のみなさまへ －

平素は格別のご愛顧を賜り厚く御礼申し上げます。さて、「LM・アメリカ高配当株ファンド(毎月分配型) / (3ヵ月決算型) / (年2回決算型)」は、2020年8月20日に決算を行いましたので、各期の運用状況と収益分配金をご報告申し上げます。今後とも一層のご愛顧を賜りますようお願い申し上げます。

レッグ・メイソン・アセット・マネジメント株式会社

〒100-6536 東京都千代田区丸の内一丁目5番1号

レッグ・メイソン・アセット・マネジメント株式会社(金融商品取引業者 関東財務局長(金商)第417号)はフランクリン・リソース・インク傘下の資産運用会社です。

<https://www.leggmason.co.jp>

< LM・アメリカ高配当株ファンド（毎月分配型） >

○最近30期の運用実績

決算期	基準 (分配落)	価額			株 組入	式 比率	投 資 組	信 託 組	MLP(※) 組入	純 資 産	産 額
		税 分	込 配	み 金							
61期(2018年3月20日)	8,025			円		%		%	%		百万円
				50		△ 3.6		70.1	12.9	14.1	37,702
62期(2018年4月20日)	8,104			50		1.6		70.5	12.7	15.1	37,097
63期(2018年5月21日)	8,490			50		5.4		71.2	12.4	14.4	37,290
64期(2018年6月20日)	8,491			50		0.6		69.8	12.8	15.5	35,674
65期(2018年7月20日)	8,906			50		5.5		70.8	12.8	15.5	35,405
66期(2018年8月20日)	9,081			50		2.5		70.2	12.9	16.0	32,944
67期(2018年9月20日)	9,208			50		1.9		70.4	12.3	15.2	31,178
68期(2018年10月22日)	8,827			50		△ 3.6		71.2	12.4	15.7	28,845
69期(2018年11月20日)	8,627			50		△ 1.7		70.0	13.0	14.4	27,812
70期(2018年12月20日)	8,067			50		△ 5.9		69.8	13.2	14.2	25,599
71期(2019年1月21日)	8,239			50		2.8		66.9	13.3	15.0	26,031
72期(2019年2月20日)	8,634			50		5.4		67.7	13.7	15.4	26,797
73期(2019年3月20日)	8,781			50		2.3		69.2	15.6	13.3	26,595
74期(2019年4月22日)	8,937			50		2.3		69.7	15.6	13.7	25,771
75期(2019年5月20日)	8,732			50		△ 1.7		68.8	15.1	14.1	25,046
76期(2019年6月20日)	8,600			50		△ 0.9		68.1	15.8	13.9	24,303
77期(2019年7月22日)	8,761			50		2.5		66.2	15.7	12.7	24,349
78期(2019年8月20日)	8,527			50		△ 2.1		64.4	14.7	12.6	23,553
79期(2019年9月20日)	8,878			50		4.7		68.0	12.6	14.1	24,219
80期(2019年10月21日)	8,743			50		△ 1.0		69.7	12.1	12.9	23,635
81期(2019年11月20日)	8,797			50		1.2		71.5	11.3	10.0	23,215
82期(2019年12月20日)	9,149			50		4.6		71.6	10.5	13.3	23,472
83期(2020年1月20日)	9,508			50		4.5		72.7	10.4	13.7	23,667
84期(2020年2月20日)	9,481			50		0.2		74.6	10.5	12.6	23,004
85期(2020年3月23日)	5,950			50		△36.7		74.5	8.6	10.0	14,304
86期(2020年4月20日)	7,140			50		20.8		75.7	9.2	10.4	17,184
87期(2020年5月20日)	7,210			40		1.5		75.4	8.2	12.4	17,356
88期(2020年6月22日)	7,489			40		4.4		76.3	8.5	12.9	17,867
89期(2020年7月20日)	7,599			40		2.0		77.6	8.4	11.6	17,897
90期(2020年8月20日)	7,767			40		2.7		77.4	9.5	11.7	17,980

(注) 基準価額の騰落率は分配金込み。

(注) 当ファンドは親投資信託を組入れますので、「株式組入比率」「投資信託証券組入比率」「MLP組入比率」は実質比率を記載しております。

(注) (※)エネルギー以外のMLPを含みます。

(注) 市場に広く認知されているベンチマーク等で、当ファンドのリスク特性を正確に反映する指標が見当たらないため、現状では、当ファンドの収益率およびリスク特性を特定のベンチマーク等と比較しておりません。

< LM・アメリカ高配当株ファンド（毎月分配型） >

○当作成期中の基準価額と市況等の推移

決算期	年 月 日	基 準 価 額	騰 落 率		株 組 入 比 率	投 資 信 託 組 入 比 率	MLP(※) 組 入 比 率
			騰 落 率	騰 落 率			
第85期	(期 首) 2020年 2月20日	円 9,481	% -	% -	% 74.6	% 10.5	% 12.6
	2月末	8,230	△13.2		74.9	10.8	11.1
	(期 末) 2020年 3月23日	6,000	△36.7		74.5	8.6	10.0
第86期	(期 首) 2020年 3月23日	5,950	-		74.5	8.6	10.0
	3月末	6,539	9.9		76.6	9.4	8.8
	(期 末) 2020年 4月20日	7,190	20.8		75.7	9.2	10.4
第87期	(期 首) 2020年 4月20日	7,140	-		75.7	9.2	10.4
	4月末	7,296	2.2		75.9	8.7	12.2
	(期 末) 2020年 5月20日	7,250	1.5		75.4	8.2	12.4
第88期	(期 首) 2020年 5月20日	7,210	-		75.4	8.2	12.4
	5月末	7,462	3.5		75.8	8.4	12.3
	(期 末) 2020年 6月22日	7,529	4.4		76.3	8.5	12.9
第89期	(期 首) 2020年 6月22日	7,489	-		76.3	8.5	12.9
	6月末	7,356	△ 1.8		77.1	8.5	12.0
	(期 末) 2020年 7月20日	7,639	2.0		77.6	8.4	11.6
第90期	(期 首) 2020年 7月20日	7,599	-		77.6	8.4	11.6
	7月末	7,434	△ 2.2		75.4	8.6	11.6
	(期 末) 2020年 8月20日	7,807	2.7		77.4	9.5	11.7

(注) 期末基準価額は分配金込み、騰落率は期首比です。

(注) 当ファンドは親投資信託を組入れますので、「株式組入比率」「投資信託証券組入比率」「MLP組入比率」は実質比率を記載しております。

(注) (※)エネルギー以外のMLPを含みます。

< LM・アメリカ高配当株ファンド（3ヵ月決算型） >

○最近10期の運用実績

決 算 期	基 準 価 額 (分配落)	税 込 配 金			株 式 組 入 比 率	投 資 信 託 組 入 比 率	MLP(※) 組 入 比 率	純 資 産 額
		税 分	込 配	金				
	円			円	%	%	%	百万円
20期(2018年5月21日)	8,754			0	3.2	71.0	12.3	7,153
21期(2018年8月20日)	9,525			0	8.8	70.0	12.8	7,149
22期(2018年11月20日)	9,201			0	△ 3.4	69.8	12.9	5,993
23期(2019年2月20日)	9,378			0	1.9	67.6	13.6	5,908
24期(2019年5月20日)	9,647			0	2.9	68.6	15.0	5,509
25期(2019年8月20日)	9,585			0	△ 0.6	64.3	14.6	5,138
26期(2019年11月20日)	10,008			50	4.9	71.7	11.3	4,818
27期(2020年2月20日)	10,071			890	9.5	81.0	11.4	3,986
28期(2020年5月20日)	7,824			0	△ 22.3	75.2	8.2	3,098
29期(2020年8月20日)	8,563			0	9.4	77.3	9.5	3,316

(注) 基準価額の騰落率は分配金込み。

(注) 当ファンドは親投資信託を組入れますので、「株式組入比率」「投資信託証券組入比率」「MLP組入比率」は実質比率を記載しております。

(注) (※)エネルギー以外のMLPを含みます。

(注) 市場に広く認知されているベンチマーク等で、当ファンドのリスク特性を正確に反映する指標が見当たらないため、現状では、当ファンドの収益率およびリスク特性を特定のベンチマーク等と比較しておりません。

< LM・アメリカ高配当株ファンド（3ヵ月決算型） >

○当作成期中の基準価額と市況等の推移

決 算 期	年 月 日	基 準 価 額	騰 落 率		株 組 入 比 率	投 資 信 託 組 入 比 率	MLP(※) 組 入 比 率
			騰 落 率	騰 落 率			
第28期	(期 首) 2020年2月20日	円 10,071	% -	% -	% 81.0	% 11.4	% 13.6
	2月末	8,742	△13.2		74.9	10.8	11.1
	3月末	7,006	△30.4		76.7	9.4	8.9
	4月末	7,874	△21.8		76.2	8.7	12.2
	(期 末) 2020年5月20日	7,824	△22.3		75.2	8.2	12.4
第29期	(期 首) 2020年5月20日	7,824	-		75.2	8.2	12.4
	5月末	8,097	3.5		75.8	8.4	12.3
	6月末	8,025	2.6		77.2	8.5	12.0
	7月末	8,152	4.2		75.6	8.7	11.6
	(期 末) 2020年8月20日	8,563	9.4		77.3	9.5	11.7

(注) 騰落率は期首比です。

(注) 当ファンドは親投資信託を組入れますので、「株式組入比率」「投資信託証券組入比率」「MLP組入比率」は実質比率を記載しております。

(注) (※)エネルギー以外のMLPを含みます。

< LM・アメリカ高配当株ファンド（年2回決算型） >

○最近5期の運用実績

決 算 期	基 準 (分配落)	価 額			株 式 組 入 比 率	投 資 信 託 組 入 比 率	MLP(※) 組 入 比 率	純 資 産 産 額
		税 分	込 配	み 期 騰 落 中 率				
	円		円	%	%	%	%	百万円
11期(2018年8月20日)	14,710		0	12.4	70.4	12.9	16.1	11,529
12期(2019年2月20日)	14,485		0	△1.5	67.9	13.7	15.4	9,851
13期(2019年8月20日)	14,804		0	2.2	64.6	14.7	12.7	8,468
14期(2020年2月20日)	17,022		0	15.0	74.8	10.6	12.6	8,171
15期(2020年8月20日)	14,479		0	△14.9	77.6	9.6	11.7	6,712

(注) 当ファンドは親投資信託を組入れますので、「株式組入比率」「投資信託証券組入比率」「MLP組入比率」は実質比率を記載しております。

(注) (※)エネルギー以外のMLPを含みます。

(注) 市場に広く認知されているベンチマーク等で、当ファンドのリスク特性を正確に反映する指標が見当たらないため、現状では、当ファンドの収益率およびリスク特性を特定のベンチマーク等と比較しておりません。

○当期中の基準価額と市況等の推移

年 月 日	基 準	価 額		株 式 組 入 比 率	投 資 信 託 組 入 比 率	MLP(※) 組 入 比 率
		騰 落 率	騰 落 率			
(期 首)						
2020年2月20日	円		%	%	%	%
2月末	17,022		—	74.8	10.6	12.6
3月末	14,776		△13.2	74.9	10.8	11.1
4月末	11,841		△30.4	76.7	9.4	8.9
5月末	13,308		△21.8	76.2	8.7	12.2
6月末	13,689		△19.6	76.2	8.4	12.4
7月末	13,566		△20.3	77.6	8.5	12.1
8月末	13,782		△19.0	76.0	8.7	11.7
2020年8月20日	14,479		△14.9	77.6	9.6	11.7

(注) 騰落率は期首比です。

(注) 当ファンドは親投資信託を組入れますので、「株式組入比率」「投資信託証券組入比率」「MLP組入比率」は実質比率を記載しております。

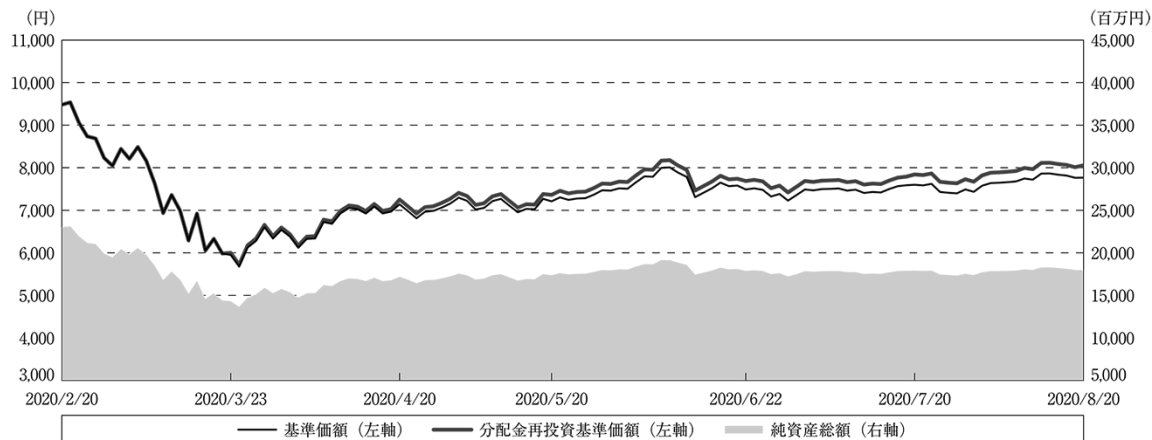
(注) (※)エネルギー以外のMLPを含みます。

○運用経過

< LM・アメリカ高配当株ファンド（毎月分配型） >

作成期間中の基準価額等の推移

(2020年2月21日～2020年8月20日)



第85期首： 9,481円

第90期末： 7,767円 (既払分配金(税込み):260円)

騰落率：△ 15.0% (分配金再投資ベース)

(注) 分配金再投資基準価額は、分配金(税込み)を分配時に再投資したものとみなして計算したもので、ファンド運用の実質的なパフォーマンスを示すものです。

(注) 分配金を再投資するかどうかについてはお客様がご利用のコースにより異なります。また、ファンドの購入価額により課税条件も異なります。したがって、お客様の損益の状況を示すものではありません。

(注) 分配金再投資基準価額は、作成期首(2020年2月20日)の値が基準価額と同一となるように指数化しております。

(注) 上記騰落率は、小数点以下第2位を四捨五入して表示しております。

○基準価額の主な変動要因

当作成期の当ファンドのパフォーマンス(騰落率)はマイナス(分配金再投資ベース)となりました。

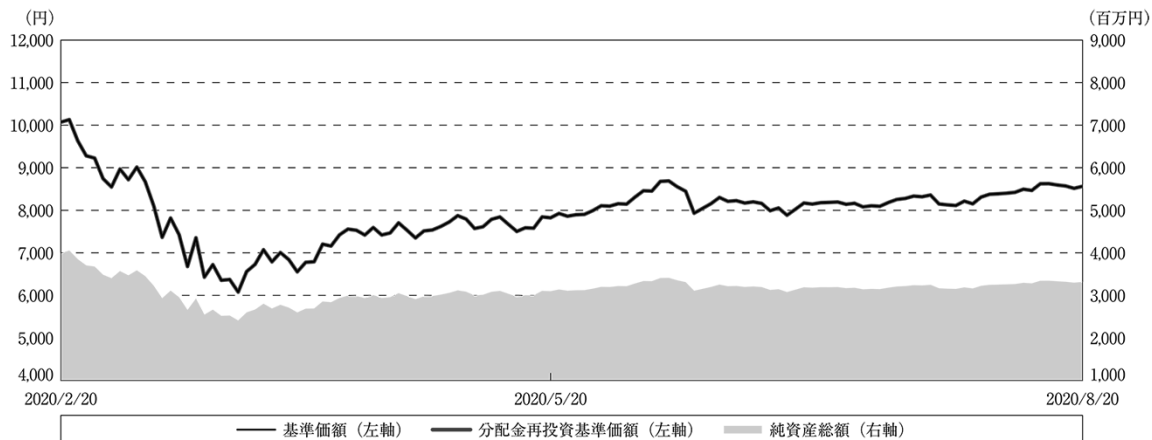
MLP(マスター・リミテッド・パートナーシップ)市場、リート市場等の下落を背景に、株式要因がマイナスとなりました。為替要因についても、米ドル・円相場が米ドル安・円高となったことから、マイナスとなりました。

○運用経過

< LM・アメリカ高配当株ファンド（3ヵ月決算型） >

作成期間中の基準価額等の推移

(2020年2月21日～2020年8月20日)



第28期首：10,071円

第29期末：8,563円（既払分配金(税込み)：0円）

騰落率：△15.0%（分配金再投資ベース）

(注) 分配金再投資基準価額は、分配金(税込み)を分配時に再投資したものとみなして計算したもので、ファンド運用の実質的なパフォーマンスを示すものです。

(注) 分配金を再投資するかについてはお客様がご利用のコースにより異なります。また、ファンドの購入価額により課税条件も異なります。したがって、お客様の損益の状況を示すものではありません。

(注) 分配金再投資基準価額は、作成期首(2020年2月20日)の値が基準価額と同一となるように指数化しております。

(注) 上記騰落率は、小数点以下第2位を四捨五入して表示しております。

○基準価額の主な変動要因

当作成期の当ファンドのパフォーマンス(騰落率)はマイナス(分配金再投資ベース)となりました。

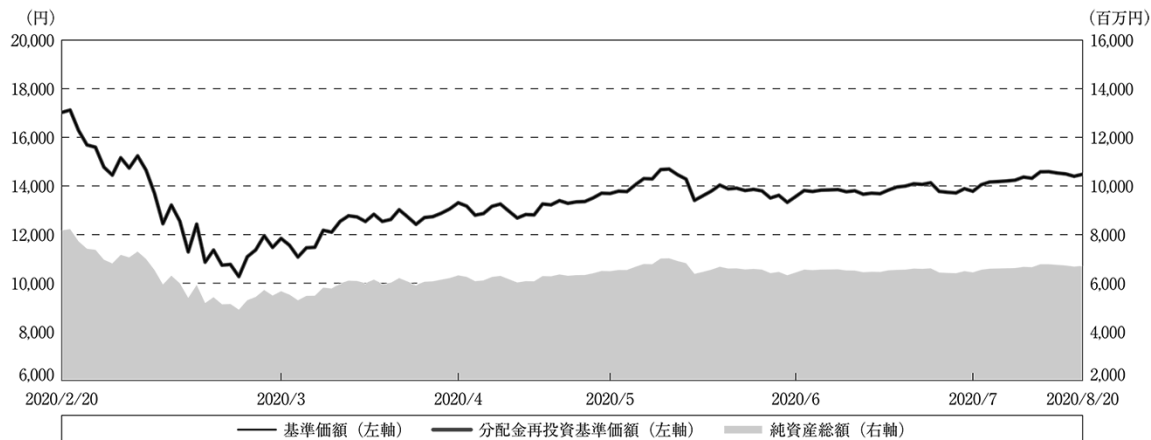
MLP(マスター・リミテッド・パートナーシップ)市場、リート市場等下落を背景に、株式要因がマイナスとなりました。為替要因についても、米ドル・円相場が米ドル安・円高となったことから、マイナスとなりました。

○運用経過

< LM・アメリカ高配当株ファンド（年2回決算型） >

期中の基準価額等の推移

(2020年2月21日～2020年8月20日)



期首：17,022円

期末：14,479円 (既払分配金(税込み)：0円)

騰落率：△ 14.9% (分配金再投資ベース)

(注) 分配金再投資基準価額は、分配金(税込み)を分配時に再投資したものとみなして計算したもので、ファンド運用の実質的なパフォーマンスを示すものです。

(注) 分配金を再投資するかどうかについてはお客様がご利用のコースにより異なります。また、ファンドの購入価額により課税条件も異なります。したがって、お客様の損益の状況を示すものではありません。

(注) 分配金再投資基準価額は、期首(2020年2月20日)の値が基準価額と同一となるように指数化しております。

(注) 上記騰落率は、小数点以下第2位を四捨五入して表示しております。

○基準価額の主な変動要因

当期の当ファンドのパフォーマンス(騰落率)はマイナスとなりました。

MLP(マスター・リミテッド・パートナーシップ)市場、リート市場等の下落を背景に、株式要因がマイナスとなりました。為替要因についても、米ドル・円相場が米ドル安・円高となったことから、マイナスとなりました。

<LM・アメリカ高配当株ファンド（毎月分配型） / （3ヵ月決算型） / （年2回決算型）>

投資環境

（2020年2月21日～2020年8月20日）

当作成期の米国株式相場は、前作成期末比ほぼ横ばいとなりました。

期の前半は、新型コロナウイルスの感染が世界的に拡大し、経済活動の停滞が懸念されたことなどから、株価は急落しました。しかしその後は、米連邦準備制度理事会（FRB）が緊急利下げを決定したことやトランプ米政権が経済対策を発表したことなどを受けて過度なリスク回避の動きが収まったことから、株価は反発しました。

期の半ばは、主要国での経済活動再開やワクチン開発への期待感などを背景に、株価は回復基調となりました。その後、新型コロナウイルス感染再拡大への懸念が高まったことから、売りが優勢となる場面も見られましたが、株価は底堅い展開となりました。

期の後半は、ワクチン開発への期待が根強いことなどを背景に、株価は上昇基調となりました。

当作成期のMLP市場は、下落しました。

期の前半は、新型コロナウイルスの感染拡大が続き、世界経済の減速懸念が強まったことから、米国株式市場や原油価格が急落する中、MLP市場でも売り圧力が強まりました。しかしその後は、FRBが緊急利下げを決定したことやトランプ米政権が経済対策を発表したことなどを受けて過度なリスク回避の動きが収まったことから、MLP市場は下げ止まりました。

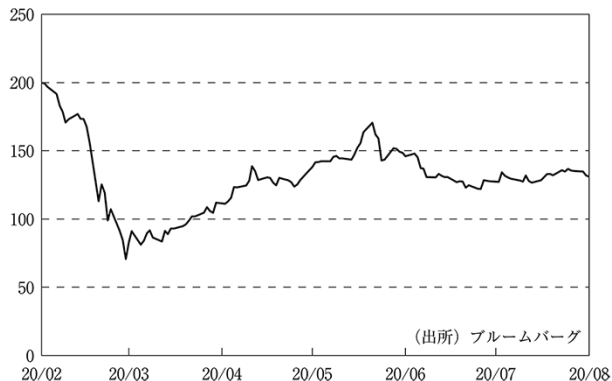
期の半ばは、欧米で経済活動制限を緩和する動きが見られ、原油需要回復への期待が台頭し、原油価格が上昇したことなどから、MLP市場は回復基調となりました。しかしその後は、新型コロナウイルス感染再拡大への懸念が広がったことなどから、MLP市場は下落しました。

期の後半は、米地方裁判所がノースダコタ州とイリノイ州を結ぶダコタ・アクセス・パイプライン（原油パイプライン）の稼働を停止し、裁判所が指定する環境調査が行われる間は再開してはならないとする命令を下したことで、パイプライン開発に関する不透明感が強まり、MLP市場は下落しました。しかしその後は、米控訴裁判所が、地方裁判所が下した原油パイプラインへの稼働停止

米国S&P 500指数の推移



アメリアンMLP指数の推移



命令を無効とし、控訴裁判所が最終的な判決を下すまでパイプラインの操業を認める判断を下したことから、MLP市場は下げ止まりました。

当作成期のリート市場は、下落しました。

期の前半は、新型コロナウイルスの感染拡大に対する警戒感を背景に株式市場全体が軟調となる中、リート市場は下落しました。しかしその後、新型コロナウイルスの感染拡大が鈍化すると期待が広がり、株式市場全体が反発すると、リート市場は上昇に転じました。

期の半ばは、経済活動が再開され、米国経済が回復に向かうとの期待が高まったことなどから、リート市場は上昇しました。しかしその後、新型コロナウイルス感染再拡大への懸念が高まると、リート市場は下落しました。

期の後半は、新型コロナウイルスの感染再拡大を背景に経済活動の早期正常化への期待が後退したことなどから、リート市場は上値の重い展開となりました。その後は、FRBによる金融緩和政策が長期化すると見方が広がる中、リート市場は底堅く推移しました。

当作成期の米ドル・円相場は、米ドル安・円高となりました。

期の前半は、新型コロナウイルスの急速な感染拡大を受けて株式相場が世界的に急落し、リスク回避姿勢が強まったことから、米ドル売り・円買いが強まりました。その後は、金融市場の混乱が増す中、基軸通貨である米ドルを確保する動きが見られ、米ドルは対円で上昇しましたが、米国の景気や雇用の悪化が想定以上になるとの見方が広がると下落に転じるなど、乱高下する展開となりました。

期の半ばは、概ね横ばいでの推移となりました。経済活動の再開で米国景気が回復に向

かっていると見方が広がったことは、米ドル買い・円売り要因となりました。一方、FRBによる金融緩和の長期化が意識されたことは、米ドル売り・円買い要因となりました。

期の後半は、米国で新型コロナウイルスの感染が再拡大する中、米国景気への影響が懸念されたことや、FRBによる金融緩和策の長期化観測が広がったことなどから、米ドルは対円で上値の重い展開となりました。

MSCI US REIT指数の推移



米ドル/円レートの推移



< LM・アメリカ高配当株ファンド（毎月分配型） / （3ヵ月決算型） / （年2回決算型） >

当ファンドのポートフォリオ

（2020年2月21日～2020年8月20日）

当ファンドは、主に「LM・アメリカ高配当株マザーファンド」受益証券への投資を通じて、主に米国の金融商品取引所に上場している株式（優先株式を含みます）、MLPおよび不動産投資信託を含む投資信託証券に投資を行うことにより、配当収入の確保と信託財産の長期的成長を目指して運用に努めてまいりました。また、外貨建資産については、原則として為替ヘッジを行いません。当作成期の運用においては、高水準の配当利回りが期待できる銘柄への投資を行いました。また、投資にあたっては、各銘柄の配当の継続性、配当の成長性、財務の健全性、株価の水準等に着眼してポートフォリオの構築を行いました。

< LM・アメリカ高配当株ファンド（毎月分配型） / （3ヵ月決算型） / （年2回決算型） >

分配金

（2020年2月21日～2020年8月20日）

分配金につきましては、基準価額動向や保有株式の配当収入等を勘案し、以下の通りとさせていただきます。なお、収益分配に充当しなかった利益につきましては信託財産中に留保し、運用の基本方針に基づき運用を行います。

○分配原資の内訳

< LM・アメリカ高配当株ファンド（毎月分配型） >

（単位：円、1万口当たり・税込み）

項 目	第85期	第86期	第87期	第88期	第89期	第90期
	2020年2月21日～ 2020年3月23日	2020年3月24日～ 2020年4月20日	2020年4月21日～ 2020年5月20日	2020年5月21日～ 2020年6月22日	2020年6月23日～ 2020年7月20日	2020年7月21日～ 2020年8月20日
当期分配金 (対基準価額比率)	50 0.833%	50 0.695%	40 0.552%	40 0.531%	40 0.524%	40 0.512%
当期の収益	17	13	30	21	31	33
当期の収益以外	32	36	9	18	8	6
翌期繰越分配対象額	1,161	1,125	1,116	1,097	1,089	1,083

(注) 対基準価額比率は当期分配金（税込み）の期末基準価額（分配金込み）に対する比率であり、ファンドの収益率とは異なります。

(注) 当期の収益、当期の収益以外は小数点以下切捨てで算出しているため合計が当期分配金と一致しない場合があります。

< LM・アメリカ高配当株ファンド（3ヵ月決算型） >

（単位：円、1万口当たり・税込み）

項 目	第28期	第29期
	2020年2月21日～ 2020年5月20日	2020年5月21日～ 2020年8月20日
当期分配金 (対基準価額比率)	— —%	— —%
当期の収益	—	—
当期の収益以外	—	—
翌期繰越分配対象額	708	804

(注) 対基準価額比率は当期分配金（税込み）の期末基準価額（分配金込み）に対する比率であり、ファンドの収益率とは異なります。

(注) 当期の収益、当期の収益以外は小数点以下切捨てで算出しているため合計が当期分配金と一致しない場合があります。

< LM・アメリカ高配当株ファンド（年2回決算型） >

(単位：円、1万口当たり・税込み)

項 目	第15期
	2020年2月21日～ 2020年8月20日
当期分配金	—
(対基準価額比率)	—%
当期の収益	—
当期の収益以外	—
翌期繰越分配対象額	6,848

(注) 対基準価額比率は当期分配金（税込み）の期末基準価額（分配金込み）に対する比率であり、ファンドの収益率とは異なります。

(注) 当期の収益、当期の収益以外は小数点以下切捨てで算出しているため合計が当期分配金と一致しない場合があります。

< LM・アメリカ高配当株ファンド（毎月分配型） / （3ヵ月決算型） / （年2回決算型） >

○今後の運用方針

当ファンドは米国の株式、MLP、リートへの投資を目的としたファンドです。ポートフォリオにおいては、配当利回りに着目し、相対的に配当利回りの高い銘柄を中心に投資します。また、各銘柄の配当の継続性、配当の成長性、財務の健全性、株価の水準等に着目してポートフォリオの構築を行う方針です。

< LM・アメリカ高配当株ファンド（毎月分配型） >

○ 1万口当たりの費用明細

（2020年2月21日～2020年8月20日）

項 目	第85期～第90期		項 目 の 概 要
	金 額	比 率	
(a) 信 託 報 酬 (投 信 会 社) (販 売 会 社) (受 託 会 社)	円 (34) (34) (2)	% (0.465) (0.465) (0.022)	(a) 信託報酬＝作成期間の平均基準価額×信託報酬率 委託した資金の運用の対価 交付運用報告書等各種書類の送付、口座内でのファンドの管理、購入後の情報提供等の対価 運用財産の管理、投信会社からの指図の実行の対価
(b) 売 買 委 託 手 数 料 (株 式) (投 資 証 券) (M L P)	2 (1) (0) (1)	0.023 (0.012) (0.004) (0.007)	(b) 売買委託手数料＝作成期間の売買委託手数料÷作成期間の平均受益権口数 売買委託手数料は、有価証券等の売買の際、売買仲介人に支払う手数料
(c) 有 価 証 券 取 引 税 (株 式) (投 資 証 券) (M L P)	0 (0) (0) (0)	0.000 (0.000) (0.000) (0.000)	(c) 有価証券取引税＝作成期間の有価証券取引税÷作成期間の平均受益権口数 有価証券取引税は、有価証券の取引の都度発生する取引に関する税金
(d) そ の 他 費 用 (保 管 費 用) (監 査 費 用) (印 刷 等 費 用) (そ の 他)	1 (0) (0) (1) (△ 1)	0.014 (0.005) (0.004) (0.012) (△0.007)	(d) その他費用＝作成期間のその他費用÷作成期間の平均受益権口数 保管費用は、海外における保管銀行等に支払う有価証券等の保管及び資金の送金・資産の移転等に要する費用 監査費用は、監査法人等に支払うファンドの監査に係る費用 印刷等費用は、印刷業者等に支払う法定書類の作成、印刷、交付および届出に係る費用 MLP投資に係る費用のうち、納税見込額の積立てによる未払費用(△の場合は、未払費用の組戻し)
合 計	73	0.989	
作成期間の平均基準価額は、7,386円です。			

(注) 作成期間の費用（消費税等のかかるものは消費税等を含む）は、追加・解約により受益権口数に変動があるため、簡便法により算出した結果です。

(注) 各金額は項目ごとに円未満は四捨五入してあります。

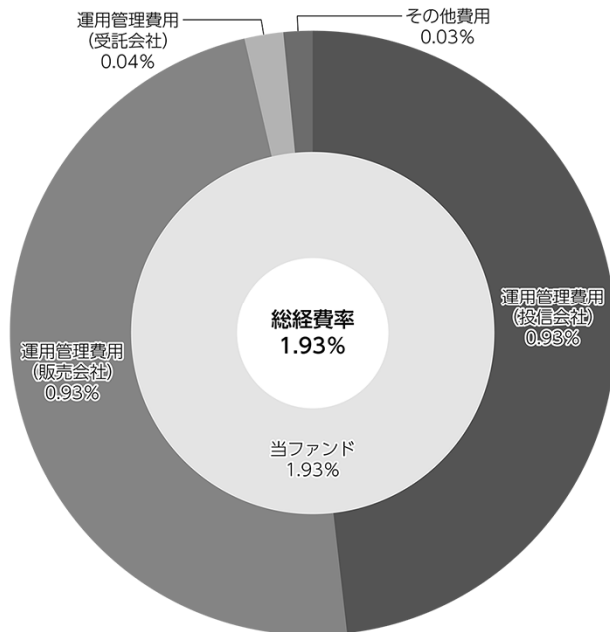
(注) 売買委託手数料、有価証券取引税およびその他費用は、このファンドが組み入れている親投資信託が支払った金額のうち、当ファンドに対応するものを含みます。

(注) 各比率は1万口当たりのそれぞれの費用金額（円未満の端数を含む）を作成期間の平均基準価額で除して100を乗じたもので、項目ごとに小数第3位未満は四捨五入してあります。

(参考情報)

○総経費率

作成期間中の運用・管理にかかった費用の総額（原則として、募集手数料、売買委託手数料および有価証券取引税を除く。）を作成期間中の平均受益権口数に作成期間中の平均基準価額（1口当たり）を乗じた数で除した総経費率（年率）は1.93%です。



(注) 当ファンドの費用は1万口当たりの費用明細において用いた簡便法により算出したものです。

(注) 各費用は、原則として、募集手数料、売買委託手数料および有価証券取引税を含みません。

(注) 各比率は、年率換算した値です。

(注) 当ファンドの費用は、親投資信託が支払った費用を含みます。

(注) 上記の前提条件で算出したものです。このため、これらの値はあくまでも参考であり、実際に発生した費用の比率とは異なります。

< LM・アメリカ高配当株ファンド（3ヵ月決算型） >

○ 1万口当たりの費用明細

(2020年2月21日～2020年8月20日)

項 目	第28期～第29期		項 目 の 概 要
	金 額	比 率	
(a) 信 託 報 酬 (投 信 会 社) (販 売 会 社) (受 託 会 社)	円 (37) (37) (2)	% (0.465) (0.465) (0.022)	(a) 信託報酬＝作成期間の平均基準価額×信託報酬率 委託した資金の運用の対価 交付運用報告書等各種書類の送付、口座内でのファンドの管理、購入後の情報提供等の対価 運用財産の管理、投信会社からの指図の実行の対価
(b) 売 買 委 託 手 数 料 (株 式) (投 資 証 券) (M L P)	2 (1) (0) (1)	0.022 (0.012) (0.004) (0.007)	(b) 売買委託手数料＝作成期間の売買委託手数料÷作成期間の平均受益権口数 売買委託手数料は、有価証券等の売買の際、売買仲介人に支払う手数料
(c) 有 価 証 券 取 引 税 (株 式) (投 資 証 券) (M L P)	0 (0) (0) (0)	0.000 (0.000) (0.000) (0.000)	(c) 有価証券取引税＝作成期間の有価証券取引税÷作成期間の平均受益権口数 有価証券取引税は、有価証券の取引の都度発生する取引に関する税金
(d) そ の 他 費 用 (保 管 費 用) (監 査 費 用) (印 刷 等 費 用) (そ の 他)	1 (0) (1) (1) (△ 0)	0.015 (0.005) (0.009) (0.007) (△0.006)	(d) その他費用＝作成期間のその他費用÷作成期間の平均受益権口数 保管費用は、海外における保管銀行等に支払う有価証券等の保管及び資金の送金・資産の移転等に要する費用 監査費用は、監査法人等に支払うファンドの監査に係る費用 印刷等費用は、印刷業者等に支払う法定書類の作成、印刷、交付および届出に係る費用 MLP投資に係る費用のうち、納税見込額の積立てによる未払費用(△の場合は、未払費用の組戻し)
合 計	79	0.989	
作成期間の平均基準価額は、7,982円です。			

(注) 作成期間の費用（消費税等のかかるものは消費税等を含む）は、追加・解約により受益権口数に変動があるため、簡便法により算出した結果です。

(注) 各金額は項目ごとに円未満は四捨五入してあります。

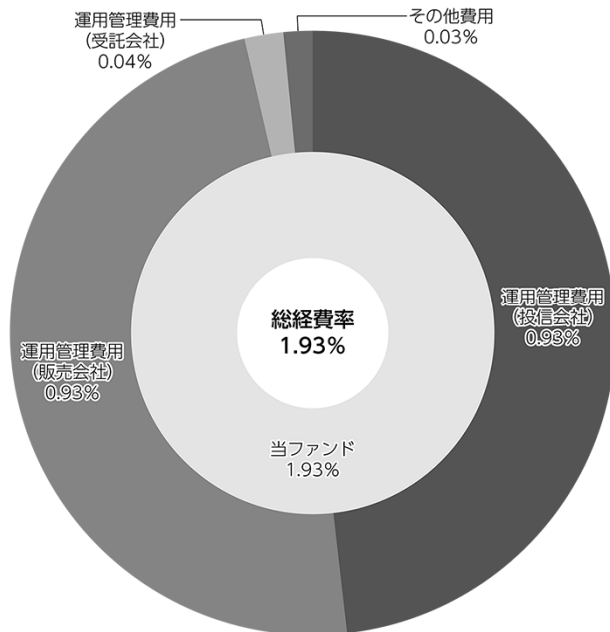
(注) 売買委託手数料、有価証券取引税およびその他費用は、このファンドが組み入れている親投資信託が支払った金額のうち、当ファンドに対応するものを含みます。

(注) 各比率は1万口当たりのそれぞれの費用金額（円未満の端数を含む）を作成期間の平均基準価額で除して100を乗じたもので、項目ごとに小数第3位未満は四捨五入してあります。

(参考情報)

○総経費率

作成期間中の運用・管理にかかった費用の総額（原則として、募集手数料、売買委託手数料および有価証券取引税を除く。）を作成期間中の平均受益権口数に作成期間中の平均基準価額（1口当たり）を乗じた数で除した総経費率（年率）は1.93%です。



(注) 当ファンドの費用は1万口当たりの費用明細において用いた簡便法により算出したものです。

(注) 各費用は、原則として、募集手数料、売買委託手数料および有価証券取引税を含みません。

(注) 各比率は、年率換算した値です。

(注) 当ファンドの費用は、親投資信託が支払った費用を含みます。

(注) 上記の前提条件で算出したものです。このため、これらの値はあくまでも参考であり、実際に発生した費用の比率とは異なります。

< LM・アメリカ高配当株ファンド（年2回決算型） >

○ 1万口当たりの費用明細

（2020年2月21日～2020年8月20日）

項 目	当 期		項 目 の 概 要
	金 額	比 率	
(a) 信 託 報 酬 (投 信 会 社) (販 売 会 社) (受 託 会 社)	円 128 (63) (63) (3)	% 0.952 (0.465) (0.465) (0.022)	(a) 信託報酬＝期中の平均基準価額×信託報酬率 委託した資金の運用の対価 交付運用報告書等各种書類の送付、口座内でのファンドの管理、購入後の情報提供等の対価 運用財産の管理、投信会社からの指図の実行の対価
(b) 売 買 委 託 手 数 料 (株 式) (投 資 証 券) (M L P)	3 (2) (1) (1)	0.022 (0.012) (0.004) (0.007)	(b) 売買委託手数料＝期中の売買委託手数料÷期中の平均受益権口数 売買委託手数料は、有価証券等の売買の際、売買仲介人に支払う手数料
(c) 有 価 証 券 取 引 税 (株 式) (投 資 証 券) (M L P)	0 (0) (0) (0)	0.000 (0.000) (0.000) (0.000)	(c) 有価証券取引税＝期中の有価証券取引税÷期中の平均受益権口数 有価証券取引税は、有価証券の取引の都度発生する取引に関する税金
(d) そ の 他 費 用 (保 管 費 用) (監 査 費 用) (印 刷 等 費 用) (そ の 他)	2 (1) (1) (1) (△) 1	0.014 (0.005) (0.006) (0.010) (△)0.007	(d) その他費用＝期中のその他費用÷期中の平均受益権口数 保管費用は、海外における保管銀行等に支払う有価証券等の保管及び資金の送金・資産の移転等に要する費用 監査費用は、監査法人等に支払うファンドの監査に係る費用 印刷等費用は、印刷業者等に支払う法定書類の作成、印刷、交付および届出に係る費用 MLP投資に係る費用のうち、納税見込額の積立てによる未払費用(△の場合は、未払費用の組戻し)
合 計	133	0.988	
期中の平均基準価額は、13,493円です。			

(注) 期中の費用（消費税等のかかるものは消費税等を含む）は、追加・解約により受益権口数に変動があるため、簡便法により算出した結果です。

(注) 各金額は項目ごとに円未満は四捨五入してあります。

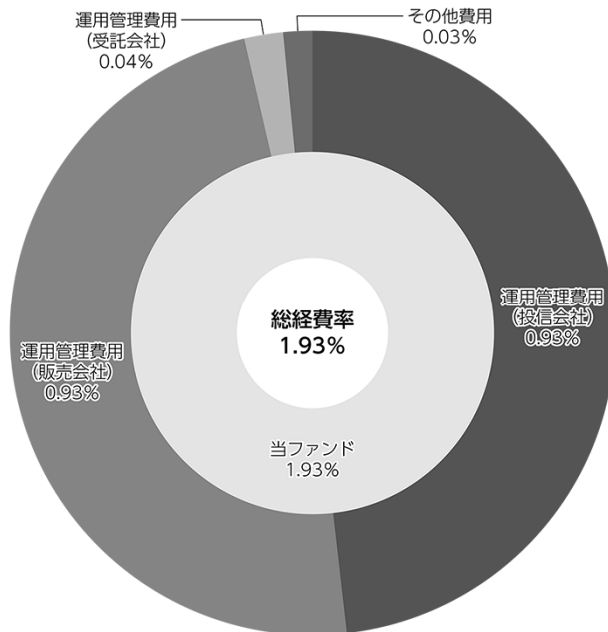
(注) 売買委託手数料、有価証券取引税およびその他費用は、このファンドが組み入れている親投資信託が支払った金額のうち、当ファンドに対応するものを含みます。

(注) 各比率は1万口当たりのそれぞれの費用金額（円未満の端数を含む）を期中の平均基準価額で除して100を乗じたもので、項目ごとに小数第3位未満は四捨五入してあります。

(参考情報)

○総経費率

期中の運用・管理にかかった費用の総額（原則として、募集手数料、売買委託手数料および有価証券取引税を除く。）を期中の平均受益権口数に期中の平均基準価額（1口当たり）を乗じた数で除した総経費率（年率）は1.93%です。



(注) 当ファンドの費用は1万口当たりの費用明細において用いた簡便法により算出したものです。

(注) 各費用は、原則として、募集手数料、売買委託手数料および有価証券取引税を含みません。

(注) 各比率は、年率換算した値です。

(注) 当ファンドの費用は、親投資信託が支払った費用を含みます。

(注) 上記の前提条件で算出したものです。このため、これらの値はあくまでも参考であり、実際に発生した費用の比率とは異なります。

○売買及び取引の状況

(2020年2月21日～2020年8月20日)

親投資信託受益証券の設定、解約状況

< LM・アメリカ高配当株ファンド（毎月分配型） >

銘	柄	第85期～第90期			
		設 定		解 約	
		口 数	金 額	口 数	金 額
		千口	千円	千口	千円
LM・アメリカ高配当株マザーファンド		605,497	927,895	1,673,924	2,603,039

(注) 単位未満は切捨て。

< LM・アメリカ高配当株ファンド（3ヵ月決算型） >

銘	柄	第28期～第29期			
		設 定		解 約	
		口 数	金 額	口 数	金 額
		千口	千円	千口	千円
LM・アメリカ高配当株マザーファンド		33,876	62,718	280,753	515,318

(注) 単位未満は切捨て。

< LM・アメリカ高配当株ファンド（年2回決算型） >

銘	柄	設 定			
		設 定		解 約	
		口 数	金 額	口 数	金 額
		千口	千円	千口	千円
LM・アメリカ高配当株マザーファンド		249,589	396,610	435,301	722,687

(注) 単位未満は切捨て。

○株式売買比率

(2020年2月21日～2020年8月20日)

株式売買金額の平均組入株式時価総額に対する割合

< LM・アメリカ高配当株ファンド（毎月分配型） >

項 目	第85期～第90期
	LM・アメリカ高配当株マザーファンド
(a) 当作成期中の株式売買金額	27,760,342千円
(b) 当作成期中の平均組入株式時価総額	70,293,337千円
(c) 売買高比率 (a) / (b)	0.39

(注) (b)は各月末現在の組入株式時価総額の平均。

(注) 単位未満は切捨て。

< LM・アメリカ高配当株ファンド（3ヵ月決算型） >

項 目	第28期～第29期
	LM・アメリカ高配当株マザーファンド
(a) 当作成期中の株式売買金額	27,650,044千円
(b) 当作成期中の平均組入株式時価総額	70,293,337千円
(c) 売買高比率 (a) / (b)	0.39

(注) (b)は各月末現在の組入株式時価総額の平均。

(注) 単位未満は切捨て。

< LM・アメリカ高配当株ファンド（年2回決算型） >

項 目	当 期
	LM・アメリカ高配当株マザーファンド
(a) 期中の株式売買金額	27,636,527千円
(b) 期中の平均組入株式時価総額	70,293,337千円
(c) 売買高比率 (a) / (b)	0.39

(注) (b)は各月末現在の組入株式時価総額の平均。

(注) 単位未満は切捨て。

○利害関係人との取引状況等

(2020年2月21日～2020年8月20日)

該当事項はございません。

利害関係人とは、投資信託及び投資法人に関する法律第11条第1項に規定される利害関係人です。

○第二種金融商品取引業を兼業している投資信託委託会社の自己取引状況

(2020年2月21日～2020年8月20日)

該当事項はございません。

○自社による当ファンドの設定・解約状況

(2020年2月21日～2020年8月20日)

<LM・アメリカ高配当株ファンド（毎月分配型）>

<LM・アメリカ高配当株ファンド（3ヵ月決算型）>

<LM・アメリカ高配当株ファンド（年2回決算型）>

該当事項はございません。

○組入資産の明細

(2020年8月20日現在)

親投資信託残高

< LM・アメリカ高配当株ファンド（毎月分配型） >

銘	柄	第84期末		第90期末		
		口	数	口	数	評 価 額
			千口		千口	千円
LM・アメリカ高配当株マザーファンド			11,937,750		10,869,323	18,102,857

(注) 単位未満は切捨て。

< LM・アメリカ高配当株ファンド（3ヵ月決算型） >

銘	柄	第27期末		第29期末		
		口	数	口	数	評 価 額
			千口		千口	千円
LM・アメリカ高配当株マザーファンド			2,247,608		2,000,731	3,332,218

(注) 単位未満は切捨て。

< LM・アメリカ高配当株ファンド（年2回決算型） >

銘	柄	期首(前期末)		当 期 末		
		口	数	口	数	評 価 額
			千口		千口	千円
LM・アメリカ高配当株マザーファンド			4,253,574		4,067,862	6,775,024

(注) 単位未満は切捨て。

< LM・アメリカ高配当株ファンド（毎月分配型） >

○投資信託財産の構成

(2020年8月20日現在)

項 目	第90期末	
	評 価 額	比 率
	千円	%
LM・アメリカ高配当株マザーファンド	18,102,857	99.8
コール・ローン等、その他	31,198	0.2
投資信託財産総額	18,134,055	100.0

(注) 評価額の単位未満は切捨て。

(注) LM・アメリカ高配当株マザーファンドにおいて、当作成期末における外貨建純資産(100,596,854千円)の投資信託財産総額(101,340,588千円)に対する比率は99.3%です。

(注) 外貨建資産は、当作成期末の時価をわが国の対顧客電信売買相場の仲値により邦貨換算したものです。なお、8月20日における邦貨換算レートは、1米ドル=106.09円です。

○資産、負債、元本及び基準価額の状況

項 目	第85期末	第86期末	第87期末	第88期末	第89期末	第90期末
	2020年3月23日現在	2020年4月20日現在	2020年5月20日現在	2020年6月22日現在	2020年7月20日現在	2020年8月20日現在
	円	円	円	円	円	円
(A) 資産	14,490,746,120	17,337,106,472	17,487,786,470	18,000,406,648	18,055,409,383	18,134,055,797
LM・アメリカ高配当株マザーファンド(評価額)	14,457,088,206	17,329,278,502	17,480,702,595	17,994,645,559	18,018,732,984	18,102,857,574
未収入金	33,657,914	7,827,970	7,083,875	5,761,089	36,676,399	31,198,223
(B) 負債	185,984,757	152,175,743	130,919,742	133,207,968	157,573,574	153,571,428
未払収益分配金	120,205,249	120,343,414	96,289,514	95,429,135	94,215,608	92,598,630
未払解約金	33,657,914	7,827,970	7,083,875	5,761,089	36,676,399	31,198,223
未払信託報酬	31,292,864	23,342,052	26,867,407	31,210,925	25,999,844	29,024,739
その他未払費用	828,730	662,307	678,946	806,819	681,723	749,836
(C) 純資産総額(A-B)	14,304,761,363	17,184,930,729	17,356,866,728	17,867,198,680	17,897,835,809	17,980,484,369
元本	24,041,049,946	24,068,682,896	24,072,378,643	23,857,283,818	23,553,902,059	23,149,657,618
次期繰越損益金	△ 9,736,288,583	△ 6,883,752,167	△ 6,715,511,915	△ 5,990,085,138	△ 5,656,066,250	△ 5,169,173,249
(D) 受益権総口数	24,041,049,946口	24,068,682,896口	24,072,378,643口	23,857,283,818口	23,553,902,059口	23,149,657,618口
1万口当たり基準価額(C/D)	5,950円	7,140円	7,210円	7,489円	7,599円	7,767円

<注記事項>

(注) 元本の状況

当作成期首元本額 24,263,292,313円

当作成期中追加設定元本額 1,256,982,367円

当作成期中一部解約元本額 2,370,617,062円

(注) 元本の欠損

純資産総額が元本額を下回っており、その差額は5,169,173,249円であります。

< LM・アメリカ高配当株ファンド（毎月分配型） >

○損益の状況

項 目	第85期	第86期	第87期	第88期	第89期	第90期
	2020年2月21日～ 2020年3月23日	2020年3月24日～ 2020年4月20日	2020年4月21日～ 2020年5月20日	2020年5月21日～ 2020年6月22日	2020年6月23日～ 2020年7月20日	2020年7月21日～ 2020年8月20日
	円	円	円	円	円	円
(A) 有価証券売買損益	△8,258,994,833	2,998,793,068	293,703,875	787,677,999	379,549,533	512,248,627
売買益	121,570,691	3,014,951,523	309,095,536	805,053,257	393,970,091	526,273,671
売買損	△8,380,565,524	△ 16,158,455	△ 15,391,661	△ 17,375,258	△ 14,420,558	△ 14,025,044
(B) 信託報酬等	△ 32,121,594	△ 24,004,359	△ 27,546,353	△ 32,017,744	△ 26,681,567	△ 29,774,575
(C) 当期損益金(A+B)	△8,291,116,427	2,974,788,709	266,157,522	755,660,255	352,867,966	482,474,052
(D) 前期繰越損益金	4,786,302	△8,266,407,164	△5,286,563,508	△5,010,455,039	△4,230,329,870	△3,872,149,796
(E) 追加信託差損益金	△1,329,753,209	△1,471,790,298	△1,598,816,415	△1,639,861,219	△1,684,388,738	△1,686,898,875
(配当等相当額)	(2,863,762,015)	(2,796,311,316)	(2,708,934,930)	(2,662,714,424)	(2,585,177,011)	(2,521,675,895)
(売買損益相当額)	(△4,193,515,224)	(△4,268,101,614)	(△4,307,751,345)	(△4,302,575,643)	(△4,269,565,749)	(△4,208,574,770)
(F) 計(C+D+E)	△9,616,083,334	△6,763,408,753	△6,619,222,401	△5,894,656,003	△5,561,850,642	△5,076,574,619
(G) 収益分配金	△ 120,205,249	△ 120,343,414	△ 96,289,514	△ 95,429,135	△ 94,215,608	△ 92,598,630
(H) 次期繰越損益金(F+G)	△9,736,288,583	△6,883,752,167	△6,715,511,915	△5,990,085,138	△5,656,066,250	△5,169,173,249
追加信託差損益金	△1,401,402,209	△1,559,726,034	△1,621,396,279	△1,684,327,030	△1,704,066,813	△1,700,893,863
(配当等相当額)	(2,793,101,106)	(2,708,518,964)	(2,686,721,109)	(2,618,474,076)	(2,565,709,823)	(2,507,812,915)
(売買損益相当額)	(△4,194,503,315)	(△4,268,244,998)	(△4,308,117,388)	(△4,302,801,106)	(△4,269,776,636)	(△4,208,706,778)
繰越損益金	△8,334,886,374	△5,324,026,133	△5,094,115,636	△4,305,758,108	△3,951,999,437	△3,468,279,386

(注) 損益の状況の中で(A)有価証券売買損益は各期末の評価換えによるものを含みます。

(注) 損益の状況の中で(B)信託報酬等には信託報酬に対する消費税等相当額を含めて表示しています。

(注) 損益の状況の中で(E)追加信託差損益金とあるのは、信託の追加設定の際、追加設定をした価額から元本を差し引いた差額分をいいます。

(注) 信託財産の運用の指図に係る権限の全部又は一部を委託するために要する費用として、委託者報酬のうち販売会社へ支払う手数料を除いた額の100分の50相当額を支払っております。

<分配金の計算過程>

決 算 期	第85期	第86期	第87期	第88期	第89期	第90期
	円	円	円	円	円	円
(A) 配当等収益(費用控除後)	41,431,612	32,407,678	73,709,650	50,963,324	74,537,533	78,603,642
(B) 有価証券売買等損益 (費用控除後、繰越欠損金補填後)	0	0	0	0	0	0
(C) 収益調整金	2,864,750,106	2,796,454,700	2,709,300,973	2,662,939,887	2,585,387,898	2,521,807,903
(D) 分配準備積立金	7,124,637	0	0	0	0	0
分配対象収益額(A+B+C+D)	2,913,306,355	2,828,862,378	2,783,010,623	2,713,903,211	2,659,925,431	2,600,411,545
(1万円当たり収益分配対象額)	(1,211)	(1,175)	(1,156)	(1,137)	(1,129)	(1,123)
収益分配金	120,205,249	120,343,414	96,289,514	95,429,135	94,215,608	92,598,630
(1万円当たり収益分配金)	(50)	(50)	(40)	(40)	(40)	(40)

< LM・アメリカ高配当株ファンド（毎月分配型） >

○分配金のお知らせ

	第85期	第86期	第87期	第88期	第89期	第90期
1 万円当たり分配金（税込み）	50円	50円	40円	40円	40円	40円

◇分配金をお支払いする場合

分配金は各決算日から起算して5営業日までにお支払いを開始しております。

◇分配金を再投資する場合

お手持り分配金は、各決算日現在の基準価額に基づいて、みなさまの口座に繰入れて再投資いたします。

◇分配金は、分配後の基準価額と個々の受益者の個別元本との差により普通分配金と元本払戻金（特別分配金）に分かれます。分配後の基準価額が個別元本と同額または上回る場合は全額普通分配金となります。分配後の基準価額が個別元本を下回る場合は、下回る部分に相当する金額が元本払戻金（特別分配金）、残りの部分が普通分配金となります。

◇元本払戻金（特別分配金）が発生した場合は、分配金発生時に個々の受益者の個別元本から当該元本払戻金（特別分配金）を控除した額が、その後の個々の受益者の個別元本となります。

< LM・アメリカ高配当株ファンド（3ヵ月決算型） >

○投資信託財産の構成

(2020年8月20日現在)

項 目	第29期末	
	評 価 額	比 率
	千円	%
LM・アメリカ高配当株マザーファンド	3,332,218	100.0
コール・ローン等、その他	0	0.0
投資信託財産総額	3,332,218	100.0

(注) 評価額の単位未満は切捨て。

(注) LM・アメリカ高配当株マザーファンドにおいて、当作成期末における外貨建純資産（100,596,854千円）の投資信託財産総額（101,340,588千円）に対する比率は99.3%です。

(注) 外貨建資産は、当作成期末の時価をわが国の対顧客電信売買相場の仲値により邦貨換算したものです。なお、8月20日における邦貨換算レートは、1米ドル=106.09円です。

○資産、負債、元本及び基準価額の状況

項 目	第28期末	第29期末
	2020年5月20日現在	2020年8月20日現在
	円	円
(A) 資産	3,113,150,497	3,332,218,618
LM・アメリカ高配当株マザーファンド(評価額)	3,113,140,498	3,332,218,469
未収入金	9,999	149
(B) 負債	14,744,049	15,906,962
未払解約金	9,999	149
未払信託報酬	14,339,233	15,507,528
その他未払費用	394,817	399,285
(C) 純資産総額(A－B)	3,098,406,448	3,316,311,656
元本	3,960,231,319	3,873,037,385
次期繰越損益金	△ 861,824,871	△ 556,725,729
(D) 受益権総口数	3,960,231,319口	3,873,037,385口
1万円当たり基準価額(C/D)	7,824円	8,563円

<注記事項>

(注) 元本の状況

当作成期首元本額	3,958,554,627円
当作成期中追加設定元本額	65,314,275円
当作成期中一部解約元本額	150,831,517円

(注) 元本の欠損

純資産総額が元本額を下回っており、その差額は556,725,729円であります。

< LM・アメリカ高配当株ファンド（3ヵ月決算型） >

○損益の状況

項 目	第28期	第29期
	2020年2月21日～ 2020年5月20日	2020年5月21日～ 2020年8月20日
	円	円
(A) 有価証券売買損益	△ 872,845,474	301,925,711
売買益	9,282,993	305,973,268
売買損	△ 882,128,467	△ 4,047,557
(B) 信託報酬等	△ 14,734,050	△ 15,906,813
(C) 当期損益金(A+B)	△ 887,579,524	286,018,898
(D) 前期繰越損益金	100,726,558	△768,785,252
(E) 追加信託差損益金	△ 74,971,905	△ 73,959,375
(配当等相当額)	(38,915,055)	(38,328,779)
(売買損益相当額)	(△ 113,886,960)	(△112,288,154)
(F) 計(C+D+E)	△ 861,824,871	△556,725,729
(G) 収益分配金	0	0
次期繰越損益金(F+G)	△ 861,824,871	△556,725,729
追加信託差損益金	△ 74,971,905	△ 73,959,375
(配当等相当額)	(38,958,214)	(38,337,516)
(売買損益相当額)	(△ 113,930,119)	(△112,296,891)
分配準備積立金	241,728,110	273,261,124
繰越損益金	△1,028,581,076	△756,027,478

(注) 損益の状況の中で(A)有価証券売買損益は各期末の評価換えによるものを含みます。

(注) 損益の状況の中で(B)信託報酬等には信託報酬に対する消費税等相当額を含めて表示しています。

(注) 損益の状況の中で(E)追加信託差損益金とあるのは、信託の追加設定の際、追加設定をした価額から元本を差し引いた差額分をいいます。

(注) 信託財産の運用の指図に係る権限の全部又は一部を委託するために要する費用として、委託者報酬のうち販売会社へ支払う手数料を除いた額の100分の50相当額を支払っております。

(注) 第28期計算期間末における費用控除後の配当等収益(18,398,388円)、費用控除後・繰越欠損金補填後の有価証券等損益額(0円)、信託約款に規定する収益調整金(38,958,214円)および分配準備積立金(223,329,722円)より分配対象収益は280,686,324円(10,000口当たり708円)ですが、当計算期間に分配した金額はありません。

(注) 第29期計算期間末における費用控除後の配当等収益(37,083,577円)、費用控除後・繰越欠損金補填後の有価証券等損益額(0円)、信託約款に規定する収益調整金(38,337,516円)および分配準備積立金(236,177,547円)より分配対象収益は311,598,640円(10,000口当たり804円)ですが、当計算期間に分配した金額はありません。

< LM・アメリカ高配当株ファンド（年2回決算型） >

○投資信託財産の構成

(2020年8月20日現在)

項 目	当 期 末	
	評 価 額	比 率
LM・アメリカ高配当株マザーファンド	6,775,024	99.8
コール・ローン等、その他	10,273	0.2
投資信託財産総額	6,785,297	100.0

(注) 評価額の単位未満は切捨て。

(注) LM・アメリカ高配当株マザーファンドにおいて、当期末における外貨建純資産(100,596,854千円)の投資信託財産総額(101,340,588千円)に対する比率は99.3%です。

(注) 外貨建資産は、期末の時価をわが国の対顧客電信売買相場の仲値により邦貨換算したものです。なお、8月20日における邦貨換算レートは、1米ドル=106.09円です。

○資産、負債、元本及び基準価額の状況 (2020年8月20日現在)

項 目	当 期 末
	円
(A) 資産	6,785,297,680
LM・アメリカ高配当株マザーファンド(評価額)	6,775,024,937
未収入金	10,272,743
(B) 負債	72,557,081
未払解約金	10,272,743
未払信託報酬	60,675,064
その他未払費用	1,609,274
(C) 純資産総額(A-B)	6,712,740,599
元本	4,636,148,404
次期繰越損益金	2,076,592,195
(D) 受益権総口数	4,636,148,404口
1万口当たり基準価額(C/D)	14,479円

<注記事項>

元本の状況

期首元本額 4,800,602,132円

期中追加設定元本額 285,441,202円

期中一部解約元本額 449,894,930円

○損益の状況 (2020年2月21日~2020年8月20日)

項 目	当 期
	円
(A) 有価証券売買損益	△1,031,926,858
売買益	113,638,265
売買損	△1,145,565,123
(B) 信託報酬等	△ 62,284,338
(C) 当期損益金(A+B)	△1,094,211,196
(D) 前期繰越損益金	1,672,101,925
(E) 追加信託差損益金	1,498,701,466
(配当等相当額)	(1,419,186,941)
(売買損益相当額)	(79,514,525)
(F) 計(C+D+E)	2,076,592,195
(G) 収益分配金	0
次期繰越損益金(F+G)	2,076,592,195
追加信託差損益金	1,498,701,466
(配当等相当額)	(1,420,171,947)
(売買損益相当額)	(78,529,519)
分配準備積立金	1,754,843,123
繰越損益金	△1,176,952,394

(注) 損益の状況の中で(A)有価証券売買損益は期末の評価換えによるものを含みます。

(注) 損益の状況の中で(B)信託報酬等には信託報酬に対する消費税等相当額を含めて表示しています。

(注) 損益の状況の中で(E)追加信託差損益金とあるのは、信託の追加設定の際、追加設定をした価額から元本を差し引いた差額分をいいます。

(注) 信託財産の運用の指図に係る権限の全部又は一部を委託するため要する費用として、委託者報酬のうち販売会社へ支払う手数料を除いた額の100分の50相当額を支払っております。

(注) 計算期間末における費用控除後の配当等収益(82,741,198円)、費用控除後・繰越欠損金補填後の有価証券等損益額(0円)、信託約款に規定する収益調整金(1,420,171,947円)および分配準備積立金(1,672,101,925円)より分配対象収益は3,175,015,070円(10,000口当たり6,848円)ですが、当期に分配した金額はありません。

<LM・アメリカ高配当株マザーファンド>

下記は、LM・アメリカ高配当株マザーファンド全体(60,761,062千口)の内容です。

外国株式

銘柄	前作成期末		当作成期末		業 種 等
	株 数	株 数	評 価 額		
			外貨建金額	邦貨換算金額	
(アメリカ)	百株	百株	千米ドル	千円	
AT&T INC	7,015	6,239	18,550	1,968,036	コミュニケーション・サービス
AIR PRODUCTS & CHEMICALS INC	—	667	19,156	2,032,343	素材
AMGEN INC	—	490	11,784	1,250,165	ヘルスケア
APOLLO GLOBAL MANAGEMENT INC	2,730	2,730	13,019	1,381,224	金融
APPLE INC	1,420	1,420	65,721	6,972,432	情報技術
ARES CAPITAL CORP	6,050	3,081	4,359	462,511	金融
BANK OF AMERICA CORP	2,710	2,710	6,910	733,134	金融
BECTON DICKINSON AND CO	—	865	4,868	516,520	ヘルスケア
BLACKSTONE GROUP INC/THE -A	7,090	7,090	38,278	4,061,009	金融
BOSTON SCIENTIFIC CORP	—	643	7,372	782,111	ヘルスケア
BROADCOM INC	137	—	—	—	情報技術
BROADCOM INC	270	345	40,995	4,349,229	情報技術
CME GROUP INC	—	272	4,690	497,639	金融
CARLYLE GROUP INC/THE	—	1,713	4,658	494,178	金融
CISCO SYSTEMS INC	910	—	—	—	情報技術
COCA-COLA COMPANY	2,200	—	—	—	生活必需品
CORTEVA INC	1,998	—	—	—	素材
CROWN CASTLE INTL CORP	100	—	—	—	不動産
DTE ENERGY CO	—	2,565	11,800	1,251,902	公益事業
DANAHER CORP	86	86	12,376	1,313,043	ヘルスケア
DANAHER CORP	—	63	7,776	825,038	ヘルスケア
DOW INC	1,010	—	—	—	素材
DUPONT DE NEMOURS INC	1,020	—	—	—	素材
EDISON INTERNATIONAL	1,360	2,322	12,135	1,287,464	公益事業
ELANCO ANIMAL HEALTH INC	1,335	1,335	5,688	603,446	ヘルスケア
EMERSON ELECTRIC CO	770	770	5,260	558,101	資本財・サービス
GOLUB CAPITAL BDC INC	2,542	—	—	—	金融
HUNTSMAN CORP	2,290	2,290	4,829	512,373	素材
INTEL CORP	3,190	—	—	—	情報技術
INTERCONTINENTAL EXCHANGE IN	—	1,162	12,036	1,276,941	金融
INTERNATIONAL PAPER CO	730	—	—	—	素材
JOHNSON & JOHNSON	830	830	12,482	1,324,254	ヘルスケア
KKR & CO INC	—	4,209	22,842	2,423,347	金融
KIMBERLY-CLARK CORP	860	860	13,532	1,435,620	生活必需品
KINDER MORGAN INC	7,950	9,070	12,806	1,358,677	エネルギー
LOCKHEED MARTIN CORP	900	900	35,104	3,724,236	資本財・サービス
MAXIM INTEGRATED PRODUCTS	1,322	1,057	7,292	773,704	情報技術
MERCK & CO. INC.	3,400	3,588	30,514	3,237,306	ヘルスケア
MICROSOFT CORP	2,950	2,856	59,894	6,354,208	情報技術
MICROCHIP TECHNOLOGY INC	937	937	10,137	1,075,469	情報技術
NEXTERA ENERGY INC	420	500	14,139	1,500,068	公益事業
NORTONLIFELOCK INC	—	3,945	8,953	949,825	情報技術
ONEOK INC	3,200	—	—	—	エネルギー
ORACLE CORP	—	1,937	10,888	1,155,187	情報技術
OTIS WORLDWIDE CORP	—	1,728	10,875	1,153,738	資本財・サービス

銘柄	前作成期末		当作成期末		業 種 等	
	株 数	株 数	評 価 額			
			外貨建金額	邦貨換算金額		
(アメリカ)	百株	百株	千米ドル	千円		
OWL ROCK CAPITAL CORP	3,440	—	—	—	金融	
PAYCHEX INC	1,280	1,280	9,492	1,007,021	情報技術	
PEPSICO INC	820	910	12,416	1,317,314	生活必需品	
PFIZER INC	3,210	3,600	13,773	1,461,241	ヘルスケア	
PROCTER & GAMBLE CO/THE	1,310	1,310	17,785	1,886,902	生活必需品	
QUALCOMM INC	2,400	2,185	24,262	2,573,981	情報技術	
RAYTHEON TECHNOLOGIES CORP	—	1,503	9,265	982,935	資本財・サービス	
SEMPRA ENERGY	1,340	1,340	14,115	1,497,519	公益事業	
STANLEY BLACK & DECKER INC	770	1,000	15,897	1,686,512	資本財・サービス	
STANLEY BLACK & DECKER I	410	—	—	—	資本財・サービス	
TARGA RESOURCES CORP	2,668	—	—	—	エネルギー	
TEXAS INSTRUMENTS INC	1,140	743	10,300	1,092,742	情報技術	
TRIPLEPOINT VENTURE GROWTH B	3,910	3,910	4,875	517,270	金融	
UNITED PARCEL SERVICE-CL B	—	320	5,145	545,866	資本財・サービス	
UNITED TECHNOLOGIES CORP	880	—	—	—	資本財・サービス	
VERIZON COMMUNICATIONS INC	2,597	2,779	16,411	1,741,124	コミュニケーション・サービス	
WESTERN DIGITAL CORP	2,480	—	—	—	情報技術	
WILLIAMS COS INC	8,440	8,440	18,272	1,938,540	エネルギー	
合 計	株 数 ・ 金 額	106,833	100,608	733,749	77,843,467	
	銘柄 数 < 比 率 >	48	47	—	< 76.9% >	

(注) 邦貨換算金額は、当作成期末の時価をわが国の対顧客電信売買相場の仲値により邦貨換算したものです。

(注) 邦貨換算金額欄の〈 〉内は、純資産総額に対する株式評価額の比率。

(注) 株数・評価額の単位未満は切捨て。

外国投資信託証券

銘柄	前作成期末		当作成期末		
	口数	口数	評価額		比率
			外貨建金額	邦貨換算金額	
(アメリカ)	百口	百口	千米ドル	千円	%
ALEXANDRIA REAL ESTATE EQUIT	835	835	14,328	1,520,090	1.5
AMERICAN TOWER CORP	610	610	14,976	1,588,824	1.6
APARTMENT INVT & MGMT CO -A	1,405	1,405	4,942	524,313	0.5
AVALONBAY COMMUNITIES INC	596	486	7,400	785,094	0.8
BOSTON PROPERTIES INC	—	197	1,659	176,091	0.2
CROWN CASTLE INTL CORP	—	785	12,769	1,354,700	1.3
EPR PROPERTIES	1,260	—	—	—	—
EQUINIX INC	—	255	19,896	2,110,770	2.1
EQUITY LIFESTYLE PROPERTIES	—	658	4,269	452,975	0.4
EQUITY RESIDENTIAL	1,010	1,010	5,473	580,647	0.6
PARK HOTELS & RESORTS INC	2,080	—	—	—	—
PROLOGIS INC	—	458	4,668	495,318	0.5
RETAIL PROPERTIES OF AME - A	3,760	—	—	—	—
SIMON PROPERTY GROUP INC	689	—	—	—	—
STORE CAPITAL CORP	2,250	—	—	—	—
WEYERHAEUSER CO	2,763	—	—	—	—
合計	口数・金額 銘柄数<比率>	17,264 11	6,704 10	90,383 —	9,588,827 <9.5%>

(注) 邦貨換算金額は、当作成期末の時価をわが国の対顧客電信売買相場の仲値により邦貨換算したものです。

(注) 邦貨換算金額欄の<>内は、純資産総額に対する投資証券評価額の比率。

(注) 口数・評価額の単位未満は切捨て。

MLP

銘柄	前作成期末		当作成期末		
	口数	口数	評価額		比率
			外貨建金額	邦貨換算金額	
(アメリカ)	百口	百口	千米ドル	千円	
CROSSAMERICA PARTNERS LP	4,080	5,910	9,781	1,037,673	
ENERGY TRANSFER LP	27,520	36,204	23,605	2,504,303	
ENTERPRISE PRODUCTS PARTNERS	8,070	15,977	29,175	3,095,251	
GENESIS ENERGY L.P.	8,832	—	—	—	
MPLX LP	3,278	3,278	6,190	656,736	
MAGELLAN MIDSTREAM PARTNERS	2,630	5,437	22,495	2,386,531	
PBF LOGISTICS LP	4,138	4,138	4,336	460,094	
RATTLER MIDSTREAM PARTNERS	4,777	4,777	3,979	422,184	
SUNOCO LP	1,790	4,064	11,062	1,173,601	
合計	口数・金額 銘柄数<比率>	65,117 9	79,788 8	110,626 —	11,736,377 <11.6%>

(注) 邦貨換算金額は、当作成期末の時価をわが国の対顧客電信売買相場の仲値により邦貨換算したものです。

(注) 邦貨換算金額欄の<>内は、純資産総額に対するMLP評価額の比率。

(注) エネルギー以外のMLPを含みます。

(注) 口数・評価額の単位未満は切捨て。

LM・アメリカ高配当株マザーファンド

運用状況のご報告

第7期 決算日 2020年2月20日

(計算期間：2019年2月21日～2020年2月20日)

－ 受益者のみなさまへ －

法令・諸規則に基づき、「LM・アメリカ高配当株マザーファンド」の第7期の運用状況をご報告申し上げます。

◇当ファンドの仕組みは、次の通りです。

商 品 分 類	親投資信託
信 託 期 間	無期限
運 用 方 針	<ol style="list-style-type: none">1. 主に米国の金融商品取引所に上場している株式（優先株式を含みます）、MLP（マスター・リミテッド・パートナーシップ）および不動産投資信託を含む投資信託証券に投資します。2. 主に配当利回りに着目し、相対的に配当利回りの高い銘柄を中心に投資します。また、主に各銘柄の配当の継続性、配当の成長性、財務の健全性、株価の水準等に着目してポートフォリオを構築します。3. 外貨建資産については、原則として為替ヘッジは行いません。
主 要 運 用 対 象	米国の金融商品取引所に上場している株式（優先株式を含みます）、MLP（マスター・リミテッド・パートナーシップ）および不動産投資信託を含む投資信託証券を主要投資対象とします。
組 入 制 限	株式の投資割合には、制限を設けません。 MLP（マスター・リミテッド・パートナーシップ）への投資割合は、信託財産の純資産総額の50%以内とします。 外貨建資産への投資割合には、制限を設けません。

○最近5期の運用実績

決算期	基準価額		株組入比率	式率	投資信託証券組入比率	MLP(※)組入比率	純資産額
	円	騰落率					
3期(2016年2月22日)	11,852	△24.8	58.8	58.8	13.9	17.4	109,332
4期(2017年2月20日)	14,828	25.1	54.4	54.4	11.1	27.8	132,875
5期(2018年2月20日)	14,382	△3.0	68.7	68.7	11.8	16.1	107,197
6期(2019年2月20日)	16,207	12.7	67.2	67.2	13.6	15.3	73,911
7期(2020年2月20日)	19,404	19.7	74.1	74.1	10.5	12.5	109,594

(注) (※)エネルギー以外のMLPを含みます。

(注) 市場に広く認知されているベンチマーク等で、当ファンドのリスク特性を正確に反映する指標が見当たらないため、現状では、当ファンドの収益率およびリスク特性を特定のベンチマーク等と比較しておりません。

○当期中の基準価額と市況等の推移

年月日	基準価額		株組入比率	式率	投資信託証券組入比率	MLP(※)組入比率
	円	騰落率				
(期首) 2019年2月20日	16,207	—	67.2	67.2	13.6	15.3
2月末	16,139	△0.4	69.1	69.1	15.3	13.8
3月末	16,560	2.2	69.4	69.4	15.6	13.9
4月末	17,113	5.6	69.6	69.6	15.8	13.8
5月末	16,244	0.2	68.1	68.1	16.6	14.0
6月末	16,786	3.6	67.3	67.3	15.6	13.1
7月末	17,315	6.8	66.5	66.5	15.1	12.6
8月末	16,749	3.3	65.3	65.3	12.9	13.8
9月末	17,346	7.0	68.4	68.4	12.6	13.7
10月末	17,686	9.1	70.6	70.6	11.7	12.3
11月末	18,010	11.1	73.2	73.2	11.2	10.5
12月末	18,695	15.4	72.0	72.0	10.5	13.2
2020年1月末	18,829	16.2	74.4	74.4	10.5	13.0
(期末) 2020年2月20日	19,404	19.7	74.1	74.1	10.5	12.5

(注) 騰落率は期首比です。

(注) (※)エネルギー以外のMLPを含みます。

○運用経過

期中の基準価額等の推移

(2019年2月21日～2020年2月20日)



○基準価額の主な変動要因

当期の当ファンドのパフォーマンス（騰落率）はプラスとなりました。

米国株式市場、リート市場の上昇などを受けて、株式要因はプラスとなりました。為替要因についても、米ドル高・円安を受けてプラスとなりました。

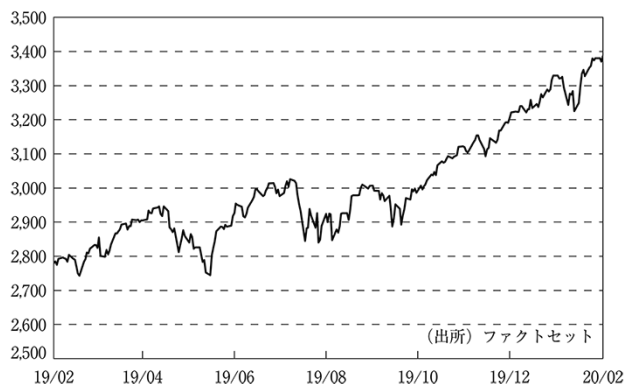
当期の米国株式相場は、上昇しました。

期の前半は、米連邦準備制度理事会（FRB）が当面、利上げを見送るとの見方が強まったことや、米中の貿易協議の進展期待が膨らんだことなどを受け、株価は上昇しました。その後、米中の貿易協議の先行きに警戒感が広がり、株価は下落しましたが、FRBによる早期の利下げ観測が強まると、上昇に転じました。

期の半ばは、貿易摩擦に対する過度の警戒感が後退したことや、FRBによる利下げ期待が根強いことなどから、株価は上昇しました。その後は、米中貿易摩擦の激化への懸念が再び浮上し、株価は上値の重い展開となりましたが、米中の貿易協議が進展するとの期待が広がると、再び上昇しました。

期の後半は、米中両国が貿易協議の「第1段階」で合意したことを受けて、株価は堅調となりました。その後、中国で発生した新型コロナウイルスの感染拡大により、世界経済への影響が懸念されたことから、株価は伸び悩む場面が見られましたが、貿易問題に対する懸念の後退や米国景気の改善期待などを背景に上昇し、主要な株価指数は過去最高値を更新する展開となりました。

米国S&P 500指数の推移



当期のMLP（マスター・リミテッド・パートナーシップ）市場は、下落しました。

期の前半は、原油価格が乱高下する中、MLP市場は方向感の乏しい展開となりました。

期の半ばは、米中貿易摩擦の激化懸念から株式市場全体が下落すると、リスク回避姿勢が強まる中、MLP市場は急落しました。その後、MLP市場は上昇する場面も見られましたが、原油価格が上値の重い展開となったことなどから再び下落しました。

期の後半は、株式市場全体や原油価格が堅調となる中、MLP市場は反発する場面が見られました。しかしその後は、新型コロナウイルスの感染拡大により世界経済への影響が懸念され、原油価格が軟調となったことから、MLP市場は下落しました。

アレリアンMLP指数の推移



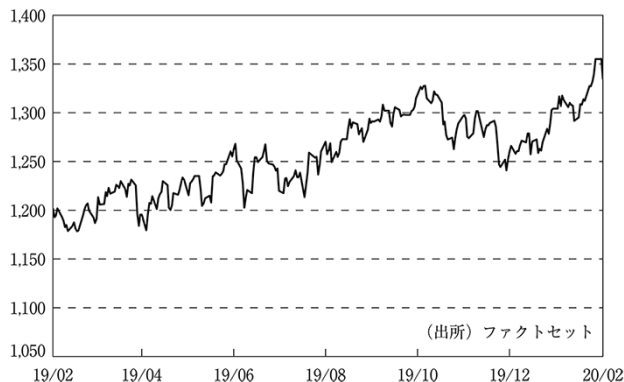
当期のリート市場は、上昇しました。

期の前半は、株式市場全体が下落する場面では、上値の重い展開となったものの、米国国債利回りが低下基調で推移したことなどが好感され、リート市場は概ね上昇しました。

期の半ばは、米国国債利回りの低下が進んだことや、米中の貿易協議が進展するとの期待が広がり、リスク回避姿勢が和らいだことなどから、リート市場は堅調となりました。

期の後半は、FRBによる利下げ停止などを受けて米国国債利回りが上昇したことなどから、リート市場は軟調となりました。しかしその後は、新型コロナウイルスの感染拡大による影響が懸念される中、米国国債利回りが低下したことから、リート市場は上昇しました。

MSCI US REIT指数の推移



当期の米ドル・円相場は、若干の米ドル高・円安となりました。

期の前半は、FRBが2019年内の利上げ停止を示唆したことや、世界景気の減速懸念が意識されたことなどを受け、米ドルは対円で軟調となりました。さらに、トランプ米大統領が対中関税の引き上げを表明し、米中の貿易協議の先行きに警戒感が広がったことから、リスク回避姿勢の強まりを背景に米ドル売り・円買いが優勢となりました。

期の半ばは、米中貿易摩擦の激化への懸念が再び浮上し、リスク回避姿勢が高まったことから、米ドルは対円で下落しました。しかしその後は、米中の貿易協議に対する期待が高まったことや、米国景気減速への過度の警戒感が後退したことなどから、米ドルは持ち直しました。

期の後半は、米中両国による貿易協議の合意などを受けて、米ドルは対円で底堅く推移しました。その後は、新型コロナウイルスの感染拡大による警戒感の強まりを背景に、米ドル売り・円買いが優勢となる場面が見られましたが、米国の主要な株価指数が最高値を更新する中、米ドルは上昇しました。

米ドル／円レートの推移



当ファンドのポートフォリオ

当ファンドは、主に米国の金融商品取引所に上場している株式（優先株式を含みます）、MLPおよび不動産投資信託を含む投資信託証券に投資を行うことにより、配当収入の確保と信託財産の長期的成長を目指して運用に努めてまいりました。当期の運用においては、高水準の配当利回りが期待できる銘柄への投資を行いました。また、投資にあたっては、各銘柄の配当の継続性、配当の成長性、財務の健全性、株価の水準等に着目してポートフォリオの構築を行いました。

○今後の運用方針

当ファンドは米国の株式、MLP、リートへの投資を目的としたファンドです。ポートフォリオにおいては、配当利回りに着目し、相対的に配当利回りの高い銘柄を中心に投資します。また、各銘柄の配当の継続性、配当の成長性、財務の健全性、株価の水準等に着目してポートフォリオの構築を行う方針です。

○1万口当たりの費用明細

(2019年2月21日～2020年2月20日)

項 目	当 期		項 目 の 概 要
	金 額	比 率	
(a) 売 買 委 託 手 数 料	円 4	% 0.024	(a) 売買委託手数料＝期中の売買委託手数料÷期中の平均受益権口数 売買委託手数料は、有価証券等の売買の際、売買仲介人に支払う手数料
(株 式)	(2)	(0.014)	
(投 資 証 券)	(0)	(0.000)	
(M L P)	(2)	(0.009)	
(b) 有 価 証 券 取 引 税	0	0.000	(b) 有価証券取引税＝期中の有価証券取引税÷期中の平均受益権口数 有価証券取引税は、有価証券の取引の都度発生する取引に関する税金
(株 式)	(0)	(0.000)	
(投 資 証 券)	(0)	(0.000)	
(M L P)	(0)	(0.000)	
(c) そ の 他 費 用	△14	△0.082	(c) その他費用＝期中のその他費用÷期中の平均受益権口数 保管費用は、海外における保管銀行等に支払う有価証券等の保管及び資金の送金・資産の移転等に要する費用 MLP投資に係る費用のうち、納税見込額の積立てによる未払費用(△の場合は、未払費用の組戻し) 権利処理に伴う費用(外国税額分も含む)
(保 管 費 用)	(2)	(0.009)	
(そ の 他 1)	(△16)	(△0.094)	
(そ の 他 2)	(0)	(0.003)	
合 計	△10	△0.058	
期中の平均基準価額は、17,289円です。			

(注) 各金額は項目ごとに円未満は四捨五入してあります。

(注) 各比率は1万口当たりのそれぞれの費用金額(円未満の端数を含む)を期中の平均基準価額で除して100を乗じたもので、項目ごとに小数第3位未満は四捨五入してあります。

○売買及び取引の状況

(2019年2月21日～2020年2月20日)

株式

		買 付		売 付	
		株 数	金 額	株 数	金 額
外 国	アメリカ	百株	千米ドル	百株	千米ドル
		49,708	309,171	25,629	141,018
		(-)	(2,336)	(-)	(2,336)

(注) 金額は受渡し代金。

(注) 単位未満は切捨て。

(注) () 内は、分割、予約権行使、合併等による増減分で、上段の数字には含まれておりません。

投資信託証券

銘柄		買付		売付	
		口数	金額	口数	金額
外国	アメリカ	百口	千米ドル	百口	千米ドル
	APARTMENT INVT & MGMT CO -A	183 (1,207)	934 (6,398)	24 (1,207)	121 (6,207)
	AMERICAN TOWER CORP	79	1,817	309	5,787
	STORE CAPITAL CORP	609	2,387	33	108
	ALEXANDRIA REAL ESTATE EQUIT	109	1,623	14	208
	SIMON PROPERTY GROUP INC	49	757	44	685
	RETAIL PROPERTIES OF AME - A	491	565	66	80
	AVALONBAY COMMUNITIES INC	78	1,635	10	210
	PARK HOTELS & RESORTS INC	144	353	39	124
	EPR PROPERTIES	261	1,965	20	153
	EQUITY RESIDENTIAL	132	1,099	17	133
	WEYERHAEUSER CO	191	478	52	134
	小計	2,331 (1,207)	13,618 (6,398)	633 (1,207)	7,748 (6,207)

(注) 金額は受渡し代金。

(注) 単位未満は切捨て。

(注) () 内は、交換、リインベストメントオプション等による増減分で、上段の数字には含まれておりません。

MLP

		買付		売付	
		口数	金額	口数	金額
外国	アメリカ	百口	千米ドル	百口	千米ドル
		33,614	69,192	11,366	32,837

(注) 金額は受渡し代金。

(注) 単位未満は切捨て。

○株式売買比率

(2019年2月21日～2020年2月20日)

株式売買金額の平均組入株式時価総額に対する割合

項目	当 期
(a) 期中の株式売買金額	49,053,047千円
(b) 期中の平均組入株式時価総額	57,665,452千円
(c) 売買高比率 (a) / (b)	0.85

(注) (b)は各月末現在の組入株式時価総額の平均。

(注) 単位未満は切捨て。

○利害関係人との取引状況等

(2019年2月21日～2020年2月20日)

該当事項はございません。

利害関係人とは、投資信託及び投資法人に関する法律第11条第1項に規定される利害関係人です。

○組入資産の明細

(2020年2月20日現在)

外国株式

銘柄	期首(前期末)		当 期 末		業 種 等
	株 数	株 数	評 価 額		
			外貨建金額	邦貨換算金額	
(アメリカ)	百株	百株	千米ドル	千円	
AT&T INC	4,447	7,015	26,966	3,000,824	コミュニケーション・サービス
APOLLO GLOBAL MANAGEMENT INC	—	2,730	12,713	1,414,770	金融
APPLE INC	939	1,420	45,954	5,113,765	情報技術
ARES CAPITAL CORP	4,899	6,050	11,428	1,271,757	金融
BANK OF AMERICA CORP	3,166	2,710	9,409	1,047,046	金融
BLACKROCK TCP CAPITAL CORP	3,000	—	—	—	金融
BLACKSTONE GROUP INC/THE -A	—	7,090	44,496	4,951,608	金融
BROADCOM INC	157	137	4,324	481,280	情報技術
BROADCOM INC	—	270	31,768	3,535,237	情報技術
CENTERPOINT ENERGY INC	3,404	—	—	—	公益事業
CISCO SYSTEMS INC	1,181	910	4,212	468,754	情報技術
CITIGROUP INC	1,096	—	—	—	金融
COCA-COLA COMPANY	1,020	2,200	13,149	1,463,265	生活必需品
CORTEVA INC	—	1,998	6,298	700,947	素材
CROWN CASTLE INTL CORP	81	100	14,673	1,632,901	不動産
DANAHER CORP	—	86	10,626	1,182,517	ヘルスケア
DOW INC	—	1,010	4,806	534,825	素材
DOWDUPONT INC	2,689	—	—	—	素材
DUPONT DE NEMOURS INC	—	1,020	5,457	607,254	素材
EDISON INTERNATIONAL	—	1,360	10,423	1,159,875	公益事業
ELANCO ANIMAL HEALTH INC	—	1,335	7,231	804,771	ヘルスケア
EMERSON ELECTRIC CO	760	770	5,533	615,736	資本財・サービス
EXELON CORP	1,390	—	—	—	公益事業
GENERAL MOTORS CO	906	—	—	—	一般消費財・サービス
GOLUB CAPITAL BDC INC	2,255	2,542	4,673	520,071	金融
HUNTSMAN CORP	—	2,290	4,836	538,203	素材
INTEL CORP	410	3,190	21,408	2,382,292	情報技術
INTL BUSINESS MACHINES CORP	525	—	—	—	情報技術
INTERNATIONAL PAPER CO	1,900	730	3,117	346,870	素材
JOHNSON & JOHNSON	825	830	12,362	1,375,645	ヘルスケア
KIMBERLY-CLARK CORP	764	860	12,364	1,375,890	生活必需品
KINDER MORGAN INC	4,860	7,950	17,617	1,960,442	エネルギー
LOCKHEED MARTIN CORP	731	900	39,103	4,351,404	資本財・サービス
MAXIM INTEGRATED PRODUCTS	1,310	1,322	8,360	930,388	情報技術
MERCK & CO. INC.	2,674	3,400	27,880	3,102,486	ヘルスケア
METLIFE INC	1,700	—	—	—	金融
MICROSOFT CORP	2,900	2,950	55,247	6,147,952	情報技術
MICROCHIP TECHNOLOGY INC	870	937	10,296	1,145,819	情報技術
NEXTERA ENERGY INC	542	420	11,536	1,283,741	公益事業
ONEOK INC	2,960	3,200	24,560	2,733,036	エネルギー
OWL ROCK CAPITAL CORP	—	3,440	5,449	606,466	金融
PAYCHEX INC	1,793	1,280	11,536	1,283,813	情報技術
PEPSICO INC	326	820	11,933	1,327,955	生活必需品
PFIZER INC	3,087	3,210	11,629	1,294,167	ヘルスケア
PROCTER & GAMBLE CO/THE	1,232	1,310	16,432	1,828,624	生活必需品
QUALCOMM INC	1,390	2,400	21,734	2,418,604	情報技術
SEMPRA ENERGY 6	792	—	—	—	公益事業
SEMPRA ENERGY	520	1,340	16,689	1,857,229	公益事業

銘柄	株数	株数	当 期 末		業 種 等	
			評 価 額			
			外貨建金額	邦貨換算金額		
(アメリカ)	百株	百株	千米ドル	千円		
STANLEY BLACK & DECKER INC	580	770	12,457	1,386,307	資本財・サービス	
STANLEY BLACK & DECKER I	193	410	4,290	477,463	資本財・サービス	
TARGA RESOURCES CORP	3,343	2,668	9,861	1,097,397	エネルギー	
TEXAS INSTRUMENTS INC	405	1,140	15,176	1,688,876	情報技術	
TRIPLEPOINT VENTURE GROWTH B	3,000	3,910	5,536	616,108	金融	
UNITED TECHNOLOGIES CORP	550	880	13,259	1,475,554	資本財・サービス	
VERIZON COMMUNICATIONS INC	3,556	2,597	15,123	1,682,977	コミュニケーション・サービス	
WESTERN DIGITAL CORP	—	2,480	17,250	1,919,677	情報技術	
WILLIAMS COS INC	7,613	8,440	18,188	2,023,982	エネルギー	
合 計	株数・金額	82,754	106,833	729,390	81,166,595	
	銘柄数<比率>	45	48	—	<74.1%>	

(注) 邦貨換算金額は、期末の時価をわが国の対顧客電信売買相場の仲値により邦貨換算したものです。

(注) 邦貨換算金額欄の< >内は、純資産総額に対する株式評価額の比率。

(注) 株数・評価額の単位未満は切捨て。

外国投資信託証券

銘柄	口数	口数	当 期 末		比 率	
			評 価 額			
			外貨建金額	邦貨換算金額		
(アメリカ)	百口	百口	千米ドル	千円	%	
ALEXANDRIA REAL ESTATE EQUIT	741	835	14,141	1,573,712	1.4	
AMERICAN TOWER CORP	840	610	15,151	1,686,055	1.5	
APARTMENT INVT & MGMT CO -A	1,245	—	—	—	—	
APARTMENT INVT & MGMT CO -A	—	1,405	7,626	848,635	0.8	
AVALONBAY COMMUNITIES INC	529	596	13,477	1,499,781	1.4	
EPR PROPERTIES	1,018	1,260	8,547	951,203	0.9	
EQUITY RESIDENTIAL	896	1,010	8,625	959,862	0.9	
PARK HOTELS & RESORTS INC	1,975	2,080	4,770	530,853	0.5	
RETAIL PROPERTIES OF AME - A	3,335	3,760	4,452	495,528	0.5	
SIMON PROPERTY GROUP INC	683	689	9,448	1,051,412	1.0	
STORE CAPITAL CORP	1,674	2,250	8,388	933,416	0.9	
WEYERHAEUSER CO	2,624	2,763	8,394	934,110	0.9	
合 計	口数・金額	15,564	17,264	103,024	11,464,572	
	銘柄数<比率>	11	11	—	<10.5%>	

(注) 邦貨換算金額は、期末の時価をわが国の対顧客電信売買相場の仲値により邦貨換算したものです。

(注) 邦貨換算金額欄の< >内は、純資産総額に対する投資信託証券評価額の比率。

(注) 口数・評価額の単位未満は切捨て。

MLP

銘柄	期首(前期末)		当 期 末		
	口 数	口 数	評 価 額		
			外貨建金額	邦貨換算金額	
(アメリカ)	百口	百口	千米ドル	千円	
ANDEAVOR LOGISTICS LP	264	—	—	—	
BUCKEYE PARTNERS LP	2,718	—	—	—	
CROSSAMERICA PARTNERS LP	1,990	4,080	7,752	862,729	
ENERGY TRANSFER LP	13,204	27,520	34,895	3,883,155	
ENTERPRISE PRODUCTS PARTNERS	3,500	8,070	21,054	2,342,959	
GENESIS ENERGY L.P.	7,833	8,832	13,698	1,524,402	
MPLX LP	1,900	3,278	7,770	864,729	
MAGELLAN MIDSTREAM PARTNERS	833	2,630	15,966	1,776,777	
PBF LOGISTICS LP	1,823	4,138	8,752	973,955	
RATTLER MIDSTREAM PARTNERS	—	4,777	7,452	829,323	
SUNOCO LP	1,616	1,790	5,421	603,339	
TALLGRASS ENERGY LP	4,772	—	—	—	
WESTERN GAS EQUITY PARTNERS	2,411	—	—	—	
合 計	口 数 ・ 金 額	42,869	65,117	122,765	13,661,373
	銘柄数 < 比率 >	12	9	—	< 12.5% >

(注) 邦貨換算金額は、期末の時価をわが国の対顧客電信売買相場の仲値により邦貨換算したものです。

(注) 邦貨換算金額欄の< >内は、純資産総額に対するMLP評価額の比率。

(注) エネルギー以外のMLPを含みます。

(注) 口数・評価額の単位未満は切捨て。

○投資信託財産の構成

(2020年2月20日現在)

項 目	当 期 末	
	評 価 額	比 率
株式	千円	%
	81,166,595	73.9
投資証券	11,464,572	10.4
MLP	13,661,373	12.4
コール・ローン等、その他	3,532,157	3.2
投資信託財産総額	109,824,698	100.0

(注) 金額の単位未満は切捨て。

(注) 当期末における外貨建純資産(108,601,685千円)の投資信託財産総額(109,824,698千円)に対する比率は98.9%です。

(注) 外貨建資産は、期末の時価をわが国の対顧客電信売買相場の仲値により邦貨換算したものです。なお、2月20日における邦貨換算レートは、1米ドル=111.28円です。

○特定資産の価格等の調査

(2019年2月21日～2020年2月20日)

該当事項はございません。

○資産、負債、元本及び基準価額の状況 (2020年2月20日現在)

項 目	当 期 末	円
(A) 資産	110,410,873,271	
コール・ローン等	3,431,438,174	
株式(評価額)	81,166,595,836	
投資証券(評価額)	11,464,572,541	
MLP(評価額)	13,661,373,319	
未収入金	586,174,470	
未収配当金	100,718,931	
(B) 負債	816,499,277	
未払金	594,181,800	
未払解約金	102,998,815	
未払利息	1,894	
その他未払費用	119,316,768	
(C) 純資産総額(A-B)	109,594,373,994	
元本	56,479,617,686	
次期繰越損益金	53,114,756,308	
(D) 受益権総口数	56,479,617,686口	
1万口当たり基準価額(C/D)	19,404円	

<注記事項>

(注) 元本の状況

期首元本額	45,603,719,614円
期中追加設定元本額	26,029,386,310円
期中一部解約元本額	15,153,488,238円

(注) 期末における元本の内訳

LM・アメリカ高配当株ファンド(毎月分配型)(適格機関投資家専用)	38,000,327,150円
LM・アメリカ高配当株ファンド(毎月分配型)	11,937,750,182円
LM・アメリカ高配当株ファンド(年2回決算型)	4,253,574,458円
LM・アメリカ高配当株ファンド(3ヵ月決算型)	2,247,608,616円
LM・アメリカ高配当株ファンド(為替ヘッジあり)(毎月分配型)	20,448,559円
LM・アメリカ高配当株ファンド(為替ヘッジあり)(年2回決算型)	19,908,721円

○損益の状況 (2019年2月21日～2020年2月20日)

項 目	当 期	円
(A) 配当等収益	4,113,594,763	
受取配当金	3,261,684,862	
受取利息	38,548,570	
その他収益金	814,145,511	
支払利息	△ 784,180	
(B) 有価証券売買損益	12,792,424,995	
売買益	17,390,575,883	
売買損	△ 4,598,150,888	
(C) 保管費用等	70,118,710	
(D) 当期損益金(A+B+C)	16,976,138,468	
(E) 前期繰越損益金	28,307,854,579	
(F) 追加信託差損益金	18,888,374,227	
(G) 解約差損益金	△11,057,610,966	
(H) 計(D+E+F+G)	53,114,756,308	
次期繰越損益金(H)	53,114,756,308	

(注) 損益の状況の中で(B)有価証券売買損益は期末の評価換えによるものを含みます。

(注) 損益の状況の中で(F)追加信託差損益金とあるのは、信託の追加設定の際、追加設定をした価額から元本を差し引いた差額分をいいます。

(注) 損益の状況の中で(G)解約差損益金とあるのは、中途解約の際、元本から解約価額を差し引いた差額分をいいます。