

LM・アメリカ高配当株ファンド (毎月分配型) / (3ヵ月決算型) / (年2回決算型)

◇当ファンドの仕組みは、次の通りです。

商品分類	追加型投信／海外／資産複合	
信託期間	当ファンド (毎月分配型) (年2回決算型)	2013年3月8日～ 2023年2月20日まで
	当ファンド (3ヵ月決算型)	2013年7月19日～ 2023年2月20日まで
運用方針	主に米国の金融商品取引所に上場している株式(優先株式を含みます)、MLP(マスター・リミテッド・パートナーシップ)および不動産投資信託を含む投資信託証券に投資を行うことにより、配当収入の確保と信託財産の長期的成長を目指します。	
主要運用対象	当ファンド	「LM・アメリカ高配当株マザーファンド」受益証券を主要投資対象とします。
	LM・アメリカ高配当株マザーファンド	主に米国の金融商品取引所に上場している株式(優先株式を含みます)、MLP(マスター・リミテッド・パートナーシップ)および不動産投資信託を含む投資信託証券を主要投資対象とします。
組入制限	株式への実質投資割合には、制限を設けません。MLP(マスター・リミテッド・パートナーシップ)への実質投資割合は、信託財産の純資産総額の50%以内とします。外貨建資産への実質投資割合には、制限を設けません。	
分配方針	(毎月分配型)	原則として毎月20日。
	(3ヵ月決算型)	原則として毎年2月、5月、8月および11月の各20日。
	(年2回決算型)	原則として毎年2月20日および8月20日。
	上記各ファンドの決算日(休業日の場合は翌営業日)に、基準価額水準等を勘案して収益の分配を行います。	

当報告書に関するお問合わせ先：
レッグ・メイソン・アセット・マネジメント株式会社

お問合わせ窓口

電話番号：03-5219-5947

運用報告書(全体版)

(毎月分配型)

第91期	決算日	2020年9月23日
第92期	決算日	2020年10月20日
第93期	決算日	2020年11月20日
第94期	決算日	2020年12月21日
第95期	決算日	2021年1月20日
第96期	決算日	2021年2月22日
(3ヵ月決算型)		
第30期	決算日	2020年11月20日
第31期	決算日	2021年2月22日
(年2回決算型)		
第16期	決算日	2021年2月22日

－ 受益者のみなさまへ －

平素は格別のご愛顧を賜り厚く御礼申し上げます。さて、「LM・アメリカ高配当株ファンド(毎月分配型) / (3ヵ月決算型) / (年2回決算型)」は、2021年2月22日に決算を行いましたので、各期の運用状況と収益分配金をご報告申し上げます。今後とも一層のご愛顧を賜りますようお願い申し上げます。

レッグ・メイソン・アセット・マネジメント株式会社

〒100-6536 東京都千代田区丸の内一丁目5番1号

レッグ・メイソン・アセット・マネジメント株式会社(金融商品取引業者 関東財務局長(金商)第417号)はフランクリン・リソース・インク傘下の資産運用会社です。

レッグ・メイソン・アセット・マネジメント株式会社は、2021年4月1日付でフランクリン・テンプレトン・インベストメンツ株式会社を吸収合併し、商号を「フランクリン・テンプレトン・ジャパン株式会社」に変更する予定です。

<https://www.leggmason.co.jp>

< LM・アメリカ高配当株ファンド（毎月分配型） >

○最近30期の運用実績

決算期	基準 (分配落)	価額			株 組入	式 比率	投 資 組	信 託 入	MLP(※) 組入	純 資 産	産 額
		税 分	込 配	み 期 騰 落							
	円		円	%	%		%	%		百万円	
67期(2018年9月20日)	9,208		50	1.9	70.4		12.3	15.2		31,178	
68期(2018年10月22日)	8,827		50	△ 3.6	71.2		12.4	15.7		28,845	
69期(2018年11月20日)	8,627		50	△ 1.7	70.0		13.0	14.4		27,812	
70期(2018年12月20日)	8,067		50	△ 5.9	69.8		13.2	14.2		25,599	
71期(2019年1月21日)	8,239		50	2.8	66.9		13.3	15.0		26,031	
72期(2019年2月20日)	8,634		50	5.4	67.7		13.7	15.4		26,797	
73期(2019年3月20日)	8,781		50	2.3	69.2		15.6	13.3		26,595	
74期(2019年4月22日)	8,937		50	2.3	69.7		15.6	13.7		25,771	
75期(2019年5月20日)	8,732		50	△ 1.7	68.8		15.1	14.1		25,046	
76期(2019年6月20日)	8,600		50	△ 0.9	68.1		15.8	13.9		24,303	
77期(2019年7月22日)	8,761		50	2.5	66.2		15.7	12.7		24,349	
78期(2019年8月20日)	8,527		50	△ 2.1	64.4		14.7	12.6		23,553	
79期(2019年9月20日)	8,878		50	4.7	68.0		12.6	14.1		24,219	
80期(2019年10月21日)	8,743		50	△ 1.0	69.7		12.1	12.9		23,635	
81期(2019年11月20日)	8,797		50	1.2	71.5		11.3	10.0		23,215	
82期(2019年12月20日)	9,149		50	4.6	71.6		10.5	13.3		23,472	
83期(2020年1月20日)	9,508		50	4.5	72.7		10.4	13.7		23,667	
84期(2020年2月20日)	9,481		50	0.2	74.6		10.5	12.6		23,004	
85期(2020年3月23日)	5,950		50	△36.7	74.5		8.6	10.0		14,304	
86期(2020年4月20日)	7,140		50	20.8	75.7		9.2	10.4		17,184	
87期(2020年5月20日)	7,210		40	1.5	75.4		8.2	12.4		17,356	
88期(2020年6月22日)	7,489		40	4.4	76.3		8.5	12.9		17,867	
89期(2020年7月20日)	7,599		40	2.0	77.6		8.4	11.6		17,897	
90期(2020年8月20日)	7,767		40	2.7	77.4		9.5	11.7		17,980	
91期(2020年9月23日)	7,412		40	△ 4.1	78.5		9.7	10.8		16,944	
92期(2020年10月20日)	7,586		40	2.9	78.8		9.7	10.8		17,055	
93期(2020年11月20日)	7,729		40	2.4	76.5		7.7	14.0		17,003	
94期(2020年12月21日)	7,904		40	2.8	75.4		7.2	16.0		16,944	
95期(2021年1月20日)	8,115		40	3.2	72.5		7.0	17.0		17,064	
96期(2021年2月22日)	8,225		40	1.8	73.9		7.3	16.6		16,879	

(注) 基準価額の騰落率は分配金込み。

(注) 当ファンドは親投資信託を組入れますので、「株式組入比率」「投資信託証券組入比率」「MLP組入比率」は実質比率を記載しております。

(注) (※)エネルギー以外のMLPを含みます。

(注) 市場に広く認知されているベンチマーク等で、当ファンドのリスク特性を正確に反映する指標が見当たらないため、現状では、当ファンドの収益率およびリスク特性を特定のベンチマーク等と比較しておりません。

< LM・アメリカ高配当株ファンド（毎月分配型） >

○当作成期中の基準価額と市況等の推移

決算期	年 月 日	基 準 価 額	騰 落 率		株 組 入 比 率	投 資 信 託 組 入 比 率	MLP(※) 組 入 比 率
			騰 落 率	騰 落 率			
第91期	(期 首) 2020年 8月20日	円 7,767	% -	% -	% 77.4	% 9.5	% 11.7
	8月末	7,850	1.1		78.4	9.6	11.2
	(期 末) 2020年 9月23日	7,452	△4.1		78.5	9.7	10.8
第92期	(期 首) 2020年 9月23日	7,412	-		78.5	9.7	10.8
	9月末	7,483	1.0		78.1	9.7	10.6
	(期 末) 2020年10月20日	7,626	2.9		78.8	9.7	10.8
第93期	(期 首) 2020年10月20日	7,586	-		78.8	9.7	10.8
	10月末	7,232	△4.7		78.1	8.1	10.9
	(期 末) 2020年11月20日	7,769	2.4		76.5	7.7	14.0
第94期	(期 首) 2020年11月20日	7,729	-		76.5	7.7	14.0
	11月末	7,796	0.9		74.1	7.2	15.3
	(期 末) 2020年12月21日	7,944	2.8		75.4	7.2	16.0
第95期	(期 首) 2020年12月21日	7,904	-		75.4	7.2	16.0
	12月末	7,862	△0.5		75.6	7.3	15.5
	(期 末) 2021年 1月20日	8,155	3.2		72.5	7.0	17.0
第96期	(期 首) 2021年 1月20日	8,115	-		72.5	7.0	17.0
	1月末	8,058	△0.7		72.5	7.3	16.2
	(期 末) 2021年 2月22日	8,265	1.8		73.9	7.3	16.6

(注) 期末基準価額は分配金込み、騰落率は期首比です。

(注) 当ファンドは親投資信託を組入れますので、「株式組入比率」「投資信託証券組入比率」「MLP組入比率」は実質比率を記載しております。

(注) (※)エネルギー以外のMLPを含みます。

< LM・アメリカ高配当株ファンド（3ヵ月決算型） >

○最近10期の運用実績

決 算 期	基 準 価 額 (分配落)	税 込 配 金 騰 落 中 率			株 式 組 入 比 率	投 資 信 託 証 券 組 入 比 率	MLP(※) 組 入 比 率	純 資 産 額
		税 分	込 配	金 騰 落 中 率				
22期(2018年11月20日)	円 9,201		円 0	% △ 3.4	% 69.8	% 12.9	% 14.4	百万円 5,993
23期(2019年2月20日)	9,378		0	1.9	67.6	13.6	15.3	5,908
24期(2019年5月20日)	9,647		0	2.9	68.6	15.0	14.1	5,509
25期(2019年8月20日)	9,585		0	△ 0.6	64.3	14.6	12.6	5,138
26期(2019年11月20日)	10,008		50	4.9	71.7	11.3	10.0	4,818
27期(2020年2月20日)	10,071		890	9.5	81.0	11.4	13.6	3,986
28期(2020年5月20日)	7,824		0	△22.3	75.2	8.2	12.4	3,098
29期(2020年8月20日)	8,563		0	9.4	77.3	9.5	11.7	3,316
30期(2020年11月20日)	8,658		0	1.1	76.3	7.7	13.9	3,254
31期(2021年2月22日)	9,352		0	8.0	73.8	7.3	16.5	3,271

(注) 基準価額の騰落率は分配金込み。

(注) 当ファンドは親投資信託を組入れますので、「株式組入比率」「投資信託証券組入比率」「MLP組入比率」は実質比率を記載しております。

(注) (※)エネルギー以外のMLPを含みます。

(注) 市場に広く認知されているベンチマーク等で、当ファンドのリスク特性を正確に反映する指標が見当たらないため、現状では、当ファンドの収益率およびリスク特性を特定のベンチマーク等と比較しておりません。

< LM・アメリカ高配当株ファンド（3ヵ月決算型） >

○当作成期中の基準価額と市況等の推移

決 算 期	年 月 日	基 準	価 額		株 組 入 比 率	投 資 信 託 組 入 比 率	MLP(※) 組 入 比 率
			騰 落 率	騰 落 率			
第30期	(期 首) 2020年8月20日	円	%	—	%	%	%
	8月末	8,563	—	77.3	9.5	11.7	
	9月末	8,654	1.1	78.4	9.6	11.2	
	10月末	8,294	△3.1	78.3	9.7	10.6	
	(期 末) 2020年11月20日	8,057	△5.9	78.4	8.1	11.0	
第31期	(期 首) 2020年11月20日	8,658	1.1	76.3	7.7	13.9	
	11月末	8,658	—	76.3	7.7	13.9	
	12月末	8,733	0.9	74.1	7.2	15.3	
	2021年1月末	8,851	2.2	75.8	7.3	15.5	
	(期 末) 2021年2月22日	9,117	5.3	72.7	7.3	16.3	
		9,352	8.0	73.8	7.3	16.5	

(注) 騰落率は期首比です。

(注) 当ファンドは親投資信託を組入れますので、「株式組入比率」「投資信託証券組入比率」「MLP組入比率」は実質比率を記載しております。

(注) (※)エネルギー以外のMLPを含みます。

< LM・アメリカ高配当株ファンド（年2回決算型） >

○最近5期の運用実績

決 算 期	基 準 (分配落)	価 額			株 式 組 入 比 率	投 資 信 託 証 券 組 入 比 率	MLP(※) 組 入 比 率	純 資 産 産 額
		税 分	込 配	み 期 金 騰 騰 落 中 率				
	円		円	%	%	%	%	百万円
12期(2019年2月20日)	14,485		0	△1.5	67.9	13.7	15.4	9,851
13期(2019年8月20日)	14,804		0	2.2	64.6	14.7	12.7	8,468
14期(2020年2月20日)	17,022		0	15.0	74.8	10.6	12.6	8,171
15期(2020年8月20日)	14,479		0	△14.9	77.6	9.6	11.7	6,712
16期(2021年2月22日)	15,821		0	9.3	74.2	7.3	16.6	6,569

(注) 当ファンドは親投資信託を組入れますので、「株式組入比率」「投資信託証券組入比率」「MLP組入比率」は実質比率を記載しております。

(注) (※)エネルギー以外のMLPを含みます。

(注) 市場に広く認知されているベンチマーク等で、当ファンドのリスク特性を正確に反映する指標が見当たらないため、現状では、当ファンドの収益率およびリスク特性を特定のベンチマーク等と比較しておりません。

○当期中の基準価額と市況等の推移

年 月 日	基 準	価 額		株 式 組 入 比 率	投 資 信 託 証 券 組 入 比 率	MLP(※) 組 入 比 率
		騰 落	騰 落 率			
(期 首)	円		%	%	%	%
2020年8月20日	14,479		—	77.6	9.6	11.7
8月末	14,633		1.1	78.4	9.6	11.2
9月末	14,025		△3.1	78.3	9.7	10.6
10月末	13,624		△5.9	78.4	8.1	11.0
11月末	14,767		2.0	74.5	7.2	15.3
12月末	14,969		3.4	76.1	7.4	15.6
2021年1月末	15,420		6.5	73.1	7.4	16.4
(期 末)						
2021年2月22日	15,821		9.3	74.2	7.3	16.6

(注) 騰落率は期首比です。

(注) 当ファンドは親投資信託を組入れますので、「株式組入比率」「投資信託証券組入比率」「MLP組入比率」は実質比率を記載しております。

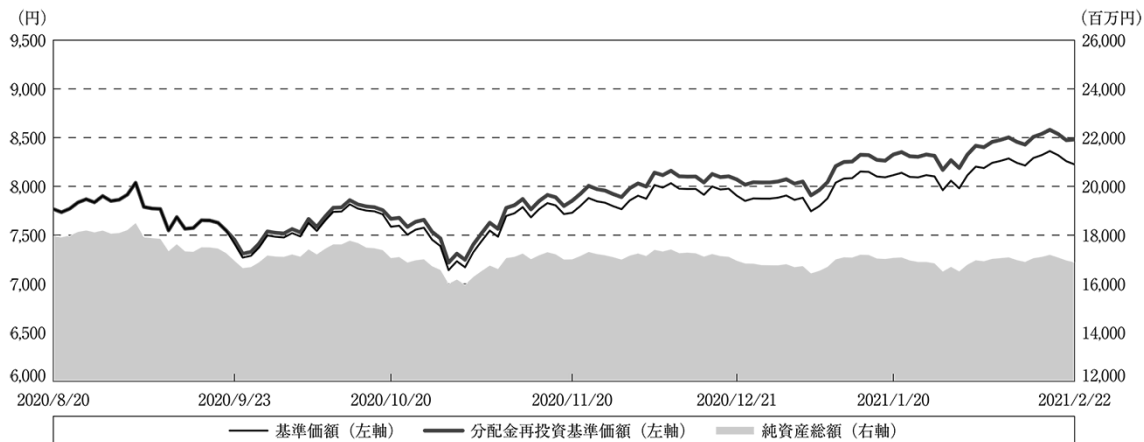
(注) (※)エネルギー以外のMLPを含みます。

○運用経過

< LM・アメリカ高配当株ファンド（毎月分配型） >

作成期間中の基準価額等の推移

(2020年8月21日～2021年2月22日)



第91期首：7,767円

第96期末：8,225円（既払分配金(税込み)：240円）

騰落率：9.2%（分配金再投資ベース）

(注) 分配金再投資基準価額は、分配金（税込み）を分配時に再投資したものとみなして計算したもので、ファンド運用の実質的なパフォーマンスを示すものです。

(注) 分配金を再投資するかどうかについてはお客様がご利用のコースにより異なります。また、ファンドの購入価額により課税条件も異なります。したがって、お客様の損益の状況を示すものではありません。

(注) 分配金再投資基準価額は、作成期首（2020年8月20日）の値が基準価額と同一となるように指数化しております。

(注) 上記騰落率は、小数点以下第2位を四捨五入して表示しております。

○基準価額の主な変動要因

当作成期の当ファンドのパフォーマンス（騰落率）はプラス（分配金再投資ベース）となりました。

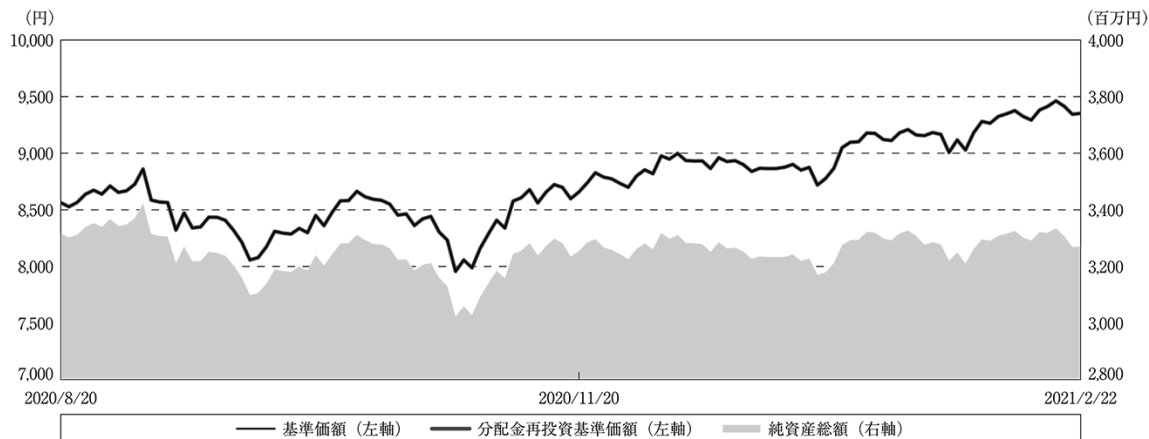
株式市場、MLP（マスター・リミテッド・パートナーシップ）市場、リート市場の上昇を背景に、株式要因がプラスとなりました。為替要因については、米ドル・円相場が若干の米ドル安・円高となったことから、小幅マイナスとなりました。

○運用経過

< LM・アメリカ高配当株ファンド（3ヵ月決算型） >

作成期間中の基準価額等の推移

(2020年8月21日～2021年2月22日)



第30期首：8,563円

第31期末：9,352円（既払分配金(税込み)：0円）

騰落率：9.2%（分配金再投資ベース）

- (注) 分配金再投資基準価額は、分配金（税込み）を分配時に再投資したものとみなして計算したもので、ファンド運用の実質的なパフォーマンスを示すものです。
- (注) 分配金を再投資するかどうかについてはお客様がご利用のコースにより異なります。また、ファンドの購入価額により課税条件も異なります。したがって、お客様の損益の状況を示すものではありません。
- (注) 分配金再投資基準価額は、作成期首（2020年8月20日）の値が基準価額と同一となるように指数化しております。
- (注) 上記騰落率は、小数点以下第2位を四捨五入して表示しております。

○基準価額の主な変動要因

当作成期の当ファンドのパフォーマンス（騰落率）はプラス（分配金再投資ベース）となりました。

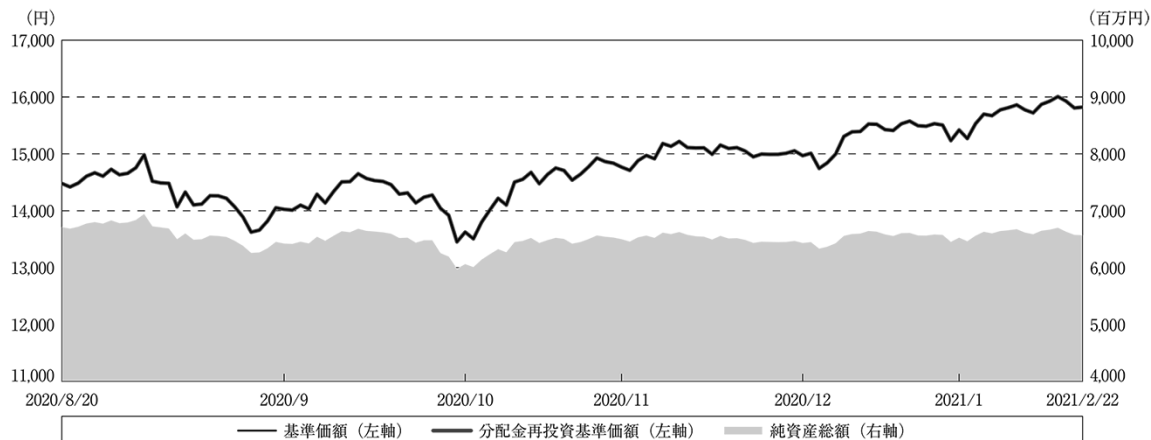
株式市場、MLP（マスター・リミテッド・パートナーシップ）市場、リート市場の上昇を背景に、株式要因がプラスとなりました。為替要因については、米ドル・円相場が若干の米ドル安・円高となったことから、小幅マイナスとなりました。

○運用経過

< LM・アメリカ高配当株ファンド（年2回決算型） >

期中の基準価額等の推移

（2020年8月21日～2021年2月22日）



期 首：14,479円

期 末：15,821円（既払分配金(税込み)：0円）

騰落率： 9.3%（分配金再投資ベース）

(注) 分配金再投資基準価額は、分配金（税込み）を分配時に再投資したものとみなして計算したもので、ファンド運用の実質的なパフォーマンスを示すものです。

(注) 分配金を再投資するかどうかについてはお客様がご利用のコースにより異なります。また、ファンドの購入価額により課税条件も異なります。したがって、お客様の損益の状況を示すものではありません。

(注) 分配金再投資基準価額は、期首（2020年8月20日）の値が基準価額と同一となるように指数化しております。

(注) 上記騰落率は、小数点以下第2位を四捨五入して表示しております。

○基準価額の主な変動要因

当期の当ファンドのパフォーマンス（騰落率）はプラスとなりました。

株式市場、MLP（マスター・リミテッド・パートナーシップ）市場、リート市場の上昇を背景に、株式要因がプラスとなりました。為替要因については、米ドル・円相場が若干の米ドル安・円高となったことから、小幅マイナスとなりました。

<LM・アメリカ高配当株ファンド（毎月分配型） / （3ヵ月決算型） / （年2回決算型）>

投資環境

（2020年8月21日～2021年2月22日）

当作成期の米国株式相場は、上昇しました。

期の前半は、コロナ禍での株高をけん引してきたハイテク株を中心に利益確定の売りが広がりました。その後、追加の経済対策に対する期待などを背景に株価は上昇しました。

期の半ばは、欧米で新型コロナウイルスの感染者数が再び急増し、経済活動が再び制限される可能性が意識されたことなどから、株価は下落しました。しかしその後は、米国大統領選挙で民主党のバイデン候補の勝利が確実となり、米政局を巡る不透明感が後退したことや、新型コロナウイルスワクチンの早期普及への期待が高まり、経済活動が正常化すると

の見方が広がったことなどから、株価は上昇しました。

期の後半は、バイデン新政権による大型の追加経済対策が実施されるとの期待が高まったことから、株価は上昇しました。その後は、一部の銘柄に対する個人投資家の投機的な動きが見られたことなどから、株価は乱高下する場面も見られましたが、バイデン政権による景気対策やワクチン普及への期待が根強い中、再び上昇しました。

当作成期のMLP市場は、上昇しました。

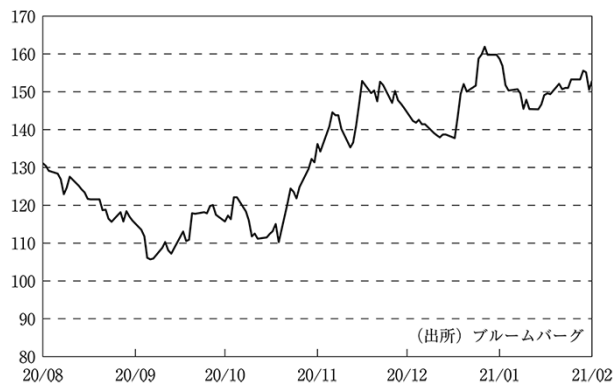
期の前半は、テクノロジー・セクターを中心に米国株式市場全体が軟調地合いで推移したことや、原油価格が需給悪化観測から下落したことなどから、MLP市場は下落しました。その後は、シェール業界での再編期待が浮上したことなどから、MLP市場は持ち直しました。

期の半ばは、新型コロナウイルスのワクチンが普及して経済の正常化が進み、原油需要が持ち直すとの見方が広がったことなどから、原油価格が堅調となる中、MLP市場は上昇しました。その後も、一部の主要MLPが好決算や自社株買い戻しプログラムを発表したことなどから、MLP市場は堅調となりました。

米国S&P 500指数の推移



アレリアンMLP指数の推移



期の後半は、利益確定の売りに加え、2020年末に向けたタックスロス・セリング（節税対策の売り）が見られたことなどから、MLP市場は下落しました。その後、MLP市場は乱高下する場面が見られたものの、バイデン新政権による積極財政によりエネルギー需要が回復するとの見方が強まる中、原油価格が上昇したことなどから、底堅い動きとなりました。

当作成期のリート市場は、上昇しました。

期の前半は、買いが優勢となる場面も見られましたが、新型コロナウイルスの感染が再拡大する中、行動制限の強化による景気への影響が懸念されたことなどから、リート市場は上値の重い展開となりました。

期の半ばは、米国大統領選挙の結果を受けて米政局を巡る不透明感が後退したことや、新型コロナウイルスのワクチン普及による経済活動正常化への期待が高まったことなどから、リート市場は上昇しました。

期の後半は、バイデン政権下での財政出動と国債増発懸念から米国国債利回りが上昇したことなどから、リート市場は上値の重い展開となる場面が見られました。しかし、バイデン政権による景気対策やワクチン普及への期待が根強いことなどを背景に、リート市場は当作成期末にかけて上昇しました。

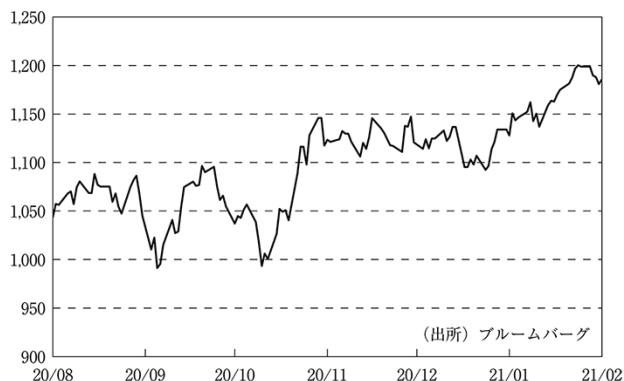
当作成期の米ドル・円相場は、若干の米ドル安・円高となりました。

期の前半は、米国の追加経済対策に対する期待などを背景に、米ドル買い・円売りが優勢となる場面も見られました。しかしその後は、新型コロナウイルスの感染再拡大による米国経済活動の鈍化が懸念されたことなどから、米ドルは対円で上値の重い展開となりました。

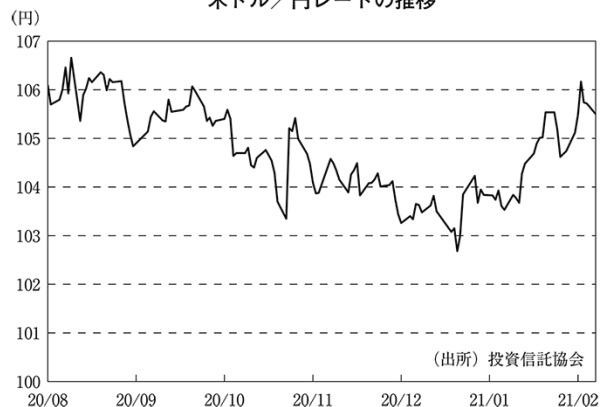
期の半ばは、米国で新型コロナウイルスの感染が再拡大し、目先の景気懸念が強まったことなどから、米ドルは対円で引き続き上値の重い展開となりました。

期の後半は、米国国債利回りが上昇し、日米金利差の拡大が意識されたことなどから、米ドルは対円で上昇しました。

MSCI US REIT指数の推移



米ドル／円レートの推移



< LM・アメリカ高配当株ファンド（毎月分配型） / （3ヵ月決算型） / （年2回決算型） >

当ファンドのポートフォリオ

（2020年8月21日～2021年2月22日）

当ファンドは、主に「LM・アメリカ高配当株マザーファンド」受益証券への投資を通じて、主に米国の金融商品取引所に上場している株式（優先株式を含みます）、MLPおよび不動産投資信託を含む投資信託証券に投資を行うことにより、配当収入の確保と信託財産の長期的成長を目指して運用に努めてまいりました。また、外貨建資産については、原則として為替ヘッジを行いません。当作成期の運用においては、高水準の配当利回りが期待できる銘柄への投資を行いました。また、投資にあたっては、各銘柄の配当の継続性、配当の成長性、財務の健全性、株価の水準等に着眼してポートフォリオの構築を行いました。

< LM・アメリカ高配当株ファンド（毎月分配型） / （3ヵ月決算型） / （年2回決算型） >

分配金

（2020年8月21日～2021年2月22日）

分配金につきましては、基準価額動向や保有株式の配当収入等を勘案し、以下の通りとさせていただきます。なお、収益分配に充当しなかった利益につきましては信託財産中に留保し、運用の基本方針に基づき運用を行います。

○分配原資の内訳

< LM・アメリカ高配当株ファンド（毎月分配型） >

（単位：円、1万口当たり・税込み）

項 目	第91期	第92期	第93期	第94期	第95期	第96期
	2020年8月21日～ 2020年9月23日	2020年9月24日～ 2020年10月20日	2020年10月21日～ 2020年11月20日	2020年11月21日～ 2020年12月21日	2020年12月22日～ 2021年1月20日	2021年1月21日～ 2021年2月22日
当期分配金 (対基準価額比率)	40 0.537%	40 0.525%	40 0.515%	40 0.504%	40 0.490%	40 0.484%
当期の収益	6	11	37	22	9	35
当期の収益以外	33	28	2	17	30	4
翌期繰越分配対象額	1,049	1,021	1,019	1,002	972	967

（注）対基準価額比率は当期分配金（税込み）の期末基準価額（分配金込み）に対する比率であり、ファンドの収益率とは異なります。

（注）当期の収益、当期の収益以外は小数点以下切捨てで算出しているため合計が当期分配金と一致しない場合があります。

< LM・アメリカ高配当株ファンド（3ヵ月決算型） >

（単位：円、1万口当たり・税込み）

項 目	第30期	第31期
	2020年8月21日～ 2020年11月20日	2020年11月21日～ 2021年2月22日
当期分配金 (対基準価額比率)	— —%	— —%
当期の収益	—	—
当期の収益以外	—	—
翌期繰越分配対象額	860	938

（注）対基準価額比率は当期分配金（税込み）の期末基準価額（分配金込み）に対する比率であり、ファンドの収益率とは異なります。

（注）当期の収益、当期の収益以外は小数点以下切捨てで算出しているため合計が当期分配金と一致しない場合があります。

< LM・アメリカ高配当株ファンド（年2回決算型） >

（単位：円、1万口当たり・税込み）

項 目	第16期
	2020年8月21日～ 2021年2月22日
当期分配金	—
（対基準価額比率）	—%
当期の収益	—
当期の収益以外	—
翌期繰越分配対象額	7,097

（注）対基準価額比率は当期分配金（税込み）の期末基準価額（分配金込み）に対する比率であり、ファンドの収益率とは異なります。

（注）当期の収益、当期の収益以外は小数点以下切捨てで算出しているため合計が当期分配金と一致しない場合があります。

< LM・アメリカ高配当株ファンド（毎月分配型） / （3ヵ月決算型） / （年2回決算型） >

○今後の運用方針

当ファンドは米国の株式、MLP、リートへの投資を目的としたファンドです。ポートフォリオにおいては、配当利回りに着目し、相対的に配当利回りの高い銘柄を中心に投資します。また、各銘柄の配当の継続性、配当の成長性、財務の健全性、株価の水準等に着眼してポートフォリオの構築を行う方針です。

< LM・アメリカ高配当株ファンド（毎月分配型） >

○ 1万口当たりの費用明細

（2020年8月21日～2021年2月22日）

項 目	第91期～第96期		項 目 の 概 要
	金 額	比 率	
(a) 信 託 報 酬 (投 信 会 社) (販 売 会 社) (受 託 会 社)	円 75 (37) (37) (2)	% 0.975 (0.476) (0.476) (0.022)	(a) 信託報酬＝作成期間の平均基準価額×信託報酬率 委託した資金の運用の対価 交付運用報告書等各種書類の送付、口座内でのファンドの管理、購入後の情報提供等の対価 運用財産の管理、投信会社からの指図の実行の対価
(b) 売 買 委 託 手 数 料 (株 式) (投 資 証 券) (M L P)	1 (0) (0) (0)	0.012 (0.006) (0.001) (0.005)	(b) 売買委託手数料＝作成期間の売買委託手数料÷作成期間の平均受益権口数 売買委託手数料は、有価証券等の売買の際、売買仲介人に支払う手数料
(c) 有 価 証 券 取 引 税 (株 式) (投 資 証 券) (M L P)	0 (0) (0) (0)	0.000 (0.000) (0.000) (0.000)	(c) 有価証券取引税＝作成期間の有価証券取引税÷作成期間の平均受益権口数 有価証券取引税は、有価証券の取引の都度発生する取引に関する税金
(d) そ の 他 費 用 (保 管 費 用) (監 査 費 用) (印 刷 等 費 用) (そ の 他 1) (そ の 他 2)	11 (0) (0) (1) (4) (5)	0.140 (0.005) (0.004) (0.012) (0.047) (0.071)	(d) その他費用＝作成期間のその他費用÷作成期間の平均受益権口数 保管費用は、海外における保管銀行等に支払う有価証券等の保管及び資金の送金・資産の移転等に要する費用 監査費用は、監査法人等に支払うファンドの監査に係る費用 印刷等費用は、印刷業者等に支払う法定書類の作成、印刷、交付および届出に係る費用 MLP投資に係る費用のうち、納税見込額の積立てによる未払費用(△の場合は、未払費用の繰戻し) 権利処理に伴う費用（外国税額分も含む）
合 計	87	1.127	
作成期間の平均基準価額は、7,713円です。			

(注) 作成期間の費用（消費税等のかかるものは消費税等を含む）は、追加・解約により受益権口数に変動があるため、簡便法により算出した結果です。

(注) 各金額は項目ごとに円未満は四捨五入してあります。

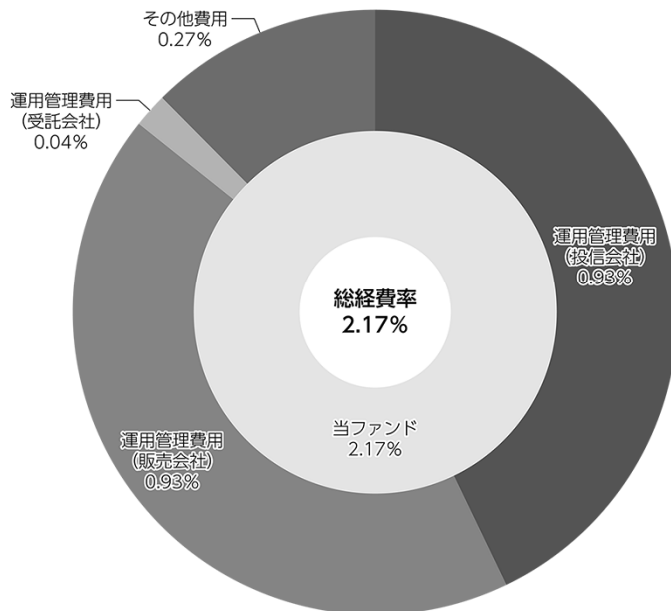
(注) 売買委託手数料、有価証券取引税およびその他費用は、このファンドが組み入れている親投資信託が支払った金額のうち、当ファンドに対応するものを含みます。

(注) 各比率は1万口当たりのそれぞれの費用金額（円未満の端数を含む）を作成期間の平均基準価額で除して100を乗じたもので、項目ごとに小数第3位未満は四捨五入してあります。

(参考情報)

○総経費率

作成期間中の運用・管理にかかった費用の総額（原則として、募集手数料、売買委託手数料および有価証券取引税を除く。）を作成期間中の平均受益権口数に作成期間中の平均基準価額（1口当たり）を乗じた数で除した総経費率（年率）は2.17%です。



(注) 当ファンドの費用は1万口当たりの費用明細において用いた簡便法により算出したものです。

(注) 各費用は、原則として、募集手数料、売買委託手数料および有価証券取引税を含みません。

(注) 各比率は、年率換算した値です。

(注) 当ファンドの費用は、親投資信託が支払った費用を含みます。

(注) 上記の前提条件で算出したものです。このため、これらの値はあくまでも参考であり、実際に発生した費用の比率とは異なります。

< LM・アメリカ高配当株ファンド（3ヵ月決算型） >

○ 1万口当たりの費用明細

(2020年8月21日～2021年2月22日)

項 目	第30期～第31期		項 目 の 概 要
	金 額	比 率	
(a) 信 託 報 酬 (投 信 会 社) (販 売 会 社) (受 託 会 社)	84 (41) (41) (2)	% 0.975 (0.476) (0.476) (0.022)	(a) 信託報酬＝作成期間の平均基準価額×信託報酬率 委託した資金の運用の対価 交付運用報告書等各種書類の送付、口座内でのファンドの管理、購入後の情報提供等の対価 運用財産の管理、投信会社からの指図の実行の対価
(b) 売 買 委 託 手 数 料 (株 式) (投 資 証 券) (M L P)	1 (1) (0) (0)	0.012 (0.006) (0.001) (0.005)	(b) 売買委託手数料＝作成期間の売買委託手数料÷作成期間の平均受益権口数 売買委託手数料は、有価証券等の売買の際、売買仲介人に支払う手数料
(c) 有 価 証 券 取 引 税 (株 式) (投 資 証 券) (M L P)	0 (0) (0) (0)	0.000 (0.000) (0.000) (0.000)	(c) 有価証券取引税＝作成期間の有価証券取引税÷作成期間の平均受益権口数 有価証券取引税は、有価証券の取引の都度発生する取引に関する税金
(d) そ の 他 費 用 (保 管 費 用) (監 査 費 用) (印 刷 等 費 用) (そ の 他 1) (そ の 他 2)	12 (0) (1) (1) (4) (6)	0.142 (0.005) (0.009) (0.007) (0.048) (0.072)	(d) その他費用＝作成期間のその他費用÷作成期間の平均受益権口数 保管費用は、海外における保管銀行等に支払う有価証券等の保管及び資金の送金・資産の移転等に要する費用 監査費用は、監査法人等に支払うファンドの監査に係る費用 印刷等費用は、印刷業者等に支払う法定書類の作成、印刷、交付および届出に係る費用 MLP投資に係る費用のうち、納税見込額の積立てによる未払費用(△の場合は、未払費用の繰戻し) 権利処理に伴う費用(外国税額分も含む)
合 計	97	1.129	
作成期間の平均基準価額は、8,617円です。			

(注) 作成期間の費用(消費税等のかかるものは消費税等を含む)は、追加・解約により受益権口数に変動があるため、簡便法により算出した結果です。

(注) 各金額は項目ごとに円未満は四捨五入してあります。

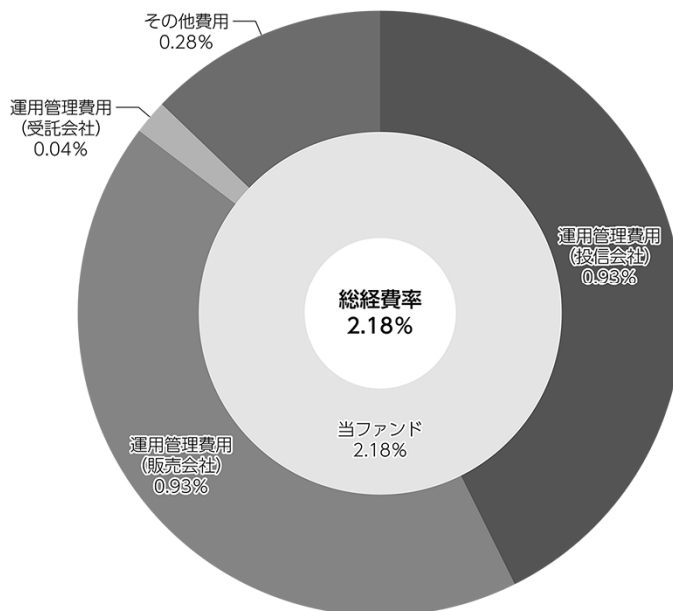
(注) 売買委託手数料、有価証券取引税およびその他費用は、このファンドが組み入れている親投資信託が支払った金額のうち、当ファンドに対応するものを含みます。

(注) 各比率は1万口当たりのそれぞれの費用金額(円未満の端数を含む)を作成期間の平均基準価額で除して100を乗じたもので、項目ごとに小数第3位未満は四捨五入してあります。

(参考情報)

○総経費率

作成期間中の運用・管理にかかった費用の総額（原則として、募集手数料、売買委託手数料および有価証券取引税を除く。）を作成期間中の平均受益権口数に作成期間中の平均基準価額（1口当たり）を乗じた数で除した総経費率（年率）は2.18%です。



(注) 当ファンドの費用は1万口当たりの費用明細において用いた簡便法により算出したものです。

(注) 各費用は、原則として、募集手数料、売買委託手数料および有価証券取引税を含みません。

(注) 各比率は、年率換算した値です。

(注) 当ファンドの費用は、親投資信託が支払った費用を含みます。

(注) 上記の前提条件で算出したものです。このため、これらの値はあくまでも参考であり、実際に発生した費用の比率とは異なります。

< LM・アメリカ高配当株ファンド（年2回決算型） >

○ 1万口当たりの費用明細

（2020年8月21日～2021年2月22日）

項 目	当 期		項 目 の 概 要
	金 額	比 率	
(a) 信 託 報 酬 (投 信 会 社) (販 売 会 社) (受 託 会 社)	円 142 (69) (69) (3)	% 0.975 (0.476) (0.476) (0.022)	(a) 信託報酬＝期中の平均基準価額×信託報酬率 委託した資金の運用の対価 交付運用報告書等各种書類の送付、口座内でのファンドの管理、購入後の情報提供等の対価 運用財産の管理、投信会社からの指図の実行の対価
(b) 売 買 委 託 手 数 料 (株 式) (投 資 証 券) (M L P)	2 (1) (0) (1)	0.012 (0.006) (0.001) (0.005)	(b) 売買委託手数料＝期中の売買委託手数料÷期中の平均受益権口数 売買委託手数料は、有価証券等の売買の際、売買仲介人に支払う手数料
(c) 有 価 証 券 取 引 税 (株 式) (投 資 証 券) (M L P)	0 (0) (0) (0)	0.001 (0.000) (0.000) (0.000)	(c) 有価証券取引税＝期中の有価証券取引税÷期中の平均受益権口数 有価証券取引税は、有価証券の取引の都度発生する取引に関する税金
(d) そ の 他 費 用 (保 管 費 用) (監 査 費 用) (印 刷 等 費 用) (そ の 他 1) (そ の 他 2)	21 (1) (1) (2) (7) (11)	0.142 (0.005) (0.006) (0.010) (0.047) (0.072)	(d) その他費用＝期中のその他費用÷期中の平均受益権口数 保管費用は、海外における保管銀行等に支払う有価証券等の保管及び資金の送金・資産の移転等に要する費用 監査費用は、監査法人等に支払うファンドの監査に係る費用 印刷等費用は、印刷業者等に支払う法定書類の作成、印刷、交付および届出に係る費用 MLP投資に係る費用のうち、納税見込額の積立てによる未払費用(△の場合は、未払費用の繰戻し) 権利処理に伴う費用（外国税額分も含む）
合 計	165	1.130	
期中の平均基準価額は、14,573円です。			

(注) 期中の費用（消費税等のかかるものは消費税等を含む）は、追加・解約により受益権口数に変動があるため、簡便法により算出した結果です。

(注) 各金額は項目ごとに円未満は四捨五入してあります。

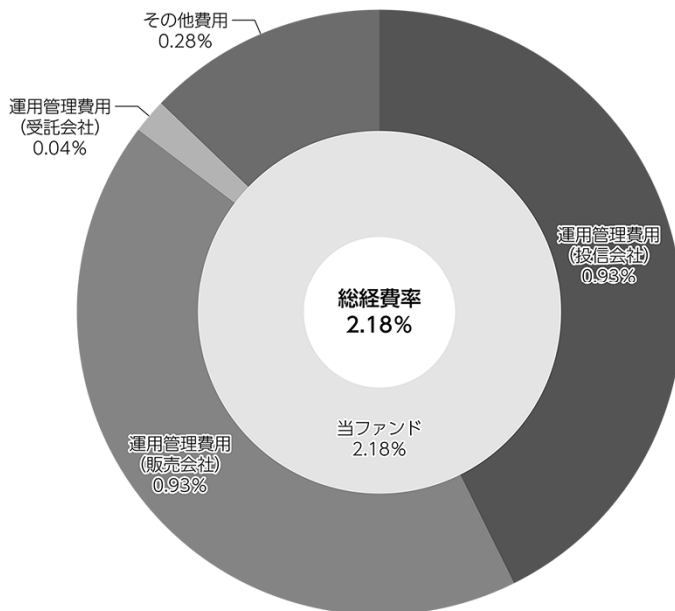
(注) 売買委託手数料、有価証券取引税およびその他費用は、このファンドが組み入れている親投資信託が支払った金額のうち、当ファンドに対応するものを含みます。

(注) 各比率は1万口当たりのそれぞれの費用金額（円未満の端数を含む）を期中の平均基準価額で除して100を乗じたもので、項目ごとに小数第3位未満は四捨五入してあります。

(参考情報)

○総経費率

期中の運用・管理にかかった費用の総額（原則として、募集手数料、売買委託手数料および有価証券取引税を除く。）を期中の平均受益権口数に期中の平均基準価額（1口当たり）を乗じた数で除した総経費率（年率）は2.18%です。



(注) 当ファンドの費用は1万口当たりの費用明細において用いた簡便法により算出したものです。

(注) 各費用は、原則として、募集手数料、売買委託手数料および有価証券取引税を含みません。

(注) 各比率は、年率換算した値です。

(注) 当ファンドの費用は、親投資信託が支払った費用を含みます。

(注) 上記の前提条件で算出したものです。このため、これらの値はあくまでも参考であり、実際に発生した費用の比率とは異なります。

○売買及び取引の状況

(2020年8月21日～2021年2月22日)

親投資信託受益証券の設定、解約状況

< LM・アメリカ高配当株ファンド（毎月分配型） >

銘	柄	第91期～第96期			
		設 定		解 約	
		口 数	金 額	口 数	金 額
		千口	千円	千口	千円
LM・アメリカ高配当株マザーファンド		318,212	543,385	1,936,695	3,304,032

(注) 単位未満は切捨て。

< LM・アメリカ高配当株ファンド（3ヵ月決算型） >

銘	柄	第30期～第31期			
		設 定		解 約	
		口 数	金 額	口 数	金 額
		千口	千円	千口	千円
LM・アメリカ高配当株マザーファンド		8,332	14,290	219,038	378,086

(注) 単位未満は切捨て。

< LM・アメリカ高配当株ファンド（年2回決算型） >

銘	柄	設 定			
		設 定		解 約	
		口 数	金 額	口 数	金 額
		千口	千円	千口	千円
LM・アメリカ高配当株マザーファンド		115,053	195,870	571,046	977,125

(注) 単位未満は切捨て。

○株式売買比率

(2020年8月21日～2021年2月22日)

株式売買金額の平均組入株式時価総額に対する割合

< LM・アメリカ高配当株ファンド（毎月分配型） >

項 目	第91期～第96期
	LM・アメリカ高配当株マザーファンド
(a) 当作成期中の株式売買金額	27,872,559千円
(b) 当作成期中の平均組入株式時価総額	73,976,895千円
(c) 売買高比率 (a) / (b)	0.38

(注) (b)は各月末現在の組入株式時価総額の平均。

(注) 単位未満は切捨て。

< LM・アメリカ高配当株ファンド（3ヵ月決算型） >

項 目	第30期～第31期
	LM・アメリカ高配当株マザーファンド
(a) 当作成期中の株式売買金額	27,902,469千円
(b) 当作成期中の平均組入株式時価総額	73,976,895千円
(c) 売買高比率 (a) / (b)	0.38

(注) (b)は各月末現在の組入株式時価総額の平均。

(注) 単位未満は切捨て。

< LM・アメリカ高配当株ファンド（年2回決算型） >

項 目	当 期
	LM・アメリカ高配当株マザーファンド
(a) 期中の株式売買金額	27,902,941千円
(b) 期中の平均組入株式時価総額	73,976,895千円
(c) 売買高比率 (a) / (b)	0.38

(注) (b)は各月末現在の組入株式時価総額の平均。

(注) 単位未満は切捨て。

○利害関係人との取引状況等

(2020年8月21日～2021年2月22日)

該当事項はございません。

利害関係人とは、投資信託及び投資法人に関する法律第11条第1項に規定される利害関係人です。

○第二種金融商品取引業を兼業している投資信託委託会社の自己取引状況

(2020年8月21日～2021年2月22日)

該当事項はございません。

○自社による当ファンドの設定・解約状況

(2020年8月21日～2021年2月22日)

< LM・アメリカ高配当株ファンド（毎月分配型） >

< LM・アメリカ高配当株ファンド（3ヵ月決算型） >

< LM・アメリカ高配当株ファンド（年2回決算型） >

該当事項はございません。

○組入資産の明細

(2021年2月22日現在)

親投資信託残高

<LM・アメリカ高配当株ファンド（毎月分配型）>

銘	柄	第90期末		第96期末		
		口	数	口	数	評 価 額
			千口		千口	千円
LM・アメリカ高配当株マザーファンド			10,869,323		9,250,839	16,991,942

(注) 単位未満は切捨て。

<LM・アメリカ高配当株ファンド（3ヵ月決算型）>

銘	柄	第29期末		第31期末		
		口	数	口	数	評 価 額
			千口		千口	千円
LM・アメリカ高配当株マザーファンド			2,000,731		1,790,025	3,287,918

(注) 単位未満は切捨て。

<LM・アメリカ高配当株ファンド（年2回決算型）>

銘	柄	期首(前期末)		当 期 末		
		口	数	口	数	評 価 額
			千口		千口	千円
LM・アメリカ高配当株マザーファンド			4,067,862		3,611,869	6,634,282

(注) 単位未満は切捨て。

親投資信託における組入資産の明細につきましては、後述の親投資信託の「運用報告書」をご参照ください。

< LM・アメリカ高配当株ファンド（毎月分配型） >

○投資信託財産の構成

(2021年2月22日現在)

項 目	第96期末	
	評 価 額	比 率
	千円	%
LM・アメリカ高配当株マザーファンド	16,991,942	99.8
コール・ローン等、その他	31,230	0.2
投資信託財産総額	17,023,172	100.0

(注) 評価額の単位未満は切捨て。

(注) LM・アメリカ高配当株マザーファンドにおいて、当作成期末における外貨建純資産（100,464,048千円）の投資信託財産総額（101,137,180千円）に対する比率は99.3%です。

(注) 外貨建資産は、当作成期末の時価をわが国の対顧客電信売買相場の仲値により邦貨換算したものです。なお、2月22日における邦貨換算レートは、1米ドル=105.50円です。

○資産、負債、元本及び基準価額の状況

項 目	第91期末	第92期末	第93期末	第94期末	第95期末	第96期末
	2020年9月23日現在	2020年10月20日現在	2020年11月20日現在	2020年12月21日現在	2021年1月20日現在	2021年2月22日現在
	円	円	円	円	円	円
(A) 資産	17,085,060,576	17,216,715,444	17,162,577,814	17,115,036,888	17,184,785,163	17,023,172,679
LM・アメリカ高配当株マザーファンド(評価額)	17,068,209,780	17,170,801,794	17,119,273,707	17,059,016,241	17,175,461,082	16,991,942,261
未収入金	16,850,796	45,913,650	43,304,107	56,020,647	9,324,081	31,230,418
(B) 負債	140,790,315	160,928,548	159,247,638	170,397,887	120,670,190	143,366,601
未払収益分配金	91,446,621	89,937,225	87,992,478	85,749,961	84,116,499	82,086,121
未払解約金	16,850,796	45,913,650	43,304,107	56,020,647	9,324,081	31,230,418
未払信託報酬	31,670,517	24,428,703	27,237,231	27,916,552	26,533,462	29,290,750
その他未払費用	822,381	648,970	713,822	710,727	696,148	759,312
(C) 純資産総額(A-B)	16,944,270,261	17,055,786,896	17,003,330,176	16,944,639,001	17,064,114,973	16,879,806,078
元本	22,861,655,439	22,484,306,466	21,998,119,654	21,437,490,330	21,029,124,775	20,521,530,482
次期繰越損益金	△ 5,917,385,178	△ 5,428,519,570	△ 4,994,789,478	△ 4,492,851,329	△ 3,965,009,802	△ 3,641,724,404
(D) 受益権総口数	22,861,655,439口	22,484,306,466口	21,998,119,654口	21,437,490,330口	21,029,124,775口	20,521,530,482口
1万口当たり基準価額(C/D)	7,412円	7,586円	7,729円	7,904円	8,115円	8,225円

<注記事項>

(注) 元本の状況

当作成期首元本額 23,149,657,618円

当作成期中追加設定元本額 694,870,771円

当作成期中一部解約元本額 3,322,997,907円

(注) 元本の欠損

純資産総額が元本額を下回っており、その差額は3,641,724,404円であります。

< LM・アメリカ高配当株ファンド（毎月分配型） >

○損益の状況

項 目	第91期	第92期	第93期	第94期	第95期	第96期
	2020年8月21日～ 2020年9月23日	2020年9月24日～ 2020年10月20日	2020年10月21日～ 2020年11月20日	2020年11月21日～ 2020年12月21日	2020年12月22日～ 2021年1月20日	2021年1月21日～ 2021年2月22日
	円	円	円	円	円	円
(A) 有価証券売買損益	△ 688,534,228	506,108,433	432,437,460	487,050,177	553,493,793	338,871,083
売買益	3,663,649	522,482,509	456,804,874	499,379,618	565,931,709	349,749,500
売買損	△ 692,197,877	△ 16,374,076	△ 24,367,414	△ 12,329,441	△ 12,437,916	△ 10,878,417
(B) 信託報酬等	△ 32,492,898	△ 25,077,673	△ 27,951,053	△ 28,627,279	△ 27,229,610	△ 30,050,062
(C) 当期繰越益金(A+B)	△ 721,027,126	481,030,760	404,486,407	458,422,898	526,264,183	308,821,021
(D) 前期繰越損益金	△3,404,634,829	△4,056,637,523	△3,511,611,809	△3,088,167,183	△2,611,642,205	△2,044,115,422
(E) 追加信託差損益金	△1,700,276,602	△1,762,975,582	△1,799,671,598	△1,777,357,083	△1,795,515,281	△1,824,343,882
(配当等相当額)	(2,476,613,287)	(2,359,862,848)	(2,246,646,618)	(2,185,056,936)	(2,107,917,306)	(1,995,330,890)
(売買損益相当額)	(△4,176,889,889)	(△4,122,838,430)	(△4,046,318,216)	(△3,962,414,019)	(△3,903,432,587)	(△3,819,674,772)
(F) 計(C+D+E)	△5,825,938,557	△5,338,582,345	△4,906,797,000	△4,407,101,368	△3,880,893,303	△3,559,638,283
(G) 収益分配金	△ 91,446,621	△ 89,937,225	△ 87,992,478	△ 85,749,961	△ 84,116,499	△ 82,086,121
(H) 次期繰越損益金(F+G)	△5,917,385,178	△5,428,519,570	△4,994,789,478	△4,492,851,329	△3,965,009,802	△3,641,724,404
追加信託差損益金	△1,777,576,241	△1,826,584,252	△1,804,263,482	△1,813,829,522	△1,858,785,748	△1,833,990,535
(配当等相当額)	(2,399,467,715)	(2,296,300,539)	(2,242,199,536)	(2,148,850,107)	(2,044,685,171)	(1,985,943,742)
(売買損益相当額)	(△4,177,043,956)	(△4,122,884,791)	(△4,046,463,018)	(△3,962,679,629)	(△3,903,470,919)	(△3,819,934,277)
繰越損益金	△4,139,808,937	△3,601,935,318	△3,190,525,996	△2,679,021,807	△2,106,224,054	△1,807,733,869

(注) 損益の状況の中で(A)有価証券売買損益は各期末の評価換えによるものを含みます。

(注) 損益の状況の中で(B)信託報酬等には信託報酬に対する消費税等相当額を含めて表示しています。

(注) 損益の状況の中で(E)追加信託差損益金とあるのは、信託の追加設定の際、追加設定をした価額から元本を差し引いた差額分をいいます。

(注) 信託財産の運用の指図に係る権限の全部又は一部を委託するために要する費用として、委託者報酬のうち販売会社へ支払う手数料を除いた額の100分の50相当額を支払っております。

<分配金の計算過程>

決 算 期	第91期	第92期	第93期	第94期	第95期	第96期
	円	円	円	円	円	円
(A) 配当等収益(費用控除後)	14,146,982	26,328,555	83,400,594	49,277,522	20,846,032	72,439,468
(B) 有価証券売買等損益 (費用控除後、繰越欠損金補填後)	0	0	0	0	0	0
(C) 収益調整金	2,476,767,354	2,359,909,209	2,246,791,420	2,185,322,546	2,107,955,638	1,995,590,395
(D) 分配準備積立金	0	0	0	0	0	0
分配対象収益額(A+B+C+D)	2,490,914,336	2,386,237,764	2,330,192,014	2,234,600,068	2,128,801,670	2,068,029,863
(1万円当たり収益分配対象額)	(1,089)	(1,061)	(1,059)	(1,042)	(1,012)	(1,007)
収益分配金	91,446,621	89,937,225	87,992,478	85,749,961	84,116,499	82,086,121
(1万円当たり収益分配金)	(40)	(40)	(40)	(40)	(40)	(40)

< LM・アメリカ高配当株ファンド（毎月分配型） >

○分配金のお知らせ

	第91期	第92期	第93期	第94期	第95期	第96期
1万円当たり分配金（税込み）	40円	40円	40円	40円	40円	40円

◇分配金をお支払いする場合

分配金は各決算日から起算して5営業日までにお支払いを開始しております。

◇分配金を再投資する場合

お手持り分配金は、各決算日現在の基準価額に基づいて、みなさまの口座に繰入れて再投資いたします。

◇分配金は、分配後の基準価額と個々の受益者の個別元本との差により普通分配金と元本払戻金（特別分配金）に分かれます。分配後の基準価額が個別元本と同額または上回る場合は全額普通分配金となります。分配後の基準価額が個別元本を下回る場合は、下回る部分に相当する金額が元本払戻金（特別分配金）、残りの部分が普通分配金となります。

◇元本払戻金（特別分配金）が発生した場合は、分配金発生時に個々の受益者の個別元本から当該元本払戻金（特別分配金）を控除した額が、その後の個々の受益者の個別元本となります。

< LM・アメリカ高配当株ファンド（3ヵ月決算型） >

○投資信託財産の構成

(2021年2月22日現在)

項 目	第31期末	
	評 価 額	比 率
	千円	%
LM・アメリカ高配当株マザーファンド	3,287,918	99.6
コール・ローン等、その他	13,425	0.4
投資信託財産総額	3,301,343	100.0

(注) 評価額の単位未満は切捨て。

(注) LM・アメリカ高配当株マザーファンドにおいて、当作成期末における外貨建純資産（100,464,048千円）の投資信託財産総額（101,137,180千円）に対する比率は99.3%です。

(注) 外貨建資産は、当作成期末の時価をわが国の対顧客電信売買相場の仲値により邦貨換算したものです。なお、2月22日における邦貨換算レートは、1米ドル=105.50円です。

○資産、負債、元本及び基準価額の状況

項 目	第30期末	第31期末
	2020年11月20日現在	2021年2月22日現在
	円	円
(A) 資産	3,283,200,855	3,301,343,820
LM・アメリカ高配当株マザーファンド(評価額)	3,270,336,336	3,287,918,977
未収入金	12,864,519	13,424,843
(B) 負債	28,855,271	29,963,022
未払解約金	12,864,519	13,424,843
未払信託報酬	15,585,078	16,125,042
その他未払費用	405,674	413,137
(C) 純資産総額(A－B)	3,254,345,584	3,271,380,798
元本	3,758,741,727	3,497,953,862
次期繰越損益金	△ 504,396,143	△ 226,573,064
(D) 受益権総口数	3,758,741,727口	3,497,953,862口
1万円当たり基準価額(C/D)	8.658円	9.352円

<注記事項>

(注) 元本の状況

当作成期首元本額 3,873,037,385円

当作成期中追加設定元本額 16,287,261円

当作成期中一部解約元本額 391,370,784円

(注) 元本の欠損

純資産総額が元本額を下回っており、その差額は226,573,064円であります。

< LM・アメリカ高配当株ファンド（3ヵ月決算型） >

○損益の状況

項 目	第30期	第31期
	2020年8月21日～ 2020年11月20日	2020年11月21日～ 2021年2月22日
	円	円
(A) 有価証券売買損益	51,881,782	259,136,184
売買益	59,107,475	269,291,757
売買損	△ 7,225,693	△ 10,155,573
(B) 信託報酬等	△ 15,990,752	△ 16,538,179
(C) 当期損益金(A+B)	35,891,030	242,598,005
(D) 前期繰越損益金	△467,772,547	△400,802,253
(E) 追加信託差損益金	△ 72,514,626	△ 68,368,816
(配当等相当額)	(37,629,102)	(35,764,260)
(売買損益相当額)	(△110,143,728)	(△104,133,076)
(F) 計(C+D+E)	△504,396,143	△226,573,064
(G) 収益分配金	0	0
次期繰越損益金(F+G)	△504,396,143	△226,573,064
追加信託差損益金	△ 72,514,626	△ 68,368,816
(配当等相当額)	(37,638,273)	(35,782,801)
(売買損益相当額)	(△110,152,899)	(△104,151,617)
分配準備積立金	285,929,889	292,413,306
繰越損益金	△717,811,406	△450,617,554

(注) 損益の状況の中で(A)有価証券売買損益は各期末の評価換えによるものを含みます。

(注) 損益の状況の中で(B)信託報酬等には信託報酬に対する消費税等相当額を含めて表示しています。

(注) 損益の状況の中で(E)追加信託差損益金とあるのは、信託の追加設定の際、追加設定をした価額から元本を差し引いた差額をいいます。

(注) 信託財産の運用の指図に係る権限の全部又は一部を委託するために要する費用として、委託者報酬のうち販売会社へ支払う手数料を除いた額の100分の50相当額を支払っております。

(注) 第30期計算期間末における費用控除後の配当等収益(21,155,730円)、費用控除後・繰越欠損金補填後の有価証券等損益額(0円)、信託約款に規定する収益調整金(37,638,273円)および分配準備積立金(264,774,159円)より分配対象収益は323,568,162円(10,000口当たり860円)ですが、当計算期間に分配した金額はありません。

(注) 第31期計算期間末における費用控除後の配当等収益(27,059,635円)、費用控除後・繰越欠損金補填後の有価証券等損益額(0円)、信託約款に規定する収益調整金(35,782,801円)および分配準備積立金(265,353,671円)より分配対象収益は328,196,107円(10,000口当たり938円)ですが、当計算期間に分配した金額はありません。

< LM・アメリカ高配当株ファンド（年2回決算型） >

○投資信託財産の構成

(2021年2月22日現在)

項 目	当 期 末	
	評 価 額	比 率
	千円	%
LM・アメリカ高配当株マザーファンド	6,634,282	99.7
コール・ローン等、その他	17,046	0.3
投資信託財産総額	6,651,328	100.0

(注) 評価額の単位未満は切捨て。

(注) LM・アメリカ高配当株マザーファンドにおいて、当期末における外貨建純資産(100,464,048千円)の投資信託財産総額(101,137,180千円)に対する比率は99.3%です。

(注) 外貨建資産は、期末の時価をわが国の対顧客電信売買相場の仲値により邦貨換算したものです。なお、2月22日における邦貨換算レートは、1米ドル=105.50円です。

○資産、負債、元本及び基準価額の状況 (2021年2月22日現在)

項 目	当 期 末
	円
(A) 資産	6,651,328,017
LM・アメリカ高配当株マザーファンド(評価額)	6,634,282,318
未収入金	17,045,699
(B) 負債	82,290,685
未払解約金	17,045,699
未払信託報酬	63,596,891
その他未払費用	1,648,095
(C) 純資産総額(A-B)	6,569,037,332
元本	4,152,131,056
次期繰越損益金	2,416,906,276
(D) 受益権総口数	4,152,131,056口
1万円当たり基準価額(C/D)	15,821円

<注記事項>

元本の状況

期首元本額

4,636,148,404円

期中追加設定元本額

132,962,453円

期中一部解約元本額

616,979,801円

○損益の状況 (2020年8月21日~2021年2月22日)

項 目	当 期
	円
(A) 有価証券売買損益	618,992,334
売買益	662,753,835
売買損	△ 43,761,501
(B) 信託報酬等	△ 65,244,986
(C) 当期損益金(A+B)	553,747,348
(D) 前期繰越損益金	502,213,262
(E) 追加信託差損益金	1,360,945,666
(配当等相当額)	(1,318,500,186)
(売買損益相当額)	(42,445,480)
(F) 計(C+D+E)	2,416,906,276
(G) 収益分配金	0
次期繰越損益金(F+G)	2,416,906,276
追加信託差損益金	1,360,945,666
(配当等相当額)	(1,318,813,710)
(売買損益相当額)	(42,131,956)
分配準備積立金	1,628,055,785
繰越損益金	△ 572,095,175

(注) 損益の状況の中で(A)有価証券売買損益は期末の評価換えによるものを含みます。

(注) 損益の状況の中で(B)信託報酬等には信託報酬に対する消費税等相当額を含めて表示しています。

(注) 損益の状況の中で(E)追加信託差損益金とあるのは、信託の追加設定の際、追加設定をした価額から元本を差し引いた差額分をいいます。

(注) 信託財産の運用の指図に係る権限の全部又は一部を委託するために要する費用として、委託者報酬のうち販売会社へ支払う手数料を除いた額の100分の50相当額を支払っております。

(注) 計算期間末における費用控除後の配当等収益(103,017,504円)、費用控除後・繰越欠損金補填後の有価証券等損益額(0円)、信託約款に規定する収益調整金(1,318,813,710円)および分配準備積立金(1,525,038,281円)より分配対象収益は2,946,869,495円(10,000口当たり7,097円)ですが、当期に分配した金額はありません。

LM・アメリカ高配当株マザーファンド

運用状況のご報告

第8期 決算日 2021年2月22日

(計算期間：2020年2月21日～2021年2月22日)

－ 受益者のみなさまへ －

法令・諸規則に基づき、「LM・アメリカ高配当株マザーファンド」の第8期の運用状況をご報告申し上げます。

◇当ファンドの仕組みは、次の通りです。

商 品 分 類	親投資信託
信 託 期 間	無期限
運 用 方 針	<ol style="list-style-type: none">1. 主に米国の金融商品取引所に上場している株式（優先株式を含みます）、MLP（マスター・リミテッド・パートナーシップ）および不動産投資信託を含む投資信託証券に投資します。2. 主に配当利回りに着目し、相対的に配当利回りの高い銘柄を中心に投資します。また、主に各銘柄の配当の継続性、配当の成長性、財務の健全性、株価の水準等に着目してポートフォリオを構築します。3. 外貨建資産については、原則として為替ヘッジは行いません。
主 要 運 用 対 象	米国の金融商品取引所に上場している株式（優先株式を含みます）、MLP（マスター・リミテッド・パートナーシップ）および不動産投資信託を含む投資信託証券を主要投資対象とします。
組 入 制 限	株式の投資割合には、制限を設けません。 MLP（マスター・リミテッド・パートナーシップ）への投資割合は、信託財産の純資産総額の50%以内とします。 外貨建資産への投資割合には、制限を設けません。

○最近5期の運用実績

決算期	基準価額		株組入比率	式率	投資信託証券組入比率	MLP(※)組入比率	純資産額
	円	騰落率					
4期(2017年2月20日)	14,828	25.1	54.4		11.1	27.8	132,875
5期(2018年2月20日)	14,382	△3.0	68.7		11.8	16.1	107,197
6期(2019年2月20日)	16,207	12.7	67.2		13.6	15.3	73,911
7期(2020年2月20日)	19,404	19.7	74.1		10.5	12.5	109,594
8期(2021年2月22日)	18,368	△5.3	73.4		7.2	16.5	100,889

(注) (※)エネルギー以外のMLPを含みます。

(注) 市場に広く認知されているベンチマーク等で、当ファンドのリスク特性を正確に反映する指標が見当たらないため、現状では、当ファンドの収益率およびリスク特性を特定のベンチマーク等と比較しておりません。

○当期中の基準価額と市況等の推移

年月日	基準価額		株組入比率	式率	投資信託証券組入比率	MLP(※)組入比率
	円	騰落率				
(期首) 2020年2月20日	19,404	—	74.1		10.5	12.5
2月末	16,852	△13.2	74.9		10.8	11.1
3月末	13,531	△30.3	76.6		9.4	8.8
4月末	15,226	△21.5	75.9		8.7	12.2
5月末	15,683	△19.2	75.8		8.4	12.3
6月末	15,570	△19.8	77.0		8.5	12.0
7月末	15,843	△18.4	75.3		8.6	11.6
8月末	16,842	△13.2	78.4		9.6	11.2
9月末	16,169	△16.7	78.1		9.7	10.6
10月末	15,734	△18.9	78.1		8.1	10.9
11月末	17,077	△12.0	74.1		7.2	15.3
12月末	17,337	△10.7	75.6		7.3	15.5
2021年1月末	17,884	△7.8	72.4		7.3	16.2
(期末) 2021年2月22日	18,368	△5.3	73.4		7.2	16.5

(注) 騰落率は期首比です。

(注) (※)エネルギー以外のMLPを含みます。

○運用経過

期中の基準価額等の推移

(2020年2月21日～2021年2月22日)



○基準価額の変動要因

当期の当ファンドのパフォーマンス（騰落率）はマイナスとなりました。

米ドル・円相場が米ドル安・円高となり、為替要因がマイナスとなりました。株式要因による基準価額への影響は、限定的でした。

当期の米国株式相場は、上昇しました。

期の前半は、新型コロナウイルスの感染が世界的に拡大し、経済活動の停滞が懸念されたことなどから、株価は急落しました。しかしその後は、米連邦準備制度理事会（FRB）が緊急利下げを決定したことやトランプ米政権が経済対策を発表したことなどを受けて過度なリスク回避の動きが収まったことから、株価は反発しました。

期の半ばは、主要国での経済活動再開やワクチン開発への期待感などを背景に、株価は回復基調となりました。その後は、コロナ禍での株高をけん引してきたハイテク株を中心に利益確定の売りが広がる場面が見られました。

期の後半は、ワクチンの早期普及への期待が高まり、経済活動が正常化するとの見方が広がったことなどから、株価は上昇しました。その後も、バイデン新政権による大型の追加経済対策が実施されるとの期待が高まったことなどから、株価は堅調となりました。

当期のMLP（マスター・リミテッド・パートナーシップ）市場は、下落しました。

期の前半は、新型コロナウイルスの感染拡大が続き、世界経済の減速懸念が強まったことから、米国株式市場や原油価格が急落する中、MLP市場でも売り圧力が強まりました。その後は、FRBが緊急利下げを決定したことやトランプ米政権が経済対策を発表したことなどを受けて過度なリスク回避の動きが収まったことから、MLP市場は回復しました。

期の半ばは、テクノロジー・セクターを中心に米国株式市場全体で利益確定の売りが一時広がったことなどが影響し、MLP市場は上値の重い展開となりました。

期の後半は、新型コロナウイルスのワクチンが普及して経済の正常化が進み、原油需要が持ち直すとの見方が広がったことなどから、原油価格が堅調となる中、MLP市場は上昇しました。その後、MLP市場は乱高下する場面が見られたものの、バイデン新政権による積極財政によりエネルギー需要が回復するとの見方が強まる中、底堅い動きとなりました。

米国S&P 500指数の推移



アレリアンMLP指数の推移



当期のリート市場は、下落しました。

期の前半は、新型コロナウイルスの感染拡大に対する警戒感を背景に株式市場全体が軟調となる中、リート市場は下落しました。その後は、経済活動が再開され、米国経済が回復に向かうとの期待が高まったことなどから、リート市場は上昇しました。

期の半ばは、概ね横ばいでの推移となりました。新型コロナウイルスの感染再拡大を背景に経済活動の早期正常化への期待が後退したことなどは、リート市場の上値を抑える要因となりました。一方、FRBによる金融緩和政策が長期化するとの見方が広がったことなどは、リート市場を下支えしました。

期の後半は、ワクチン普及による経済活動正常化への期待が高まったことなどから、リート市場は上昇しました。その後も、バイデン新政権による景気対策やワクチン普及への期待が根強いことなどを背景に、リート市場は堅調となりました。

当期の米ドル・円相場は、米ドル安・円高となりました。

期の前半は、新型コロナウイルスの急速な感染拡大を背景に金融市場の混乱が増す中、米ドルは対円で一時乱高下する展開となりました。その後は、FRBによる金融緩和の長期化が意識されたことから、米ドルは上値の重い展開となりました。

期の半ばは、米国で新型コロナウイルスの感染が再拡大する中、米国経済への影響が懸念されたことや、FRBによる金融緩和策の長期化観測が根強いことなどから、米ドル売り・円買いが優勢となりました。

期の後半は、米国で新型コロナウイルスの感染拡大が続き、目先の景気減速懸念が強まったことなどから、米ドルは対円で引き続き上値の重い展開となりました。しかしその後は、米国国債利回りが上昇し、日米金利差の拡大が意識されたことなどから、米ドルは対円で上昇しました。

MSCI US REIT指数の推移



米ドル/円レートの推移



当ファンドのポートフォリオ

当ファンドは、主に米国の金融商品取引所に上場している株式（優先株式を含みます）、MLPおよび不動産投資信託を含む投資信託証券に投資を行うことにより、配当収入の確保と信託財産の長期的成長を目指して運用に努めてまいりました。当期の運用においては、高水準の配当利回りが期待できる銘柄への投資を行いました。また、投資にあたっては、各銘柄の配当の継続性、配当の成長性、財務の健全性、株価の水準等に着目してポートフォリオの構築を行いました。

○今後の運用方針

当ファンドは米国の株式、MLP、リートへの投資を目的としたファンドです。ポートフォリオにおいては、配当利回りに着目し、相対的に配当利回りの高い銘柄を中心に投資します。また、各銘柄の配当の継続性、配当の成長性、財務の健全性、株価の水準等に着目してポートフォリオの構築を行う方針です。

○1万口当たりの費用明細

(2020年2月21日～2021年2月22日)

項 目	当 期		項 目 の 概 要
	金 額	比 率	
(a) 売 買 委 託 手 数 料 (株 式) (投 資 証 券) (M L P)	5 (3) (1) (2)	0.034 (0.019) (0.004) (0.012)	(a) 売買委託手数料＝期中の売買委託手数料÷期中の平均受益権口数 売買委託手数料は、有価証券等の売買の際、売買仲介人に支払う手数料
(b) 有 価 証 券 取 引 税 (株 式) (投 資 証 券) (M L P)	0 (0) (0) (0)	0.001 (0.001) (0.000) (0.000)	(b) 有価証券取引税＝期中の有価証券取引税÷期中の平均受益権口数 有価証券取引税は、有価証券の取引の都度発生する取引に関する税金
(c) そ の 他 費 用 (保 管 費 用) (そ の 他 1) (そ の 他 2)	17 (2) (4) (12)	0.108 (0.010) (0.024) (0.074)	(c) その他費用＝期中のその他費用÷期中の平均受益権口数 保管費用は、海外における保管銀行等に支払う有価証券等の保管及び資金の送金・資産の移転等に要する費用 MLP投資に係る費用のうち、納税見込額の積立てによる未払費用(△の場合は、未払費用の組戻し) 権利処理に伴う費用(外国税額分も含む)
合 計	22	0.143	
期中の平均基準価額は、16,145円です。			

(注) 各金額は項目ごとに円未満は四捨五入してあります。

(注) 各比率は1万口当たりのそれぞれの費用金額(円未満の端数を含む)を期中の平均基準価額で除して100を乗じたもので、項目ごとに小数第3位未満は四捨五入してあります。

○売買及び取引の状況

(2020年2月21日～2021年2月22日)

株式

		買 付		売 付	
		株 数	金 額	株 数	金 額
外 国	アメリカ	百株 41,523 (7,271)	千米ドル 237,250 (△ 8,728)	百株 61,898 (-)	千米ドル 287,601 (6,180)

(注) 金額は受渡し代金。

(注) 単位未満は切捨て。

(注) () 内は、分割、予約権行使、合併等による増減分で、上段の数字には含まれておりません。

投資信託証券

銘 柄	買 付		売 付	
	口 数	金 額	口 数	金 額
アメリカ	百口	千米ドル	百口	千米ドル
EQUINIX INC	255	15,191	71	5,233
SIMON PROPERTY GROUP INC	—	—	689	4,663
PARK HOTELS & RESORTS INC	—	—	2,080	1,563
RETAIL PROPERTIES OF AME - A	—	—	3,760	1,433
EPR PROPERTIES	—	—	1,260	1,958
STORE CAPITAL CORP	—	—	2,250	3,901
AVALONBAY COMMUNITIES INC	—	—	596	7,805
WEYERHAEUSER CO	—	—	2,763	4,312
EQUITY LIFESTYLE PROPERTIES	658	3,625	—	—
BOSTON PROPERTIES INC	197	1,649	197	1,406
PROLOGIS INC	458	3,704	—	—
CROWN CASTLE INTL CORP	—	—	380	6,197
SBA COMMUNICATIONS CORP	(880)	(14,673)	—	—
AMERICAN TOWER CORP	208	6,492	—	—
EQUITY RESIDENTIAL	—	—	94	2,234
DUKE REALTY CORP	—	—	1,010	4,659
APARTMENT INVT & MGMT CO -A	578	2,201	—	—
APARTMENT INCOME REIT CO	(△ 7)	(1,007)	1,397	663
	—	—	—	—
	(1,397)	(—)	—	—
小 計	2,356	32,864	16,553	46,034
	(2,270)	(15,680)		

(注) 金額は受渡し代金。

(注) 単位未満は切捨て。

(注) () 内は、交換、ラインベストメントオプション等による増減分で、上段の数字には含まれておりません。

MLP

外 国	銘 柄	買 付		売 付	
		口 数	金 額	口 数	金 額
アメリカ		百口	千米ドル	百口	千米ドル
		51,231	67,868	8,832	9,356

(注) 金額は受渡し代金。

(注) 単位未満は切捨て。

○株式売買比率

(2020年2月21日～2021年2月22日)

株式売買金額の平均組入株式時価総額に対する割合

項 目	当 期
(a) 期中の株式売買金額	55,518,396千円
(b) 期中の平均組入株式時価総額	72,135,116千円
(c) 売買高比率 (a) / (b)	0.77

(注) (b) は各月末現在の組入株式時価総額の平均。

(注) 単位未満は切捨て。

○利害関係人との取引状況等

(2020年2月21日～2021年2月22日)

該当事項はございません。

利害関係人とは、投資信託及び投資法人に関する法律第11条第1項に規定される利害関係人です。

○組入資産の明細

(2021年2月22日現在)

外国株式

銘柄	期首(前期末)	当 期 末		業 種 等	
	株 数	株 数	評 価 額		
			外貨建金額	邦貨換算金額	
(アメリカ)	百株	百株	千米ドル	千円	
AT&T INC	7,015	—	—	—	コミュニケーション・サービス
ABBVIE INC	—	1,019	10,703	1,129,237	ヘルスケア
ATR PRODUCTS & CHEMICALS INC	—	447	11,813	1,246,367	素材
AMGEN INC	—	490	11,352	1,197,721	ヘルスケア
APOLLO GLOBAL MANAGEMENT INC	2,730	1,975	10,239	1,080,216	金融
APPLE INC	1,420	4,135	53,703	5,665,755	情報技術
ARES CAPITAL CORP	6,050	3,081	5,530	583,456	金融
BANK OF AMERICA CORP	2,710	3,794	13,105	1,382,595	金融
BECTON DICKINSON AND CO	—	865	4,647	490,266	ヘルスケア
BLACKSTONE GROUP INC/THE -A	7,090	5,749	40,228	4,244,112	金融
BOSTON SCIENTIFIC CORP	—	318	3,486	367,779	ヘルスケア
BROADCOM INC	137	—	—	—	情報技術
BROADCOM INC	270	345	54,359	5,734,935	情報技術
CME GROUP INC	—	272	5,313	560,596	金融
CISCO SYSTEMS INC	910	—	—	—	情報技術
COCA-COLA COMPANY	2,200	2,368	11,869	1,252,185	生活必需品
CORTEVA INC	1,998	—	—	—	素材
CROWN CASTLE INTL CORP	100	—	—	—	不動産
DTE ENERGY CO	—	2,565	11,895	1,254,953	公益事業
DANAHER CORP	86	83	13,259	1,398,922	ヘルスケア
DANAHER CORP	—	41	5,526	583,038	ヘルスケア
DOW INC	1,010	—	—	—	素材
DUPONT DE NEMOURS INC	1,020	—	—	—	素材
EDISON INTERNATIONAL	1,360	—	—	—	公益事業
ELANCO ANIMAL HEALTH INC	1,335	—	—	—	ヘルスケア
EMERSON ELECTRIC CO	770	770	6,579	694,153	資本財・サービス
GOLUB CAPITAL BDC INC	2,542	—	—	—	金融
HUNTSMAN CORP	2,290	2,800	8,089	853,410	素材
INTEL CORP	3,190	—	—	—	情報技術
INTERCONTINENTAL EXCHANGE IN	—	1,170	13,267	1,399,733	金融
INTERNATIONAL PAPER CO	730	—	—	—	素材
JPMORGAN CHASE & CO	—	1,531	22,666	2,391,294	金融
JOHNSON & JOHNSON	830	760	12,394	1,307,633	ヘルスケア
KKR & CO INC	—	4,209	27,734	2,925,954	金融
KIMBERLY-CLARK CORP	860	829	10,837	1,143,310	生活必需品
KINDER MORGAN INC	7,950	9,070	13,568	1,431,499	エネルギー
LOCKHEED MARTIN CORP	900	641	21,517	2,270,063	資本財・サービス

銘柄	期首(前期末)		当 期 末		業 種 等	
	株 数	株 数	評 価 額			
			外貨建金額	邦貨換算金額		
(アメリカ)	百株	百株	千米ドル	千円		
MAXIM INTEGRATED PRODUCTS	1,322	—	—	—	情報技術	
MERCK & CO. INC.	3,400	3,260	24,230	2,556,292	ヘルスケア	
MICROSOFT CORP	2,950	2,491	60,042	6,334,483	情報技術	
MICROCHIP TECHNOLOGY INC	937	937	15,221	1,605,914	情報技術	
NEXTERA ENERGY INC	420	1,793	14,008	1,477,845	公益事業	
NEXTERA ENERGY PARTNERS LP	—	883	6,899	727,892	公益事業	
NORTONLIFELOCK INC	—	3,364	6,882	726,129	情報技術	
ONEOK INC	3,200	—	—	—	エネルギー	
ORACLE CORP	—	1,937	11,843	1,249,535	情報技術	
OTIS WORLDWIDE CORP	—	1,728	10,895	1,149,510	資本財・サービス	
OWL ROCK CAPITAL CORP	3,440	—	—	—	金融	
PAYCHEX INC	1,280	612	5,525	582,898	情報技術	
PEPSICO INC	820	—	—	—	生活必需品	
PFIZER INC	3,210	3,600	12,398	1,308,031	ヘルスケア	
PROCTER & GAMBLE CO/THE	1,310	1,179	14,987	1,581,175	生活必需品	
QUALCOMM INC	2,400	2,275	32,979	3,479,352	情報技術	
RAYTHEON TECHNOLOGIES CORP	—	2,015	14,967	1,579,107	資本財・サービス	
SEMPRA ENERGY	—	392	4,883	515,171	公益事業	
SEMPRA ENERGY	1,340	—	—	—	公益事業	
STANLEY BLACK & DECKER INC	770	1,000	17,507	1,846,988	資本財・サービス	
STANLEY BLACK & DECKER I	410	—	—	—	資本財・サービス	
TARGA RESOURCES CORP	2,668	—	—	—	エネルギー	
TEXAS INSTRUMENTS INC	1,140	451	8,047	848,974	情報技術	
TRINITY CAPITAL INC	—	3,387	5,061	533,943	金融	
TRIPLEPOINT VENTURE GROWTH B	3,910	3,910	5,673	598,544	金融	
UNITED PARCEL SERVICE-CL B	—	320	5,151	543,507	資本財・サービス	
UNITED TECHNOLOGIES CORP	880	—	—	—	資本財・サービス	
VERIZON COMMUNICATIONS INC	2,597	414	2,337	246,616	コミュニケーション・サービス	
WESTERN DIGITAL CORP	2,480	—	—	—	情報技術	
WILLIAMS COS INC	8,440	8,440	19,108	2,015,910	エネルギー	
合 計	株 数 ・ 金 額	106,833	93,730	702,341	74,097,019	
	銘柄 数 < 比 率 >	48	46	—	< 73.4 % >	

(注) 邦貨換算金額は、期末の時価をわが国の対顧客電信売買相場の仲値により邦貨換算したものです。

(注) 邦貨換算金額欄の〈 〉内は、純資産総額に対する株式評価額の比率。

(注) 株数・評価額の単位未満は切捨て。

外国投資信託証券

銘柄	期首(前期末)		当 期 末		比 率	
	口 数	口 数	評 価 額			
			外貨建金額	邦貨換算金額		
(アメリカ)	百口	百口	千米ドル	千円	%	
ALEXANDRIA REAL ESTATE EQUIT	835	835	13,895	1,465,958	1.5	
AMERICAN TOWER CORP	610	516	11,694	1,233,745	1.2	
APARTMENT INCOME REIT CO	—	1,397	5,945	627,216	0.6	
APARTMENT INVT & MGMT CO -A	1,405	—	—	—	—	
AVALONBAY COMMUNITIES INC	596	—	—	—	—	
CROWN CASTLE INTL CORP	—	500	8,290	874,647	0.9	
DUKE REALTY CORP	—	578	2,369	249,952	0.2	
EPR PROPERTIES	1,260	—	—	—	—	
EQUINIX INC	—	184	12,516	1,320,443	1.3	
EQUITY LIFESTYLE PROPERTIES	—	658	4,094	431,979	0.4	
EQUITY RESIDENTIAL	1,010	—	—	—	—	
PARK HOTELS & RESORTS INC	2,080	—	—	—	—	
PROLOGIS INC	—	458	4,832	509,798	0.5	
RETAIL PROPERTIES OF AME - A	3,760	—	—	—	—	
SBA COMMUNICATIONS CORP	—	208	5,457	575,808	0.6	
SIMON PROPERTY GROUP INC	689	—	—	—	—	
STORE CAPITAL CORP	2,250	—	—	—	—	
WEYERHAEUSER CO	2,763	—	—	—	—	
合 計	口 数 ・ 金 額	17,264	5,337	69,095	7,289,550	
	銘柄 数 < 比 率 >	11	9	—	< 7.2% >	

(注) 邦貨換算金額は、期末の時価をわが国の対顧客電信売買相場の仲値により邦貨換算したものです。

(注) 邦貨換算金額欄の< >内は、純資産総額に対する投資信託証券評価額の比率。

(注) 口数・評価額の単位未満は切捨て。

MLP

銘柄	期首(前期末)		当 期 末		比 率	
	口 数	口 数	評 価 額			
			外貨建金額	邦貨換算金額		
(アメリカ)	百口	百口	千米ドル	千円	%	
CROSSAMERICA PARTNERS LP	4,080	5,910	10,892	1,149,121		
ENERGY TRANSFER LP	27,520	43,618	30,532	3,221,211		
ENTERPRISE PRODUCTS PARTNERS	8,070	19,144	41,275	4,354,533		
GENESIS ENERGY L.P.	8,832	—	—	—		
MAGELLAN MIDSTREAM PARTNERS	2,630	7,604	31,549	3,328,506		
MPLX LP	3,278	3,278	8,033	847,487		
PBF LOGISTICS LP	4,138	4,138	5,065	534,374		
PLAINS ALL AMER PIPELINE LP	—	14,981	12,524	1,321,311		
RATTLER MIDSTREAM PARTNERS	4,777	4,777	4,896	516,605		
SUNOCO LP	1,790	4,064	12,598	1,329,144		
合 計	口 数 ・ 金 額	65,117	107,516	157,367	16,602,296	
	銘柄 数 < 比 率 >	9	9	—	< 16.5% >	

(注) 邦貨換算金額は、期末の時価をわが国の対顧客電信売買相場の仲値により邦貨換算したものです。

(注) 邦貨換算金額欄の< >内は、純資産総額に対するMLP評価額の比率。

(注) エネルギー以外のMLPを含みます。

(注) 口数・評価額の単位未満は切捨て。

○投資信託財産の構成

(2021年2月22日現在)

項 目	当 期 末	
	評 価 額	比 率
株式	千円 74,097,019	% 73.3
投資証券	7,289,550	7.2
MLP	16,602,296	16.4
コール・ローン等、その他	3,148,313	3.1
投資信託財産総額	101,137,180	100.0

(注) 金額の単位未満は切捨て。

(注) 当期末における外貨建純資産(100,464,048千円)の投資信託財産総額(101,137,180千円)に対する比率は99.3%です。

(注) 外貨建資産は、期末の時価をわが国の対顧客電信売買相場の仲値により邦貨換算したものです。なお、2月22日における邦貨換算レートは、1米ドル=105.50円です。

○特定資産の価格等の調査

(2020年2月21日～2021年2月22日)

該当事項はございません。

○資産、負債、元本及び基準価額の状況 (2021年2月22日現在)

項 目	当 期 末
	円
(A) 資産	101,952,617,823
コール・ローン等	3,061,697,875
株式(評価額)	74,097,019,256
投資証券(評価額)	7,289,550,674
MLP(評価額)	16,602,296,335
未収入金	817,456,776
未収配当金	84,596,907
(B) 負債	1,062,638,494
未払金	816,420,162
未払解約金	111,140,959
未払利息	1,135
その他未払費用	135,076,238
(C) 純資産総額(A-B)	100,889,979,329
元本	54,927,988,481
次期繰越損益金	45,961,990,848
(D) 受益権総口数	54,927,988,481口
1万口当たり基準価額(C/D)	18,368円

<注記事項>

(注) 元本の状況

期首元本額	56,479,617,686円
期中追加設定元本額	12,393,420,280円
期中一部解約元本額	13,945,049,485円

(注) 期末における元本の内訳

LM・アメリカ高配当株ファンド(毎月分配型)(適格機関投資家専用)	40,275,253,530円
LM・アメリカ高配当株ファンド(毎月分配型)	9,250,839,646円
LM・アメリカ高配当株ファンド(年2回決算型)	3,611,869,729円
LM・アメリカ高配当株ファンド(3ヵ月決算型)	1,790,025,576円

○損益の状況 (2020年2月21日～2021年2月22日)

項 目	当 期
	円
(A) 配当等収益	3,991,663,080
受取配当金	3,726,181,386
受取利息	2,681,344
その他収益金	263,367,002
支払利息	△ 566,652
(B) 有価証券売買損益	△ 8,144,319,676
売買益	15,009,464,325
売買損	△23,153,784,001
(C) 保管費用等	△ 103,138,319
(D) 当期損益金(A+B+C)	△ 4,255,794,915
(E) 前期繰越損益金	53,114,756,308
(F) 追加信託差損益金	6,034,224,197
(G) 解約差損益金	△ 8,931,194,742
(H) 計(D+E+F+G)	45,961,990,848
次期繰越損益金(H)	45,961,990,848

(注) 損益の状況の中で(B)有価証券売買損益は期末の評価換えによるものを含みます。

(注) 損益の状況の中で(F)追加信託差損益金とあるのは、信託の追加設定の際、追加設定をした価額から元本を差し引いた差額分をいいます。

(注) 損益の状況の中で(G)解約差損益金とあるのは、中途解約の際、元本から解約価額を差し引いた差額分をいいます。