



FRANKLIN
TEMPLETON

◇当ファンドの仕組みは、次の通りです。

商品分類	追加型投信／海外／資産複合	
信託期間	当ファンド (毎月分配型) (年2回決算型)	2013年3月8日～ 2023年2月20日まで
	当ファンド (3ヵ月決算型)	2013年7月19日～ 2023年2月20日まで
運用方針	主に米国の金融商品取引所に上場している株式(優先株式を含みます)、MLP(マスター・リミテッド・パートナーシップ)および不動産投資信託を含む投資信託証券に投資を行うことにより、配当収入の確保と信託財産の長期的成長を目指します。	
主要運用対象	当ファンド	「LM・アメリカ高配当株マザーファンド」受益証券を主要投資対象とします。
	LM・アメリカ高配当株マザーファンド	主に米国の金融商品取引所に上場している株式(優先株式を含みます)、MLP(マスター・リミテッド・パートナーシップ)および不動産投資信託を含む投資信託証券を主要投資対象とします。
組入制限	株式への実質投資割合には、制限を設けません。MLP(マスター・リミテッド・パートナーシップ)への実質投資割合は、信託財産の純資産総額の50%以内とします。外貨建資産への実質投資割合には、制限を設けません。	
分配方針	(毎月分配型)	原則として毎月20日。
	(3ヵ月決算型)	原則として毎年2月、5月、8月および11月の各20日。
	(年2回決算型)	原則として毎年2月20日および8月20日。
	上記各ファンドの決算日(休業日の場合は翌営業日)に、基準価額水準等を勘案して収益の分配を行います。	

当報告書に関するお問合わせ先：
フランクリン・テンプレトン・ジャパン株式会社

お問合わせ窓口

電話番号：03-5219-5947

LM・アメリカ高配当株ファンド
(毎月分配型) / (3ヵ月決算型) / (年2回決算型)

運用報告書(全体版)

(毎月分配型)

第97期 決算日 2021年3月22日

第98期 決算日 2021年4月20日

第99期 決算日 2021年5月20日

第100期 決算日 2021年6月21日

第101期 決算日 2021年7月20日

第102期 決算日 2021年8月20日

(3ヵ月決算型)

第32期 決算日 2021年5月20日

第33期 決算日 2021年8月20日

(年2回決算型)

第17期 決算日 2021年8月20日

－ 受益者のみなさまへ －

平素は格別のご愛顧を賜り厚く御礼申し上げます。さて、「LM・アメリカ高配当株ファンド(毎月分配型) / (3ヵ月決算型) / (年2回決算型)」は、2021年8月20日に決算を行いましたので、各期の運用状況と収益分配金をご報告申し上げます。今後とも一層のご愛顧を賜りますようお願い申し上げます。

フランクリン・テンプレトン・ジャパン株式会社

(旧：レグ・メイソン・アセット・マネジメント株式会社)

〒100-6536 東京都千代田区丸の内一丁目5番1号

フランクリン・テンプレトン・ジャパン株式会社(金融商品取引業者
関東財務局長(金商)第417号)はフランクリン・リソース・インク傘下の資産運用会社です。

<https://www.franklintempleton.co.jp>

< LM・アメリカ高配当株ファンド（毎月分配型） >

○最近30期の運用実績

決算期	基準 (分配落)	標準価額			株組 入比	式率	投資信託 証券組 入比	MLP(※) 組入比率	純資 産額
		税分	込配	み期 金騰 落					
	円		円		%	%	%	%	百万円
73期(2019年3月20日)	8,781		50		2.3	69.2	15.6	13.3	26,595
74期(2019年4月22日)	8,937		50		2.3	69.7	15.6	13.7	25,771
75期(2019年5月20日)	8,732		50	△	1.7	68.8	15.1	14.1	25,046
76期(2019年6月20日)	8,600		50	△	0.9	68.1	15.8	13.9	24,303
77期(2019年7月22日)	8,761		50		2.5	66.2	15.7	12.7	24,349
78期(2019年8月20日)	8,527		50	△	2.1	64.4	14.7	12.6	23,553
79期(2019年9月20日)	8,878		50		4.7	68.0	12.6	14.1	24,219
80期(2019年10月21日)	8,743		50	△	1.0	69.7	12.1	12.9	23,635
81期(2019年11月20日)	8,797		50		1.2	71.5	11.3	10.0	23,215
82期(2019年12月20日)	9,149		50		4.6	71.6	10.5	13.3	23,472
83期(2020年1月20日)	9,508		50		4.5	72.7	10.4	13.7	23,667
84期(2020年2月20日)	9,481		50		0.2	74.6	10.5	12.6	23,004
85期(2020年3月23日)	5,950		50	△	36.7	74.5	8.6	10.0	14,304
86期(2020年4月20日)	7,140		50		20.8	75.7	9.2	10.4	17,184
87期(2020年5月20日)	7,210		40		1.5	75.4	8.2	12.4	17,356
88期(2020年6月22日)	7,489		40		4.4	76.3	8.5	12.9	17,867
89期(2020年7月20日)	7,599		40		2.0	77.6	8.4	11.6	17,897
90期(2020年8月20日)	7,767		40		2.7	77.4	9.5	11.7	17,980
91期(2020年9月23日)	7,412		40	△	4.1	78.5	9.7	10.8	16,944
92期(2020年10月20日)	7,586		40		2.9	78.8	9.7	10.8	17,055
93期(2020年11月20日)	7,729		40		2.4	76.5	7.7	14.0	17,003
94期(2020年12月21日)	7,904		40		2.8	75.4	7.2	16.0	16,944
95期(2021年1月20日)	8,115		40		3.2	72.5	7.0	17.0	17,064
96期(2021年2月22日)	8,225		40		1.8	73.9	7.3	16.6	16,879
97期(2021年3月22日)	8,532		40		4.2	73.6	7.5	18.0	17,186
98期(2021年4月20日)	8,868		40		4.4	74.2	7.3	18.0	17,317
99期(2021年5月20日)	9,112		40		3.2	72.2	7.3	19.5	17,250
100期(2021年6月21日)	9,366		40		3.2	70.4	7.7	19.5	17,059
101期(2021年7月20日)	9,322		40	△	0.0	72.2	8.0	17.8	16,705
102期(2021年8月20日)	9,530		40		2.7	73.0	8.0	16.9	16,677

(注) 基準価額の騰落率は分配金込み。

(注) 当ファンドは親投資信託を組入れますので、「株式組入比率」「投資信託証券組入比率」「MLP組入比率」は実質比率を記載しております。

(注) (※)エネルギー以外のMLPを含みます。

(注) 市場に広く認知されているベンチマーク等で、当ファンドのリスク特性を正確に反映する指標が見当たらないため、現状では、当ファンドの収益率およびリスク特性を特定のベンチマーク等と比較しておりません。

< LM・アメリカ高配当株ファンド（毎月分配型） >

○当作成期中の基準価額と市況等の推移

決算期	年 月 日	基 準 価 額	騰 落 率		株 組 入 比 率	投 資 信 託 組 入 比 率	MLP(※) 組 入 比 率
			円	%			
第97期	(期 首) 2021年 2月22日	8,225	—	—	73.9	7.3	16.6
	2月末	8,182	△0.5	—	73.9	7.2	17.6
	(期 末) 2021年 3月22日	8,572	4.2	—	73.6	7.5	18.0
第98期	(期 首) 2021年 3月22日	8,532	—	—	73.6	7.5	18.0
	3月末	8,739	2.4	—	73.1	7.1	17.6
	(期 末) 2021年 4月20日	8,908	4.4	—	74.2	7.3	18.0
第99期	(期 首) 2021年 4月20日	8,868	—	—	74.2	7.3	18.0
	4月末	9,116	2.8	—	73.3	7.4	18.6
	(期 末) 2021年 5月20日	9,152	3.2	—	72.2	7.3	19.5
第100期	(期 首) 2021年 5月20日	9,112	—	—	72.2	7.3	19.5
	5月末	9,299	2.1	—	72.6	7.6	19.2
	(期 末) 2021年 6月21日	9,406	3.2	—	70.4	7.7	19.5
第101期	(期 首) 2021年 6月21日	9,366	—	—	70.4	7.7	19.5
	6月末	9,568	2.2	—	72.1	7.7	19.1
	(期 末) 2021年 7月20日	9,362	△0.0	—	72.2	8.0	17.8
第102期	(期 首) 2021年 7月20日	9,322	—	—	72.2	8.0	17.8
	7月末	9,674	3.8	—	73.3	7.8	18.2
	(期 末) 2021年 8月20日	9,570	2.7	—	73.0	8.0	16.9

(注) 期末基準価額は分配金込み、騰落率は期首比です。

(注) 当ファンドは親投資信託を組入れますので、「株式組入比率」「投資信託証券組入比率」「MLP組入比率」は実質比率を記載しております。

(注) (※)エネルギー以外のMLPを含みます。

< LM・アメリカ高配当株ファンド（3カ月決算型） >

○最近10期の運用実績

決 算 期	基 準 価 額 (分配落)	税 込 配 金			株 式 組 入 比 率	投 資 信 託 組 入 比 率	MLP(※) 組 入 比 率	純 資 産 額
		税 分	込 配	金				
	円			円	%	%	%	百万円
24期(2019年5月20日)	9,647			0	2.9	68.6	15.0	5,509
25期(2019年8月20日)	9,585			0	△ 0.6	64.3	14.6	5,138
26期(2019年11月20日)	10,008			50	4.9	71.7	11.3	4,818
27期(2020年2月20日)	10,071			890	9.5	81.0	11.4	3,986
28期(2020年5月20日)	7,824			0	△22.3	75.2	8.2	3,098
29期(2020年8月20日)	8,563			0	9.4	77.3	9.5	3,316
30期(2020年11月20日)	8,658			0	1.1	76.3	7.7	3,254
31期(2021年2月22日)	9,352			0	8.0	73.8	7.3	3,271
32期(2021年5月20日)	10,004			500	12.3	75.7	7.7	3,324
33期(2021年8月20日)	10,007			590	5.9	77.2	8.5	3,206

(注) 基準価額の騰落率は分配金込み。

(注) 当ファンドは親投資信託を組入れますので、「株式組入比率」「投資信託証券組入比率」「MLP組入比率」は実質比率を記載しております。

(注) (※)エネルギー以外のMLPを含みます。

(注) 市場に広く認知されているベンチマーク等で、当ファンドのリスク特性を正確に反映する指標が見当たらないため、現状では、当ファンドの収益率およびリスク特性を特定のベンチマーク等と比較しておりません。

< LM・アメリカ高配当株ファンド（3ヵ月決算型） >

○当作成期中の基準価額と市況等の推移

決 算 期	年 月 日	基 準 価 額	騰 落 率		株 組 入 比 率	投 資 信 託 組 入 比 率	MLP(※) 組 入 比 率
			騰 落 率	騰 落 率			
第32期	(期 首) 2021年2月22日	円 9,352	% -	% -	% 73.8	% 7.3	% 16.5
	2月末	9,303	△ 0.5		73.9	7.2	17.6
	3月末	9,983	6.7		73.2	7.2	17.7
	4月末	10,462	11.9		73.5	7.4	18.6
	(期 末) 2021年5月20日	10,504	12.3		75.7	7.7	20.5
第33期	(期 首) 2021年5月20日	10,004	-		75.7	7.7	20.5
	5月末	10,209	2.0		72.6	7.6	19.2
	6月末	10,549	5.4		72.2	7.7	19.2
	7月末	10,713	7.1		73.5	7.9	18.3
	(期 末) 2021年8月20日	10,597	5.9		77.2	8.5	17.9

(注) 期末基準価額は分配金込み、騰落率は期首比です。

(注) 当ファンドは親投資信託を組入れますので、「株式組入比率」「投資信託証券組入比率」「MLP組入比率」は実質比率を記載しております。

(注) (※)エネルギー以外のMLPを含みます。

< LM・アメリカ高配当株ファンド（年2回決算型） >

○最近5期の運用実績

決 算 期	基 準 (分配落)	価 額			株 式 組 入 比 率	投 資 信 託 証 券 組 入 比 率	MLP(※) 組 入 比 率	純 資 産 産 額
		税 分	込 配	み 期 金 騰 落 率				
	円		円	%	%	%	%	百万円
13期(2019年8月20日)	14,804		0	2.2	64.6	14.7	12.7	8,468
14期(2020年2月20日)	17,022		0	15.0	74.8	10.6	12.6	8,171
15期(2020年8月20日)	14,479		0	△14.9	77.6	9.6	11.7	6,712
16期(2021年2月22日)	15,821		0	9.3	74.2	7.3	16.6	6,569
17期(2021年8月20日)	18,828		0	19.0	73.2	8.1	17.0	7,483

(注) 当ファンドは親投資信託を組入れますので、「株式組入比率」「投資信託証券組入比率」「MLP組入比率」は実質比率を記載しております。

(注) (※)エネルギー以外のMLPを含みます。

(注) 市場に広く認知されているベンチマーク等で、当ファンドのリスク特性を正確に反映する指標が見当たらないため、現状では、当ファンドの収益率およびリスク特性を特定のベンチマーク等と比較しておりません。

○当期中の基準価額と市況等の推移

年 月 日	基 準	価 額		株 式 組 入 比 率	投 資 信 託 証 券 組 入 比 率	MLP(※) 組 入 比 率
		騰 落	率			
(期 首)	円		%	%	%	%
2021年2月22日	15,821		—	74.2	7.3	16.6
2月末	15,737		△ 0.5	73.9	7.2	17.6
3月末	16,888		6.7	73.2	7.2	17.7
4月末	17,698		11.9	73.5	7.4	18.6
5月末	18,135		14.6	73.0	7.6	19.3
6月末	18,743		18.5	72.5	7.7	19.2
7月末	19,035		20.3	73.8	7.9	18.3
(期 末)						
2021年8月20日	18,828		19.0	73.2	8.1	17.0

(注) 騰落率は期首比です。

(注) 当ファンドは親投資信託を組入れますので、「株式組入比率」「投資信託証券組入比率」「MLP組入比率」は実質比率を記載しております。

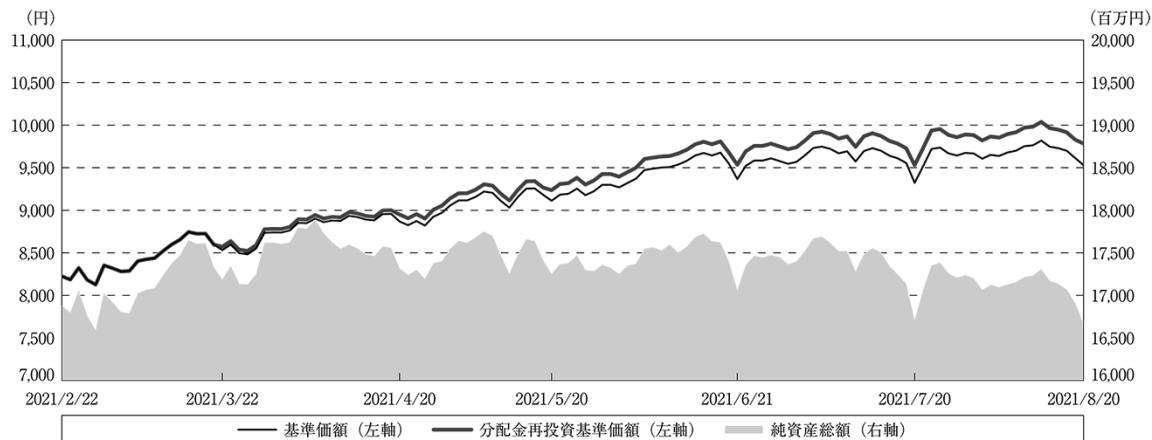
(注) (※)エネルギー以外のMLPを含みます。

○運用経過

< LM・アメリカ高配当株ファンド（毎月分配型） >

作成期間中の基準価額等の推移

(2021年2月23日～2021年8月20日)



第97期首：8,225円

第102期末：9,530円（既払分配金(税込み)：240円）

騰落率：19.0%（分配金再投資ベース）

(注) 分配金再投資基準価額は、分配金（税込み）を分配時に再投資したものとみなして計算したもので、ファンド運用の実質的なパフォーマンスを示すものです。

(注) 分配金を再投資するかどうかについてはお客様がご利用のコースにより異なります。また、ファンドの購入価額により課税条件も異なります。したがって、お客様の損益の状況を示すものではありません。

(注) 分配金再投資基準価額は、作成期首（2021年2月22日）の値が基準価額と同一となるように指数化しております。

(注) 上記騰落率は、小数点以下第2位を四捨五入して表示しております。

○基準価額の主な変動要因

当作成期の当ファンドのパフォーマンス（騰落率）はプラス（分配金再投資ベース）となりました。

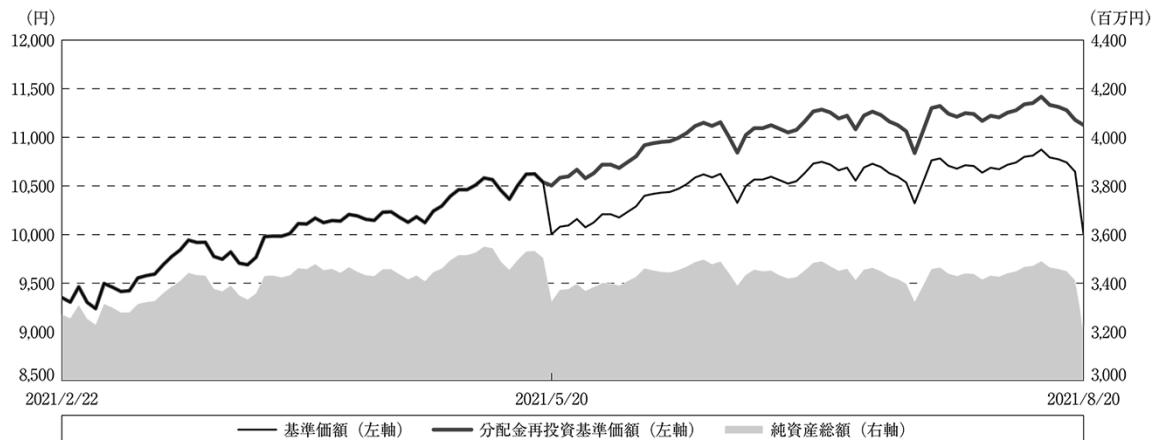
株式市場、MLP（マスター・リミテッド・パートナーシップ）市場、リート市場の上昇を背景に、株式要因がプラスとなりました。為替要因についても、米ドル・円相場が米ドル高・円安となったことから、プラスとなりました。

○運用経過

< LM・アメリカ高配当株ファンド（3ヵ月決算型） >

作成期間中の基準価額等の推移

(2021年2月23日～2021年8月20日)



第32期首：9,352円

第33期末：10,007円（既払分配金(税込み)：1,090円）

騰落率：19.0%（分配金再投資ベース）

(注) 分配金再投資基準価額は、分配金（税込み）を分配時に再投資したものとみなして計算したもので、ファンド運用の実質的なパフォーマンスを示すものです。

(注) 分配金を再投資するかどうかについてはお客様がご利用のコースにより異なります。また、ファンドの購入価額により課税条件も異なります。したがって、お客様の損益の状況を示すものではありません。

(注) 分配金再投資基準価額は、作成期首（2021年2月22日）の値が基準価額と同一となるように指数化しております。

(注) 上記騰落率は、小数点以下第2位を四捨五入して表示しております。

○基準価額の主な変動要因

当作成期の当ファンドのパフォーマンス（騰落率）はプラス（分配金再投資ベース）となりました。

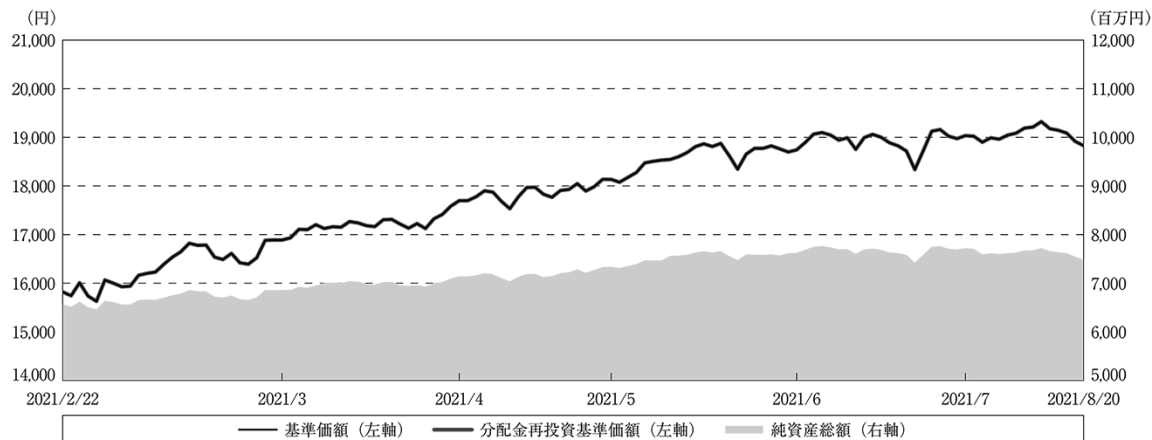
株式市場、MLP（マスター・リミテッド・パートナーシップ）市場、リート市場の上昇を背景に、株式要因がプラスとなりました。為替要因についても、米ドル・円相場が米ドル高・円安となったことから、プラスとなりました。

○運用経過

< LM・アメリカ高配当株ファンド（年2回決算型） >

期中の基準価額等の推移

（2021年2月23日～2021年8月20日）



期 首：15,821円

期 末：18,828円（既払分配金(税込み)：0円）

騰落率： 19.0%（分配金再投資ベース）

（注）分配金再投資基準価額は、分配金（税込み）を分配時に再投資したものとみなして計算したもので、ファンド運用の実質的なパフォーマンスを示すものです。

（注）分配金を再投資するかどうかについてはお客様がご利用のコースにより異なります。また、ファンドの購入価額により課税条件も異なります。したがって、お客様の損益の状況を示すものではありません。

（注）分配金再投資基準価額は、期首（2021年2月22日）の値が基準価額と同一となるように指数化しております。

（注）上記騰落率は、小数点以下第2位を四捨五入して表示しております。

○基準価額の主な変動要因

当期の当ファンドのパフォーマンス（騰落率）はプラスとなりました。

株式市場、MLP（マスター・リミテッド・パートナーシップ）市場、リート市場の上昇を背景に、株式要因がプラスとなりました。為替要因についても、米ドル・円相場が米ドル高・円安となったことから、プラスとなりました。

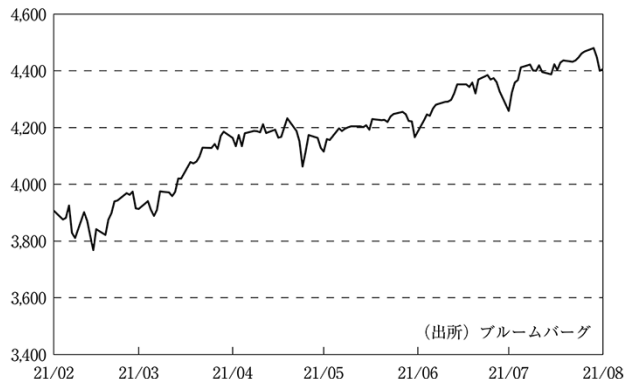
当作成期の米国株式相場は、上昇しました。

期の前半は、米国国債利回りが急速に上昇したことが嫌気され、株価は一時上値の重い展開となりました。しかしその後は、新型コロナウイルスのワクチン接種拡大による経済活動正常化への期待や米連邦準備制度理事会（FRB）による金融緩和の長期化観測などを背景に、株価は上昇しました。

期の半ばは、相対的な割高感が意識されたハイテク株を中心に、売り圧力が強まる場面が見られました。しかし、ワクチン接種が進み、経済活動の正常化に伴う景気の回復期待が根強い中、株価は底堅く推移しました。

期の後半は、新型コロナウイルスのデルタ株の感染拡大への懸念から、株価は下落する場面が見られたものの、景気の回復期待が根強い中、上昇基調となりました。

米国S&P 500指数の推移



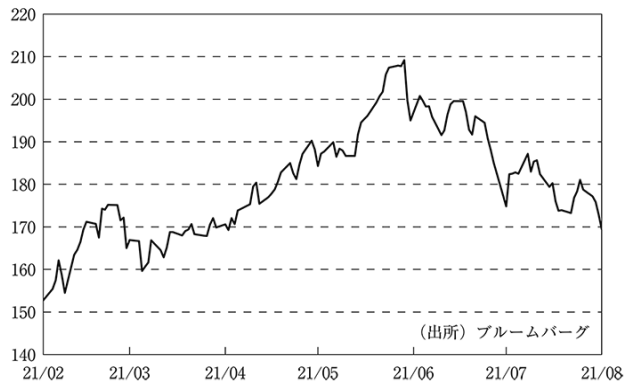
当作成期のMLP市場は、上昇しました。

期の前半は、新型コロナウイルスのワクチン普及により経済活動の正常化が進むとの見方が根強い中、MLP市場は上昇しました。その後、欧州で新型コロナウイルスの感染が再拡大したことや、米国国債利回りが急速に上昇したことなどから、売りが優勢となる場面も見られましたが、MLP市場は概ね底堅い動きとなりました。

期の半ばは、ワクチン接種の進展により欧米で経済活動が正常化し、エネルギー需要が増えるとの見方が強まったことなどから、MLP市場は上昇しました。しかしその後は、FRBによる金融緩和策の縮小開始が早まるとの見方が浮上したことなどから、MLPは上値の重い展開となりました。

期の後半は、新型コロナウイルスの変異株の感染拡大への警戒感が高まり、投資家のリスク回避姿勢が意識されたことなどから、原油価格が軟調となる中、MLP市場は下落しました。

アレリアンMLP指数の推移



当作成期のリート市場は、上昇しました。

期の前半は、新型コロナウイルスのワクチンの普及により経済活動の正常化が進むとの見方が根強い中、リート市場は上昇しました。

期の半ばは、ワクチン接種の進展による米国経済の正常化への期待などを背景に、リート市場は上昇傾向となりました。しかしその後は、FRBによるテーパリング（量的緩和の縮小）開始が早まるとの見方が浮上したことなどから、リートは上値の重い展開となりました。

期の後半は、FRBがテーパリングを急がないとの見方が広がったことなどから、リート市場は上昇しました。経済活動の正常化に伴う景気の回復期待が根強いことも、リート市場を下支えしました。

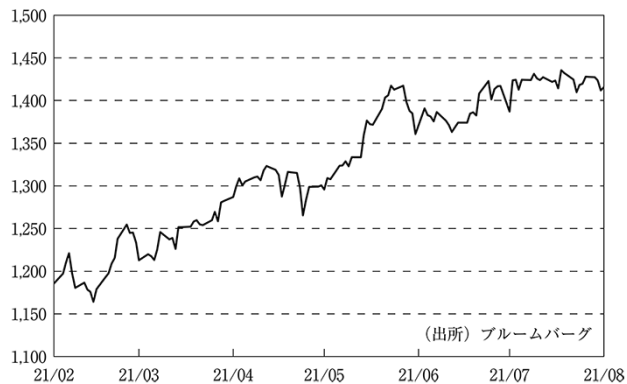
当作成期の米ドル・円相場は、米ドル高・円安となりました。

期の前半は、米国国債利回りが上昇基調で推移し、日米金利差が拡大したことから、米ドルは対円で上昇しました。しかしその後は、FRBによる金融緩和策の長期化が改めて意識されたことなどから、米ドル売り・円買いが優勢となりました。

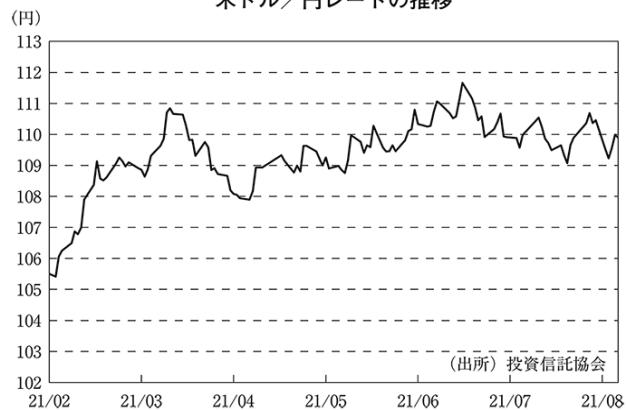
期の半ばは、新型コロナウイルスのワクチン接種の進展による米国景気の回復期待が高まる中、米ドルは底堅い動きとなりました。その後もFRBによるテーパリング開始が早まるとの見方が浮上したことなどから、米ドル買い・円売りが優勢となりました。

期の後半は、FRBがテーパリングを急がないとの見方が広がったことなどから、米ドル売り・円買いが優勢となりました。

MSCI US REIT指数の推移



米ドル／円レートの推移



< LM・アメリカ高配当株ファンド（毎月分配型） / （3ヵ月決算型） / （年2回決算型） >

当ファンドのポートフォリオ

（2021年2月23日～2021年8月20日）

当ファンドは、主に「LM・アメリカ高配当株マザーファンド」受益証券への投資を通じて、主に米国の金融商品取引所に上場している株式（優先株式を含みます）、MLPおよび不動産投資信託を含む投資信託証券に投資を行うことにより、配当収入の確保と信託財産の長期的成長を目指して運用に努めてまいりました。また、外貨建資産については、原則として為替ヘッジを行いません。当作成期の運用においては、高水準の配当利回りが期待できる銘柄への投資を行いました。また、投資にあたっては、各銘柄の配当の継続性、配当の成長性、財務の健全性、株価の水準等に着眼してポートフォリオの構築を行いました。

< LM・アメリカ高配当株ファンド（毎月分配型） / （3ヵ月決算型） / （年2回決算型） >

分配金

（2021年2月23日～2021年8月20日）

分配金につきましては、基準価額動向や保有株式の配当収入等を勘案し、以下の通りとさせていただきます。なお、収益分配に充当しなかった利益につきましては信託財産中に留保し、運用の基本方針に基づき運用を行います。

○分配原資の内訳

< LM・アメリカ高配当株ファンド（毎月分配型） >

（単位：円、1万口当たり・税込み）

項 目	第97期	第98期	第99期	第100期	第101期	第102期
	2021年2月23日～ 2021年3月22日	2021年3月23日～ 2021年4月20日	2021年4月21日～ 2021年5月20日	2021年5月21日～ 2021年6月21日	2021年6月22日～ 2021年7月20日	2021年7月21日～ 2021年8月20日
当期分配金 (対基準価額比率)	40 0.467%	40 0.449%	40 0.437%	40 0.425%	40 0.427%	40 0.418%
当期の収益	30	9	40	40	—	40
当期の収益以外	9	30	—	—	40	—
翌期繰越分配対象額	958	927	982	1,234	1,194	1,395

(注) 対基準価額比率は当期分配金（税込み）の期末基準価額（分配金込み）に対する比率であり、ファンドの収益率とは異なります。

(注) 当期の収益、当期の収益以外は小数点以下切捨てで算出しているため合計が当期分配金と一致しない場合があります。

< LM・アメリカ高配当株ファンド（3ヵ月決算型） >

（単位：円、1万口当たり・税込み）

項 目	第32期	第33期
	2021年2月23日～ 2021年5月20日	2021年5月21日～ 2021年8月20日
当期分配金 (対基準価額比率)	500 4.760%	590 5.568%
当期の収益	89	224
当期の収益以外	410	365
翌期繰越分配対象額	528	306

(注) 対基準価額比率は当期分配金（税込み）の期末基準価額（分配金込み）に対する比率であり、ファンドの収益率とは異なります。

(注) 当期の収益、当期の収益以外は小数点以下切捨てで算出しているため合計が当期分配金と一致しない場合があります。

< LM・アメリカ高配当株ファンド（年2回決算型） >

(単位：円、1万口当たり・税込み)

項 目	第17期
	2021年2月23日～ 2021年8月20日
当期分配金	—
(対基準価額比率)	—%
当期の収益	—
当期の収益以外	—
翌期繰越分配対象額	8,827

(注) 対基準価額比率は当期分配金（税込み）の期末基準価額（分配金込み）に対する比率であり、ファンドの収益率とは異なります。

(注) 当期の収益、当期の収益以外は小数点以下切捨てで算出しているため合計が当期分配金と一致しない場合があります。

< LM・アメリカ高配当株ファンド（毎月分配型） / （3ヵ月決算型） / （年2回決算型） >

○今後の運用方針

当ファンドは米国の株式、MLP、リートへの投資を目的としたファンドです。ポートフォリオにおいては、配当利回りに着目し、相対的に配当利回りの高い銘柄を中心に投資します。また、各銘柄の配当の継続性、配当の成長性、財務の健全性、株価の水準等に着眼してポートフォリオの構築を行う方針です。

< LM・アメリカ高配当株ファンド（毎月分配型） >

○ 1万口当たりの費用明細

（2021年2月23日～2021年8月20日）

項 目	第97期～第102期		項 目 の 概 要
	金 額	比 率	
(a) 信 託 報 酬 (投 信 会 社) (販 売 会 社) (受 託 会 社)	円 85 (42) (42) (2)	% 0.939 (0.459) (0.459) (0.022)	(a) 信託報酬＝作成期間の平均基準価額×信託報酬率 委託した資金の運用の対価 交付運用報告書等各種書類の送付、口座内でのファンドの管理、購入後の情報提供等の対価 運用財産の管理、投信会社からの指図の実行の対価
(b) 売 買 委 託 手 数 料 (株 式) (投 資 証 券) (M L P)	2 (0) (0) (1)	0.018 (0.004) (0.000) (0.013)	(b) 売買委託手数料＝作成期間の売買委託手数料÷作成期間の平均受益権口数 売買委託手数料は、有価証券等の売買の際、売買仲介人に支払う手数料
(c) 有 価 証 券 取 引 税 (株 式) (投 資 証 券) (M L P)	0 (0) (0) (0)	0.000 (0.000) (0.000) (0.000)	(c) 有価証券取引税＝作成期間の有価証券取引税÷作成期間の平均受益権口数 有価証券取引税は、有価証券の取引の都度発生する取引に関する税金
(d) そ の 他 費 用 (保 管 費 用) (監 査 費 用) (印 刷 等 費 用) (そ の 他 1) (そ の 他 2)	2 (0) (0) (1) (1) (0)	0.026 (0.004) (0.003) (0.010) (0.008) (0.002)	(d) その他費用＝作成期間のその他費用÷作成期間の平均受益権口数 保管費用は、海外における保管銀行等に支払う有価証券等の保管及び資金の送金・資産の移転等に要する費用 監査費用は、監査法人等に支払うファンドの監査に係る費用 印刷等費用は、印刷業者等に支払う法定書類の作成、印刷、交付および届出に係る費用 MLP投資に係る費用のうち、納税見込額の積立てによる未払費用(△の場合は、未払費用の組戻し) 権利処理に伴う費用（外国税額分も含む）
合 計	89	0.983	
作成期間の平均基準価額は、9,096円です。			

(注) 作成期間の費用（消費税等のかかるものは消費税等を含む）は、追加・解約により受益権口数に変動があるため、簡便法により算出した結果です。

(注) 各金額は項目ごとに円未満は四捨五入してあります。

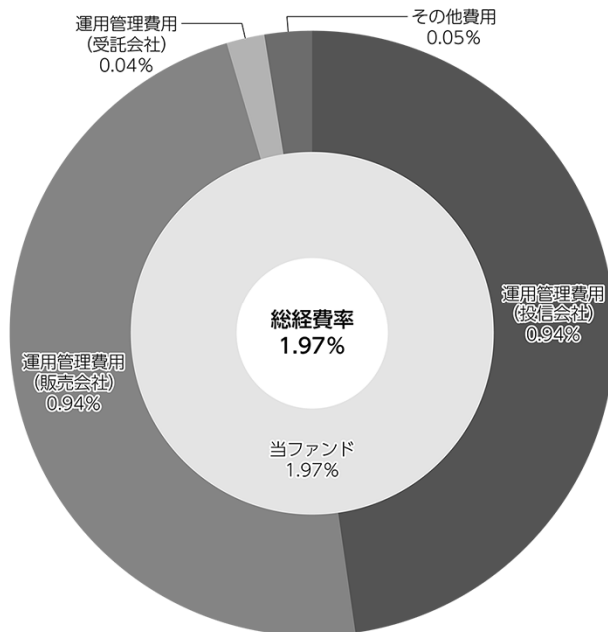
(注) 売買委託手数料、有価証券取引税およびその他費用は、このファンドが組み入れている親投資信託が支払った金額のうち、当ファンドに対応するものを含みます。

(注) 各比率は1万口当たりのそれぞれの費用金額（円未満の端数を含む）を作成期間の平均基準価額で除して100を乗じたもので、項目ごとに小数第3位未満は四捨五入してあります。

(参考情報)

○総経費率

作成期間中の運用・管理にかかった費用の総額（原則として、募集手数料、売買委託手数料および有価証券取引税を除く。）を作成期間中の平均受益権口数に作成期間中の平均基準価額（1口当たり）を乗じた数で除した総経費率（年率）は1.97%です。



(注) 当ファンドの費用は1万円当たりの費用明細において用いた簡便法により算出したものです。

(注) 各費用は、原則として、募集手数料、売買委託手数料および有価証券取引税を含みません。

(注) 各比率は、年率換算した値です。

(注) 当ファンドの費用は、親投資信託が支払った費用を含みます。

(注) 上記の前提条件で算出したものです。このため、これらの値はあくまでも参考であり、実際に発生した費用の比率とは異なります。

< LM・アメリカ高配当株ファンド（3ヵ月決算型） >

○ 1万口当たりの費用明細

（2021年2月23日～2021年8月20日）

項 目	第32期～第33期		項 目 の 概 要
	金 額	比 率	
(a) 信 託 報 酬 (投 信 会 社) (販 売 会 社) (受 託 会 社)	96 (47) (47) (2)	% 0.939 (0.459) (0.459) (0.022)	(a) 信託報酬＝作成期間の平均基準価額×信託報酬率 委託した資金の運用の対価 交付運用報告書等各種書類の送付、口座内でのファンドの管理、購入後の情報提供等の対価 運用財産の管理、投信会社からの指図の実行の対価
(b) 売 買 委 託 手 数 料 (株 式) (投 資 証 券) (M L P)	2 (0) (0) (1)	0.018 (0.004) (0.000) (0.014)	(b) 売買委託手数料＝作成期間の売買委託手数料÷作成期間の平均受益権口数 売買委託手数料は、有価証券等の売買の際、売買仲介人に支払う手数料
(c) 有 価 証 券 取 引 税 (株 式) (投 資 証 券) (M L P)	0 (0) (0) (0)	0.000 (0.000) (0.000) (0.000)	(c) 有価証券取引税＝作成期間の有価証券取引税÷作成期間の平均受益権口数 有価証券取引税は、有価証券の取引の都度発生する取引に関する税金
(d) そ の 他 費 用 (保 管 費 用) (監 査 費 用) (印 刷 等 費 用) (そ の 他 1) (そ の 他 2)	3 (0) (0) (1) (1) (0)	0.031 (0.004) (0.005) (0.012) (0.008) (0.002)	(d) その他費用＝作成期間のその他費用÷作成期間の平均受益権口数 保管費用は、海外における保管銀行等に支払う有価証券等の保管及び資金の送金・資産の移転等に要する費用 監査費用は、監査法人等に支払うファンドの監査に係る費用 印刷等費用は、印刷業者等に支払う法定書類の作成、印刷、交付および届出に係る費用 MLP投資に係る費用のうち、納税見込額の積立てによる未払費用(△の場合は、未払費用の組戻し) 権利処理に伴う費用（外国税額分も含む）
合 計	101	0.988	
作成期間の平均基準価額は、10,203円です。			

(注) 作成期間の費用（消費税等のかかるものは消費税等を含む）は、追加・解約により受益権口数に変動があるため、簡便法により算出した結果です。

(注) 各金額は項目ごとに円未満は四捨五入してあります。

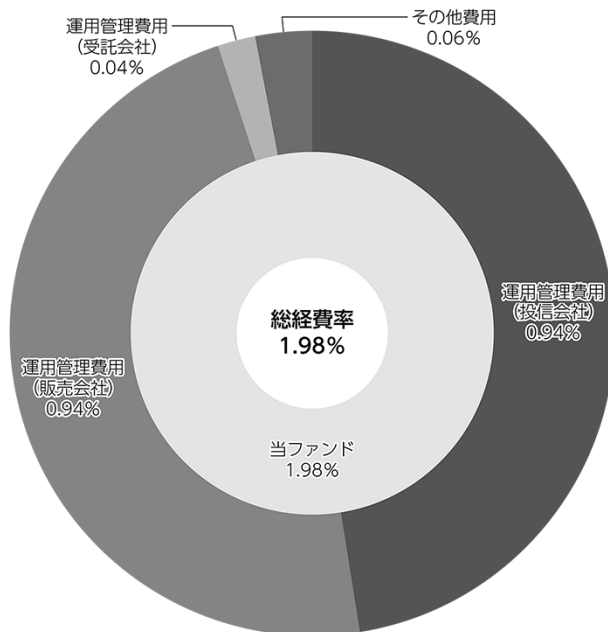
(注) 売買委託手数料、有価証券取引税およびその他費用は、このファンドが組み入れている親投資信託が支払った金額のうち、当ファンドに対応するものを含みます。

(注) 各比率は1万口当たりのそれぞれの費用金額（円未満の端数を含む）を作成期間の平均基準価額で除して100を乗じたもので、項目ごとに小数第3位未満は四捨五入してあります。

(参考情報)

○総経費率

作成期間中の運用・管理にかかった費用の総額（原則として、募集手数料、売買委託手数料および有価証券取引税を除く。）を作成期間中の平均受益権口数に作成期間中の平均基準価額（1口当たり）を乗じた数で除した総経費率（年率）は1.98%です。



(注) 当ファンドの費用は1万円当たりの費用明細において用いた簡便法により算出したものです。

(注) 各費用は、原則として、募集手数料、売買委託手数料および有価証券取引税を含みません。

(注) 各比率は、年率換算した値です。

(注) 当ファンドの費用は、親投資信託が支払った費用を含みます。

(注) 上記の前提条件で算出したものです。このため、これらの値はあくまでも参考であり、実際に発生した費用の比率とは異なります。

< LM・アメリカ高配当株ファンド（年2回決算型） >

○ 1万口当たりの費用明細

（2021年2月23日～2021年8月20日）

項 目	当 期		項 目 の 概 要
	金 額	比 率	
(a) 信 託 報 酬 (投 信 会 社) (販 売 会 社) (受 託 会 社)	円 166 (81) (81) (4)	% 0.939 (0.459) (0.459) (0.022)	(a) 信託報酬＝期中の平均基準価額×信託報酬率 委託した資金の運用の対価 交付運用報告書等各种書類の送付、口座内でのファンドの管理、購入後の情報提供等の対価 運用財産の管理、投信会社からの指図の実行の対価
(b) 売 買 委 託 手 数 料 (株 式) (投 資 証 券) (M L P)	3 (1) (0) (2)	0.018 (0.004) (0.000) (0.014)	(b) 売買委託手数料＝期中の売買委託手数料÷期中の平均受益権口数 売買委託手数料は、有価証券等の売買の際、売買仲介人に支払う手数料
(c) 有 価 証 券 取 引 税 (株 式) (投 資 証 券) (M L P)	0 (0) (0) (0)	0.000 (0.000) (0.000) (0.000)	(c) 有価証券取引税＝期中の有価証券取引税÷期中の平均受益権口数 有価証券取引税は、有価証券の取引の都度発生する取引に関する税金
(d) そ の 他 費 用 (保 管 費 用) (監 査 費 用) (印 刷 等 費 用) (そ の 他 1) (そ の 他 2)	5 (1) (1) (2) (1) (0)	0.027 (0.004) (0.004) (0.010) (0.006) (0.002)	(d) その他費用＝期中のその他費用÷期中の平均受益権口数 保管費用は、海外における保管銀行等に支払う有価証券等の保管及び資金の送金・資産の移転等に要する費用 監査費用は、監査法人等に支払うファンドの監査に係る費用 印刷等費用は、印刷業者等に支払う法定書類の作成、印刷、交付および届出に係る費用 MLP投資に係る費用のうち、納税見込額の積立てによる未払費用(△の場合は、未払費用の組戻し) 権利処理に伴う費用(外国税額分も含む)
合 計	174	0.984	
期中の平均基準価額は、17,706円です。			

(注) 期中の費用（消費税等のかかるものは消費税等を含む）は、追加・解約により受益権口数に変動があるため、簡便法により算出した結果です。

(注) 各金額は項目ごとに円未満は四捨五入してあります。

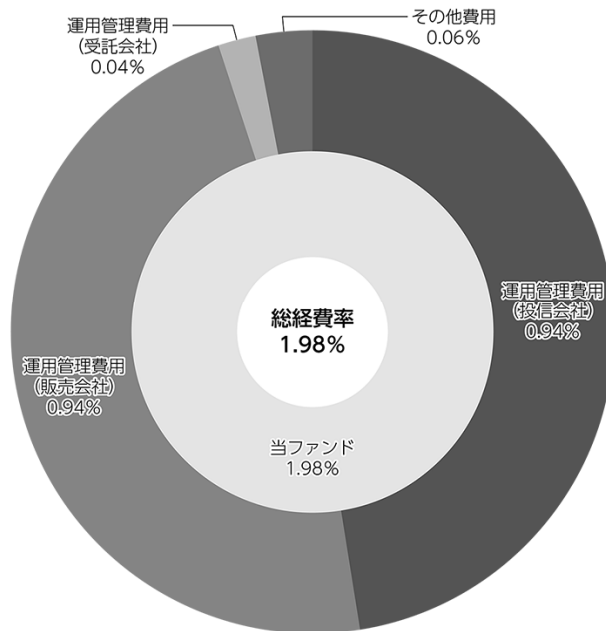
(注) 売買委託手数料、有価証券取引税およびその他費用は、このファンドが組み入れている親投資信託が支払った金額のうち、当ファンドに対応するものを含みます。

(注) 各比率は1万口当たりのそれぞれの費用金額（円未満の端数を含む）を期中の平均基準価額で除して100を乗じたもので、項目ごとに小数第3位未満は四捨五入してあります。

(参考情報)

○総経費率

期中の運用・管理にかかった費用の総額（原則として、募集手数料、売買委託手数料および有価証券取引税を除く。）を期中の平均受益権口数に期中の平均基準価額（1口当たり）を乗じた数で除した総経費率（年率）は1.98%です。



(注) 当ファンドの費用は1万口当たりの費用明細において用いた簡便法により算出したものです。

(注) 各費用は、原則として、募集手数料、売買委託手数料および有価証券取引税を含みません。

(注) 各比率は、年率換算した値です。

(注) 当ファンドの費用は、親投資信託が支払った費用を含みます。

(注) 上記の前提条件で算出したものです。このため、これらの値はあくまでも参考であり、実際に発生した費用の比率とは異なります。

○売買及び取引の状況

(2021年2月23日～2021年8月20日)

親投資信託受益証券の設定、解約状況

< LM・アメリカ高配当株ファンド（毎月分配型） >

銘	柄	第97期～第102期			
		設 定		解 約	
		口 数	金 額	口 数	金 額
		千口	千円	千口	千円
LM・アメリカ高配当株マザーファンド		396,846	816,222	2,042,148	4,211,903

(注) 単位未満は切捨て。

< LM・アメリカ高配当株ファンド（3ヵ月決算型） >

銘	柄	第32期～第33期			
		設 定		解 約	
		口 数	金 額	口 数	金 額
		千口	千円	千口	千円
LM・アメリカ高配当株マザーファンド		14,752	30,725	257,698	530,390

(注) 単位未満は切捨て。

< LM・アメリカ高配当株ファンド（年2回決算型） >

銘	柄	設 定				解 約	
		口 数	金 額	口 数	金 額		
			千口	千円	千口	千円	
LM・アメリカ高配当株マザーファンド		379,017	800,738	566,843	1,174,336		

(注) 単位未満は切捨て。

○株式売買比率

(2021年2月23日～2021年8月20日)

株式売買金額の平均組入株式時価総額に対する割合

< LM・アメリカ高配当株ファンド（毎月分配型） >

項 目	第97期～第102期
	LM・アメリカ高配当株マザーファンド
(a) 当作成期中の株式売買金額	25,944,284千円
(b) 当作成期中の平均組入株式時価総額	74,064,653千円
(c) 売買高比率 (a) / (b)	0.35

(注) (b)は各月末現在の組入株式時価総額の平均。

(注) 単位未満は切捨て。

< LM・アメリカ高配当株ファンド（3ヵ月決算型） >

項 目	第32期～第33期
	LM・アメリカ高配当株マザーファンド
(a) 当作成期中の株式売買金額	26,010,835千円
(b) 当作成期中の平均組入株式時価総額	74,064,653千円
(c) 売買高比率 (a) / (b)	0.35

(注) (b)は各月末現在の組入株式時価総額の平均。

(注) 単位未満は切捨て。

< LM・アメリカ高配当株ファンド（年2回決算型） >

項 目	当 期
	LM・アメリカ高配当株マザーファンド
(a) 期中の株式売買金額	26,026,457千円
(b) 期中の平均組入株式時価総額	74,064,653千円
(c) 売買高比率 (a) / (b)	0.35

(注) (b)は各月末現在の組入株式時価総額の平均。

(注) 単位未満は切捨て。

○利害関係人との取引状況等

(2021年2月23日～2021年8月20日)

該当事項はございません。

利害関係人とは、投資信託及び投資法人に関する法律第11条第1項に規定される利害関係人です。

○第二種金融商品取引業を兼業している投資信託委託会社の自己取引状況

(2021年2月23日～2021年8月20日)

該当事項はございません。

○自社による当ファンドの設定・解約状況

(2021年2月23日～2021年8月20日)

< LM・アメリカ高配当株ファンド（毎月分配型） >

< LM・アメリカ高配当株ファンド（3ヵ月決算型） >

< LM・アメリカ高配当株ファンド（年2回決算型） >

該当事項はございません。

○組入資産の明細

(2021年8月20日現在)

親投資信託残高

< LM・アメリカ高配当株ファンド（毎月分配型） >

銘	柄	第96期末	第102期末	
		口数	口数	評価額
		千口	千口	千円
LM・アメリカ高配当株マザーファンド		9,250,839	7,605,537	16,776,295

(注) 単位未満は切捨て。

< LM・アメリカ高配当株ファンド（3ヵ月決算型） >

銘	柄	第31期末	第33期末	
		口数	口数	評価額
		千口	千口	千円
LM・アメリカ高配当株マザーファンド		1,790,025	1,547,079	3,412,547

(注) 単位未満は切捨て。

< LM・アメリカ高配当株ファンド（年2回決算型） >

銘	柄	期首(前期末)	当期末	
		口数	口数	評価額
		千口	千口	千円
LM・アメリカ高配当株マザーファンド		3,611,869	3,424,043	7,552,754

(注) 単位未満は切捨て。

< LM・アメリカ高配当株ファンド（毎月分配型） >

○投資信託財産の構成

(2021年8月20日現在)

項 目	第102期末	
	評 価 額	比 率
	千円	%
LM・アメリカ高配当株マザーファンド	16,776,295	99.4
コール・ローン等、その他	95,502	0.6
投資信託財産総額	16,871,797	100.0

(注) 評価額の単位未満は切捨て。

(注) LM・アメリカ高配当株マザーファンドにおいて、当作成期末における外貨建純資産(93,747,354千円)の投資信託財産総額(94,368,780千円)に対する比率は99.3%です。

(注) 外貨建資産は、当作成期末の時価をわが国の対顧客電信売買相場の仲値により邦貨換算したものです。なお、8月20日における邦貨換算レートは、1米ドル=109.89円です。

○資産、負債、元本及び基準価額の状況

項 目	第97期末	第98期末	第99期末	第100期末	第101期末	第102期末
	2021年3月22日現在	2021年4月20日現在	2021年5月20日現在	2021年6月21日現在	2021年7月20日現在	2021年8月20日現在
	円	円	円	円	円	円
(A) 資産	17,331,722,390	17,525,232,059	17,475,515,941	17,176,791,220	16,831,538,917	16,871,797,509
LM・アメリカ高配当株マザーファンド(評価額)	17,292,880,720	17,422,680,127	17,354,571,408	17,162,062,963	16,803,829,515	16,776,295,594
未収入金	38,841,670	102,551,932	120,944,533	14,728,257	27,709,402	95,501,915
(B) 負債	145,128,493	207,964,790	224,735,609	117,400,925	126,326,226	193,826,870
未払収益分配金	80,571,654	78,106,874	75,726,860	72,856,407	71,680,236	70,002,788
未払解約金	38,841,670	102,551,932	120,944,533	14,728,257	27,709,402	95,501,915
未払信託報酬	25,090,315	26,661,458	27,536,915	29,288,965	26,503,870	27,883,523
その他未払費用	624,854	644,526	527,301	527,296	432,718	438,644
(C) 純資産総額(A-B)	17,186,593,897	17,317,267,269	17,250,780,332	17,059,390,295	16,705,212,691	16,677,970,639
元本	20,142,913,619	19,526,718,735	18,931,715,048	18,214,101,855	17,920,059,028	17,500,697,043
次期繰越損益金	△ 2,956,319,722	△ 2,209,451,466	△ 1,680,934,716	△ 1,154,711,560	△ 1,214,846,337	△ 822,726,404
(D) 受益権総口数	20,142,913,619口	19,526,718,735口	18,931,715,048口	18,214,101,855口	17,920,059,028口	17,500,697,043口
1万口当たり基準価額(C/D)	8,532円	8,868円	9,112円	9,366円	9,322円	9,530円

<注記事項>

(注) 元本の状況

当作成期首元本額 20,521,530,482円

当作成期中追加設定元本額 898,448,874円

当作成期中一部解約元本額 3,919,282,313円

(注) 元本の欠損

純資産総額が元本額を下回っており、その差額は822,726,404円であります。

< LM・アメリカ高配当株ファンド（毎月分配型） >

○損益の状況

項 目	第97期	第98期	第99期	第100期	第101期	第102期
	2021年2月23日～ 2021年3月22日	2021年3月23日～ 2021年4月20日	2021年4月21日～ 2021年5月20日	2021年5月21日～ 2021年6月21日	2021年6月22日～ 2021年7月20日	2021年7月21日～ 2021年8月20日
	円	円	円	円	円	円
(A) 有価証券売買損益	718,902,946	757,638,598	563,919,717	559,814,505	16,031,091	459,991,381
売買益	734,182,900	786,814,460	582,015,437	585,054,842	29,566,187	476,384,274
売買損	△ 15,279,954	△ 29,175,862	△ 18,095,720	△ 25,240,337	△ 13,535,096	△ 16,392,893
(B) 信託報酬等	△ 25,715,169	△ 27,305,984	△ 28,064,216	△ 29,816,261	△ 26,936,588	△ 28,322,167
(C) 当期損益金(A+B)	693,187,777	730,332,614	535,855,501	529,998,244	△ 10,905,497	△ 431,669,214
(D) 前期繰越損益金	△ 1,757,298,813	△ 1,080,722,331	△ 355,744,490	99,349,688	542,472,545	447,462,865
(E) 追加信託差損益金	△ 1,811,637,032	△ 1,780,954,875	△ 1,785,318,867	△ 1,711,203,085	△ 1,674,733,149	△ 1,631,855,695
(配当等相当額)	(1,949,303,313)	(1,871,647,067)	(1,756,433,744)	(1,691,082,012)	(1,669,517,193)	(1,632,226,333)
(売買損益相当額)	(△ 3,760,940,345)	(△ 3,652,601,942)	(△ 3,541,752,611)	(△ 3,402,285,097)	(△ 3,344,250,342)	(△ 3,264,082,028)
(F) 計(C+D+E)	△ 2,875,748,068	△ 2,131,344,592	△ 1,605,207,856	△ 1,081,855,153	△ 1,143,166,101	△ 752,723,616
(G) 収益分配金	△ 80,571,654	△ 78,106,874	△ 75,726,860	△ 72,856,407	△ 71,680,236	△ 70,002,788
次期繰越損益金(F+G)	△ 2,956,319,722	△ 2,209,451,466	△ 1,680,934,716	△ 1,154,711,560	△ 1,214,846,337	△ 822,726,404
追加信託差損益金	△ 1,830,660,428	△ 1,841,063,711	△ 1,785,318,867	△ 1,711,203,085	△ 1,674,733,149	△ 1,631,855,695
(配当等相当額)	(1,930,709,278)	(1,811,636,061)	(1,756,587,726)	(1,691,793,792)	(1,669,596,046)	(1,632,352,502)
(売買損益相当額)	(△ 3,761,369,706)	(△ 3,652,699,772)	(△ 3,541,906,593)	(△ 3,402,996,877)	(△ 3,344,329,195)	(△ 3,264,208,197)
分配準備積立金	-	-	104,384,151	556,491,525	470,792,309	809,129,291
繰越損益金	△ 1,125,659,294	△ 368,387,755	-	-	△ 10,905,497	-

(注) 損益の状況の中で(A)有価証券売買損益は各期末の評価換えによるものを含みます。

(注) 損益の状況の中で(B)信託報酬等には信託報酬に対する消費税等相当額を含めて表示しています。

(注) 損益の状況の中で(E)追加信託差損益金とあるのは、信託の追加設定の際、追加設定をした価額から元本を差し引いた差額分をいいます。

(注) 信託財産の運用の指図に係る権限の全部又は一部を委託するため要する費用として、委託者報酬のうち販売会社へ支払う手数料を除いた額の100分の50相当額を支払っております。

<分配金の計算過程>

決 算 期	第97期	第98期	第99期	第100期	第101期	第102期
	円	円	円	円	円	円
(A) 配当等収益(費用控除後)	61,548,258	17,998,038	72,802,912	108,837,740	0	65,775,692
(B) 有価証券売買等損益 (費用控除後、繰越欠損金補填後)	0	0	107,308,099	421,160,504	0	355,282,638
(C) 収益調整金	1,949,732,674	1,871,744,897	1,756,587,726	1,691,793,792	1,669,596,046	1,632,352,502
(D) 分配準備積立金	0	0	0	99,349,688	542,472,545	458,073,749
分配対象収益額(A+B+C+D)	2,011,280,932	1,889,742,935	1,936,698,737	2,321,141,724	2,212,068,591	2,511,484,581
(1万円当たり収益分配対象額)	(998)	(967)	(1,022)	(1,274)	(1,234)	(1,435)
収益分配金	80,571,654	78,106,874	75,726,860	72,856,407	71,680,236	70,002,788
(1万円当たり収益分配金)	(40)	(40)	(40)	(40)	(40)	(40)

< LM・アメリカ高配当株ファンド（毎月分配型） >

○分配金のお知らせ

	第97期	第98期	第99期	第100期	第101期	第102期
1万口当たり分配金（税込み）	40円	40円	40円	40円	40円	40円

◇分配金をお支払いする場合

分配金は各決算日から起算して5営業日までにお支払いを開始しております。

◇分配金を再投資する場合

お手持り分配金は、各決算日現在の基準価額に基づいて、みなさまの口座に繰入れて再投資いたします。

◇分配金は、分配後の基準価額と個々の受益者の個別元本との差により普通分配金と元本払戻金（特別分配金）に分かれます。分配後の基準価額が個別元本と同額または上回る場合は全額普通分配金となります。分配後の基準価額が個別元本を下回る場合は、下回る部分に相当する金額が元本払戻金（特別分配金）、残りの部分が普通分配金となります。

◇元本払戻金（特別分配金）が発生した場合は、分配金発生時に個々の受益者の個別元本から当該元本払戻金（特別分配金）を控除した額が、その後の個々の受益者の個別元本となります。

<お知らせ>

<合併について>

レグ・メイソン・アセット・マネジメント株式会社は、2021年4月1日付でフランクリン・templton・インベストメンツ株式会社を吸収合併し、商号を「フランクリン・templton・ジャパン株式会社」に変更致しました。

<主な約款変更に関するお知らせ>

当ファンドおよび当ファンドの主要投資対象である親投資信託「LM・アメリカ高配当株マザーファンド」の信託約款中の委託者名を「レグ・メイソン・アセット・マネジメント株式会社」から「フランクリン・templton・ジャパン株式会社」に変更しました。

（変更日：2021年4月1日）

< LM・アメリカ高配当株ファンド（3ヵ月決算型） >

○投資信託財産の構成

(2021年8月20日現在)

項 目	第33期末	
	評 価 額	比 率
	千円	%
LM・アメリカ高配当株マザーファンド	3,412,547	99.8
コール・ローン等、その他	7,163	0.2
投資信託財産総額	3,419,710	100.0

(注) 評価額の単位未満は切捨て。

(注) LM・アメリカ高配当株マザーファンドにおいて、当作成期末における外貨建純資産(93,747,354千円)の投資信託財産総額(94,368,780千円)に対する比率は99.3%です。

(注) 外貨建資産は、当作成期末の時価をわが国の対顧客電信売買相場の仲値により邦貨換算したものです。なお、8月20日における邦貨換算レートは、1米ドル=109.89円です。

○資産、負債、元本及び基準価額の状況

項 目	第32期末	第33期末
	2021年5月20日現在	2021年8月20日現在
	円	円
(A) 資産	3,509,463,635	3,419,710,347
LM・アメリカ高配当株マザーファンド(評価額)	3,506,688,853	3,412,547,575
未収入金	2,774,782	7,162,772
(B) 負債	184,896,310	213,185,576
未払収益分配金	166,169,144	189,054,125
未払解約金	2,774,782	7,162,772
未払信託報酬	15,586,352	16,569,016
その他未払費用	366,032	399,663
(C) 純資産総額(A-B)	3,324,567,325	3,206,524,771
元本	3,323,382,899	3,204,307,204
次期繰越損益金	1,184,426	2,217,567
(D) 受益権総口数	3,323,382,899口	3,204,307,204口
1万口当たり基準価額(C/D)	10,004円	10,007円

<注記事項>

元本の状況

当作成期首元本額

3,497,953,862円

当作成期中追加設定元本額

30,395,428円

当作成期中一部解約元本額

324,042,086円

< LM・アメリカ高配当株ファンド（3ヵ月決算型） >

○損益の状況

項 目	第32期	第33期
	2021年2月23日～ 2021年5月20日	2021年5月21日～ 2021年8月20日
	円	円
(A) 有価証券売買損益	398,239,656	206,897,703
売買益	411,015,061	214,246,198
売買損	△ 12,775,405	△ 7,348,495
(B) 信託報酬等	△ 15,952,384	△ 16,968,679
(C) 当期損益金(A+B)	382,287,272	189,929,024
(D) 前期繰越損益金	△150,159,422	63,079,802
(E) 追加信託差損益金	△ 64,774,280	△ 61,737,134
(配当等相当額)	(34,273,170)	(34,158,939)
(売買損益相当額)	(△ 99,047,450)	(△ 95,896,073)
(F) 計(C+D+E)	167,353,570	191,271,692
(G) 収益分配金	△166,169,144	△189,054,125
次期繰越損益金(F+G)	1,184,426	2,217,567
追加信託差損益金	△ 64,774,280	△ 61,737,134
(配当等相当額)	(34,283,118)	(34,181,476)
(売買損益相当額)	(△ 99,057,398)	(△ 95,918,610)
分配準備積立金	141,233,348	63,954,701
繰越損益金	△ 75,274,642	—

(注) 損益の状況の中で(A)有価証券売買損益は各期末の評価換えによるものを含みます。

(注) 損益の状況の中で(B)信託報酬等には信託報酬に対する消費税等相当額を含めて表示しています。

(注) 損益の状況の中で(E)追加信託差損益金とあるのは、信託の追加設定の際、追加設定をした価額から元本を差し引いた差額分をいいます。

(注) 信託財産の運用の指図に係る権限の全部又は一部を委託するために要する費用として、委託者報酬のうち販売会社へ支払う手数料を除いた額の100分の50相当額を支払っております。

(注) 第32期計算期間末における費用控除後の配当等収益(29,858,672円)、費用控除後の有価証券等損益額(0円)、信託約款に規定する収益調整金(34,283,118円)および分配準備積立金(277,543,820円)より分配対象収益は341,685,610円(10,000口当たり1,028円)であり、うち166,169,144円(10,000口当たり500円)を分配金額としております。

(注) 第33期計算期間末における費用控除後の配当等収益(37,085,889円)、費用控除後の有価証券等損益額(80,854,010円)、信託約款に規定する収益調整金(34,181,476円)および分配準備積立金(135,068,927円)より分配対象収益は287,190,302円(10,000口当たり896円)であり、うち189,054,125円(10,000口当たり590円)を分配金額としております。

<LM・アメリカ高配当株ファンド（3ヵ月決算型）>

○分配金のお知らせ

	第32期	第33期
1 万口当たり分配金（税込み）	500円	590円

◇分配金をお支払いする場合

分配金は各決算日から起算して5営業日までにお支払いを開始しております。

◇分配金を再投資する場合

お手取り分配金は、各決算日現在の基準価額に基づいて、みなさまの口座に繰入れて再投資いたします。

◇分配金は、分配後の基準価額と個々の受益者の個別元本との差により普通分配金と元本払戻金（特別分配金）に分かれます。分配後の基準価額が個別元本と同額または上回る場合は全額普通分配金となります。分配後の基準価額が個別元本を下回る場合は、下回る部分に相当する金額が元本払戻金（特別分配金）、残りの部分が普通分配金となります。

◇元本払戻金（特別分配金）が発生した場合は、分配金発生時に個々の受益者の個別元本から当該元本払戻金（特別分配金）を控除した額が、その後の個々の受益者の個別元本となります。

<お知らせ>

<合併について>

レッグ・メイソン・アセット・マネジメント株式会社は、2021年4月1日付でフランクリン・templton・インベストメンツ株式会社を吸収合併し、商号を「フランクリン・templton・ジャパン株式会社」に変更致しました。

<主な約款変更に関するお知らせ>

当ファンドおよび当ファンドの主要投資対象である親投資信託「LM・アメリカ高配当株マザーファンド」の信託約款中の委託者名を「レッグ・メイソン・アセット・マネジメント株式会社」から「フランクリン・templton・ジャパン株式会社」に変更しました。

（変更日：2021年4月1日）

< LM・アメリカ高配当株ファンド（年2回決算型） >

○投資信託財産の構成

(2021年8月20日現在)

項 目	当 期 末	
	評 価 額	比 率
	千円	%
LM・アメリカ高配当株マザーファンド	7,552,754	99.6
コール・ローン等、その他	28,670	0.4
投資信託財産総額	7,581,424	100.0

(注) 評価額の単位未満は切捨て。

(注) LM・アメリカ高配当株マザーファンドにおいて、当期末における外貨建純資産（93,747,354千円）の投資信託財産総額（94,368,780千円）に対する比率は99.3%です。

(注) 外貨建資産は、期末の時価をわが国の対顧客電信売買相場の仲値により邦貨換算したものです。なお、8月20日における邦貨換算レートは、1米ドル=109.89円です。

○資産、負債、元本及び基準価額の状況 (2021年8月20日現在)

項 目	当 期 末
	円
(A) 資産	7,581,424,573
LM・アメリカ高配当株マザーファンド(評価額)	7,552,754,181
未収入金	28,670,392
(B) 負債	98,016,550
未払解約金	28,670,392
未払信託報酬	67,930,962
その他未払費用	1,415,196
(C) 純資産総額(A-B)	7,483,408,023
元本	3,974,616,359
次期繰越損益金	3,508,791,664
(D) 受益権総口数	3,974,616,359口
1万口当たり基準価額(C/D)	18,828円

<注記事項>

元本の状況

期首元本額 4,152,131,056円

期中追加設定元本額 442,134,172円

期中一部解約元本額 619,648,869円

○損益の状況 (2021年2月23日～2021年8月20日)

項 目	当 期
	円
(A) 有価証券売買損益	1,169,399,896
売買益	1,293,025,373
売買損	△ 123,625,477
(B) 信託報酬等	△ 69,346,158
(C) 当期損益金(A+B)	1,100,053,738
(D) 前期繰越損益金	906,174,587
(E) 追加信託差損益金	1,502,563,339
(配当等相当額)	(1,423,762,482)
(売買損益相当額)	(78,800,857)
(F) 計(C+D+E)	3,508,791,664
(G) 収益分配金	0
次期繰越損益金(F+G)	3,508,791,664
追加信託差損益金	1,502,563,339
(配当等相当額)	(1,425,492,167)
(売買損益相当額)	(77,071,172)
分配準備積立金	2,006,228,325

(注) 損益の状況の中で(A)有価証券売買損益は期末の評価換えによるものを含みます。

(注) 損益の状況の中で(B)信託報酬等には信託報酬に対する消費税等相当額を含めて表示しています。

(注) 損益の状況の中で(E)追加信託差損益金とあるのは、信託の追加設定の際、追加設定をした価額から元本を差し引いた差額分をいいます。

(注) 信託財産の運用の指図に係る権限の全部又は一部を委託するために要する費用として、委託者報酬のうち販売会社へ支払う手数料を除いた額の100分の50相当額を支払っております。

(注) 計算期間末における費用控除後の配当等収益(143,216,255円)、費用控除後・繰越欠損金補填後の有価証券等損益額(465,892,928円)、信託約款に規定する収益調整金(1,502,563,339円)および分配準備積立金(1,397,119,142円)より分配対象収益は3,508,791,664円(10,000口当たり8,827円)ですが、当期に分配した金額はありません。

< LM・アメリカ高配当株ファンド（年2回決算型） >

<お知らせ>

<合併について>

レッグ・メイソン・アセット・マネジメント株式会社は、2021年4月1日付でフランクリン・templton・インベストメンツ株式会社を吸収合併し、商号を「フランクリン・templton・ジャパン株式会社」に変更致しました。

<主な約款変更に関するお知らせ>

当ファンドおよび当ファンドの主要投資対象である親投資信託「LM・アメリカ高配当株マザーファンド」の信託約款中の委託者名を「レッグ・メイソン・アセット・マネジメント株式会社」から「フランクリン・templton・ジャパン株式会社」に変更しました。

(変更日：2021年4月1日)

<LM・アメリカ高配当株マザーファンド>

下記は、LM・アメリカ高配当株マザーファンド全体(42,657,776千口)の内容です。

外国株式

銘柄	前作成期末		当作成期末		業種等
	株数	株数	評価額		
			外貨建金額	邦貨換算金額	
(アメリカ)	百株	百株	千米ドル	千円	
ABBVIE INC	1,019	657	7,755	852,283	ヘルスケア
AIR PRODUCTS & CHEMICALS INC	447	352	9,554	1,049,890	素材
AMGEN INC	490	394	8,863	973,974	ヘルスケア
APOLLO GLOBAL MANAGEMENT INC	1,975	1,558	8,723	958,648	金融
APPLE INC	4,135	3,417	50,130	5,508,853	情報技術
ARES CAPITAL CORP	3,081	2,131	4,161	457,288	金融
BANK OF AMERICA CORP	3,794	3,195	12,841	1,411,153	金融
BECTON DICKINSON AND CO	865	—	—	—	ヘルスケア
BLACKSTONE INC	5,749	3,679	40,613	4,463,055	金融
BOSTON SCIENTIFIC CORP	318	279	3,299	362,601	ヘルスケア
BROADCOM INC	345	220	33,100	3,637,361	情報技術
CME GROUP INC	272	200	3,975	436,907	金融
CISCO SYSTEMS INC	—	2,337	13,389	1,471,371	情報技術
COCA-COLA COMPANY	2,368	2,252	12,805	1,407,152	生活必需品
DTE ENERGY CO	2,565	2,254	11,630	1,278,041	公益事業
DANAHER CORP	83	73	15,871	1,744,072	ヘルスケア
DANAHER CORP	41	36	6,087	668,915	ヘルスケア
EMERSON ELECTRIC CO	770	676	6,849	752,705	資本財・サービス
HUNTSMAN CORP	2,800	1,815	4,419	485,678	素材
INTERCONTINENTAL EXCHANGE INC	1,170	698	8,124	892,825	金融
JPMORGAN CHASE & CO	1,531	1,257	19,404	2,132,350	金融
JOHNSON & JOHNSON	760	529	9,456	1,039,158	ヘルスケア
KKR & CO INC	4,209	3,348	26,742	2,938,739	金融
KIMBERLY-CLARK CORP	829	667	9,278	1,019,644	生活必需品
KINDER MORGAN INC	9,070	7,970	12,665	1,391,798	エネルギー
LOCKHEED MARTIN CORP	641	338	11,972	1,315,667	資本財・サービス
MERCK & CO. INC.	3,260	1,873	14,702	1,615,662	ヘルスケア
MICROSOFT CORP	2,491	1,778	52,784	5,800,477	情報技術
MICROCHIP TECHNOLOGY INC	937	—	—	—	情報技術
NEXTERA ENERGY INC	1,793	1,576	13,326	1,464,441	公益事業
NEXTERA ENERGY PARTNERS LP	883	776	6,080	668,240	公益事業
NORTONLIFELOCK INC	3,364	2,298	5,936	652,411	情報技術
ORACLE CORP	1,937	1,567	13,907	1,528,335	情報技術
OTIS WORLDWIDE CORP	1,728	1,405	12,680	1,393,509	資本財・サービス
PAYCHEX INC	612	538	6,202	681,591	情報技術
PFIZER INC	3,600	3,091	15,084	1,657,632	ヘルスケア
PROCTER & GAMBLE CO/THE	1,179	943	13,680	1,503,321	生活必需品
QUALCOMM INC	2,275	1,999	28,116	3,089,693	情報技術
RAYTHEON TECHNOLOGIES CORP	2,015	1,424	11,873	1,304,801	資本財・サービス
SEMPRA ENERGY	392	344	4,545	499,498	公益事業
STANLEY BLACK & DECKER INC	1,000	800	15,192	1,669,557	資本財・サービス
TEXAS INSTRUMENTS INC	451	365	6,765	743,453	情報技術
TRINITY CAPITAL INC	3,387	2,976	4,414	485,142	金融
TRIPLEPOINT VENTURE GROWTH B	3,910	3,436	5,198	571,298	金融
UNITED PARCEL SERVICE-CL B	320	281	5,470	601,201	資本財・サービス

銘柄	前作成期末	当作成期末		業 種 等		
		株 数	株 数		評 価 額	
					外貨建金額	邦貨換算金額
(アメリカ)	百株	百株	千米ドル	千円		
VERIZON COMMUNICATIONS INC	414	729	4,040	444,060	コミュニケーション・サービス	
VIACOMCBS INC	—	1,771	12,005	1,319,247	コミュニケーション・サービス	
WILLIAMS COS INC	8,440	7,416	17,718	1,947,135	エネルギー	
合 計	株 数 ・ 金 額 銘柄 数 < 比 率 >	93,730 46	77,743 46	621,447 —	68,290,855 <72.6%>	

(注) 邦貨換算金額は、当作成期末の時価をわが国の対顧客電信売買相場の仲値により邦貨換算したものです。

(注) 邦貨換算金額欄の〈 〉内は、純資産総額に対する株式評価額の比率。

(注) 株数・評価額の単位未満は切捨て。

外国投資信託証券

銘柄	前作成期末		当作成期末			
	口数	口数	評価額		比率	
			外貨建金額	邦貨換算金額		
(アメリカ)	百口	百口	千米ドル	千円	%	
ALEXANDRIA REAL ESTATE EQUIT	835	670	13,750	1,511,053	1.6	
AMERICAN TOWER CORP	516	429	12,415	1,364,358	1.4	
APARTMENT INCOME REIT CO	1,397	1,123	5,621	617,701	0.7	
CROWN CASTLE INTL CORP	500	288	5,713	627,852	0.7	
DUKE REALTY CORP	578	507	2,570	282,514	0.3	
EQUINIX INC	184	129	10,828	1,189,903	1.3	
EQUITY LIFESTYLE PROPERTIES	658	578	4,817	529,413	0.6	
PROLOGIS INC	458	403	5,369	590,073	0.6	
SBA COMMUNICATIONS CORP	208	147	5,323	584,989	0.6	
WEYERHAEUSER CO	—	608	2,063	226,798	0.2	
合計	口数・金額 銘柄数<比率>	5,337 9	4,887 10	68,474 —	7,524,659 <8.0%>	

(注) 邦貨換算金額は、当作成期末の時価をわが国の対顧客電信売買相場の仲値により邦貨換算したものです。

(注) 邦貨換算金額欄の<>内は、純資産総額に対する投資証券評価額の比率。

(注) 口数・評価額の単位未満は切捨て。

MLP

銘柄	前作成期末		当作成期末			
	口数	口数	評価額		比率	
			外貨建金額	邦貨換算金額		
(アメリカ)	百口	百口	千米ドル	千円		
CROSSAMERICA PARTNERS LP	5,910	5,193	9,146	1,005,075		
ENERGY TRANSFER LP	43,618	36,683	32,831	3,607,903		
ENTERPRISE PRODUCTS PARTNERS	19,144	15,139	32,248	3,543,742		
MPLX LP	3,278	2,881	7,871	865,049		
MAGELLAN MIDSTREAM PARTNERS	7,604	6,076	28,419	3,123,009		
PBF LOGISTICS LP	4,138	3,636	4,073	447,586		
PLAINS ALL AMER PIPELINE LP	14,981	—	—	—		
PLAINS GP HOLDINGS LP-CL A	—	12,828	12,289	1,350,518		
RATTLER MIDSTREAM PARTNERS	4,777	4,198	4,383	481,648		
SUNOCO LP	4,064	3,571	12,914	1,419,131		
合計	口数・金額 銘柄数<比率>	107,516 9	90,210 9	144,177 —	15,843,665 <16.8%>	

(注) 邦貨換算金額は、当作成期末の時価をわが国の対顧客電信売買相場の仲値により邦貨換算したものです。

(注) 邦貨換算金額欄の<>内は、純資産総額に対するMLP評価額の比率。

(注) エネルギー以外のMLPを含みます。

(注) 口数・評価額の単位未満は切捨て。

LM・アメリカ高配当株マザーファンド

運用状況のご報告

第8期 決算日 2021年2月22日

(計算期間：2020年2月21日～2021年2月22日)

－ 受益者のみなさまへ －

法令・諸規則に基づき、「LM・アメリカ高配当株マザーファンド」の第8期の運用状況をご報告申し上げます。

◇当ファンドの仕組みは、次の通りです。

商 品 分 類	親投資信託
信 託 期 間	無期限
運 用 方 針	<ol style="list-style-type: none">1. 主に米国の金融商品取引所に上場している株式（優先株式を含みます）、MLP（マスター・リミテッド・パートナーシップ）および不動産投資信託を含む投資信託証券に投資します。2. 主に配当利回りに着目し、相対的に配当利回りの高い銘柄を中心に投資します。また、主に各銘柄の配当の継続性、配当の成長性、財務の健全性、株価の水準等に着目してポートフォリオを構築します。3. 外貨建資産については、原則として為替ヘッジは行いません。
主 要 運 用 対 象	米国の金融商品取引所に上場している株式（優先株式を含みます）、MLP（マスター・リミテッド・パートナーシップ）および不動産投資信託を含む投資信託証券を主要投資対象とします。
組 入 制 限	株式の投資割合には、制限を設けません。 MLP（マスター・リミテッド・パートナーシップ）への投資割合は、信託財産の純資産総額の50%以内とします。 外貨建資産への投資割合には、制限を設けません。

○最近5期の運用実績

決算期	基準価額		株組入比率	式率	投資信託証券組入比率	MLP(※)組入比率	純資産額
	円	騰落率					
4期(2017年2月20日)	14,828	25.1	54.4		11.1	27.8	132,875
5期(2018年2月20日)	14,382	△3.0	68.7		11.8	16.1	107,197
6期(2019年2月20日)	16,207	12.7	67.2		13.6	15.3	73,911
7期(2020年2月20日)	19,404	19.7	74.1		10.5	12.5	109,594
8期(2021年2月22日)	18,368	△5.3	73.4		7.2	16.5	100,889

(注) (※)エネルギー以外のMLPを含みます。

(注) 市場に広く認知されているベンチマーク等で、当ファンドのリスク特性を正確に反映する指標が見当たらないため、現状では、当ファンドの収益率およびリスク特性を特定のベンチマーク等と比較しておりません。

○当期中の基準価額と市況等の推移

年月日	基準価額		株組入比率	式率	投資信託証券組入比率	MLP(※)組入比率
	円	騰落率				
(期首) 2020年2月20日	19,404	—	74.1		10.5	12.5
2月末	16,852	△13.2	74.9		10.8	11.1
3月末	13,531	△30.3	76.6		9.4	8.8
4月末	15,226	△21.5	75.9		8.7	12.2
5月末	15,683	△19.2	75.8		8.4	12.3
6月末	15,570	△19.8	77.0		8.5	12.0
7月末	15,843	△18.4	75.3		8.6	11.6
8月末	16,842	△13.2	78.4		9.6	11.2
9月末	16,169	△16.7	78.1		9.7	10.6
10月末	15,734	△18.9	78.1		8.1	10.9
11月末	17,077	△12.0	74.1		7.2	15.3
12月末	17,337	△10.7	75.6		7.3	15.5
2021年1月末	17,884	△7.8	72.4		7.3	16.2
(期末) 2021年2月22日	18,368	△5.3	73.4		7.2	16.5

(注) 騰落率は期首比です。

(注) (※)エネルギー以外のMLPを含みます。

○運用経過

期中の基準価額等の推移

(2020年2月21日～2021年2月22日)



○基準価額の変動要因

当期の当ファンドのパフォーマンス（騰落率）はマイナスとなりました。

米ドル・円相場が米ドル安・円高となり、為替要因がマイナスとなりました。株式要因による基準価額への影響は、限定的でした。

当期の米国株式相場は、上昇しました。

期の前半は、新型コロナウイルスの感染が世界的に拡大し、経済活動の停滞が懸念されたことなどから、株価は急落しました。しかしその後は、米連邦準備制度理事会（FRB）が緊急利下げを決定したことやトランプ米政権が経済対策を発表したことなどを受けて過度なリスク回避の動きが収まったことから、株価は反発しました。

期の半ばは、主要国での経済活動再開やワクチン開発への期待感などを背景に、株価は回復基調となりました。その後は、コロナ禍での株高をけん引してきたハイテク株を中心に利益確定の売りが広がる場面が見られました。

期の後半は、ワクチンの早期普及への期待が高まり、経済活動が正常化するとの見方が広がったことなどから、株価は上昇しました。その後も、バイデン新政権による大型の追加経済対策が実施されるとの期待が高まったことなどから、株価は堅調となりました。

当期のMLP（マスター・リミテッド・パートナーシップ）市場は、下落しました。

期の前半は、新型コロナウイルスの感染拡大が続き、世界経済の減速懸念が強まったことから、米国株式市場や原油価格が急落する中、MLP市場でも売り圧力が強まりました。その後は、FRBが緊急利下げを決定したことやトランプ米政権が経済対策を発表したことなどを受けて過度なリスク回避の動きが収まったことから、MLP市場は回復しました。

期の半ばは、テクノロジー・セクターを中心に米国株式市場全体で利益確定の売りが一時広がったことなどが影響し、MLP市場は上値の重い展開となりました。

期の後半は、新型コロナウイルスのワクチンが普及して経済の正常化が進み、原油需要が持ち直すとの見方が広がったことなどから、原油価格が堅調となる中、MLP市場は上昇しました。その後、MLP市場は乱高下する場面が見られたものの、バイデン新政権による積極財政によりエネルギー需要が回復するとの見方が強まる中、底堅い動きとなりました。

米国S&P 500指数の推移



アレリアンMLP指数の推移



当期のリート市場は、下落しました。

期の前半は、新型コロナウイルスの感染拡大に対する警戒感を背景に株式市場全体が軟調となる中、リート市場は下落しました。その後は、経済活動が再開され、米国経済が回復に向かうとの期待が高まったことなどから、リート市場は上昇しました。

期の半ばは、概ね横ばいでの推移となりました。新型コロナウイルスの感染再拡大を背景に経済活動の早期正常化への期待が後退したことなどは、リート市場の上値を抑える要因となりました。一方、FRBによる金融緩和政策が長期化するとの見方が広がったことなどは、リート市場を下支えしました。

期の後半は、ワクチン普及による経済活動正常化への期待が高まったことなどから、リート市場は上昇しました。その後も、バイデン新政権による景気対策やワクチン普及への期待が根強いことなどを背景に、リート市場は堅調となりました。

当期の米ドル・円相場は、米ドル安・円高となりました。

期の前半は、新型コロナウイルスの急速な感染拡大を背景に金融市場の混乱が増す中、米ドルは対円で一時乱高下する展開となりました。その後は、FRBによる金融緩和の長期化が意識されたことから、米ドルは上値の重い展開となりました。

期の半ばは、米国で新型コロナウイルスの感染が再拡大する中、米国経済への影響が懸念されたことや、FRBによる金融緩和策の長期化観測が根強いことなどから、米ドル売り・円買いが優勢となりました。

期の後半は、米国で新型コロナウイルスの感染拡大が続き、目先の景気減速懸念が強まったことなどから、米ドルは対円で引き続き上値の重い展開となりました。しかしその後は、米国国債利回りが上昇し、日米金利差の拡大が意識されたことなどから、米ドルは対円で上昇しました。

MSCI US REIT指数の推移



米ドル／円レートの推移



当ファンドのポートフォリオ

当ファンドは、主に米国の金融商品取引所に上場している株式（優先株式を含みます）、MLPおよび不動産投資信託を含む投資信託証券に投資を行うことにより、配当収入の確保と信託財産の長期的成長を目指して運用に努めてまいりました。当期の運用においては、高水準の配当利回りが期待できる銘柄への投資を行いました。また、投資にあたっては、各銘柄の配当の継続性、配当の成長性、財務の健全性、株価の水準等に着目してポートフォリオの構築を行いました。

○今後の運用方針

当ファンドは米国の株式、MLP、リートへの投資を目的としたファンドです。ポートフォリオにおいては、配当利回りに着目し、相対的に配当利回りの高い銘柄を中心に投資します。また、各銘柄の配当の継続性、配当の成長性、財務の健全性、株価の水準等に着目してポートフォリオの構築を行う方針です。

○1万口当たりの費用明細

(2020年2月21日～2021年2月22日)

項 目	当 期		項 目 の 概 要
	金 額	比 率	
(a) 売 買 委 託 手 数 料 (株 式) (投 資 証 券) (M L P)	5 (3) (1) (2)	0.034 (0.019) (0.004) (0.012)	(a) 売買委託手数料＝期中の売買委託手数料÷期中の平均受益権口数 売買委託手数料は、有価証券等の売買の際、売買仲介人に支払う手数料
(b) 有 価 証 券 取 引 税 (株 式) (投 資 証 券) (M L P)	0 (0) (0) (0)	0.001 (0.001) (0.000) (0.000)	(b) 有価証券取引税＝期中の有価証券取引税÷期中の平均受益権口数 有価証券取引税は、有価証券の取引の都度発生する取引に関する税金
(c) そ の 他 費 用 (保 管 費 用) (そ の 他 1) (そ の 他 2)	17 (2) (4) (12)	0.108 (0.010) (0.024) (0.074)	(c) その他費用＝期中のその他費用÷期中の平均受益権口数 保管費用は、海外における保管銀行等に支払う有価証券等の保管及び資金の送金・資産の移転等に要する費用 MLP投資に係る費用のうち、納税見込額の積立てによる未払費用(△の場合は、未払費用の組戻し) 権利処理に伴う費用(外国税額分も含む)
合 計	22	0.143	
期中の平均基準価額は、16,145円です。			

(注) 各金額は項目ごとに円未満は四捨五入してあります。

(注) 各比率は1万口当たりのそれぞれの費用金額(円未満の端数を含む)を期中の平均基準価額で除して100を乗じたもので、項目ごとに小数第3位未満は四捨五入してあります。

○売買及び取引の状況

(2020年2月21日～2021年2月22日)

株式

		買 付		売 付	
		株 数	金 額	株 数	金 額
外 国	アメリカ	百株	千米ドル	百株	千米ドル
		41,523	237,250	61,898	287,601
		(7,271)	(△ 8,728)	(-)	(6,180)

(注) 金額は受渡し代金。

(注) 単位未満は切捨て。

(注) () 内は、分割、予約権行使、合併等による増減分で、上段の数字には含まれておりません。

投資信託証券

銘	柄	買 付		売 付	
		口 数	金 額	口 数	金 額
外	アメリカ	百口	千米ドル	百口	千米ドル
	EQUINIX INC	255	15,191	71	5,233
	SIMON PROPERTY GROUP INC	—	—	689	4,663
	PARK HOTELS & RESORTS INC	—	—	2,080	1,563
	RETAIL PROPERTIES OF AME - A	—	—	3,760	1,433
	EPR PROPERTIES	—	—	1,260	1,958
	STORE CAPITAL CORP	—	—	2,250	3,901
	AVALONBAY COMMUNITIES INC	—	—	596	7,805
	WEYERHAEUSER CO	—	—	2,763	4,312
	EQUITY LIFESTYLE PROPERTIES	658	3,625	—	—
	BOSTON PROPERTIES INC	197	1,649	197	1,406
	PROLOGIS INC	458	3,704	—	—
	CROWN CASTLE INTL CORP	—	—	380	6,197
	SBA COMMUNICATIONS CORP	(880)	(14,673)	—	—
	AMERICAN TOWER CORP	208	6,492	—	—
国	EQUITY RESIDENTIAL	—	—	94	2,234
	DUKE REALTY CORP	—	—	1,010	4,659
	APARTMENT INVT & MGMT CO -A	578	2,201	—	—
	APARTMENT INCOME REIT CO	(△ 7)	(1,007)	1,397	663
	APARTMENT INCOME REIT CO	(1,397)	(—)	—	—
小	計	2,356	32,864	16,553	46,034
		(2,270)	(15,680)		

(注) 金額は受渡し代金。

(注) 単位未満は切捨て。

(注) () 内は、交換、ラインベストメントオプション等による増減分で、上段の数字には含まれておりません。

MLP

外 国	アメリカ	買 付		売 付	
		口 数	金 額	口 数	金 額
		百口	千米ドル	百口	千米ドル
		51,231	67,868	8,832	9,356

(注) 金額は受渡し代金。

(注) 単位未満は切捨て。

○株式売買比率

(2020年2月21日～2021年2月22日)

株式売買金額の平均組入株式時価総額に対する割合

項 目	当 期
(a) 期中の株式売買金額	55,518,396千円
(b) 期中の平均組入株式時価総額	72,135,116千円
(c) 売買高比率 (a) / (b)	0.77

(注) (b) は各月末現在の組入株式時価総額の平均。

(注) 単位未満は切捨て。

○利害関係人との取引状況等

(2020年2月21日～2021年2月22日)

該当事項はございません。

利害関係人とは、投資信託及び投資法人に関する法律第11条第1項に規定される利害関係人です。

○組入資産の明細

(2021年2月22日現在)

外国株式

銘柄	期首(前期末)	当 期 末		業 種 等	
	株 数	株 数	評 価 額		
			外貨建金額	邦貨換算金額	
(アメリカ)	百株	百株	千米ドル	千円	
AT&T INC	7,015	—	—	—	コミュニケーション・サービス
ABBVIE INC	—	1,019	10,703	1,129,237	ヘルスケア
ATR PRODUCTS & CHEMICALS INC	—	447	11,813	1,246,367	素材
AMGEN INC	—	490	11,352	1,197,721	ヘルスケア
APOLLO GLOBAL MANAGEMENT INC	2,730	1,975	10,239	1,080,216	金融
APPLE INC	1,420	4,135	53,703	5,665,755	情報技術
ARES CAPITAL CORP	6,050	3,081	5,530	583,456	金融
BANK OF AMERICA CORP	2,710	3,794	13,105	1,382,595	金融
BECTON DICKINSON AND CO	—	865	4,647	490,266	ヘルスケア
BLACKSTONE GROUP INC/THE -A	7,090	5,749	40,228	4,244,112	金融
BOSTON SCIENTIFIC CORP	—	318	3,486	367,779	ヘルスケア
BROADCOM INC	137	—	—	—	情報技術
BROADCOM INC	270	345	54,359	5,734,935	情報技術
CME GROUP INC	—	272	5,313	560,596	金融
CISCO SYSTEMS INC	910	—	—	—	情報技術
COCA-COLA COMPANY	2,200	2,368	11,869	1,252,185	生活必需品
CORTEVA INC	1,998	—	—	—	素材
CROWN CASTLE INTL CORP	100	—	—	—	不動産
DTE ENERGY CO	—	2,565	11,895	1,254,953	公益事業
DANAHER CORP	86	83	13,259	1,398,922	ヘルスケア
DANAHER CORP	—	41	5,526	583,038	ヘルスケア
DOW INC	1,010	—	—	—	素材
DUPONT DE NEMOURS INC	1,020	—	—	—	素材
EDISON INTERNATIONAL	1,360	—	—	—	公益事業
ELANCO ANIMAL HEALTH INC	1,335	—	—	—	ヘルスケア
EMERSON ELECTRIC CO	770	770	6,579	694,153	資本財・サービス
GOLUB CAPITAL BDC INC	2,542	—	—	—	金融
HUNTSMAN CORP	2,290	2,800	8,089	853,410	素材
INTEL CORP	3,190	—	—	—	情報技術
INTERCONTINENTAL EXCHANGE IN	—	1,170	13,267	1,399,733	金融
INTERNATIONAL PAPER CO	730	—	—	—	素材
JPMORGAN CHASE & CO	—	1,531	22,666	2,391,294	金融
JOHNSON & JOHNSON	830	760	12,394	1,307,633	ヘルスケア
KKR & CO INC	—	4,209	27,734	2,925,954	金融
KIMBERLY-CLARK CORP	860	829	10,837	1,143,310	生活必需品
KINDER MORGAN INC	7,950	9,070	13,568	1,431,499	エネルギー
LOCKHEED MARTIN CORP	900	641	21,517	2,270,063	資本財・サービス

銘柄	期首(前期末)		当 期 末		業 種 等	
	株 数	株 数	評 価 額			
			外貨建金額	邦貨換算金額		
(アメリカ)	百株	百株	千米ドル	千円		
MAXIM INTEGRATED PRODUCTS	1,322	—	—	—	情報技術	
MERCK & CO. INC.	3,400	3,260	24,230	2,556,292	ヘルスケア	
MICROSOFT CORP	2,950	2,491	60,042	6,334,483	情報技術	
MICROCHIP TECHNOLOGY INC	937	937	15,221	1,605,914	情報技術	
NEXTERA ENERGY INC	420	1,793	14,008	1,477,845	公益事業	
NEXTERA ENERGY PARTNERS LP	—	883	6,899	727,892	公益事業	
NORTONLIFELOCK INC	—	3,364	6,882	726,129	情報技術	
ONEOK INC	3,200	—	—	—	エネルギー	
ORACLE CORP	—	1,937	11,843	1,249,535	情報技術	
OTIS WORLDWIDE CORP	—	1,728	10,895	1,149,510	資本財・サービス	
OWL ROCK CAPITAL CORP	3,440	—	—	—	金融	
PAYCHEX INC	1,280	612	5,525	582,898	情報技術	
PEPSICO INC	820	—	—	—	生活必需品	
PFIZER INC	3,210	3,600	12,398	1,308,031	ヘルスケア	
PROCTER & GAMBLE CO/THE	1,310	1,179	14,987	1,581,175	生活必需品	
QUALCOMM INC	2,400	2,275	32,979	3,479,352	情報技術	
RAYTHEON TECHNOLOGIES CORP	—	2,015	14,967	1,579,107	資本財・サービス	
SEMPRA ENERGY	—	392	4,883	515,171	公益事業	
SEMPRA ENERGY	1,340	—	—	—	公益事業	
STANLEY BLACK & DECKER INC	770	1,000	17,507	1,846,988	資本財・サービス	
STANLEY BLACK & DECKER I	410	—	—	—	資本財・サービス	
TARGA RESOURCES CORP	2,668	—	—	—	エネルギー	
TEXAS INSTRUMENTS INC	1,140	451	8,047	848,974	情報技術	
TRINITY CAPITAL INC	—	3,387	5,061	533,943	金融	
TRIPLEPOINT VENTURE GROWTH B	3,910	3,910	5,673	598,544	金融	
UNITED PARCEL SERVICE-CL B	—	320	5,151	543,507	資本財・サービス	
UNITED TECHNOLOGIES CORP	880	—	—	—	資本財・サービス	
VERIZON COMMUNICATIONS INC	2,597	414	2,337	246,616	コミュニケーション・サービス	
WESTERN DIGITAL CORP	2,480	—	—	—	情報技術	
WILLIAMS COS INC	8,440	8,440	19,108	2,015,910	エネルギー	
合 計	株 数 ・ 金 額	株 数	106,833	93,730	702,341	74,097,019
	銘柄 数 < 比 率 >		48	46	—	<73.4%>

(注) 邦貨換算金額は、期末の時価をわが国の対顧客電信売買相場の仲値により邦貨換算したものです。

(注) 邦貨換算金額欄の〈 〉内は、純資産総額に対する株式評価額の比率。

(注) 株数・評価額の単位未満は切捨て。

外国投資信託証券

銘柄	期首(前期末)		当 期 末		比 率
	口 数	口 数	評 価 額		
			外貨建金額	邦貨換算金額	
(アメリカ)	百口	百口	千米ドル	千円	%
ALEXANDRIA REAL ESTATE EQUIT	835	835	13,895	1,465,958	1.5
AMERICAN TOWER CORP	610	516	11,694	1,233,745	1.2
APARTMENT INCOME REIT CO	—	1,397	5,945	627,216	0.6
APARTMENT INVT & MGMT CO -A	1,405	—	—	—	—
AVALONBAY COMMUNITIES INC	596	—	—	—	—
CROWN CASTLE INTL CORP	—	500	8,290	874,647	0.9
DUKE REALTY CORP	—	578	2,369	249,952	0.2
EPR PROPERTIES	1,260	—	—	—	—
EQUINIX INC	—	184	12,516	1,320,443	1.3
EQUITY LIFESTYLE PROPERTIES	—	658	4,094	431,979	0.4
EQUITY RESIDENTIAL	1,010	—	—	—	—
PARK HOTELS & RESORTS INC	2,080	—	—	—	—
PROLOGIS INC	—	458	4,832	509,798	0.5
RETAIL PROPERTIES OF AME - A	3,760	—	—	—	—
SBA COMMUNICATIONS CORP	—	208	5,457	575,808	0.6
SIMON PROPERTY GROUP INC	689	—	—	—	—
STORE CAPITAL CORP	2,250	—	—	—	—
WEYERHAEUSER CO	2,763	—	—	—	—
合 計	口 数 ・ 金 額	口 数	外貨建金額	邦貨換算金額	比 率
	17,264	5,337	69,095	7,289,550	<7.2%>
	銘柄数<比率>	11	9	—	<7.2%>

(注) 邦貨換算金額は、期末の時価をわが国の対顧客電信売買相場の仲値により邦貨換算したものです。

(注) 邦貨換算金額欄の< >内は、純資産総額に対する投資信託証券評価額の比率。

(注) 口数・評価額の単位未満は切捨て。

MLP

銘柄	期首(前期末)		当 期 末		比 率
	口 数	口 数	評 価 額		
			外貨建金額	邦貨換算金額	
(アメリカ)	百口	百口	千米ドル	千円	%
CROSSAMERICA PARTNERS LP	4,080	5,910	10,892	1,149,121	—
ENERGY TRANSFER LP	27,520	43,618	30,532	3,221,211	—
ENTERPRISE PRODUCTS PARTNERS	8,070	19,144	41,275	4,354,533	—
GENESIS ENERGY L.P.	8,832	—	—	—	—
MAGELLAN MIDSTREAM PARTNERS	2,630	7,604	31,549	3,328,506	—
MPLX LP	3,278	3,278	8,033	847,487	—
PBF LOGISTICS LP	4,138	4,138	5,065	534,374	—
PLAINS ALL AMER PIPELINE LP	—	14,981	12,524	1,321,311	—
RATTLER MIDSTREAM PARTNERS	4,777	4,777	4,896	516,605	—
SUNOCO LP	1,790	4,064	12,598	1,329,144	—
合 計	口 数 ・ 金 額	口 数	外貨建金額	邦貨換算金額	比 率
	65,117	107,516	157,367	16,602,296	<16.5%>
	銘柄数<比率>	9	9	—	<16.5%>

(注) 邦貨換算金額は、期末の時価をわが国の対顧客電信売買相場の仲値により邦貨換算したものです。

(注) 邦貨換算金額欄の< >内は、純資産総額に対するMLP評価額の比率。

(注) エネルギー以外のMLPを含みます。

(注) 口数・評価額の単位未満は切捨て。

○投資信託財産の構成

(2021年2月22日現在)

項 目	当 期 末	
	評 価 額	比 率
	千円	%
株式	74,097,019	73.3
投資証券	7,289,550	7.2
MLP	16,602,296	16.4
コール・ローン等、その他	3,148,313	3.1
投資信託財産総額	101,137,180	100.0

(注) 金額の単位未満は切捨て。

(注) 当期末における外貨建純資産(100,464,048千円)の投資信託財産総額(101,137,180千円)に対する比率は99.3%です。

(注) 外貨建資産は、期末の時価をわが国の対顧客電信売相場場の仲値により邦貨換算したものです。なお、2月22日における邦貨換算レートは、1米ドル=105.50円です。

○特定資産の価格等の調査

(2020年2月21日～2021年2月22日)

該当事項はございません。

○資産、負債、元本及び基準価額の状況 (2021年2月22日現在)

項 目	当 期 末
	円
(A) 資産	101,952,617,823
コール・ローン等	3,061,697,875
株式(評価額)	74,097,019,256
投資証券(評価額)	7,289,550,674
MLP(評価額)	16,602,296,335
未収入金	817,456,776
未収配当金	84,596,907
(B) 負債	1,062,638,494
未払金	816,420,162
未払解約金	111,140,959
未払利息	1,135
その他未払費用	135,076,238
(C) 純資産総額(A-B)	100,889,979,329
元本	54,927,988,481
次期繰越損益金	45,961,990,848
(D) 受益権総口数	54,927,988,481口
1万口当たり基準価額(C/D)	18,368円

<注記事項>

(注) 元本の状況

期首元本額	56,479,617,686円
期中追加設定元本額	12,393,420,280円
期中一部解約元本額	13,945,049,485円

(注) 期末における元本の内訳

LM・アメリカ高配当株ファンド(毎月分配型)(適格機関投資家専用)	40,275,253,530円
LM・アメリカ高配当株ファンド(毎月分配型)	9,250,839,646円
LM・アメリカ高配当株ファンド(年2回決算型)	3,611,869,729円
LM・アメリカ高配当株ファンド(3ヵ月決算型)	1,790,025,576円

○損益の状況 (2020年2月21日～2021年2月22日)

項 目	当 期
	円
(A) 配当等収益	3,991,663,080
受取配当金	3,726,181,386
受取利息	2,681,344
その他収益金	263,367,002
支払利息	△ 566,652
(B) 有価証券売買損益	△ 8,144,319,676
売買益	15,009,464,325
売買損	△23,153,784,001
(C) 保管費用等	△ 103,138,319
(D) 当期損益金(A+B+C)	△ 4,255,794,915
(E) 前期繰越損益金	53,114,756,308
(F) 追加信託差損益金	6,034,224,197
(G) 解約差損益金	△ 8,931,194,742
(H) 計(D+E+F+G)	45,961,990,848
次期繰越損益金(H)	45,961,990,848

(注) 損益の状況の中で(B)有価証券売買損益は期末の評価換えによるものを含みます。

(注) 損益の状況の中で(F)追加信託差損益金とあるのは、信託の追加設定の際、追加設定をした価額から元本を差し引いた差額分をいいます。

(注) 損益の状況の中で(G)解約差損益金とあるのは、中途解約の際、元本から解約価額を差し引いた差額分をいいます。