



FRANKLIN
TEMPLETON

LM・ニュージーランド公社債ファンド
(毎月分配型)
愛称：キウイ

運用報告書（全体版）

第84期 決算日 2021年6月15日

第85期 決算日 2021年7月15日

第86期 決算日 2021年8月16日

第87期 決算日 2021年9月15日

第88期 決算日 2021年10月15日

第89期 決算日 2021年11月15日

－ 受益者のみなさまへ －

平素は格別のご愛顧を賜り厚く御礼申し上げます。
さて、「LM・ニュージーランド公社債ファンド（毎月分配型）」は、2021年11月15日に第89期の決算を行いましたので、第84期、第85期、第86期、第87期、第88期、第89期の運用状況と収益分配金をご報告申し上げます。
今後とも一層のご愛顧を賜りますようお願い申し上げます。

フランクリン・テンプレトン・ジャパン株式会社

〒100-6536 東京都千代田区丸の内一丁目5番1号

フランクリン・テンプレトン・ジャパン株式会社（金融商品取引業者
関東財務局長（金商）第417号）はフランクリン・リソース・インク
傘下の資産運用会社です。

<https://www.franklintempleton.co.jp>

◇当ファンドの仕組みは、次の通りです。

| | | |
|--------|--|---|
| 商品分類 | 追加型投信／海外／債券 | |
| 信託期間 | 2014年6月16日～2024年5月15日まで | |
| 運用方針 | 主にニュージーランド・ドル建ての国債、州政府債、地方債、国際機関債、社債等に投資を行い、信託財産の中長期的成長を目指して運用を行います。 | |
| 主要運用対象 | 当ファンド | 「LM・ニュージーランド公社債マザーファンド」受益証券を主要投資対象とします。 |
| | LM・ニュージーランド公社債マザーファンド | 主にニュージーランド・ドル建ての国債、州政府債、地方債、国際機関債、社債等を主要投資対象とします。 |
| 組入制限 | 外貨建資産への実質投資割合には、制限を設けません。 | |
| 分配方針 | 決算日（原則として毎月15日。休業日の場合は翌営業日）に、基準価額水準等を勘案して収益の分配を行います。 | |

当報告書に関するお問合わせ先：
フランクリン・テンプレトン・ジャパン株式会社

お問合わせ窓口

電話番号：03-5219-5947

○最近30期の運用実績

| 決 算 期 | 基 準 (分配落) | 価 額 | | | 債 券 組 入 比 率 | 債 券 先 物 比 率 | 純 資 産 総 額 |
|------------------|--------------|------------|--------------|------|----------------|----------------|--------------|
| | | 税 込 分 配 | み 金 期 騰 落 | 中 率 | | | |
| | 円 | 円 | % | % | % | 百万円 | |
| 60期(2019年6月17日) | 8,031 | 30 | △1.0 | 97.6 | — | 2,562 | |
| 61期(2019年7月16日) | 8,233 | 30 | 2.9 | 96.7 | — | 2,605 | |
| 62期(2019年8月15日) | 7,915 | 30 | △3.5 | 96.9 | — | 2,483 | |
| 63期(2019年9月17日) | 7,856 | 30 | △0.4 | 97.7 | — | 2,437 | |
| 64期(2019年10月15日) | 7,855 | 15 | 0.2 | 97.0 | — | 2,395 | |
| 65期(2019年11月15日) | 7,875 | 15 | 0.4 | 98.3 | — | 2,333 | |
| 66期(2019年12月16日) | 8,101 | 15 | 3.1 | 98.8 | — | 2,355 | |
| 67期(2020年1月15日) | 8,173 | 15 | 1.1 | 95.9 | — | 2,326 | |
| 68期(2020年2月17日) | 7,976 | 15 | △2.2 | 96.5 | — | 2,237 | |
| 69期(2020年3月16日) | 7,305 | 15 | △8.2 | 97.2 | — | 2,000 | |
| 70期(2020年4月15日) | 7,451 | 15 | 2.2 | 96.9 | — | 2,028 | |
| 71期(2020年5月15日) | 7,564 | 15 | 1.7 | 98.7 | — | 2,047 | |
| 72期(2020年6月15日) | 7,989 | 15 | 5.8 | 98.1 | — | 2,150 | |
| 73期(2020年7月15日) | 8,119 | 15 | 1.8 | 97.0 | — | 2,164 | |
| 74期(2020年8月17日) | 8,141 | 15 | 0.5 | 97.5 | — | 2,122 | |
| 75期(2020年9月15日) | 8,290 | 15 | 2.0 | 97.2 | — | 2,087 | |
| 76期(2020年10月15日) | 8,203 | 15 | △0.9 | 94.1 | — | 2,046 | |
| 77期(2020年11月16日) | 8,306 | 15 | 1.4 | 98.1 | — | 2,004 | |
| 78期(2020年12月15日) | 8,474 | 15 | 2.2 | 98.1 | — | 1,962 | |
| 79期(2021年1月15日) | 8,507 | 15 | 0.6 | 97.6 | — | 1,939 | |
| 80期(2021年2月15日) | 8,515 | 15 | 0.3 | 97.1 | — | 1,892 | |
| 81期(2021年3月15日) | 8,617 | 15 | 1.4 | 97.3 | — | 1,890 | |
| 82期(2021年4月15日) | 8,577 | 15 | △0.3 | 97.7 | — | 1,852 | |
| 83期(2021年5月17日) | 8,624 | 15 | 0.7 | 98.2 | — | 1,821 | |
| 84期(2021年6月15日) | 8,646 | 15 | 0.4 | 98.1 | — | 1,785 | |
| 85期(2021年7月15日) | 8,431 | 15 | △2.3 | 98.0 | — | 1,708 | |
| 86期(2021年8月16日) | 8,333 | 15 | △1.0 | 97.7 | — | 1,653 | |
| 87期(2021年9月15日) | 8,346 | 15 | 0.3 | 98.3 | — | 1,628 | |
| 88期(2021年10月15日) | 8,515 | 15 | 2.2 | 96.9 | — | 1,617 | |
| 89期(2021年11月15日) | 8,281 | 15 | △2.6 | 98.6 | — | 1,536 | |

(注) 基準価額の騰落率は分配金込み。

(注) 当ファンドは親投資信託を組入れますので、「債券組入比率」「債券先物比率」は実質比率を記載しております。

(注) 債券先物比率は買建比率－売建比率。

(注) 市場に広く認知されているベンチマーク等で、当ファンドのリスク特性を正確に反映する指標が見当たらないため、現状では、当ファンドの収益率およびリスク特性を特定のベンチマーク等と比較しておりません。

○当作成期中の基準価額と市況等の推移

| 決 算 期 | 年 月 日 | 基 準 価 額 | 騰 落 率 | | 債 組 入 比 率 | 債 先 物 比 率 |
|-------|----------------------|------------|--------|-------|-----------|-----------|
| | | | 騰 落 率 | 騰 落 率 | | |
| 第84期 | (期 首) 2021年5月17日 | 円 8,624 | % — | | % 98.2 | % — |
| | 5月末 | 8,652 | 0.3 | | 97.8 | — |
| | (期 末) 2021年6月15日 | 8,661 | 0.4 | | 98.1 | — |
| 第85期 | (期 首) 2021年6月15日 | 8,646 | — | | 98.1 | — |
| | 6月末 | 8,435 | △2.4 | | 98.0 | — |
| | (期 末) 2021年7月15日 | 8,446 | △2.3 | | 98.0 | — |
| 第86期 | (期 首) 2021年7月15日 | 8,431 | — | | 98.0 | — |
| | 7月末 | 8,411 | △0.2 | | 97.6 | — |
| | (期 末) 2021年8月16日 | 8,348 | △1.0 | | 97.7 | — |
| 第87期 | (期 首) 2021年8月16日 | 8,333 | — | | 97.7 | — |
| | 8月末 | 8,343 | 0.1 | | 98.2 | — |
| | (期 末) 2021年9月15日 | 8,361 | 0.3 | | 98.3 | — |
| 第88期 | (期 首) 2021年9月15日 | 8,346 | — | | 98.3 | — |
| | 9月末 | 8,238 | △1.3 | | 97.0 | — |
| | (期 末) 2021年10月15日 | 8,530 | 2.2 | | 96.9 | — |
| 第89期 | (期 首) 2021年10月15日 | 8,515 | — | | 96.9 | — |
| | 10月末 | 8,423 | △1.1 | | 98.2 | — |
| | (期 末) 2021年11月15日 | 8,296 | △2.6 | | 98.6 | — |

(注) 期末基準価額は分配金込み、騰落率は期首比です。

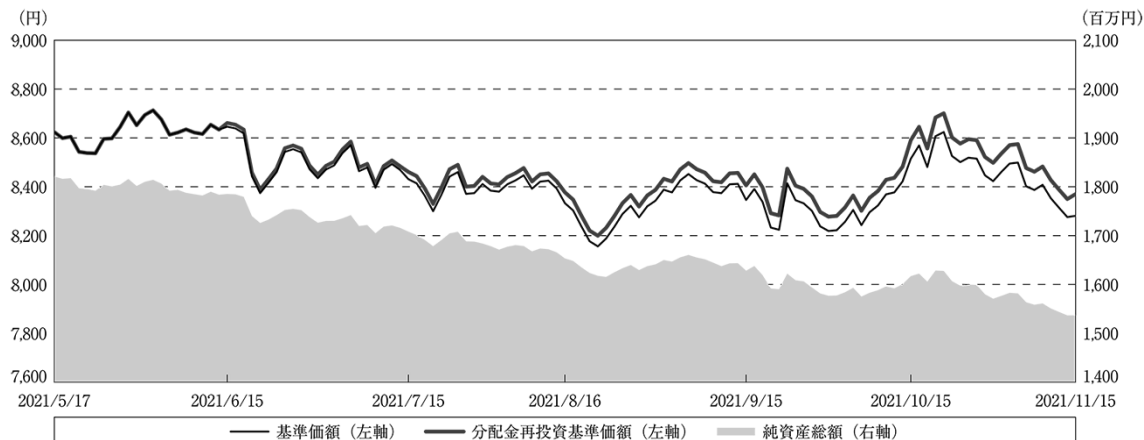
(注) 当ファンドは親投資信託を組入れますので、「債券組入比率」「債券先物比率」は実質比率を記載しております。

(注) 債券先物比率は買建比率－売建比率。

○運用経過

作成期間中の基準価額等の推移

(2021年5月18日～2021年11月15日)



第84期首：8,624円

第89期末：8,281円 (既払分配金(税込み):90円)

騰落率：△ 2.9% (分配金再投資ベース)

- (注) 分配金再投資基準価額は、分配金(税込み)を分配時に再投資したものとみなして計算したもので、ファンド運用の実質的なパフォーマンスを示すものです。
- (注) 分配金を再投資するかどうかについてはお客様がご利用のコースにより異なります。また、ファンドの購入価額により課税条件も異なります。したがって、お客様の損益の状況を示すものではありません。
- (注) 分配金再投資基準価額は、作成期首(2021年5月17日)の値が基準価額と同一となるように指数化しております。
- (注) 上記騰落率は、小数点以下第2位を四捨五入して表示しております。

○基準価額の主な変動要因

当作成期の当ファンドのパフォーマンス(騰落率)はマイナス(分配金再投資ベース)となりました。為替相場がニュージーランドドル(NZドル)高・円安となったことから、為替損益がプラスとなりました。また、公社債利金も手堅く確保しました。一方、公社債損益については、債券利回りが上昇(価格は下落)したことからマイナスとなりました。

当作成期のニュージーランド債券市場は、利回りが上昇しました。期の前半は、米国国債利回りの低下に伴いニュージーランドの債券利回りは低下する場面も見られましたが、ニュージーランド準備銀行（RBNZ）の早期金融引き締め観測を背景に上昇に転じるなど、一進一退の展開となりました。期の半ばは、RBNZが新型コロナウイルスによる経済混乱を受けて導入した国債買入れについて追加購入を停止すると発表したことなどから、利回りは上昇しました。その後も、RBNZによる利上げ観測が根強い中、利回りは上昇しました。期の後半は、RBNZが2021年10月上旬に0.25%の利上げを決定し、その後もRBNZによる追加利上げの思惑が強まったことから、利回りの上昇が加速しました。

社債セクターについては、RBNZによる利上げ決定および追加利上げ観測等を背景に国債利回りが上昇する中、社債利回りも上昇しました。

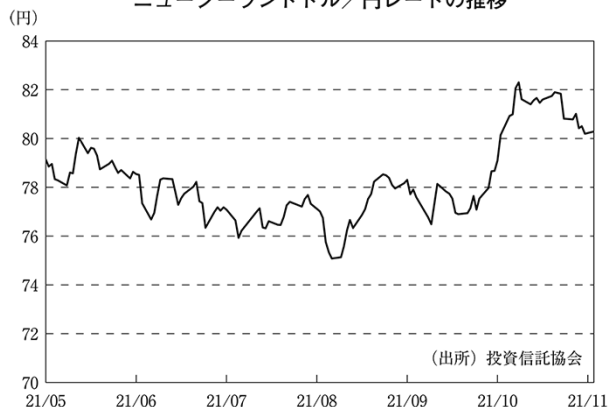
当作成期のNZドル・円相場は、NZドル高・円安となりました。期の前半は、米国金融緩和策の早期縮小観測を背景にNZドルは対米ドルで下落するとともに、対円でも下落しました。その後も、NZドル売り・円買いが優勢となりました。期の半ばは、新型コロナウイルスの新規感染者が確認されたことを受けて、全国的なロックダウンの導入が発表されたことなどから、NZドル売り・円買いが優勢となりました。しかしその後は、RBNZによる2021年内利上げの観測が根強いことなどを背景に、NZドルを買い戻す動きが強まりました。

期の後半は、中国の不動産大手の経営不安の高まりを背景に投資家のリスク回避姿勢が意識されたことから、NZドル売り・円買いが強まりました。しかし、RBNZが0.25%の利上げを決定し、その後もRBNZによる追加利上げの思惑が強まったことから、NZドル買い・円売りが優勢となりました。当作成期末にかけてNZドルの力強い上昇は一服し、円の買い戻しが強まりました。

ニュージーランド5年国債利回りの推移



ニュージーランドドル/円レートの推移



当ファンドは、「LM・ニュージーランド公社債マザーファンド」を通じて、主としてNZドル建ての国債、州政府債、地方債、国際機関債、社債等を中心に投資を行い、信託財産の中長期的成長を目指して運用に努めてまいりました。取得時において、原則として1社以上の格付機関から投資適格（BBB-/Baa3以上）の格付けが付与された、またはこれに相当する信用力をもつと運用者が判断する公社債に投資しております。当作成期の運用に当たっては慎重な方針で臨みました。資産配分については、金融債などの社債を厚めとしました。また、ポートフォリオ全体の平均格付けは引き続き高位に保ちました。

分配金

(2021年5月18日～2021年11月15日)

当作成期の分配金につきましては、基準価額動向や保有債券の利子収入等を勘案し、以下の通りとさせていただきます。なお、収益分配に充当しなかった利益につきましては信託財産中に留保し、運用の基本方針に基づき運用を行います。

○分配原資の内訳

(単位：円、1万口当たり・税込み)

| 項 目 | 第84期 | 第85期 | 第86期 | 第87期 | 第88期 | 第89期 |
|--------------------|---------------------------|---------------------------|---------------------------|---------------------------|----------------------------|-----------------------------|
| | 2021年5月18日～ 2021年6月15日 | 2021年6月16日～ 2021年7月15日 | 2021年7月16日～ 2021年8月16日 | 2021年8月17日～ 2021年9月15日 | 2021年9月16日～ 2021年10月15日 | 2021年10月16日～ 2021年11月15日 |
| 当期分配金 (対基準価額比率) | 15 0.173% | 15 0.178% | 15 0.180% | 15 0.179% | 15 0.176% | 15 0.181% |
| 当期の収益 | 15 | 10 | 10 | 14 | 15 | 11 |
| 当期の収益以外 | — | 4 | 4 | 0 | — | 3 |
| 翌期繰越分配対象額 | 386 | 381 | 377 | 377 | 381 | 377 |

(注) 対基準価額比率は当期分配金（税込み）の期末基準価額（分配金込み）に対する比率であり、ファンドの収益率とは異なります。

(注) 当期の収益、当期の収益以外は小数点以下切捨てで算出しているため合計が当期分配金と一致しない場合があります。

○今後の運用方針

当ファンドは、主としてNZドル建ての国債、州政府債、地方債、国際機関債、社債等を中心に投資を行うファンドです。引き続き、市場環境を注視しながら組入債券の信用リスク、金利リスク等に配慮しつつ銘柄を厳選し、運用に注力していく所存です。

○ 1 万口当たりの費用明細

(2021年5月18日～2021年11月15日)

| 項 目 | 第84期～第89期 | | 項 目 の 概 要 |
|------------------------|-----------|------------|---|
| | 金 額 | 比 率 | |
| (a) 信 託 報 酬 | 円 60 | % 0.713 | (a) 信託報酬＝作成期間の平均基準価額×信託報酬率 |
| (投 信 会 社) | (29) | (0.346) | 委託した資金の運用の対価 |
| (販 売 会 社) | (29) | (0.346) | 交付運用報告書等各種書類の送付、口座内でのファンドの管理、購入後の 情報提供等の対価 |
| (受 託 会 社) | (2) | (0.022) | 運用財産の管理、投信会社からの指図の実行の対価 |
| (b) そ の 他 費 用 | 6 | 0.067 | (b) その他費用＝作成期間のその他費用÷作成期間の平均受益権口数 |
| (保 管 費 用) | (4) | (0.042) | 保管費用は、海外における保管銀行等に支払う有価証券等の保管及び資金の 送金・資産の移転等に要する費用 |
| (監 査 費 用) | (1) | (0.007) | 監査費用は、監査法人等に支払うファンドの監査に係る費用 |
| (印 刷 等 費 用) | (2) | (0.018) | 印刷等費用は、印刷業者等に支払う法定書類の作成、印刷、交付および届出に 係る費用 |
| 合 計 | 66 | 0.780 | |
| 作成期間の平均基準価額は、8,417円です。 | | | |

(注) 作成期間の費用（消費税等のかかるものは消費税等を含む）は、追加・解約により受益権口数に変動があるため、簡便法により算出した結果です。

(注) 各金額は項目ごとに円未満は四捨五入してあります。

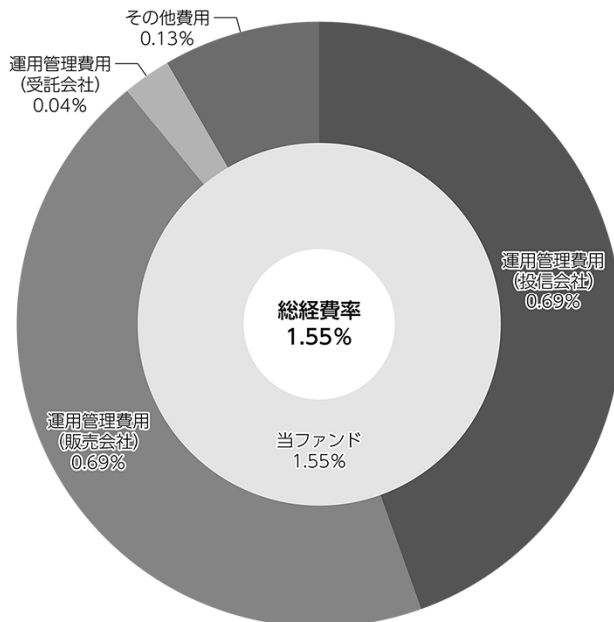
(注) その他費用は、このファンドが組み入れている親投資信託が支払った金額のうち、当ファンドに対応するものを含みます。

(注) 各比率は1万口当たりのそれぞれの費用金額（円未満の端数を含む）を作成期間の平均基準価額で除して100を乗じたもので、項目ごとに小数第3位未満は四捨五入してあります。

(参考情報)

○総経費率

作成期間中の運用・管理にかかった費用の総額（原則として、募集手数料、売買委託手数料および有価証券取引税を除く。）を作成期間中の平均受益権口数に作成期間中の平均基準価額（1口当たり）を乗じた数で除した総経費率（年率）は1.55%です。



(注) 当ファンドの費用は1万口当たりの費用明細において用いた簡便法により算出したものです。

(注) 各費用は、原則として、募集手数料、売買委託手数料および有価証券取引税を含みません。

(注) 各比率は、年率換算した値です。

(注) 当ファンドの費用は、親投資信託が支払った費用を含みます。

(注) 上記の前提条件で算出したものです。このため、これらの値はあくまでも参考であり、実際に発生した費用の比率とは異なります。

○売買及び取引の状況

(2021年5月18日～2021年11月15日)

親投資信託受益証券の設定、解約状況

| 銘 | 柄 | 第84期～第89期 | | | |
|-----------------------|---|-----------|-------|---------|---------|
| | | 設 定 | | 解 約 | |
| | | 口 数 | 金 額 | 口 数 | 金 額 |
| | | 千口 | 千円 | 千口 | 千円 |
| LM・ニュージーランド公社債マザーファンド | | 6,812 | 8,371 | 207,586 | 255,166 |

(注) 単位未満は切捨て。

○利害関係人との取引状況等

(2021年5月18日～2021年11月15日)

該当事項はございません。

利害関係人とは、投資信託及び投資法人に関する法律第11条第1項に規定される利害関係人です。

○第二種金融商品取引業を兼業している投資信託委託会社の自己取引状況

(2021年5月18日～2021年11月15日)

該当事項はございません。

○自社による当ファンドの設定・解約状況

(2021年5月18日～2021年11月15日)

該当事項はございません。

○組入資産の明細

(2021年11月15日現在)

親投資信託残高

| 銘 | 柄 | 第83期末 | 第89期末 | |
|-----------------------|---|-----------|-----------|-----------|
| | | 口 数 | 口 数 | 評 価 額 |
| | | 千口 | 千口 | 千円 |
| LM・ニュージーランド公社債マザーファンド | | 1,466,618 | 1,265,844 | 1,541,544 |

(注) 単位未満は切捨て。

○投資信託財産の構成

(2021年11月15日現在)

| 項 目 | 第89期末 | |
|-----------------------|-----------|-------|
| | 評 価 額 | 比 率 |
| | 千円 | % |
| LM・ニュージーランド公社債マザーファンド | 1,541,544 | 99.9 |
| コール・ローン等、その他 | 870 | 0.1 |
| 投資信託財産総額 | 1,542,414 | 100.0 |

(注) 評価額の単位未満は切捨て。

(注) LM・ニュージーランド公社債マザーファンドにおいて、当作成期末における外貨建純資産(1,527,810千円)の投資信託財産総額(1,542,432千円)に対する比率は99.1%です。

(注) 外貨建資産は、当作成期末の時価をわが国の対顧客電信売買相場の仲値により邦貨換算したものです。なお、11月15日における邦貨換算レートは、1ニュージーランドドル=80.29円です。

○資産、負債、元本及び基準価額の状況

| 項 目 | 第84期末 | 第85期末 | 第86期末 | 第87期末 | 第88期末 | 第89期末 |
|----------------------------|----------------|----------------|----------------|----------------|----------------|----------------|
| | 2021年6月15日現在 | 2021年7月15日現在 | 2021年8月16日現在 | 2021年9月15日現在 | 2021年10月15日現在 | 2021年11月15日現在 |
| | 円 | 円 | 円 | 円 | 円 | 円 |
| (A) 資産 | 1,793,355,625 | 1,713,235,411 | 1,659,354,434 | 1,635,602,832 | 1,623,076,677 | 1,542,414,355 |
| LM・ニュージーランド公社債マザーファンド(評価額) | 1,790,517,889 | 1,713,235,411 | 1,658,515,134 | 1,633,054,876 | 1,621,852,577 | 1,541,544,982 |
| 未収入金 | 2,837,736 | — | 839,300 | 2,547,956 | 1,224,100 | 869,373 |
| (B) 負債 | 8,045,143 | 5,152,634 | 6,001,814 | 7,468,256 | 6,017,692 | 5,643,092 |
| 未払収益分配金 | 3,097,346 | 3,039,006 | 2,976,292 | 2,926,229 | 2,848,580 | 2,783,540 |
| 未払解約金 | 2,837,736 | — | 839,300 | 2,547,956 | 1,224,100 | 869,373 |
| 未払信託報酬 | 2,044,899 | 2,041,622 | 2,111,971 | 1,926,266 | 1,878,872 | 1,922,984 |
| その他未払費用 | 65,162 | 72,006 | 74,251 | 67,805 | 66,140 | 67,195 |
| (C) 純資産総額(A-B) | 1,785,310,482 | 1,708,082,777 | 1,653,352,620 | 1,628,134,576 | 1,617,058,985 | 1,536,771,263 |
| 元本 | 2,064,897,751 | 2,026,004,395 | 1,984,195,092 | 1,950,819,881 | 1,899,053,748 | 1,855,693,878 |
| 次期繰越損益金 | △ 279,587,269 | △ 317,921,618 | △ 330,842,472 | △ 322,685,305 | △ 281,994,763 | △ 318,922,615 |
| (D) 受益権総口数 | 2,064,897,751口 | 2,026,004,395口 | 1,984,195,092口 | 1,950,819,881口 | 1,899,053,748口 | 1,855,693,878口 |
| 1万口当たり基準価額(C/D) | 8,646円 | 8,431円 | 8,333円 | 8,346円 | 8,515円 | 8,281円 |

<注記事項>

(注) 元本の状況

| | |
|--------------|----------------|
| 当作成期首元本額 | 2,111,668,758円 |
| 当作成期中追加設定元本額 | 9,909,731円 |
| 当作成期中一部解約元本額 | 265,884,611円 |

(注) 元本の欠損

純資産総額が元本額を下回っており、その差額は318,922,615円であります。

○損益の状況

| 項 目 | 第84期 | 第85期 | 第86期 | 第87期 | 第88期 | 第89期 |
|----------------|---------------------------|---------------------------|---------------------------|---------------------------|----------------------------|-----------------------------|
| | 2021年5月18日～ 2021年6月15日 | 2021年6月16日～ 2021年7月15日 | 2021年7月16日～ 2021年8月16日 | 2021年8月17日～ 2021年9月15日 | 2021年9月16日～ 2021年10月15日 | 2021年10月16日～ 2021年11月15日 |
| | 円 | 円 | 円 | 円 | 円 | 円 |
| (A) 有価証券売買損益 | 9,741,176 | △ 38,432,167 | △ 14,313,954 | 7,520,526 | 36,923,006 | △ 38,593,491 |
| 売買益 | 10,443,759 | 636,806 | 138,070 | 8,790,170 | 38,035,124 | 214,220 |
| 売買損 | △ 702,583 | △ 39,068,973 | △ 14,452,024 | △ 1,269,644 | △ 1,112,118 | △ 38,807,711 |
| (B) 信託報酬等 | △ 2,110,061 | △ 2,113,628 | △ 2,186,222 | △ 1,994,071 | △ 1,945,012 | △ 1,990,179 |
| (C) 当期損益金(A+B) | 7,631,115 | △ 40,545,795 | △ 16,500,176 | 5,526,455 | 34,977,994 | △ 40,583,670 |
| (D) 前期繰越損益金 | △ 240,452,434 | △ 231,265,274 | △ 268,904,529 | △ 283,241,274 | △ 273,002,710 | △ 235,225,794 |
| (E) 追加信託差損益金 | △ 43,668,604 | △ 43,071,543 | △ 42,461,475 | △ 42,044,257 | △ 41,121,467 | △ 40,329,611 |
| (配当等相当額) | (66,719,744) | (65,476,076) | (64,138,570) | (63,072,579) | (61,408,080) | (60,014,085) |
| (売買損益相当額) | (△110,388,348) | (△108,547,619) | (△106,600,045) | (△105,116,836) | (△102,529,547) | (△100,343,696) |
| (F) 計(C+D+E) | △ 276,489,923 | △ 314,882,612 | △ 327,866,180 | △ 319,759,076 | △ 279,146,183 | △ 316,139,075 |
| (G) 収益分配金 | △ 3,097,346 | △ 3,039,006 | △ 2,976,292 | △ 2,926,229 | △ 2,848,580 | △ 2,783,540 |
| 次期繰越損益金(F+G) | △ 279,587,269 | △ 317,921,618 | △ 330,842,472 | △ 322,685,305 | △ 281,994,763 | △ 318,922,615 |
| 追加信託差損益金 | △ 43,668,604 | △ 43,071,543 | △ 42,461,475 | △ 42,044,257 | △ 41,121,467 | △ 40,329,611 |
| (配当等相当額) | (66,721,218) | (65,478,011) | (64,140,760) | (63,074,622) | (61,409,455) | (60,015,298) |
| (売買損益相当額) | (△110,389,822) | (△108,549,554) | (△106,602,235) | (△105,118,879) | (△102,530,922) | (△100,344,909) |
| 分配準備積立金 | 13,031,434 | 11,799,488 | 10,702,160 | 10,488,496 | 10,998,030 | 10,001,080 |
| 繰越損益金 | △ 248,950,099 | △ 286,649,563 | △ 299,083,157 | △ 291,129,544 | △ 251,871,326 | △ 288,594,084 |

(注) 損益の状況の中で(A)有価証券売買損益は各期末の評価換えによるものを含みます。

(注) 損益の状況の中で(B)信託報酬等には信託報酬に対する消費税等相当額を含めて表示しています。

(注) 損益の状況の中で(E)追加信託差損益金とあるのは、信託の追加設定の際、追加設定をした価額から元本を差し引いた差額分をいいます。

(注) 信託財産の運用の指図に係る権限の全部又は一部を委託するために要する費用として、委託者報酬のうち販売会社へ支払う手数料を除いた額の100分の50相当額を支払っております。

<分配金の計算過程>

| 決 算 期 | 第84期 | 第85期 | 第86期 | 第87期 | 第88期 | 第89期 |
|-----------------------------------|------------|------------|------------|------------|------------|------------|
| | 円 | 円 | 円 | 円 | 円 | 円 |
| (A) 配当等収益(費用控除後) | 3,371,843 | 2,064,099 | 2,134,211 | 2,903,307 | 3,643,585 | 2,044,446 |
| (B) 有価証券売買等損益 (費用控除後、繰越欠損金補填後) | 0 | 0 | 0 | 0 | 0 | 0 |
| (C) 収益調整金 | 66,721,218 | 65,478,011 | 64,140,760 | 63,074,622 | 61,409,455 | 60,015,298 |
| (D) 分配準備積立金 | 12,756,937 | 12,774,395 | 11,544,241 | 10,511,418 | 10,203,025 | 10,740,174 |
| 分配対象収益額(A+B+C+D) | 82,849,998 | 80,316,505 | 77,819,212 | 76,489,347 | 75,256,065 | 72,799,918 |
| (1万円当たり収益分配対象額) | (401) | (396) | (392) | (392) | (396) | (392) |
| 収 益 分 配 金 | 3,097,346 | 3,039,006 | 2,976,292 | 2,926,229 | 2,848,580 | 2,783,540 |
| (1万円当たり収益分配金) | (15) | (15) | (15) | (15) | (15) | (15) |

○分配金のお知らせ

| | 第84期 | 第85期 | 第86期 | 第87期 | 第88期 | 第89期 |
|----------------|------|------|------|------|------|------|
| 1万円当たり分配金(税込み) | 15円 | 15円 | 15円 | 15円 | 15円 | 15円 |

◇分配金をお支払いする場合

分配金は各決算日から起算して5営業日までにお支払いを開始しております。

◇分配金を再投資する場合

お手持り分配金は、各決算日現在の基準価額に基づいて、みなさまの口座に繰入れて再投資いたします。

◇分配金は、分配後の基準価額と個々の受益者の個別元本との差により普通分配金と元本払戻金(特別分配金)にわかれます。分配後の基準価額が個別元本と同額または上回る場合は全額普通分配金となります。

分配後の基準価額が個別元本を下回る場合は、下回る部分に相当する金額が元本払戻金(特別分配金)、残りの部分が普通分配金となります。

◇元本払戻金(特別分配金)が発生した場合は、分配金発生時に個々の受益者の個別元本から当該元本払戻金(特別分配金)を控除した額が、その後の個々の受益者の個別元本となります。

○（参考情報）親投資信託の組入資産の明細

（2021年11月15日現在）

<LM・ニュージーランド公社債マザーファンド>

下記は、LM・ニュージーランド公社債マザーファンド全体(1,265,844千口)の内容です。

外国公社債

(A)外国(外貨建)公社債 種類別開示

| 区 分 | 第89期末 | | | | | | | |
|----------|-------------|-------------|-----------|------|-----------------|-----------|------|------|
| | 額面金額 | 評 価 額 | | 組入比率 | うちBB格以下 組入比率 | 残存期間別組入比率 | | |
| | | 外貨建金額 | 邦貨換算金額 | | | 5年以上 | 2年以上 | 2年未満 |
| | 千ニュージーランドドル | 千ニュージーランドドル | 千円 | % | % | % | % | % |
| ニュージーランド | 18,832 | 18,873 | 1,515,354 | 98.3 | — | 54.2 | 31.1 | 13.1 |
| 合 計 | 18,832 | 18,873 | 1,515,354 | 98.3 | — | 54.2 | 31.1 | 13.1 |

(注) 邦貨換算金額は、当作成期末の時価をわが国の対顧客電信売買相場の仲値により邦貨換算したものです。

(注) 組入比率は、純資産総額に対する評価額の割合。

(注) 金額の単位未満は切捨て。

(B)外国(外貨建)公社債 銘柄別開示

| 銘 | 柄 | 第89期末 | | | | | 償還年月日 |
|---------------------|--------------------------|-------|-------------|-------------|---------|------------|-------|
| | | 利 率 | 額面金額 | 評 価 額 | | | |
| | | | | 外貨建金額 | 邦貨換算金額 | | |
| ニュージーランド | | % | 千ニュージーランドドル | 千ニュージーランドドル | 千円 | | |
| 国債証券 | NEW ZEALAND GOVERNMENT | 4.5 | 1,595 | 1,765 | 141,733 | 2027/4/15 | |
| | NEW ZEALAND GOVERNMENT | 0.25 | 40 | 34 | 2,783 | 2028/5/15 | |
| | NEW ZEALAND GOVERNMENT | 3.0 | 955 | 985 | 79,111 | 2029/4/20 | |
| | NEW ZEALAND GOVERNMENT | 1.5 | 1,205 | 1,093 | 87,778 | 2031/5/15 | |
| | NEW ZEALAND GOVERNMENT | 3.5 | 1,200 | 1,291 | 103,689 | 2033/4/14 | |
| | NEW ZEALAND GOVERNMENT | 2.75 | 715 | 702 | 56,420 | 2037/4/15 | |
| | NEW ZEALAND GOVERNMENT | 1.75 | 850 | 699 | 56,160 | 2041/5/15 | |
| | NEW ZEALAND GOVERNMENT | 2.75 | 510 | 485 | 38,945 | 2051/5/15 | |
| 地方債証券 | AUCKLAND COUNCIL | 5.806 | 470 | 504 | 40,530 | 2024/3/25 | |
| | AUCKLAND COUNCIL | 2.013 | 100 | 97 | 7,792 | 2025/7/10 | |
| | AUCKLAND COUNCIL | 2.95 | 130 | 112 | 9,027 | 2050/9/28 | |
| | CHRISTCHURCH CITY HLDGS | 3.4 | 565 | 573 | 46,077 | 2022/12/6 | |
| | NZ LOCAL GOVT FUND AGENC | 4.5 | 1,000 | 1,078 | 86,615 | 2027/4/15 | |
| | NZ LOCAL GOVT FUND AGENC | 1.5 | 150 | 135 | 10,848 | 2029/4/20 | |
| | NZ LOCAL GOVT FUND AGENC | 3.5 | 440 | 455 | 36,539 | 2033/4/14 | |
| 特殊債券 (除く金融債) | AVANZ 2020-1 A1 | 2.18 | 118 | 120 | 9,654 | 2052/4/15 | |
| | INTL BK RECON & DEVELOP | 0.625 | 300 | 262 | 21,106 | 2027/9/24 | |
| | LANDWIRTSCH. RENTENBANK | 5.375 | 230 | 245 | 19,714 | 2024/4/23 | |
| | NORDIC INVESTMENT BANK | 3.875 | 250 | 259 | 20,873 | 2025/9/2 | |
| | RESNZ 2020-1 A1 | 2.24 | 49 | 49 | 3,990 | 2052/10/16 | |
| 普通社債券 (含む投資法人債券) | ANZ BANK NEW ZEALAND LTD | 3.7 | 100 | 102 | 8,200 | 2023/5/30 | |
| | ANZ BANK NEW ZEALAND LTD | 3.03 | 500 | 504 | 40,481 | 2024/3/20 | |
| | ASB BANK LIMITED | 1.83 | 50 | 48 | 3,913 | 2024/8/19 | |
| | ASB BANK LIMITED | 1.646 | 500 | 470 | 37,758 | 2026/5/4 | |
| | AUCKLAND INTL AIRPORT | 3.97 | 170 | 174 | 13,990 | 2023/11/2 | |

| 銘柄 | | 第89期末 | | | | |
|---------------------|--------------------------|-------|-------------|-------------|-----------|------------|
| | | 利率 | 額面金額 | 評価額 | | 償還年月日 |
| | | | | 外貨建金額 | 邦貨換算金額 | |
| ニュージーランド | | % | 千ニュージーランドドル | 千ニュージーランドドル | 千円 | |
| 普通社債券 (含む投資法人債類) | AUCKLAND INTL AIRPORT | 3.51 | 100 | 101 | 8,163 | 2024/10/10 |
| | BANK OF NEW ZEALAND | 3.648 | 400 | 408 | 32,829 | 2023/11/16 |
| | CHINA CONSTRUCT BANK NZ | 4.005 | 400 | 408 | 32,782 | 2023/6/19 |
| | CHINA CONSTRUCT BANK NZ | 0.954 | 200 | 193 | 15,509 | 2023/9/25 |
| | CHINA CONSTRUCT BANK NZ | 2.393 | 150 | 146 | 11,726 | 2024/11/22 |
| | CHORUS LTD | 1.98 | 150 | 139 | 11,203 | 2027/12/2 |
| | CONTACT ENERGY LTD | 3.55 | 200 | 205 | 16,472 | 2024/8/15 |
| | GMT BOND ISSUER LTD | 4.0 | 240 | 245 | 19,741 | 2023/9/1 |
| | GMT BOND ISSUER LTD | 2.559 | 100 | 90 | 7,248 | 2030/9/4 |
| | HOUSING NEW ZEALAND LTD | 3.42 | 460 | 472 | 37,911 | 2028/10/18 |
| | HOUSING NEW ZEALAND LTD | 2.183 | 460 | 430 | 34,562 | 2030/4/24 |
| | IND & COMM BK CHN NZ FRN | 1.63 | 200 | 200 | 16,113 | 2022/6/27 |
| | KIWI PROPERTY GROUP LTD | 4.33 | 300 | 311 | 25,022 | 2024/12/19 |
| | MERCURY NZ LTD | 2.16 | 150 | 143 | 11,522 | 2026/9/29 |
| | MERIDIAN ENERGY LIMITED | 4.21 | 300 | 310 | 24,947 | 2025/6/27 |
| | RABOBANK NEDERLAND | 2.75 | 300 | 300 | 24,109 | 2024/3/4 |
| | SPARK FINANCE LTD | 4.51 | 100 | 103 | 8,273 | 2023/3/10 |
| | SPARK FINANCE LTD | 3.37 | 400 | 405 | 32,574 | 2024/3/7 |
| | TOYOTA FIN NEW ZEALAND | 3.17 | 500 | 504 | 40,536 | 2023/9/12 |
| | TOYOTA FIN NEW ZEALAND | 2.71 | 250 | 248 | 19,969 | 2024/4/23 |
| | TRANSPOWER NEW ZEALAND L | 1.735 | 540 | 518 | 41,660 | 2025/9/4 |
| | VECTOR LTD | 3.45 | 140 | 141 | 11,376 | 2025/5/27 |
| | WESTPAC NEW ZEALAND LTD | 2.22 | 600 | 589 | 47,356 | 2024/7/29 |
| 合 | 計 | | | | 1,515,354 | |

(注) 邦貨換算金額は、当作成期末の時価をわが国の対顧客電信売買相場の仲値により邦貨換算したものです。

(注) 額面・評価額の単位未満は切捨て。

LM・ニュージーランド公社債マザーファンド

運用状況のご報告

第7期 決算日 2021年5月17日

(計算期間：2020年5月16日～2021年5月17日)

－ 受益者のみなさまへ －

法令・諸規則に基づき、「LM・ニュージーランド公社債マザーファンド」の第7期の運用状況をご報告申し上げます。

◇当ファンドの仕組みは、次の通りです。

| | |
|-------------|--|
| 商 品 分 類 | 親投資信託 |
| 信 託 期 間 | 無期限 |
| 運 用 方 針 | 1. 主にニュージーランド・ドル建ての国債、州政府債、地方債、国際機関債、社債等に投資を行い、信託財産の中長期的成長を目指して運用を行います。 2. 外貨建資産については、原則として為替ヘッジは行いません。 |
| 主 要 運 用 対 象 | ニュージーランド・ドル建ての国債、州政府債、地方債、国際機関債、社債等を中心に投資を行います。 |
| 組 入 制 限 | 1. 株式への投資割合は、信託財産の純資産総額の10%以内とします。 2. 外貨建資産への投資割合には、制限を設けません。 |

○最近5期の運用実績

| 決算期 | 基準価額 | 騰落率 | | 債組入比率 | 債券率 | 債先物比率 | 純総資産額 |
|----------------|-------------|-----|----------|-----------|--------|--------------|-------|
| | | 期騰 | 中率 | | | | |
| 3期(2017年5月15日) | 円 10,507 | | % 8.7 | % 96.1 | % — | 百万円 4,801 | |
| 4期(2018年5月15日) | 10,667 | | 1.5 | 97.4 | — | 3,409 | |
| 5期(2019年5月15日) | 10,840 | | 1.6 | 96.7 | — | 2,666 | |
| 6期(2020年5月15日) | 10,535 | | △ 2.8 | 98.4 | — | 2,054 | |
| 7期(2021年5月17日) | 12,455 | | 18.2 | 97.9 | — | 1,826 | |

(注) 債券先物比率は買建比率－売建比率。

(注) 市場に広く認知されているベンチマーク等で、当ファンドのリスク特性を正確に反映する指標が見当たらないため、現状では、当ファンドの収益率およびリスク特性を特定のベンチマーク等と比較しておりません。

○当期中の基準価額と市況等の推移

| 年月日 | 基準価額 | 騰落率 | | 債組入比率 | 債券率 | 債先物比率 | 債券率 |
|--------------------|-------------|-----|--------|-----------|--------|--------|-----|
| | | 騰 | 落 | | | | |
| (期首) 2020年5月15日 | 円 10,535 | | % — | % 98.4 | % — | % — | |
| 5月末 | 10,836 | | 2.9 | 96.8 | — | — | |
| 6月末 | 11,193 | | 6.2 | 98.0 | — | — | |
| 7月末 | 11,401 | | 8.2 | 97.9 | — | — | |
| 8月末 | 11,690 | | 11.0 | 96.1 | — | — | |
| 9月末 | 11,606 | | 10.2 | 97.0 | — | — | |
| 10月末 | 11,505 | | 9.2 | 95.7 | — | — | |
| 11月末 | 11,932 | | 13.3 | 98.7 | — | — | |
| 12月末 | 12,044 | | 14.3 | 97.6 | — | — | |
| 2021年1月末 | 12,122 | | 15.1 | 96.8 | — | — | |
| 2月末 | 12,149 | | 15.3 | 96.7 | — | — | |
| 3月末 | 12,222 | | 16.0 | 97.4 | — | — | |
| 4月末 | 12,548 | | 19.1 | 96.0 | — | — | |
| (期末) 2021年5月17日 | 12,455 | | 18.2 | 97.9 | — | — | |

(注) 騰落率は期首比です。

(注) 債券先物比率は買建比率－売建比率。



○基準価額の主な変動要因

当期の当ファンドのパフォーマンス（騰落率）はプラスとなりました。公社債利金を手堅く確保したことに加え、為替相場がニュージーランドドル（NZドル）高・円安となったことから、為替損益が大幅なプラスとなり、基準価額を押し上げました。一方、公社債損益については、債券利回りの上昇（価格は下落）を受けてマイナスとなりました。

当期のニュージーランド債券市場は、利回りが上昇しました。期の前半は、新型コロナウイルスのワクチン開発への期待などを背景に、利回りは上昇して始まりました。しかし、その後、新型コロナウイルスの感染再拡大への懸念が強まったことや、ニュージーランド準備銀行（RBNZ）による量的緩和拡大などを受けて、利回りは低下（価格は上昇）しました。期の半ばは、市場の一部の利下げ予想に反し、RBNZが現行金融政策の維持を発表したことなどから、利回りの低下に歯止めがかかる展開となりました。その後、新型コロナウイルスのワクチン開発への期待が強まったことなどから、利回りは上昇しました。期の後半は、米バイデン新政権下での財政拡大観測から米国国債利回りが上昇した影響を受けて、ニュージーランドの債券利回りも上昇しました。しかし、その後、RBNZによる緩和的な金融政策が続くとの見方を背景に利回りは低下しましたが、当期末にかけては再び上昇しました。

社債セクターについては、国債利回りが上昇する中、社債利回りも上昇しました。当期の後半に、株式市場が下落したことなども社債市場にマイナスとなりました。

当期のNZドル・円相場は、NZドル高・円安となりました。期の前半は、新型コロナウイルスのワクチン開発への期待が高まったことなどから、NZドル買い・円売りが優勢となりました。しかし、その後、新型コロナウイルスの感染再拡大に対する懸念が強まったことや、RBNZによる量的緩和拡大を受けて債券利回りが低下したことなどから、NZドルは対円で上値の重い展開となりました。期の半ばは、欧米での新型コロナウイルスの感染再拡大を受けて、NZドル売りが優勢となる場面も見られましたが、その後、新型コロナウイルスのワクチン開発への期待が強まり投資家のリスク回避

姿勢が緩んだことなどから、NZドル買い・円売りが優勢となりました。期の後半は、債券利回りが上昇したことなどを背景に、NZドル買い・円売りが優勢となりました。その後、NZドルは一時下落する場面も見られましたが、ニュージーランド経済の回復期待が強まったことや、商品価格が高水準で推移したことなどを背景に、概ねNZドル買い・円売りが優勢となりました。

ニュージーランド5年国債利回りの推移



ニュージーランドドル/円レートの推移



当ファンドのポートフォリオ

当ファンドは、主としてNZドル建ての国債、州政府債、地方債、国際機関債、社債等を中心に投資を行い、信託財産の中長期的成長を目指して運用に努めてまいりました。取得時において、原則として1社以上の格付機関から投資適格（BBB-/Baa3以上）の格付けが付与された、またはこれに相当する信用力をもつと運用者が判断する公社債に投資しております。当期の運用に当たっては慎重な方針で臨みました。資産配分については、金融債などの社債を厚めとしました。また、ポートフォリオ全体の平均格付けは引き続き高位に保ちました。

○今後の運用方針

当ファンドは、主としてNZドル建ての国債、州政府債、地方債、国際機関債、社債等を中心に投資を行うファンドです。引き続き、市場環境を注視しながら組入債券の信用リスク、金利リスク等に配慮しつつ銘柄を厳選し、運用に注力していく所存です。

○1万口当たりの費用明細

(2020年5月16日～2021年5月17日)

| 項 目 | 当 期 | | 項 目 の 概 要 |
|------------------------------|---------------|-----------------------|---|
| | 金 額 | 比 率 | |
| (a) そ の 他 費 用 (保 管 費 用) | 円 9 (9) | % 0.080 (0.080) | (a)その他費用＝期中のその他費用÷期中の平均受益権口数 保管費用は、海外における保管銀行等に支払う有価証券等の保管及び資金の送金・資産の移転等に要する費用 |
| 合 計 | 9 | 0.080 | |
| 期中の平均基準価額は、11,770円です。 | | | |

(注) 各金額は項目ごとに円未満は四捨五入してあります。

(注) 各比率は1万口当たりのそれぞれの費用金額(円未満の端数を含む)を期中の平均基準価額で除して100を乗じたもので、項目ごとに小数第3位未満は四捨五入してあります。

○売買及び取引の状況

(2020年5月16日～2021年5月17日)

公社債

| | | 買 付 額 | 売 付 額 |
|--------|----------|----------------|--------------------------|
| | | 千ニュージーランドドル | 千ニュージーランドドル |
| 外 国 | ニュージーランド | 国債証券 | 2,416 6,414 |
| | | 地方債証券 | 1,988 2,097 |
| | | 特殊債券 | 889 1,257 (70) |
| | | 社債券(投資法人債券を含む) | 3,259 4,781 (950) |

(注) 金額は受渡し代金。(経過利子分は含まれておりません。)

(注) 単位未満は切捨て。

(注) ()内は償還等による減少分で、上段の数字には含まれておりません。

(注) 社債券(投資法人債券を含む)には新株予約権付社債(転換社債)は含まれておりません。

○利害関係人との取引状況等

(2020年5月16日～2021年5月17日)

該当事項はございません。

利害関係人とは、投資信託及び投資法人に関する法律第11条第1項に規定される利害関係人です。

○組入資産の明細

(2021年5月17日現在)

外国公社債

(A) 外国(外貨建)公社債 種類別開示

| 区 分 | 当 期 末 | | | | | | | |
|----------|-------------|-------------|-----------|------|-----------------|-----------|------|------|
| | 額面金額 | 評 価 額 | | 組入比率 | うちBB格以下 組入比率 | 残存期間別組入比率 | | |
| | | 外貨建金額 | 邦貨換算金額 | | | 5年以上 | 2年以上 | 2年未満 |
| | 千ニュージーランドドル | 千ニュージーランドドル | 千円 | % | % | % | % | % |
| ニュージーランド | 21,374 | 22,610 | 1,789,148 | 97.9 | — | 47.1 | 37.7 | 13.2 |
| 合 計 | 21,374 | 22,610 | 1,789,148 | 97.9 | — | 47.1 | 37.7 | 13.2 |

(注) 邦貨換算金額は、期末の時価をわが国の対顧客電信売買相場の仲値により邦貨換算したものです。

(注) 組入比率は、純資産総額に対する評価額の割合。

(注) 金額の単位未満は切捨て。

(B) 外国(外貨建)公社債 銘柄別開示

| 銘 柄 | | 当 期 末 | | | | 償還年月日 |
|---------------------|--------------------------|-------|-------------|-------------|---------|------------|
| | | 利 率 | 額面金額 | 評 価 額 | | |
| | | | | 外貨建金額 | 邦貨換算金額 | |
| ニュージーランド | | % | 千ニュージーランドドル | 千ニュージーランドドル | 千円 | |
| 国債証券 | NEW ZEALAND GOVERNMENT | 4.5 | 1,665 | 1,972 | 156,063 | 2027/4/15 |
| | NEW ZEALAND GOVERNMENT | 0.25 | 40 | 36 | 2,900 | 2028/5/15 |
| | NEW ZEALAND GOVERNMENT | 3.0 | 1,105 | 1,216 | 96,292 | 2029/4/20 |
| | NEW ZEALAND GOVERNMENT | 1.5 | 740 | 712 | 56,398 | 2031/5/15 |
| | NEW ZEALAND GOVERNMENT | 3.5 | 1,405 | 1,604 | 126,943 | 2033/4/14 |
| | NEW ZEALAND GOVERNMENT | 2.75 | 715 | 741 | 58,691 | 2037/4/15 |
| | NEW ZEALAND GOVERNMENT | 1.75 | 960 | 810 | 64,163 | 2041/5/15 |
| 地方債証券 | AUCKLAND COUNCIL | 5.806 | 590 | 669 | 52,994 | 2024/3/25 |
| | AUCKLAND COUNCIL | 2.013 | 100 | 102 | 8,118 | 2025/7/10 |
| | AUCKLAND COUNCIL | 2.95 | 130 | 113 | 8,970 | 2050/9/28 |
| | CHRISTCHURCH CITY HLDGS | 3.4 | 565 | 586 | 46,448 | 2022/12/6 |
| | NZ LOCAL GOVT FUND AGENC | 4.5 | 1,300 | 1,507 | 119,277 | 2027/4/15 |
| | NZ LOCAL GOVT FUND AGENC | 3.5 | 440 | 478 | 37,866 | 2033/4/14 |
| 特殊債券 (除く金融債) | AVANZ 2020-1 A1 | 1.91 | 153 | 155 | 12,322 | 2052/4/15 |
| | INTL BK RECON & DEVELOP | 4.625 | 300 | 304 | 24,127 | 2021/10/6 |
| | INTL BK RECON & DEVELOP | 0.625 | 300 | 279 | 22,134 | 2027/9/24 |
| | LANDWIRTSCH. RENTENBANK | 5.375 | 230 | 259 | 20,570 | 2024/4/23 |
| | NORDIC INVESTMENT BANK | 3.875 | 250 | 277 | 21,934 | 2025/9/2 |
| | RESNZ 2020-1 A1 | 1.96 | 75 | 76 | 6,044 | 2052/10/16 |
| 普通社債券 (含む投資法人債券) | ANZ BANK NEW ZEALAND LTD | 3.7 | 200 | 211 | 16,751 | 2023/5/30 |
| | ANZ BANK NEW ZEALAND LTD | 3.03 | 500 | 527 | 41,730 | 2024/3/20 |
| | ASB BANK LIMITED | 1.83 | 400 | 407 | 32,260 | 2024/8/19 |
| | ASB BANK LIMITED | 1.646 | 500 | 496 | 39,268 | 2026/5/4 |
| | AUCKLAND INTL AIRPORT | 3.97 | 320 | 340 | 26,959 | 2023/11/2 |
| | AUCKLAND INTL AIRPORT | 3.51 | 100 | 106 | 8,412 | 2024/10/10 |
| | BANK OF NEW ZEALAND | 3.856 | 300 | 311 | 24,666 | 2022/7/27 |
| | BANK OF NEW ZEALAND | 3.648 | 400 | 426 | 33,759 | 2023/11/16 |

| 銘 | 柄 | 当 期 末 | | | | |
|----------|--------------------------|-------|-------------|-------------|-----------|------------|
| | | 利 率 | 額面金額 | 評 価 額 | | 償還年月日 |
| | | | | 外貨建金額 | 邦貨換算金額 | |
| ニュージーランド | | % | 千ニュージーランドドル | 千ニュージーランドドル | 千円 | |
| | 普通社債券 (含む投資法人債券) | | | | | |
| | CHINA CONSTRUCT BANK NZ | 4.005 | 400 | 422 | 33,467 | 2023/6/19 |
| | CHINA CONSTRUCT BANK NZ | 0.954 | 200 | 198 | 15,692 | 2023/9/25 |
| | CHINA CONSTRUCT BANK NZ | 2.393 | 150 | 153 | 12,131 | 2024/11/22 |
| | CHORUS LTD | 1.98 | 150 | 148 | 11,726 | 2027/12/2 |
| | CONTACT ENERGY LTD | 4.4 | 200 | 203 | 16,123 | 2021/11/15 |
| | CONTACT ENERGY LTD | 3.55 | 200 | 213 | 16,854 | 2024/8/15 |
| | EXPORT-IMPORT BANK KOREA | 4.0 | 300 | 308 | 24,412 | 2022/3/9 |
| | FONTERRA COOPERATIVE GRO | 4.33 | 500 | 507 | 40,193 | 2021/10/20 |
| | FONTERRA COOPERATIVE GRO | 5.9 | 400 | 415 | 32,905 | 2022/2/25 |
| | GMT BOND ISSUER LTD | 4.0 | 240 | 253 | 20,033 | 2023/9/1 |
| | GMT BOND ISSUER LTD | 2.559 | 100 | 93 | 7,393 | 2030/9/4 |
| | HOUSING NEW ZEALAND LTD | 3.36 | 140 | 151 | 12,013 | 2025/6/12 |
| | HOUSING NEW ZEALAND LTD | 3.42 | 360 | 395 | 31,327 | 2028/10/18 |
| | HOUSING NEW ZEALAND LTD | 2.183 | 370 | 367 | 29,116 | 2030/4/24 |
| | IND & COMM BK CHN NZ FRN | 1.345 | 400 | 401 | 31,794 | 2022/6/27 |
| | KIWI PROPERTY GROUP LTD | 4.33 | 300 | 322 | 25,503 | 2024/12/19 |
| | MERCURY NZ LTD | 2.16 | 150 | 150 | 11,922 | 2026/9/29 |
| | MERIDIAN ENERGY LIMITED | 4.21 | 300 | 329 | 26,099 | 2025/6/27 |
| | RABOBANK NEDERLAND | 2.75 | 300 | 313 | 24,804 | 2024/3/4 |
| | SPARK FINANCE LTD | 3.37 | 400 | 424 | 33,619 | 2024/3/7 |
| | TOYOTA FIN NEW ZEALAND | 3.17 | 500 | 524 | 41,489 | 2023/9/12 |
| | TOYOTA FIN NEW ZEALAND | 2.71 | 250 | 260 | 20,575 | 2024/4/23 |
| | TRANSPOWER NEW ZEALAND L | 1.735 | 540 | 546 | 43,213 | 2025/9/4 |
| | VECTOR LTD | 3.45 | 140 | 148 | 11,782 | 2025/5/27 |
| | WESTPAC NEW ZEALAND LTD | 2.22 | 600 | 617 | 48,880 | 2024/7/29 |
| 合 | 計 | | | | 1,789,148 | |

(注) 邦貨換算金額は、期末の時価をわが国の対顧客電信売買相場の仲値により邦貨換算したものです。

(注) 額面・評価額の単位未満は切捨て。

○投資信託財産の構成

(2021年5月17日現在)

| 項 目 | 当 期 末 | |
|--------------|-----------|-------|
| | 評 価 額 | 比 率 |
| | 千円 | % |
| 公社債 | 1,789,148 | 94.0 |
| コール・ローン等、その他 | 113,694 | 6.0 |
| 投資信託財産総額 | 1,902,842 | 100.0 |

(注) 金額の単位未満は切捨て。

(注) 当期末における外貨建純資産(1,821,903千円)の投資信託財産総額(1,902,842千円)に対する比率は95.7%です。

(注) 外貨建資産は、期末の時価をわが国の対顧客電信売買相場の仲値により邦貨換算したものです。なお、5月17日における邦貨換算レートは、1ニュージーランドドル=79.13円です。

○特定資産の価格等の調査

(2020年5月16日～2021年5月17日)

該当事項はございません。

○資産、負債、元本及び基準価額の状況 (2021年5月17日現在)

| 項 目 | 当 期 末 |
|-----------------|----------------|
| | 円 |
| (A) 資産 | 1,913,069,978 |
| コール・ローン等 | 51,022,076 |
| 公社債(評価額) | 1,789,148,652 |
| 未収入金 | 61,882,856 |
| 未収利息 | 10,936,326 |
| 前払費用 | 80,068 |
| (B) 負債 | 86,328,909 |
| 未払金 | 81,302,542 |
| 未払解約金 | 5,026,343 |
| 未払利息 | 24 |
| (C) 純資産総額(A-B) | 1,826,741,069 |
| 元本 | 1,466,618,799 |
| 次期繰越損益金 | 360,122,270 |
| (D) 受益権総口数 | 1,466,618,799口 |
| 1万口当たり基準価額(C/D) | 12,455円 |

<注記事項>

(注) 元本の状況

| | |
|-----------|----------------|
| 期首元本額 | 1,949,851,317円 |
| 期中追加設定元本額 | 21,805,034円 |
| 期中一部解約元本額 | 505,037,552円 |

(注) 期末における元本の内訳

| | |
|---------------------------|----------------|
| LM・ニュージーランド公社債ファンド(毎月分配型) | 1,466,618,799円 |
|---------------------------|----------------|

○損益の状況 (2020年5月16日～2021年5月17日)

| 項 目 | 当 期 |
|------------------|--------------|
| | 円 |
| (A) 配当等収益 | 68,337,217 |
| 受取利息 | 68,259,587 |
| その他収益金 | 89,021 |
| 支払利息 | △ 11,391 |
| (B) 有価証券売買損益 | 276,608,549 |
| 売買益 | 414,119,645 |
| 売買損 | △137,511,096 |
| (C) 保管費用等 | △ 1,606,630 |
| (D) 当期損益金(A+B+C) | 343,339,136 |
| (E) 前期繰越損益金 | 104,315,283 |
| (F) 追加信託差損益金 | 3,609,935 |
| (G) 解約差損益金 | △ 91,142,084 |
| (H) 計(D+E+F+G) | 360,122,270 |
| 次期繰越損益金(H) | 360,122,270 |

(注) 損益の状況の中で(B)有価証券売買損益は期末の評価換えによるものを含みます。

(注) 損益の状況の中で(F)追加信託差損益金とあるのは、信託の追加設定の際、追加設定をした価額から元本を差し引いた差額分をいいます。

(注) 損益の状況の中で(G)解約差損益金とあるのは、中途解約の際、元本から解約価額を差し引いた差額分をいいます。

＜お知らせ＞

＜合併について＞

レッグ・メイソン・アセット・マネジメント株式会社は、2021年4月1日付でフランクリン・テンプルトン・インベストメンツ株式会社を吸収合併し、商号を「フランクリン・テンプルトン・ジャパン株式会社」に変更致しました。

＜主な約款変更に関するお知らせ＞

信託約款中の委託者名を「レッグ・メイソン・アセット・マネジメント株式会社」から「フランクリン・テンプルトン・ジャパン株式会社」に変更しました。

(変更日：2021年4月1日)