



FRANKLIN  
TEMPLETON

LM・アジア・オセアニア・インカム  
資産ファンド(3ヵ月決算型)  
愛称:人口力

◇当ファンドの仕組みは、次の通りです。

|        |  |  |
|--------|--|--|
| 商品分類   | 追加型投信／海外／資産複合  |  |
| 信託期間   | 2017年12月18日から2027年12月2日まで  |  |
| 運用方針   | 主に日本を除くアジアおよびオセアニアの証券取引所に上場している株式および不動産投資信託を含む投資信託証券に投資を行うことにより、配当収入の確保と信託財産の中長期的成長を目指します。 |  |
| 主要運用対象 | 当ファンド  | 「LM・アジア・オセアニア・インカム資産マザーファンド」受益証券を主要投資対象とします。                   |
|        | LM・アジア・オセアニア・インカム資産マザーファンド   | 日本を除くアジアおよびオセアニアの証券取引所に上場している株式および不動産投資信託を含む投資信託証券を主要投資対象とします。 |
| 組入制限   | 株式への実質投資割合には、制限を設けません。<br>外貨建資産への実質投資割合には、制限を設けません。  |  |
| 分配方針   | 決算日(原則として毎年3月、6月、9月、および12月の各2日。休業日の場合は翌営業日)に、基準価額水準等を勘案して収益の分配を行います。                       |  |

当報告書に関するお問合わせ先：  
フランクリン・テンプレトン・ジャパン株式会社

お問合わせ窓口

電話番号：03-5219-5947

運用報告書(全体版)

第13期 決算日 2021年3月2日

第14期 決算日 2021年6月2日

－ 受益者のみなさまへ －

平素は格別のご愛顧を賜り厚く御礼申し上げます。  
さて、「LM・アジア・オセアニア・インカム資産ファンド(3ヵ月決算型)」は、2021年6月2日に第14期の決算を行いましたので、第13期、第14期の運用状況と収益分配金をご報告申し上げます。  
今後とも一層のご愛顧を賜りますようお願い申し上げます。

フランクリン・テンプレトン・ジャパン株式会社

(旧：レグ・メイソン・アセット・マネジメント株式会社)

〒100-6536 東京都千代田区丸の内一丁目5番1号

フランクリン・テンプレトン・ジャパン株式会社(金融商品取引業者  
関東財務局長(金商)第417号)はフランクリン・リソース・インク  
傘下の資産運用会社です。

<https://www.franklintempleton.co.jp>

## ○最近10期の運用実績

| 決算期             | 基準<br>(分配落) | 価額       |         | 株組<br>入比 | 式率   | 投資信託<br>組入比 | 純資<br>産額 |
|-----------------|-------------|----------|---------|----------|------|-------------|----------|
|                 |             | 税分<br>込配 | 騰落<br>率 |          |      |             |          |
|                 | 円           | 円        | %       | %        | %    | 百万円         |          |
| 5期(2019年3月4日)   | 10,017      | 50       | 4.4     | 58.0     | 39.9 | 495         |          |
| 6期(2019年6月3日)   | 9,948       | 50       | △0.2    | 55.0     | 42.9 | 257         |          |
| 7期(2019年9月2日)   | 9,967       | 50       | 0.7     | 51.8     | 45.7 | 184         |          |
| 8期(2019年12月2日)  | 10,201      | 360      | 6.0     | 51.5     | 47.3 | 132         |          |
| 9期(2020年3月2日)   | 9,218       | 50       | △9.1    | 49.0     | 47.2 | 116         |          |
| 10期(2020年6月2日)  | 8,317       | 50       | △9.2    | 58.3     | 39.6 | 97          |          |
| 11期(2020年9月2日)  | 8,342       | 50       | 0.9     | 57.5     | 39.4 | 84          |          |
| 12期(2020年12月2日) | 8,687       | 50       | 4.7     | 56.2     | 42.4 | 78          |          |
| 13期(2021年3月2日)  | 8,969       | 50       | 3.8     | 54.7     | 42.6 | 76          |          |
| 14期(2021年6月2日)  | 9,254       | 50       | 3.7     | 55.8     | 41.1 | 74          |          |

(注) 基準価額の騰落率は分配金込み。

(注) 当ファンドは親投資信託を組入れますので、「株式組入比率」「投資信託証券組入比率」は実質比率を記載しております。

(注) 市場に広く認知されているベンチマーク等で、当ファンドのリスク特性を正確に反映する指標が見当たらないため、現状では、当ファンドの収益率およびリスク特性を特定のベンチマーク等と比較しておりません。

## ○当作成期中の基準価額と市況等の推移

| 決算期  | 年<br>月<br>日        | 基準<br>価額   | 騰落<br>率 | 株組<br>入比  | 式率        | 投資信託<br>組入比 | 証券<br>率 |
|------|--------------------|------------|---------|-----------|-----------|-------------|---------|
|      |                    |            |         |           |           |             |         |
| 第13期 | (期首)<br>2020年12月2日 | 円<br>8,687 | %<br>—  | %<br>56.2 | %<br>42.4 |             |         |
|      | 12月末               | 8,822      | 1.6     | 53.8      | 42.1      |             |         |
|      | 2021年1月末           | 8,750      | 0.7     | 55.4      | 42.8      |             |         |
|      | 2月末                | 9,049      | 4.2     | 54.7      | 42.4      |             |         |
|      | (期末)<br>2021年3月2日  | 9,019      | 3.8     | 54.7      | 42.6      |             |         |
| 第14期 | (期首)<br>2021年3月2日  | 8,969      | —       | 54.7      | 42.6      |             |         |
|      | 3月末                | 9,313      | 3.8     | 55.5      | 42.1      |             |         |
|      | 4月末                | 9,288      | 3.6     | 56.8      | 41.5      |             |         |
|      | 5月末                | 9,321      | 3.9     | 55.6      | 40.8      |             |         |
|      | (期末)<br>2021年6月2日  | 9,304      | 3.7     | 55.8      | 41.1      |             |         |

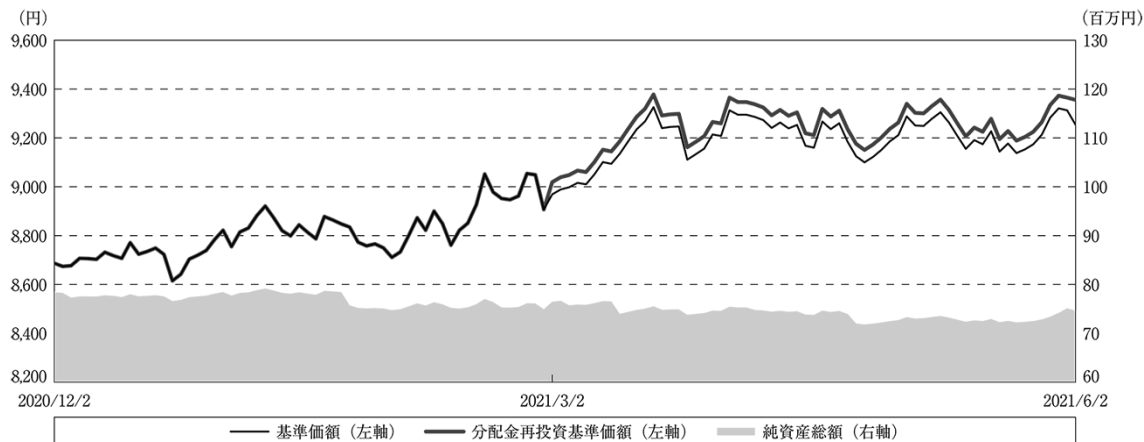
(注) 期末基準価額は分配金込み、騰落率は期首比です。

(注) 当ファンドは親投資信託を組入れますので、「株式組入比率」「投資信託証券組入比率」は実質比率を記載しております。

## ○運用経過

### 作成期間中の基準価額等の推移

(2020年12月3日～2021年6月2日)



第13期首：8,687円

第14期末：9,254円 (既払分配金(税込み)：100円)

騰落率：7.7% (分配金再投資ベース)

- (注) 分配金再投資基準価額は、分配金(税込み)を分配時に再投資したものとみなして計算したもので、ファンド運用の実質的なパフォーマンスを示すものです。
- (注) 分配金を再投資するかどうかについてはお客様がご利用のコースにより異なります。また、ファンドの購入価額により課税条件も異なります。したがって、お客様の損益の状況を示すものではありません。
- (注) 分配金再投資基準価額は、作成期首(2020年12月2日)の値が基準価額と同一となるように指数化しております。
- (注) 上記騰落率は、小数点以下第2位を四捨五入して表示しております。

## ○基準価額の主な変動要因

当作成期の当ファンドのパフォーマンス(騰落率)はプラス(分配金再投資ベース)となりました。株式要因、為替要因ともにプラスとなりました。

当作成期のアジア・オセアニア地域の株式市場は、上昇しました。

期の前半は、新型コロナウイルスのワクチン実用化への期待から、世界経済が正常化するとの見方が広がったことなどから、アジア・オセアニア地域の株式市場は上昇しました。その後も、米新政権による景気対策への期待が高まり、米国株式市場が上昇したことなどから、アジア・オセアニア地域の株式市場は堅調となりました。

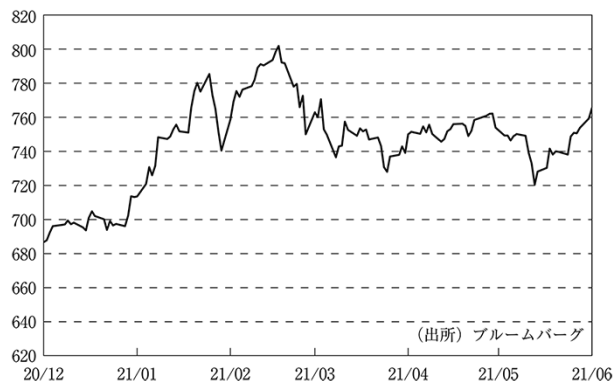
期の半ばは、米追加経済対策やワクチン普及による経済活動正常化などへの期待を背景に、アジア・オセアニア地域の株式市場は続伸しました。しかしその後は、米国国債利回りが上昇したことや、欧州で新型コロナウイルスの感染が再拡大したことなどが嫌気され、アジア・オセアニア地域の株式市場は下落しました。

期の後半は、景気回復によるインフレ加速への警戒感が意識されたことなどから、アジア・オセアニア地域の株式市場は上値の重い展開となりました。しかしその後は、主要国におけるワクチン接種の進展や米金融緩和の長期化観測などを背景に、アジア・オセアニア地域の株式市場は上昇しました。

国別では、インド、タイ、シンガポールなどで株価が上昇する一方、フィリピンなどで株価が下落しました。

為替市場では、アジア・オセアニアの通貨は対円で概ね上昇し、特に豪ドル、ニュージーランドドルなどが大きく上昇しました。

MSCI AC Asia Pacific ex Japan Index (現地通貨ベース) の推移



## 当ファンドのポートフォリオ

(2020年12月3日～2021年6月2日)

当ファンドは、主に「LM・アジア・オセアニア・インカム資産マザーファンド」受益証券への投資を通じて、主に日本を除くアジアおよびオセアニアの証券取引所に上場している株式および不動産投資信託を含む投資信託証券に投資を行うことにより、配当収入の確保と信託財産の中長期的成長を目指して運用に努めてまいりました。

当作成期においては、配当利回りに着目し、相対的に配当利回りの高い銘柄を厳選し、ポートフォリオを構築しました。また、日本を除くアジア・オセアニアの株式市場全体に比べてファンドの中長期的な値動きを小さく抑えることを目指して運用に努めてまいりました。

分配金につきましては、以下の通りとさせていただきます。なお、収益分配に充当しなかった利益につきましては信託財産中に留保し、運用の基本方針に基づき運用を行います。

## ○分配原資の内訳

(単位：円、1万口当たり・税込み)

| 項 目       | 第13期                     | 第14期                    |
|-----------|--------------------------|-------------------------|
|           | 2020年12月3日～<br>2021年3月2日 | 2021年3月3日～<br>2021年6月2日 |
| 当期分配金     | 50                       | 50                      |
| (対基準価額比率) | 0.554%                   | 0.537%                  |
| 当期の収益     | 50                       | 50                      |
| 当期の収益以外   | —                        | —                       |
| 翌期繰越分配対象額 | 685                      | 720                     |

(注) 対基準価額比率は当期分配金(税込み)の期末基準価額(分配金込み)に対する比率であり、ファンドの収益率とは異なります。

(注) 当期の収益、当期の収益以外は小数点以下切捨てで算出しているため合計が当期分配金と一致しない場合があります。

## ○今後の運用方針

当ファンドは日本を除くアジア・オセアニアの株式市場に上場している株式および不動産投資信託へ投資します。主に不動産やインフラ関連施設(電気・ガス・その他エネルギー設備、有料道路、港湾、空港等)のように賃料や使用料等のキャッシュフローを生み出す実物資産を保有・運営する企業の株式および不動産投資信託を中心に投資します。ポートフォリオの構築に関しては、相対的に配当利回りの高い銘柄を組入れるとともに、市場全体に比べて安定的な値動きを目指します。

# ○ 1 万口当たりの費用明細

(2020年12月3日～2021年6月2日)

| 項 目                    | 第13期～第14期 |            | 項 目 の 概 要   |
|------------------------|-----------|------------|---|
|                        | 金 額       | 比 率        |   |
| (a) 信 託 報 酬            | 円<br>79   | %<br>0.867 | (a) 信託報酬＝作成期間の平均基準価額×信託報酬率  |
| （ 投 信 会 社 ）            | (38)      | (0.422)    | 委託した資金の運用の対価  |
| （ 販 売 会 社 ）            | (38)      | (0.422)    | 交付運用報告書等各種書類の送付、口座内でのファンドの管理、購入後の<br>情報提供等の対価                             |
| （ 受 託 会 社 ）            | ( 2 )     | (0.022)    | 運用財産の管理、投信会社からの指図の実行の対価   |
| (b) 売 買 委 託 手 数 料      | 1         | 0.011      | (b) 売買委託手数料＝作成期間の売買委託手数料÷作成期間の平均受益権口数<br>売買委託手数料は、有価証券等の売買の際、売買仲介人に支払う手数料 |
| （ 株 式 ）                | ( 1 )     | (0.006)    |   |
| （ 投 資 信 託 証 券 ）        | ( 0 )     | (0.005)    |   |
| (c) 有 価 証 券 取 引 税      | 2         | 0.018      | (c) 有価証券取引税＝作成期間の有価証券取引税÷作成期間の平均受益権口数<br>有価証券取引税は、有価証券の取引の都度発生する取引に関する税金  |
| （ 株 式 ）                | ( 1 )     | (0.011)    |   |
| （ 投 資 信 託 証 券 ）        | ( 1 )     | (0.007)    |   |
| (d) そ の 他 費 用          | 14        | 0.155      | (d) その他費用＝作成期間のその他費用÷作成期間の平均受益権口数   |
| （ 保 管 費 用 ）            | (12)      | (0.130)    | 保管費用は、海外における保管銀行等に支払う有価証券等の保管及び資金の<br>送金・資産の移転等に要する費用                     |
| （ 監 査 費 用 ）            | ( 1 )     | (0.012)    | 監査費用は、監査法人等に支払うファンドの監査に係る費用   |
| （ 印 刷 等 費 用 ）          | ( 1 )     | (0.013)    | 印刷等費用は、印刷業者等に支払う法定書類の作成、印刷、交付および届出に<br>係る費用                               |
| 合 計                    | 96        | 1.051      |   |
| 作成期間の平均基準価額は、9,090円です。 |           |            |   |

(注) 作成期間の費用（消費税等のかかるものは消費税等を含む）は、追加・解約により受益権口数に変動があるため、簡便法により算出した結果です。

(注) 各金額は項目ごとに円未満は四捨五入してあります。

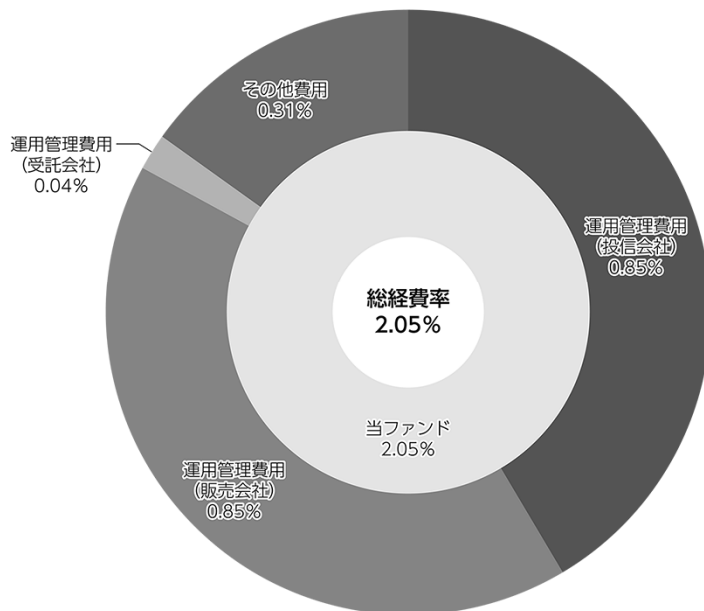
(注) 売買委託手数料、有価証券取引税およびその他費用は、このファンドが組み入れている親投資信託が支払った金額のうち、当ファンドに対応するものを含みます。

(注) 各比率は1万口当たりのそれぞれの費用金額（円未満の端数を含む）を作成期間の平均基準価額で除して100を乗じたもので、項目ごとに小数第3位未満は四捨五入してあります。

## (参考情報)

### ○総経費率

作成期間中の運用・管理にかかった費用の総額（原則として、募集手数料、売買委託手数料および有価証券取引税を除く。）を作成期間中の平均受益権口数に作成期間中の平均基準価額（1口当たり）を乗じた数で除した総経費率（年率）は2.05%です。



(注) 当ファンドの費用は1万口当たりの費用明細において用いた簡便法により算出したものです。

(注) 各費用は、原則として、募集手数料、売買委託手数料および有価証券取引税を含みません。

(注) 各比率は、年率換算した値です。

(注) 当ファンドの費用は、親投資信託が支払った費用を含みます。

(注) 上記の前提条件で算出したものです。このため、これらの値はあくまでも参考であり、実際に発生した費用の比率とは異なります。

## ○売買及び取引の状況

(2020年12月3日～2021年6月2日)

### 親投資信託受益証券の設定、解約状況

| 銘 柄                        | 第13期～第14期   |             |              |              |
|----------------------------|-------------|-------------|--------------|--------------|
|                            | 設 定         |             | 解 約          |              |
|                            | 口 数         | 金 額         | 口 数          | 金 額          |
| LM・アジア・オセアニア・インカム資産マザーファンド | 千口<br>2,266 | 千円<br>2,945 | 千口<br>10,265 | 千円<br>13,050 |

(注) 単位未満は切捨て。

## ○株式売買比率

(2020年12月3日～2021年6月2日)

### 株式売買金額の平均組入株式時価総額に対する割合

| 項 目                  | 第13期～第14期                  |
|----------------------|----------------------------|
|                      | LM・アジア・オセアニア・インカム資産マザーファンド |
| (a) 当作成期中の株式売買金額     | 202,609千円                  |
| (b) 当作成期中の平均組入株式時価総額 | 633,969千円                  |
| (c) 売買高比率 (a) / (b)  | 0.32                       |

(注) (b)は各月末現在の組入株式時価総額の平均。

(注) 単位未満は切捨て。

## ○利害関係人との取引状況等

(2020年12月3日～2021年6月2日)

該当事項はございません。

利害関係人とは、投資信託及び投資法人に関する法律第11条第1項に規定される利害関係人です。

## ○第二種金融商品取引業を兼業している投資信託委託会社の自己取引状況

(2020年12月3日～2021年6月2日)

該当事項はございません。

## ○自社による当ファンドの設定・解約状況

(2020年12月3日～2021年6月2日)

該当事項はございません。



## ○組入資産の明細

(2021年6月2日現在)

### 親投資信託残高

| 銘                          | 柄 | 第12期末 |              | 第14期末        |              |
|----------------------------|---|-------|--------------|--------------|--------------|
|                            |   | 口     | 数            | 口            | 数            |
| LM・アジア・オセアニア・インカム資産マザーファンド |   |       | 千口<br>64,589 | 千口<br>56,590 | 千円<br>75,389 |

(注) 単位未満は切捨て。

## ○投資信託財産の構成

(2021年6月2日現在)

| 項                          | 目 | 第14期末        |            |
|----------------------------|---|--------------|------------|
|                            |   | 評 価 額        | 比 率        |
| LM・アジア・オセアニア・インカム資産マザーファンド |   | 千円<br>75,389 | %<br>100.0 |
| 投資信託財産総額                   |   | 75,389       | 100.0      |

(注) 評価額の単位未満は切捨て。

(注) LM・アジア・オセアニア・インカム資産マザーファンドにおいて、当作成期末における外貨建て純資産(1,089,769千円)の投資信託財産総額(1,113,228千円)に対する比率は97.9%です。

(注) 外貨建て資産は、当作成期末の時価をわが国の対顧客電信売買相場の仲値により邦貨換算したものです。なお、6月2日における邦貨換算レートは、1米ドル=109.65円、1オーストラリアドル=85.11円、1ニュージーランドドル=79.59円、1香港ドル=14.13円、1シンガポールドル=82.97円、1マレーシアリングギット=26.5778円、1タイバーツ=3.52円、1フィリピンペソ=2.2955円、1中国元=17.1803円、1インドルピー=1.51円です。

## ○資産、負債、元本及び基準価額の状況

| 項              | 目                               | 第13期末           | 第14期末           |
|----------------|---------------------------------|-----------------|-----------------|
|                |                                 | 2021年3月2日現在     | 2021年6月2日現在     |
| (A) 資産         |                                 | 円<br>77,236,196 | 円<br>75,389,209 |
|                | LM・アジア・オセアニア・インカム資産マザーファンド(評価額) | 77,236,196      | 75,389,209      |
| (B) 負債         |                                 | 765,816         | 736,610         |
|                | 未払収益分配金                         | 426,298         | 403,335         |
|                | 未払信託報酬                          | 330,086         | 323,932         |
|                | その他未払費用                         | 9,432           | 9,343           |
| (C) 純資産総額(A-B) |                                 | 76,470,380      | 74,652,599      |
|                | 元本                              | 85,259,604      | 80,667,198      |
|                | 次期繰越損益金                         | △ 8,789,224     | △ 6,014,599     |
| (D) 受益権総口数     |                                 | 85,259,604口     | 80,667,198口     |
|                | 1万口当たり基準価額(C/D)                 | 8,969円          | 9,254円          |

<注記事項>

(注) 元本の状況

|              |             |
|--------------|-------------|
| 当作成期首元本額     | 90,238,975円 |
| 当作成期中追加設定元本額 | 3,230,276円  |
| 当作成期中一部解約元本額 | 12,802,053円 |

(注) 元本の欠損

純資産総額が元本額を下回っており、その差額は6,014,599円であります。

## ○損益の状況

| 項 目              | 第13期                     | 第14期                    |
|------------------|--------------------------|-------------------------|
|                  | 2020年12月3日～<br>2021年3月2日 | 2021年3月3日～<br>2021年6月2日 |
|                  | 円                        | 円                       |
| (A) 有価証券売買損益     | 3,144,979                | 2,978,449               |
| 売買益              | 3,241,375                | 3,081,948               |
| 売買損              | △ 96,396                 | △ 103,499               |
| (B) 信託報酬等        | △ 339,518                | △ 333,275               |
| (C) 当期繰越損益金(A+B) | 2,805,461                | 2,645,174               |
| (D) 前期繰越損益金      | △ 7,956,677              | △5,157,008              |
| (E) 追加信託差損益金     | △ 3,211,710              | △ 3,099,430             |
| (配当等相当額)         | ( 678,275)               | ( 754,733)              |
| (売買損益相当額)        | (△ 3,889,985)            | (△3,854,163)            |
| (F) 計(C+D+E)     | △ 8,362,926              | △5,611,264              |
| (G) 収益分配金        | △ 426,298                | △ 403,335               |
| 次期繰越損益金(F+G)     | △ 8,789,224              | △6,014,599              |
| 追加信託差損益金         | △ 3,211,710              | △3,099,430              |
| (配当等相当額)         | ( 680,166)               | ( 757,401)              |
| (売買損益相当額)        | (△ 3,891,876)            | (△3,856,831)            |
| 分配準備積立金          | 5,165,027                | 5,052,515               |
| 繰越損益金            | △10,742,541              | △7,967,684              |

(注) 損益の状況の中で(A)有価証券売買損益は各期末の評価換えによるものを含みます。

(注) 損益の状況の中で(B)信託報酬等には信託報酬に対する消費税等相当額を含めて表示しています。

(注) 損益の状況の中で(E)追加信託差損益金とあるのは、信託の追加設定の際、追加設定をした価額から元本を差し引いた差額分をいいます。

(注) 信託財産の運用の指図に係る権限の全部又は一部を委託するために要する費用として、委託者報酬のうち販売会社へ支払う手数料を除いた額の100分の50相当額を支払っております。

<分配金の計算過程>

| 決 算 期                             | 第13期      | 第14期      |
|-----------------------------------|-----------|-----------|
|                                   | 円         | 円         |
| (A) 配当等収益(費用控除後)                  | 822,695   | 680,229   |
| (B) 有価証券売買等損益<br>(費用控除後、繰越欠損金補填後) | 0         | 0         |
| (C) 収 益 調 整 金                     | 680,166   | 757,401   |
| (D) 分 配 準 備 積 立 金                 | 4,768,630 | 4,775,621 |
| 分配対象収益額(A+B+C+D)                  | 6,271,491 | 6,213,251 |
| (1万円当たり収益分配対象額)                   | ( 735)    | ( 770)    |
| 収 益 分 配 金                         | 426,298   | 403,335   |
| (1万円当たり収益分配金)                     | ( 50)     | ( 50)     |

## ○分配金のお知らせ

|                  | 第13期 | 第14期 |
|------------------|------|------|
| 1 万口当たり分配金 (税込み) | 50円  | 50円  |

### ◇分配金をお支払いする場合

分配金は各決算日から起算して5営業日までにお支払いを開始しております。

### ◇分配金を再投資する場合

お手続き分配金は、各決算日現在の基準価額に基づいて、みなさまの口座に繰入れて再投資いたします。

### ◇分配金は、分配後の基準価額と個々の受益者の個別元本との差により普通分配金と元本払戻金（特別分配金）に分かれます。分配後の基準価額が個別元本と同額または上回る場合は全額普通分配金となります。

分配後の基準価額が個別元本を下回る場合は、下回る部分に相当する金額が元本払戻金（特別分配金）、残りの部分が普通分配金となります。

### ◇元本払戻金（特別分配金）が発生した場合は、分配金発生時に個々の受益者の個別元本から当該元本払戻金（特別分配金）を控除した額が、その後の個々の受益者の個別元本となります。

## <お知らせ>

## <合併について>

レグ・メイソン・アセット・マネジメント株式会社は、2021年4月1日付でフランクリン・templton・インベストメンツ株式会社を吸収合併し、商号を「フランクリン・templton・ジャパン株式会社」に変更致しました。

## <主な約款変更に関するお知らせ>

当ファンドおよび当ファンドの主要投資対象である親投資信託「LM・アジア・オセアニア・インカム資産マザーファンド」の信託約款中の委託者名を「レグ・メイソン・アセット・マネジメント株式会社」から「フランクリン・templton・ジャパン株式会社」に変更しました。

(変更日：2021年4月1日)

○（参考情報）親投資信託の組入資産の明細

（2021年6月2日現在）

<LM・アジア・オセアニア・インカム資産マザーファンド>

下記は、LM・アジア・オセアニア・インカム資産マザーファンド全体(835,439千口)の内容です。

外国株式

| 銘柄                              | 株数               | 金額    | 第12期末       |        | 第14期末   |          | 業種等 |
|---------------------------------|------------------|-------|-------------|--------|---------|----------|-----|
|                                 |                  |       | 株数          | 株数     | 評価額     |          |     |
|                                 |                  |       |             |        | 外貨建金額   | 邦貨換算金額   |     |
| (オーストラリア)                       | 百株               | 百株    | 千オーストラリアドル  | 千円     |         |          |     |
| TRANSURBAN GROUP                | 167              | 246   | 339         | 28,922 |         | 運輸       |     |
| APA GROUP                       | 639              | 295   | 273         | 23,299 |         | 公益事業     |     |
| SPARK INFRASTRUCTURE GROUP      | 1,519            | 1,638 | 355         | 30,259 |         | 公益事業     |     |
| AURIZON HOLDINGS LTD            | 1,400            | 1,162 | 420         | 35,813 |         | 運輸       |     |
| AUSNET SERVICES                 | 3,529            | 3,611 | 631         | 53,784 |         | 公益事業     |     |
| AGL ENERGY LTD                  | 82               | —     | —           | —      |         | 公益事業     |     |
| 小計                              | 株数・金額<br>銘柄数<比率> | 7,338 | 6,954       | 2,021  | 172,079 |          |     |
|                                 |                  | 6     | 5           | —      | <15.5%> |          |     |
| (ニュージーランド)                      |                  |       | 千ニュージーランドドル |        |         |          |     |
| CONTACT ENERGY LTD              | 338              | 461   | 368         | 29,354 |         | 公益事業     |     |
| KIWI PROPERTY GROUP LTD         | 3,111            | 2,140 | 261         | 20,781 |         | 不動産      |     |
| 小計                              | 株数・金額<br>銘柄数<比率> | 3,450 | 2,601       | 629    | 50,135  |          |     |
|                                 |                  | 2     | 2           | —      | <4.5%>  |          |     |
| (香港)                            |                  |       | 千香港ドル       |        |         |          |     |
| CLP HOLDINGS LTD                | 500              | 440   | 3,469       | 49,022 |         | 公益事業     |     |
| YUEXIU TRANSPORT INFRASTRUCTURE | 4,160            | 3,620 | 1,712       | 24,194 |         | 運輸       |     |
| GUANGDONG INVESTMENT LTD        | 3,100            | 3,140 | 3,535       | 49,958 |         | 公益事業     |     |
| WHARF REAL ESTATE INVESTMENT    | 480              | 355   | 1,636       | 23,124 |         | 不動産      |     |
| HK ELECTRIC INVESTMENTS -SS     | 780              | 1,140 | 891         | 12,596 |         | 公益事業     |     |
| 小計                              | 株数・金額<br>銘柄数<比率> | 9,020 | 8,695       | 11,245 | 158,896 |          |     |
|                                 |                  | 5     | 5           | —      | <14.3%> |          |     |
| (シンガポール)                        |                  |       | 千シンガポールドル   |        |         |          |     |
| ASCENDAS INDIA TRUST            | 2,077            | 1,891 | 262         | 21,808 |         | 不動産      |     |
| NETLINK NBN TRUST               | 2,487            | 2,265 | 218         | 18,134 |         | 電気通信サービス |     |
| 小計                              | 株数・金額<br>銘柄数<比率> | 4,564 | 4,156       | 481    | 39,943  |          |     |
|                                 |                  | 2     | 2           | —      | <3.6%>  |          |     |
| (マレーシア)                         |                  |       | 千マレーシアリンギット |        |         |          |     |
| PETRONAS GAS BHD                | 924              | 654   | 1,059       | 28,158 |         | 公益事業     |     |
| WESTPORTS HOLDINGS BHD          | 1,524            | 1,673 | 716         | 19,030 |         | 運輸       |     |
| 小計                              | 株数・金額<br>銘柄数<比率> | 2,448 | 2,327       | 1,775  | 47,189  |          |     |
|                                 |                  | 2     | 2           | —      | <4.2%>  |          |     |
| (タイ)                            |                  |       | 千タイバーツ      |        |         |          |     |
| DIGITAL TELECOMMUNICATIONS-F    | 9,610            | 8,313 | 10,143      | 35,703 |         | 電気通信サービス |     |
| 小計                              | 株数・金額<br>銘柄数<比率> | 9,610 | 8,313       | 10,143 | 35,703  |          |     |
|                                 |                  | 1     | 1           | —      | <3.2%>  |          |     |
| (フィリピン)                         |                  |       | 千フィリピンペソ    |        |         |          |     |
| MANILA ELECTRIC COMPANY         | 477              | 369   | 10,351      | 23,762 |         | 公益事業     |     |
| 小計                              | 株数・金額<br>銘柄数<比率> | 477   | 369         | 10,351 | 23,762  |          |     |
|                                 |                  | 1     | 1           | —      | <2.1%>  |          |     |
| (インド)                           |                  |       | 千インドルピー     |        |         |          |     |
| POWER GRID CORP OF INDIA LTD    | 1,580            | 1,367 | 30,678      | 46,324 |         | 公益事業     |     |

| 銘柄                | 株数              | 第12期末        |                   | 第14期末        |        | 業種等 |
|-------------------|-----------------|--------------|-------------------|--------------|--------|-----|
|                   |                 | 株数           | 株数                | 評価額          |        |     |
|                   |                 |              |                   | 外貨建金額        | 邦貨換算金額 |     |
| (インド)<br>NHPC LTD | 百株<br>9,157     | 百株<br>10,460 | 千インドルピー<br>26,934 | 千円<br>40,671 | 公益事業   |     |
| 小計                | 株数・金額<br>10,738 | 11,827       | 57,612            | 86,995       |        |     |
|                   | 銘柄数<比率><br>2    | 2            | —                 | <7.8%>       |        |     |
| 合計                | 株数・金額<br>47,647 | 45,244       | —                 | 614,705      |        |     |
|                   | 銘柄数<比率><br>21   | 20           | —                 | <55.2%>      |        |     |

(注) 邦貨換算金額は、当作成期末の時価をわが国の対顧客電信売買相場の仲値により邦貨換算したものです。

(注) 邦貨換算金額欄の<>内は、純資産総額に対する株式評価額の比率。

(注) 株数・評価額の単位未満は切捨て。

## 外国投資信託証券

| 銘柄                                     | 口数              | 第12期末  |            | 第14期末   |        | 比率 |
|--|-----------------|--------|------------|---------|--------|----|
|  |                 | 口数     | 口数         | 評価額     |        |    |
|  |                 |        |            | 外貨建金額   | 邦貨換算金額 |    |
| (オーストラリア)                              | 百口              | 百口     | 千オーストラリアドル | 千円      | %      |    |
| CHARTER HALL RETAIL REIT               | 1,642           | 1,371  | 512        | 43,644  | 3.9    |    |
| GPT GROUP                              | 540             | 582    | 268        | 22,861  | 2.1    |    |
| STOCKLAND                              | 377             | 283    | 131        | 11,164  | 1.0    |    |
| DEXUS                                  | 243             | 137    | 142        | 12,169  | 1.1    |    |
| SHOPPING CENTRES AUSTRALASIA           | 1,537           | 1,190  | 298        | 25,426  | 2.3    |    |
| CHARTER HALL LONG WALE REIT            | 490             | 551    | 260        | 22,212  | 2.0    |    |
| WAYPOINT REIT LTD                      | 526             | 526    | 134        | 11,467  | 1.0    |    |
| SCENTRE GROUP                          | 909             | 1,210  | 325        | 27,716  | 2.5    |    |
| VICINITY CENTRES                       | 2,682           | 2,892  | 446        | 38,035  | 3.4    |    |
| 小計                                     | 口数・金額<br>8,950  | 8,746  | 2,522      | 214,698 |        |    |
|  | 銘柄数<比率><br>9    | 9      | —          | <19.3%> |        |    |
| (香港)                                   |                 |        | 千香港ドル      |         |        |    |
| LINK REIT                              | 632             | 412    | 3,061      | 43,254  | 3.9    |    |
| FORTUNE REIT                           | 3,960           | 3,070  | 2,514      | 35,527  | 3.2    |    |
| 小計                                     | 口数・金額<br>4,592  | 3,482  | 5,575      | 78,781  |        |    |
|  | 銘柄数<比率><br>2    | 2      | —          | <7.1%>  |        |    |
| (シンガポール)                               |                 |        | 千シンガポールドル  |         |        |    |
| CAPITALAND INTEGRATED COMMERCIAL TRUST | 3,246           | 1,314  | 275        | 22,895  | 2.1    |    |
| FRASERS CENTREPOINT TRUST              | 539             | 1,121  | 271        | 22,508  | 2.0    |    |
| MAPLETREE INDUSTRIAL TRUST             | 1,330           | 1,273  | 353        | 29,362  | 2.6    |    |
| KEPPEL DC REIT                         | 780             | 780    | 200        | 16,642  | 1.5    |    |
| 小計                                     | 口数・金額<br>5,895  | 4,488  | 1,101      | 91,408  |        |    |
|  | 銘柄数<比率><br>4    | 4      | —          | <8.2%>  |        |    |
| (中国)                                   |                 |        | 千中国元       |         |        |    |
| HUI XIAN REIT                          | 10,670          | 8,930  | 1,580      | 27,155  | 2.4    |    |
| 小計                                     | 口数・金額<br>10,670 | 8,930  | 1,580      | 27,155  |        |    |
|  | 銘柄数<比率><br>1    | 1      | —          | <2.4%>  |        |    |
| (インド)                                  |                 |        | 千インドルピー    |         |        |    |
| EMBASSY OFFICE PARKS REIT              | 948             | 822    | 26,823     | 40,503  | 3.6    |    |
| 小計                                     | 口数・金額<br>948    | 822    | 26,823     | 40,503  |        |    |
|  | 銘柄数<比率><br>1    | 1      | —          | <3.6%>  |        |    |
| 合計                                     | 口数・金額<br>31,056 | 26,468 | —          | 452,547 |        |    |
|  | 銘柄数<比率><br>17   | 17     | —          | <40.7%> |        |    |

(注) 邦貨換算金額は、当作成期末の時価をわが国の対顧客電信売買相場の仲値により邦貨換算したものです。

(注) 邦貨換算金額欄の<>内は、純資産総額に対する投資信託証券評価額の比率。

(注) 口数・評価額の単位未満は切捨て。

# LM・アジア・オセアニア・インカム資産マザーファンド

## 運用状況のご報告

第4期 決算日 2020年8月3日

(計算期間：2019年8月3日～2020年8月3日)

### － 受益者のみなさまへ －

法令・諸規則に基づき、「LM・アジア・オセアニア・インカム資産マザーファンド」の第4期の運用状況をご報告申し上げます。

◇当ファンドの仕組みは、次の通りです。

|             |  |
|-------------|--|
| 商 品 分 類     | 親投資信託  |
| 信 託 期 間     | 無期限  |
| 運 用 方 針     | 1. 主に日本を除くアジアおよびオセアニアの証券取引所に上場している株式および不動産投資信託を含む投資信託証券に投資を行うことにより、配当収入の確保と信託財産の中長期的成長を目指します。<br>2. 外貨建資産については、原則として為替ヘッジは行いません。 |
| 主 要 運 用 対 象 | 日本を除くアジアおよびオセアニアの証券取引所に上場している株式および不動産投資信託を含む投資信託証券を主要投資対象とします。   |
| 組 入 制 限     | 1. 株式への投資割合には、制限を設けません。<br>2. 外貨建資産への投資割合には、制限を設けません。  |

## ○設定以来の運用実績

| 決 算 期         | 基 準 価 額 | 期 騰 落 中 率 | 株 組 入 比 率 | 投 証 資 信 託 券 率 | 純 資 産 額 |
|---------------|---------|-----------|-----------|---------------|---------|
|               |         |           |           |               |         |
| (設定日)         | 円       | %         | %         | %             | 百万円     |
| 2016年9月30日    | 10,000  | —         | —         | —             | 1,200   |
| 1期(2017年8月2日) | 11,687  | 16.9      | 49.9      | 45.6          | 618     |
| 2期(2018年8月2日) | 12,189  | 4.3       | 56.3      | 40.9          | 6,439   |
| 3期(2019年8月2日) | 13,182  | 8.1       | 50.1      | 46.4          | 2,001   |
| 4期(2020年8月3日) | 11,402  | △13.5     | 57.1      | 40.2          | 1,220   |

(注) 設定日の基準価額は、設定時の価額です。

(注) 設定日の純資産総額は、設定元本を表示しております。

(注) 市場に広く認知されているベンチマーク等で、当ファンドのリスク特性を正確に反映する指標が見当たらないため、現状では、当ファンドの収益率およびリスク特性を特定のベンチマーク等と比較していません。

## ○当期中の基準価額と市況等の推移

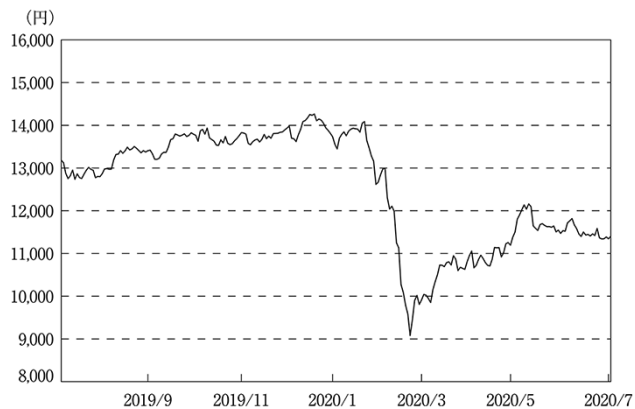
| 年 月 日     | 基 準 価 額 | 騰 落 率 | 株 組 入 比 率 | 投 証 資 信 託 券 率 |
|-----------|---------|-------|-----------|---------------|
|           |         |       |           |               |
| (期 首)     | 円       | %     | %         | %             |
| 2019年8月2日 | 13,182  | —     | 50.1      | 46.4          |
| 8月末       | 12,980  | △ 1.5 | 51.9      | 44.8          |
| 9月末       | 13,406  | 1.7   | 51.8      | 43.4          |
| 10月末      | 13,766  | 4.4   | 51.0      | 46.0          |
| 11月末      | 13,829  | 4.9   | 49.5      | 45.4          |
| 12月末      | 13,983  | 6.1   | 48.9      | 44.2          |
| 2020年1月末  | 13,733  | 4.2   | 49.6      | 44.3          |
| 2月末       | 13,160  | △ 0.2 | 48.4      | 46.9          |
| 3月末       | 9,911   | △24.8 | 54.6      | 41.7          |
| 4月末       | 10,951  | △16.9 | 59.6      | 39.1          |
| 5月末       | 11,194  | △15.1 | 58.0      | 39.1          |
| 6月末       | 11,470  | △13.0 | 55.7      | 41.2          |
| 7月末       | 11,343  | △14.0 | 57.2      | 40.1          |
| (期 末)     |         |       |           |               |
| 2020年8月3日 | 11,402  | △13.5 | 57.1      | 40.2          |

(注) 騰落率は期首比です。

## ○運用経過

### 期中の基準価額等の推移

(2019年8月3日～2020年8月3日)



### ○基準価額の変動要因

当期の当ファンドのパフォーマンス（騰落率）はマイナスとなりました。  
株式要因、為替要因ともにマイナスとなりました。



## 投資環境

当期のアジア・オセアニア地域の株式市場は、乱高下する展開となりました。

期の前半は、米中の貿易摩擦が激化すると懸念が強まったことから、投資家のリスク回避姿勢が強まる中、アジア・オセアニア地域の株式市場は下落して始まりました。しかしその後は、米中の貿易協議が進展すると期待が広がったことなどから、アジア・オセアニア地域の株式市場は上昇に転じました。

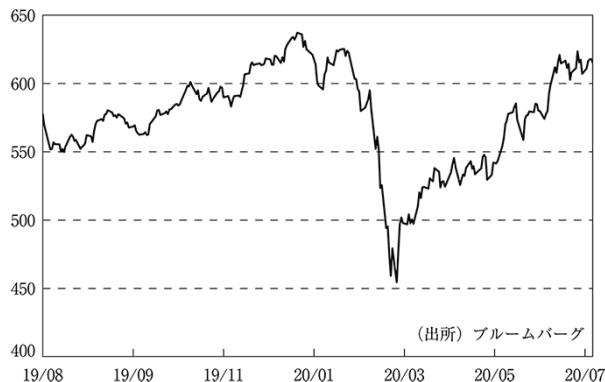
期の半ばは、米中が貿易協議の「第1段階」で合意し、投資家のリスク回避姿勢が和らいだことなどから、アジア・オセアニア地域の株式市場は堅調となりました。しかしその後は、新型コロナウイルスの感染拡大が続き、経済活動の停滞が世界的に長期化する可能性が意識されたことなどから、アジア・オセアニア地域の株式市場は大きく下落しました。

期の後半は、新型コロナウイルスの感染拡大が鈍化し、経済活動が早期に再開されるとの期待が広がったことから、過度のリスク回避姿勢が和らぐ中、アジア・オセアニア地域の株式市場は上昇しました。その後も、世界各国の間で経済活動の再開が段階的に進む中、グローバル経済の回復期待が広がったことなどから、アジア・オセアニア地域の株式市場は堅調となりました。

国別では、ニュージーランドなどで株価が上昇する一方、フィリピン、シンガポール、タイなどでは株価が大きく下落しました。

為替市場では、豪ドル、フィリピンペソが対円で上昇する一方、インドルピー、マレーシアリングットなどが下落しました。

MSCI AC Asia Pacific ex Japan Index（現地通貨ベース）の推移



## 当ファンドのポートフォリオ

当ファンドは、主に日本を除くアジアおよびオセアニアの証券取引所に上場している株式および不動産投資信託を含む投資信託証券に投資を行うことにより、配当収入の確保と信託財産の中長期的成長を目指して運用に努めてまいりました。

当期においては、配当利回りに着目し、相対的に配当利回りの高い銘柄を厳選し、ポートフォリオを構築しました。また、日本を除くアジア・オセアニアの株式市場全体に比べてファンドの中長期的な値動きを小さく抑えることを目指して運用に努めてまいりました。

## ○今後の運用方針

---

当ファンドは日本を除くアジア・オセアニアの株式市場に上場している株式および不動産投資信託へ投資します。主に不動産やインフラ関連施設（電気・ガス・その他エネルギー設備、有料道路、港湾、空港等）のように賃料や使用料等のキャッシュフローを生み出す実物資産を保有・運営する企業の株式および不動産投資信託を中心に投資します。ポートフォリオの構築に関しては、相対的に配当利回りの高い銘柄を組入れるとともに、市場全体に比べて安定的な値動きを目指します。

## ○ 1 万口当たりの費用明細

(2019年8月3日～2020年8月3日)

| 項 目   | 当 期                      |                                  | 項 目 の 概 要  |
|---|--------------------------|----------------------------------|--|
|   | 金 額                      | 比 率                              |  |
| (a) 売 買 委 託 手 数 料<br>( 株 式 )<br>( 投 資 信 託 証 券 ) | 円<br>7<br>( 4 )<br>( 3 ) | %<br>0.055<br>(0.033)<br>(0.022) | (a) 売買委託手数料＝期中の売買委託手数料÷期中の平均受益権口数<br>売買委託手数料は、有価証券等の売買の際、売買仲介人に支払う手数料              |
| (b) 有 価 証 券 取 引 税<br>( 株 式 )<br>( 投 資 信 託 証 券 ) | 11<br>( 8 )<br>( 3 )     | 0.085<br>(0.061)<br>(0.024)      | (b) 有価証券取引税＝期中の有価証券取引税÷期中の平均受益権口数<br>有価証券取引税は、有価証券の取引の都度発生する取引に関する税金               |
| (c) そ の 他 費 用<br>( 保 管 費 用 )                    | 40<br>(40)               | 0.323<br>(0.323)                 | (c) その他費用＝期中のその他費用÷期中の平均受益権口数<br>保管費用は、海外における保管銀行等に支払う有価証券等の保管及び資金の送金・資産の移転等に要する費用 |
| 合 計   | 58                       | 0.463                            |  |
| 期中の平均基準価額は、12,477円です。                           |                          |                                  |  |

(注) 各金額は項目ごとに円未満は四捨五入してあります。

(注) 各比率は1万口当たりのそれぞれの費用金額（円未満の端数を含む）を期中の平均基準価額で除して100を乗じたもので、項目ごとに小数第3位未満は四捨五入してあります。

# ○売買及び取引の状況

(2019年8月3日～2020年8月3日)

## 株式

|   |          | 買 付             |                            | 売 付         |                       |
|---|----------|-----------------|----------------------------|-------------|-----------------------|
|   |          | 株 数             | 金 額                        | 株 数         | 金 額                   |
| 外 | オーストラリア  | 百株<br>5,282     | 千オーストラリアドル<br>1,785        | 百株<br>3,339 | 千オーストラリアドル<br>2,553   |
|   | ニュージーランド | 4,138           | 千ニュージーランドドル<br>825         | 5,243       | 千ニュージーランドドル<br>2,194  |
|   | 香港       | 3,860           | 千香港ドル<br>7,287             | 8,745       | 千香港ドル<br>10,325       |
|   | シンガポール   | 3,197           | 千シンガポールドル<br>333           | 1,783       | 千シンガポールドル<br>246      |
| 国 | マレーシア    | 2,237           | 千マレーシアリングギット<br>2,419      | 3,353       | 千マレーシアリングギット<br>1,597 |
|   | タイ       | 9,608<br>( 470) | 千タイバーツ<br>16,511<br>( 748) | 4,263       | 千タイバーツ<br>6,926       |
|   | フィリピン    | 1,438           | 千フィリピンペソ<br>18,045         | 5,813       | 千フィリピンペソ<br>23,140    |
|   | インド      | 8,880           | 千インドルピー<br>40,662          | 17,080      | 千インドルピー<br>72,788     |
|   |          |                 |                            |             |                       |

(注) 金額は受渡し代金。

(注) 単位未満は切捨て。

(注) ( ) 内は株式分割、予約権行使、合併等による増減分で、上段の数字には含まれておりません。

投資信託証券

| 銘柄                           |                              | 買付          |             | 売付          |             |
|------------------------------|------------------------------|-------------|-------------|-------------|-------------|
|                              |                              | 口数          | 金額          | 口数          | 金額          |
| 外                            | オーストラリア                      | 百口          | 千オーストラリアドル  | 百口          | 千オーストラリアドル  |
|                              | VICINITY CENTRES             | 1,614       | 364         | 5,219       | 962         |
|                              | GPT GROUP                    | 37          | 22          | 256         | 130         |
|                              | SCENTRE GROUP                | 1,060       | 412         | 2,810       | 651         |
|                              | STOCKLAND                    | 279         | 136         | 1,454       | 592         |
|                              | SHOPPING CENTRES AUSTRALASIA | 480         | 114         | 821         | 205         |
|                              | CHARTER HALL RETAIL REIT     | 2,060       | 800         | 183         | 58          |
|                              | DEXUS                        | 333         | 312         | 17          | 16          |
|                              | WAYPOINT REIT LTD            | 1,044       | 282         | —           | —           |
|                              | 小計                           | 6,911       | 2,445       | 10,763      | 2,616       |
|                              | ニュージーランド                     |             | 千ニュージーランドドル |             | 千ニュージーランドドル |
|                              | GOODMAN PROPERTY TRUST       | —           | —           | 988         | 213         |
|                              | 小計                           | —           | —           | 988         | 213         |
|                              | 香港                           |             | 千香港ドル       |             | 千香港ドル       |
|                              | FORTUNE REIT                 | 2,260       | 1,867       | 3,220       | 2,797       |
|                              | LINK REIT                    | 420         | 2,883       | 167         | 1,375       |
|                              | 小計                           | 2,680       | 4,750       | 3,387       | 4,172       |
|                              | シンガポール                       |             | 千シンガポールドル   |             | 千シンガポールドル   |
|                              | FRASERS CENTREPOINT TRUST    | —           | —           | 775         | 218         |
| CAPITALAND MALL TRUST        | 1,429                        | 347         | 4,232       | 1,048       |             |
| MAPLETREE INDUSTRIAL TRUST   | 622                          | 140         | 3,162       | 813         |             |
| SPH REIT                     | —                            | —           | 3,657       | 325         |             |
| KEPPEL DC REIT               | 475                          | 101         | 2,581       | 568         |             |
|                              | ( 262)                       | ( 76)       |             |             |             |
| KEPPEL DC REIT RTS19         | —                            | —           | —           | —           |             |
|                              | ( 9)                         | (△ 30)      | ( 9)        | ( 1)        |             |
| CAPITALAND COMMERCIAL TRUST  | 454                          | 79          | 424         | 76          |             |
| 小計                           | 2,980                        | 669         | 14,831      | 3,050       |             |
|                              | ( 272)                       | ( 46)       | ( 9)        | ( 1)        |             |
| マレーシア                        |                              | 千マレーシアリンギット |             | 千マレーシアリンギット |             |
| IGB REAL ESTATE INVESTMENT T | 1,307                        | 253         | 6,951       | 1,221       |             |
| PAVILION REAL ESTATE INVEST  | —                            | —           | 3,260       | 564         |             |
| 小計                           | 1,307                        | 253         | 10,211      | 1,786       |             |
| 中国                           |                              | 千中国元        |             | 千中国元        |             |
| HUI XIAN REIT                | 2,620                        | 643         | 7,650       | 2,314       |             |
| 小計                           | 2,620                        | 643         | 7,650       | 2,314       |             |
| インド                          |                              | 千インドルピー     |             | 千インドルピー     |             |
| EMBASSY OFFICE PARKS REIT    | 328                          | 11,913      | 476         | 18,555      |             |
|                              |                              |             | ( —)        | ( 1,459)    |             |
| 小計                           | 328                          | 11,913      | 476         | 18,555      |             |
|                              |                              |             | ( —)        | ( 1,459)    |             |

(注) 金額は受渡し代金。

(注) 単位未満は切捨て。

(注) ( ) 内は、株式交換、ラインバストメントオプションによる増減分で、上段の数字には含まれておりません。

## ○株式売買比率

(2019年8月3日～2020年8月3日)

### 株式売買金額の平均組入株式時価総額に対する割合

| 項 目                 | 当 期         |
|---------------------|-------------|
| (a) 期中の株式売買金額       | 1,249,600千円 |
| (b) 期中の平均組入株式時価総額   | 785,590千円   |
| (c) 売買高比率 (a) / (b) | 1.59        |

(注) (b)は各月末現在の組入株式時価総額の平均。

(注) 単位未満は切捨て。

## ○利害関係人との取引状況等

(2019年8月3日～2020年8月3日)

該当事項はございません。

利害関係人とは、投資信託及び投資法人に関する法律第11条第1項に規定される利害関係人です。

○組入資産の明細

(2020年8月3日現在)

外国株式

| 銘柄                           | 株数      | 金額     | 期首(前期末)      |        | 当期       |        | 業種等 |
|------------------------------|---------|--------|--------------|--------|----------|--------|-----|
|                              |         |        | 株数           | 株数     | 評価額      |        |     |
|                              |         |        |              |        | 外貨建金額    | 邦貨換算金額 |     |
| (オーストラリア)                    | 百株      | 百株     | 千オーストラリアドル   | 千円     |          |        |     |
| TRANSURBAN GROUP             | 869     | 380    | 524          | 39,720 | 運輸       |        |     |
| APA GROUP                    | 489     | 792    | 871          | 65,978 | 公益事業     |        |     |
| SPARK INFRASTRUCTURE GROUP   | —       | 1,963  | 443          | 33,583 | 公益事業     |        |     |
| SYDNEY AIRPORT               | 647     | —      | —            | —      | 運輸       |        |     |
| AURIZON HOLDINGS LTD         | 1,294   | 1,209  | 538          | 40,713 | 運輸       |        |     |
| AUSNET SERVICES              | 3,218   | 4,351  | 774          | 58,616 | 公益事業     |        |     |
| AGL ENERGY LTD               | 409     | 174    | 290          | 21,987 | 公益事業     |        |     |
| 小計                           | 株数・金額   | 6,928  | 8,872        | 3,443  | 260,599  |        |     |
|                              | 銘柄数<比率> | 6      | 6            | —      | <21.4%>  |        |     |
| (ニュージーランド)                   |         |        | 千ニュージーランドドル  |        |          |        |     |
| CONTACT ENERGY LTD           | 1,138   | 532    | 311          | 21,884 | 公益事業     |        |     |
| MERCURY NZ LTD               | 671     | —      | —            | —      | 公益事業     |        |     |
| AUCKLAND INTL AIRPORT LTD    | 171     | —      | —            | —      | 運輸       |        |     |
| GENESIS ENERGY LTD           | 1,082   | —      | —            | —      | 公益事業     |        |     |
| KIWI PROPERTY GROUP LTD      | 1,518   | 3,366  | 360          | 25,326 | 不動産      |        |     |
| MERIDIAN ENERGY LTD          | 420     | —      | —            | —      | 公益事業     |        |     |
| 小計                           | 株数・金額   | 5,004  | 3,899        | 671    | 47,211   |        |     |
|                              | 銘柄数<比率> | 6      | 2            | —      | <3.9%>   |        |     |
| (香港)                         |         |        | 千香港ドル        |        |          |        |     |
| CLP HOLDINGS LTD             | 490     | 580    | 4,257        | 58,281 | 公益事業     |        |     |
| BEIJING CAPITAL INTL AIRPO-H | 1,740   | —      | —            | —      | 運輸       |        |     |
| MTR CORP                     | 230     | —      | —            | —      | 運輸       |        |     |
| YUEXIU TRANSPORT INFRASTRUCT | 4,780   | —      | —            | —      | 運輸       |        |     |
| GUANGDONG INVESTMENT LTD     | 2,540   | 3,220  | 4,031        | 55,190 | 公益事業     |        |     |
| WHARF REAL ESTATE INVESTMENT | 480     | 260    | 712          | 9,752  | 不動産      |        |     |
| HK ELECTRIC INVESTMENTS -SS  | —       | 1,315  | 1,054        | 14,437 | 公益事業     |        |     |
| 小計                           | 株数・金額   | 10,260 | 5,375        | 10,055 | 137,662  |        |     |
|                              | 銘柄数<比率> | 6      | 4            | —      | <11.3%>  |        |     |
| (シンガポール)                     |         |        | 千シンガポールドル    |        |          |        |     |
| ASCENDAS INDIA TRUST         | 3,290   | 2,110  | 295          | 22,790 | 不動産      |        |     |
| NETLINK NBN TRUST            | —       | 2,594  | 249          | 19,212 | 電気通信サービス |        |     |
| 小計                           | 株数・金額   | 3,290  | 4,704        | 544    | 42,002   |        |     |
|                              | 銘柄数<比率> | 1      | 2            | —      | <3.4%>   |        |     |
| (マレーシア)                      |         |        | 千マレーシアリングギット |        |          |        |     |
| MALAYSIA AIRPORTS HLDGS BHD  | 823     | —      | —            | —      | 運輸       |        |     |
| PETRONAS GAS BHD             | —       | 1,091  | 1,832        | 45,876 | 公益事業     |        |     |
| WESTPORTS HOLDINGS BHD       | 2,774   | 1,390  | 546          | 13,673 | 運輸       |        |     |
| 小計                           | 株数・金額   | 3,597  | 2,481        | 2,379  | 59,550   |        |     |
|                              | 銘柄数<比率> | 2      | 2            | —      | <4.9%>   |        |     |
| (タイ)                         |         |        | 千タイバーツ       |        |          |        |     |
| DIGITAL TELECOMMUNICATIONS-F | 4,427   | 10,242 | 15,466       | 52,587 | 電気通信サービス |        |     |
| 小計                           | 株数・金額   | 4,427  | 10,242       | 15,466 | 52,587   |        |     |
|                              | 銘柄数<比率> | 1      | 1            | —      | <4.3%>   |        |     |

| 銘柄                           | 柄            | 期首(前期末) |        | 当 期 末    |         | 業 種 等    |
|------------------------------|--------------|---------|--------|----------|---------|----------|
|                              |              | 株 数     | 株 数    | 評 価 額    |         |          |
|                              |              |         |        | 外貨建金額    | 邦貨換算金額  |          |
| (フィリピン)                      |              | 百株      | 百株     | 千フィリピンペソ | 千円      |          |
| ABOITIZ POWER CORP           |              | 4,713   | —      | —        | —       | 公益事業     |
| MANILA ELECTRIC COMPANY      |              | 353     | 691    | 18,327   | 39,587  | 公益事業     |
| 小 計                          | 株 数 ・ 金 額    | 5,066   | 691    | 18,327   | 39,587  |          |
|                              | 銘柄 数 < 比 率 > | 2       | 1      | —        | <3.2%>  |          |
| (インド)                        |              | —       | 1,239  | 千インドルピー  | —       |          |
| POWER GRID CORP OF INDIA LTD |              | —       | 1,239  | 22,102   | 31,606  | 公益事業     |
| NHPC LTD                     |              | 16,556  | 8,794  | 17,852   | 25,528  | 公益事業     |
| BHARTI INFRATEL LTD          |              | 1,676   | —      | —        | —       | 電気通信サービス |
| 小 計                          | 株 数 ・ 金 額    | 18,233  | 10,033 | 39,954   | 57,134  |          |
|                              | 銘柄 数 < 比 率 > | 2       | 2      | —        | <4.7%>  |          |
| 合 計                          | 株 数 ・ 金 額    | 56,806  | 46,300 | —        | 696,334 |          |
|                              | 銘柄 数 < 比 率 > | 26      | 20     | —        | <57.1%> |          |

(注) 邦貨換算金額は、期末の時価をわが国の対顧客電信売買相場の仲値により邦貨換算したものです。

(注) 邦貨換算金額欄の< >内は、純資産総額に対する各国別株式評価額の比率。

(注) 株数・評価額の単位未満は切捨て。

## 外国投資信託証券

| 銘柄                           | 柄            | 期首(前期末) |       | 当 期 末        |         | 比 率 |
|------------------------------|--------------|---------|-------|--------------|---------|-----|
|                              |              | 口 数     | 口 数   | 評 価 額        |         |     |
|                              |              |         |       | 外貨建金額        | 邦貨換算金額  |     |
| (オーストラリア)                    |              | 百口      | 百口    | 千オーストラリアドル   | 千円      | %   |
| CHARTER HALL RETAIL REIT     |              | —       | 1,876 | 596          | 45,165  | 3.7 |
| GPT GROUP                    |              | 772     | 553   | 214          | 16,247  | 1.3 |
| STOCKLAND                    |              | 1,867   | 692   | 220          | 16,714  | 1.4 |
| DEXUS                        |              | —       | 316   | 268          | 20,350  | 1.7 |
| SHOPPING CENTRES AUSTRALASIA |              | 2,038   | 1,698 | 366          | 27,760  | 2.3 |
| WAYPOINT REIT LTD            |              | —       | 1,044 | 264          | 19,991  | 1.6 |
| SCENTRE GROUP                |              | 2,701   | 950   | 193          | 14,673  | 1.2 |
| VICINITY CENTRES             |              | 4,895   | 1,290 | 168          | 12,743  | 1.0 |
| 小 計                          | 口 数 ・ 金 額    | 12,275  | 8,422 | 2,294        | 173,646 |     |
|                              | 銘柄 数 < 比 率 > | 5       | 8     | —            | <14.2%> |     |
| (ニュージーランド)                   |              | —       | —     | 千ニュージーランドドル  | —       | —   |
| GOODMAN PROPERTY TRUST       |              | 988     | —     | —            | —       | —   |
| 小 計                          | 口 数 ・ 金 額    | 988     | —     | —            | —       |     |
|                              | 銘柄 数 < 比 率 > | 1       | —     | —            | <—%>    |     |
| (香港)                         |              | —       | —     | 千香港ドル        | —       | —   |
| LINK REIT                    |              | 305     | 558   | 3,356        | 45,948  | 3.8 |
| FORTUNE REIT                 |              | 5,280   | 4,320 | 2,916        | 39,920  | 3.3 |
| 小 計                          | 口 数 ・ 金 額    | 5,585   | 4,878 | 6,272        | 85,868  |     |
|                              | 銘柄 数 < 比 率 > | 2       | 2     | —            | <7.0%>  |     |
| (シンガポール)                     |              | —       | —     | 千シンガポールドル    | —       | —   |
| CAPITALAND MALL TRUST        |              | 4,717   | 1,914 | 361          | 27,908  | 2.3 |
| CAPITALAND COMMERCIAL TRUST  |              | 1,608   | 1,638 | 263          | 20,348  | 1.7 |
| FRASERS CENTREPOINT TRUST    |              | 1,426   | 651   | 154          | 11,953  | 1.0 |
| MAPLETREE INDUSTRIAL TRUST   |              | 5,125   | 2,585 | 842          | 65,015  | 5.3 |
| SPH REIT                     |              | 3,657   | —     | —            | —       | —   |
| KEPPEL DC REIT               |              | 2,978   | 1,134 | 338          | 26,082  | 2.1 |
| 小 計                          | 口 数 ・ 金 額    | 19,511  | 7,922 | 1,961        | 151,308 |     |
|                              | 銘柄 数 < 比 率 > | 6       | 5     | —            | <12.4%> |     |
| (マレーシア)                      |              | —       | —     | 千マレーシアリングギット | —       | —   |
| PAVILION REAL ESTATE INVEST  |              | 3,260   | —     | —            | —       | —   |
| IGB REAL ESTATE INVESTMENT T |              | 5,644   | —     | —            | —       | —   |
| 小 計                          | 口 数 ・ 金 額    | 8,904   | —     | —            | —       |     |
|                              | 銘柄 数 < 比 率 > | 2       | —     | —            | <—%>    |     |



| 銘柄                                 | 期首(前期末)           | 当 期 末             |                   |                       | 比 率      |
|------------------------------------|-------------------|-------------------|-------------------|-----------------------|----------|
|                                    |                   | 口 数               | 口 数               | 評 価 額                 |          |
|                                    |                   |                   |                   | 外貨建金額                 | 邦貨換算金額   |
| (中国)<br>HUI XIAN REIT              | 百口<br>14,840      | 百口<br>9,810       | 千中国元<br>1,883     | 千円<br>28,667          | %<br>2.3 |
| 小 計                                | 口 数・金 額<br>14,840 | 口 数・金 額<br>9,810  | 口 数・金 額<br>1,883  | 口 数・金 額<br>28,667     |          |
|                                    | 銘 柄 数<比 率><br>1   | 銘 柄 数<比 率><br>1   | 銘 柄 数<比 率><br>-   | 銘 柄 数<比 率><br><2.3%>  |          |
| (インド)<br>EMBASSY OFFICE PARKS REIT | 1,136             | 988               | 千インドルピー<br>35,387 | 50,603                | 4.1      |
| 小 計                                | 口 数・金 額<br>1,136  | 口 数・金 額<br>988    | 口 数・金 額<br>35,387 | 口 数・金 額<br>50,603     |          |
|                                    | 銘 柄 数<比 率><br>1   | 銘 柄 数<比 率><br>1   | 銘 柄 数<比 率><br>-   | 銘 柄 数<比 率><br><4.1%>  |          |
| 合 計                                | 口 数・金 額<br>18     | 口 数・金 額<br>32,021 | 口 数・金 額<br>-      | 口 数・金 額<br>490,094    |          |
|                                    | 銘 柄 数<比 率><br>18  | 銘 柄 数<比 率><br>17  | 銘 柄 数<比 率><br>-   | 銘 柄 数<比 率><br><40.2%> |          |

(注) 邦貨換算金額は、期末の時価をわが国の対顧客電信売買相場の仲値により邦貨換算したものです。

(注) 邦貨換算金額欄の< >内は、純資産総額に対する各国別投資信託証券評価額の比率。

(注) 口数・評価額の単位未満は切捨て。

## ○投資信託財産の構成

(2020年8月3日現在)

| 項 目          | 当 期 末         |           |
|--------------|---------------|-----------|
|              | 評 価 額         | 比 率       |
| 株式           | 千円<br>696,334 | %<br>56.1 |
| 投資証券         | 490,094       | 39.5      |
| コール・ローン等、その他 | 53,945        | 4.3       |
| 投資信託財産総額     | 1,240,374     | 100.0     |

(注) 金額の単位未満は切捨て。

(注) 当期末における外貨建純資産(1,204,932千円)の投資信託財産総額(1,240,374千円)に対する比率は97.1%です。

(注) 外貨建資産は、期末の時価をわが国の対顧客電信売買相場の仲値により邦貨換算したものです。なお、8月3日における邦貨換算レートは、1米ドル=106.13円、1オーストラリアドル=75.67円、1ニュージーランドドル=70.31円、1香港ドル=13.69円、1シンガポールドル=77.15円、1マレーシアリングギット=25.03円、1タイバーツ=3.40円、1フィリピンペソ=2.16円、1中国元=15.22円、1インドルピー=1.43円。

## ○特定資産の価格等の調査

(2019年8月3日~2020年8月3日)

該当事項はございません。

○資産、負債、元本及び基準価額の状況 (2020年8月3日現在)

| 項 目             | 当 期 末          |
|-----------------|----------------|
|                 | 円              |
| (A) 資産          | 1,262,085,366  |
| コール・ローン等        | 30,633,163     |
| 株式(評価額)         | 696,334,972    |
| 投資証券(評価額)       | 490,094,732    |
| 未収入金            | 39,991,975     |
| 未収配当金           | 5,030,524      |
| (B) 負債          | 41,906,247     |
| 未払金             | 41,906,222     |
| 未払利息            | 25             |
| (C) 純資産総額(A-B)  | 1,220,179,119  |
| 元本              | 1,070,166,972  |
| 次期繰越損益金         | 150,012,147    |
| (D) 受益権総口数      | 1,070,166,972口 |
| 1万口当たり基準価額(C/D) | 11,402円        |

<注記事項>

(注) 元本の状況

|           |                |
|-----------|----------------|
| 期首元本額     | 1,517,965,277円 |
| 期中追加設定元本額 | 262,948,604円   |
| 期中一部解約元本額 | 710,746,909円   |

(注) 期末における元本の内訳

|                                    |              |
|------------------------------------|--------------|
| LM・アジア・オセアニア・インカム資産ファンド(年2回決算型)    | 354,805,834円 |
| LM・アジア・オセアニア・インカム資産ファンド(適格機関投資家専用) | 332,418,730円 |
| LM・アジア・オセアニア・インカム資産ファンド(毎月分配型)     | 300,245,084円 |
| LM・アジア・オセアニア・インカム資産ファンド(3ヵ月決算型)    | 82,697,324円  |

○損益の状況 (2019年8月3日～2020年8月3日)

| 項 目              | 当 期          |
|------------------|--------------|
|                  | 円            |
| (A) 配当等収益        | 73,451,417   |
| 受取配当金            | 73,117,539   |
| 受取利息             | 358,723      |
| 支払利息             | △ 24,845     |
| (B) 有価証券売買損益     | △278,607,768 |
| 売買益              | 119,286,631  |
| 売買損              | △397,894,399 |
| (C) 保管費用等        | △ 4,812,064  |
| (D) 当期損益金(A+B+C) | △209,968,415 |
| (E) 前期繰越損益金      | 483,088,553  |
| (F) 追加信託差損益金     | 84,607,217   |
| (G) 解約差損益金       | △207,715,208 |
| (H) 計(D+E+F+G)   | 150,012,147  |
| 次期繰越損益金(H)       | 150,012,147  |

(注) 損益の状況の中で(B)有価証券売買損益は期末の評価換えによるものを含みます。

(注) 損益の状況の中で(F)追加信託差損益金とあるのは、信託の追加設定の際、追加設定をした価額から元本を差し引いた差額分をいいます。

(注) 損益の状況の中で(G)解約差損益金とあるのは、中途解約の際、元本から解約価額を差し引いた差額分をいいます。